

1. 項目別集計(平成29年4月～6月)

小中学校教職員については抽出調査、県立学校教職員については全数調査

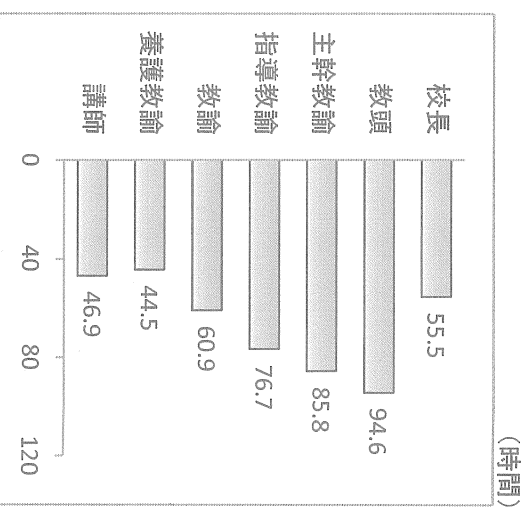
公立小学校 35校(208校中)、834名 公立中学校 24校(84校中)、685名

*義務教育学校前期課程は小学校に、後期課程は中学校を含む

(1) 職種別

①小学校

職種	平均	(時間)			(割合)		対象人数
		教材研究	校務分掌	部活動	80h超	100h超	
校長	55.5	2.5	53.0	/	11.8%	0.0%	34
教頭	94.6	4.4	90.2	/	65.7%	31.4%	35
主幹教諭	85.8	16.6	69.2	/	60.0%	20.0%	15
指導教諭	76.7	28.6	48.1	/	25.0%	12.5%	8
教諭	60.9	36.8	24.1	/	19.8%	3.2%	622
養護教諭	44.5	7.8	36.7	/	6.7%	0.0%	30
講師	46.9	31.7	15.2	/	6.7%	1.1%	90
総計	60.6	32.0	28.6	/	20.2%	4.3%	834



○教頭が90時間を超えており、主幹教諭も80時間を超えている。

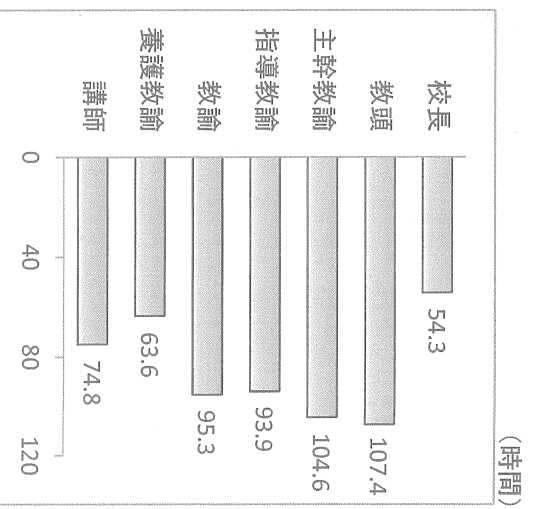
○教頭と主幹教諭は、80時間を超える者の割合が60%以上となっている。

○教諭と講師の時間外勤務の内容では、教材研究が長くなっている。

○一般の教諭(主幹教諭、指導教諭、教諭) 平均 62時間(国70時間) 80h超 20.8%(国33.5%)

②中学校

職種	平均	(時間)			(割合)		対象人数
		教材研究	校務分掌	部活動	80h超	100h超	
校長	54.3	0.0	53.6	0.7	8.3%	0.0%	24
教頭	107.4	4.9	102.5	0.0	95.8%	58.3%	24
主幹教諭	104.6	10.9	70.0	23.7	76.5%	58.8%	17
指導教諭	93.9	21.5	47.2	25.2	60.0%	40.0%	5
教諭	95.3	21.2	32.4	41.7	64.0%	42.8%	533
養護教諭	63.6	1.8	55.7	6.1	20.0%	16.0%	25
講師	74.8	21.6	17.5	35.7	42.1%	17.5%	57
総計	91.6	18.9	36.2	36.5	59.9%	39.1%	685



○教頭、主幹教諭が100時間を超えており、指導教諭、教諭は90時間を超えている。

○教頭の80時間を超える者の割合が、95%を超えている。

○教諭と講師の時間外勤務の内容では、部活動が最も長くなっている。

○一般の教諭(主幹教諭、指導教諭、教諭) 平均 95時間(国93時間) 80h超 64.3%(国57.7%)

表の項目について

* 平均 …… 1ヵ月あたりの時間外勤務時間の平均

* 教材研究 …… 教科に関する仕事に費やした時間 (生徒の質問への対応を含む)

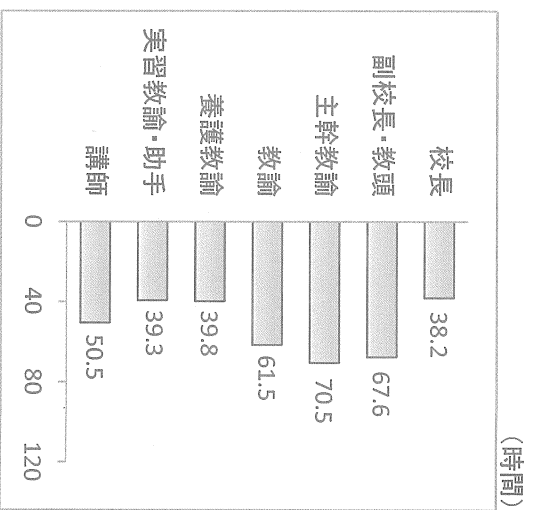
* 校務分掌 …… 担当する校務や担任業務に費やした時間 (家庭訪問や生徒との面談を含む)

* 80h超 …… 1ヵ月あたりの時間外勤務時間の平均が80hを超えた人数の割合

* 100h超 …… 1ヵ月あたりの時間外勤務時間の平均が100hを超えた人数の割合

③高等学校(全日制)

職種	(時間)			(割合)		対象人数	
	平均	教材研究	校務分掌	部活動	80h超		100h超
校長	38.2	0.2	37.4	0.5	0.0%	0.0%	38
副校長・教頭	67.6	2.7	63.0	1.8	22.0%	0.0%	59
主幹教諭	70.5	7.6	55.3	7.6	25.0%	8.3%	12
教諭	61.5	12.8	16.9	31.8	29.1%	5.9%	1,377
養護教諭	39.8	1.1	31.0	7.7	5.1%	2.6%	39
実習教諭・助手	39.3	1.9	12.1	25.3	11.9%	1.7%	59
講師	50.5	11.4	9.7	29.5	13.5%	1.4%	148
総計	59.1	11.4	18.7	29.0	25.8%	5.0%	1,732

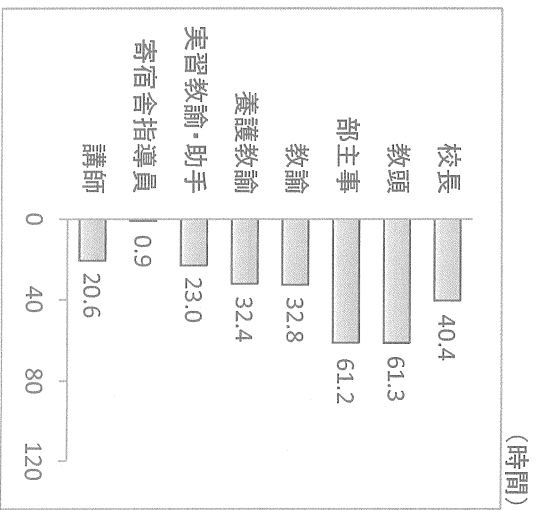


○主幹教諭が70時間を超えている。

○教諭、実習教諭・助手、講師の時間外勤務の内容では、部活動が最も長くなっている。

④特別支援学校

職種	(時間)			(割合)		対象人数	
	平均	教材研究	校務分掌	部活動	80h超		100h超
校長	40.4	0.9	39.5	0.0	0.0%	0.0%	9
教頭	61.3	0.5	60.8	0.0	14.3%	0.0%	14
部主事	61.2	4.0	57.2	0.0	4.5%	0.0%	22
教諭	32.8	13.2	19.3	0.3	0.6%	0.0%	492
養護教諭	32.4	2.2	30.1	0.0	0.0%	0.0%	12
実習教諭・助手	23.0	7.3	15.3	0.3	0.0%	0.0%	10
寄宿舎指導員	0.9	0.0	0.9	0.0	0.0%	0.0%	13
講師	20.6	10.1	10.3	0.1	0.0%	0.0%	163
総計	30.9	11.3	19.3	0.2	0.8%	0.0%	735



○教頭、部主事が60時間を超えている。

○すべての職種において、時間外勤務の内容では、校務分掌が最も長くなっている。

(2) 年齢別 (調査対象: 全職種)

①小学校

年齢	平均	(時間)			(割合)		対象人数	(時間)
		教材研究	校務分掌	部活動	80h超	100h超		
30歳以下	67.7	48.1	19.6	/	26.0%	3.6%	192	67.7
31～40歳	54.0	30.4	23.6	/	13.8%	1.8%	167	54.0
41～50歳	60.4	29.0	31.4	/	20.0%	4.4%	134	60.4
51～60歳	62.1	25.5	36.6	/	22.0%	6.8%	295	62.1
61歳以上	44.9	21.1	23.8	/	8.7%	0.0%	46	44.9
総計	60.6	32.0	28.6	/	20.2%	4.3%	834	

○時間外勤務時間は、30歳以下が最も長くなっている。

○教材研究は年代が低いほど長くなっており、校務分掌は年代が高いほど長くなっている。

②中学校

年齢	平均	(時間)			(割合)		対象人数	(時間)
		教材研究	校務分掌	部活動	80h超	100h超		
30歳以下	102.1	30.1	25.3	46.7	69.1%	51.5%	136	102.1
31～40歳	101.9	23.4	31.4	47.1	69.9%	51.0%	142	101.9
41～50歳	89.4	17.0	36.3	36.1	58.0%	37.5%	112	89.4
51～60歳	84.8	12.6	45.3	26.9	53.6%	28.8%	267	84.8
61歳以上	62.9	10.4	26.6	25.9	32.1%	21.4%	28	62.9
総計	91.6	18.9	36.2	36.5	59.9%	39.1%	685	

○時間外勤務時間は、年代が低いほど長くなっている。

○教材研究と部活動は、年代が低いほど長くなっており、校務分掌は年代が高いほど長くなっている。

○60歳以下では、部活動を除くと、どの年代の時間外勤務も同程度で、時間外勤務時間の年代別の差は、部活動の時間の差となっている。

③高等学校(全日制)

年齢	平均	(時間)			(割合)		対象人数
		教材研究	校務分掌	部活動	80h超	100h超	
30歳以下	70.2	15.7	14.0	40.5	37.0%	5.5%	346
31～40歳	62.0	12.7	13.7	35.6	31.4%	7.0%	315
41～50歳	59.8	12.5	19.0	28.3	25.6%	6.2%	324
51～60歳	53.6	8.4	23.8	21.4	18.9%	3.3%	702
61歳以上	32.4	6.7	8.5	17.2	6.7%	4.4%	45
総計	59.1	11.4	18.7	29.0	25.8%	5.0%	1,732

○時間外勤務時間は、年代が低いほど長くなっている。

○教材研究、部活動は年代が低いほど長く、校務分掌は年代が高いほど長くなっている。

④特別支援学校

年齢	平均	(時間)			(割合)		対象人数
		教材研究	校務分掌	部活動	80h超	100h超	
30歳以下	31.9	16.3	15.5	0.1	0.7%	0.0%	152
31～40歳	28.2	12.9	15.0	0.3	0.8%	0.0%	130
41～50歳	31.8	10.4	21.0	0.4	0.7%	0.0%	150
51～60歳	32.3	8.7	23.3	0.2	1.1%	0.0%	280
61歳以上	16.9	7.8	9.0	0.1	0.0%	0.0%	23
総計	30.9	11.3	19.3	0.2	0.8%	0.0%	735

○年代による差はあまりない。

○時間外勤務の内容では、30歳以下では教材研究が長く、31歳以上は校務分掌が長くなっている。

(3) 男女別 (調査対象: 全職種)

①小学校

担当	平均	教材研究	校務分掌	部活動	(割合)		対象人数	(時間)
					80h超	100h超		
男性	61.6	27.4	34.3	/	21.2%	6.2%	306	
女性	59.9	34.7	25.2	/	19.7%	3.2%	528	
総計	60.6	32.0	28.6	/	20.2%	4.3%	834	

②中学校

担当	平均	教材研究	校務分掌	部活動	(割合)		対象人数	(時間)
					80h超	100h超		
男性	98.0	16.7	38.0	43.3	68.2%	46.6%	384	
女性	83.5	21.8	34.0	27.7	49.5%	29.6%	301	
総計	91.6	18.9	36.2	36.5	59.9%	39.1%	685	

③高等学校(全日制)

担当	平均	教材研究	校務分掌	部活動	(割合)		対象人数	(時間)
					80h超	100h超		
男性	63.8	9.6	19.0	35.2	32.1%	6.2%	1,158	
女性	49.5	14.9	18.2	16.5	12.9%	2.4%	574	
総計	59.1	11.4	18.7	29.0	25.8%	5.0%	1,732	

④特別支援学校

担当	平均	教材研究	校務分掌	部活動	(割合)		対象人数	(時間)
					80h超	100h超		
男性	31.6	10.1	21.0	0.4	1.5%	0.0%	274	
女性	30.5	12.1	18.3	0.1	0.4%	0.0%	461	
総計	30.9	11.3	19.3	0.2	0.8%	0.0%	735	

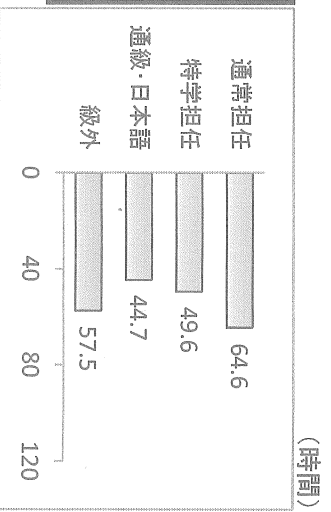
○小学校、特別支援学校においては男女の差は余り見られないが、中学校、高等学校(全日制)においては男性の方が女性よりも約15時間長くなっている。

○男性は部活動や校務分掌、女性は教材研究の時間が長い傾向が見られる。

(4) 担任の状況 (調査対象: 主幹教諭、指導教諭、教諭)

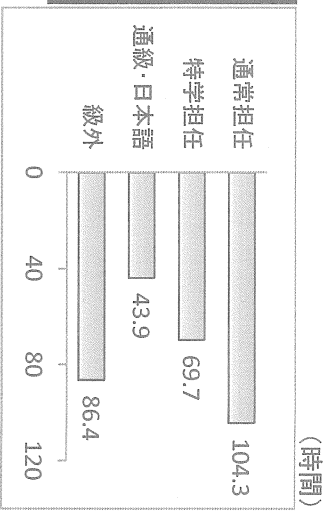
①小学校

担当	平均	教材研究	校務分掌	部活動	(割合)		対象人数
					80h超	100h超	
通常学級担任	64.6	41.6	23.0	/	23.1%	3.0%	463
特別支援学級担任	49.6	28.7	20.9	/	16.3%	7.0%	43
通級・日本語担当	44.7	23.1	21.6	/	5.0%	0.0%	20
級外	57.5	20.3	37.2	/	22.7%	6.7%	119



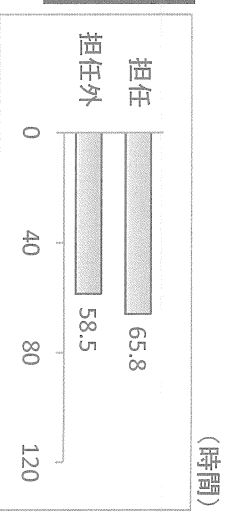
②中学校

担当	平均	教材研究	校務分掌	部活動	(割合)		対象人数
					80h超	100h超	
通常学級担任	104.3	23.7	34.3	46.3	74.9%	53.4%	311
特別支援学級担任	69.7	10.6	30.6	28.5	61.5%	34.6%	26
通級・日本語担当	43.9	4.8	12.8	26.3	0.0%	0.0%	2
級外	86.4	18.1	33.2	35.1	63.4%	36.6%	216



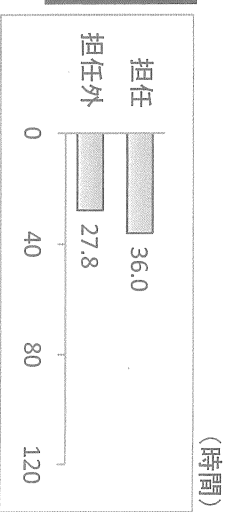
③高等学校(全日制)

担当	平均	教材研究	校務分掌	部活動	(割合)		対象人数
					80h超	100h超	
担任	65.8	15.6	16.1	34.1	33.5%	6.6%	579
担任外	58.5	10.7	18.0	29.9	26.0%	5.6%	810



④特別支援学校

担当	平均	教材研究	校務分掌	部活動	(割合)		対象人数
					80h超	100h超	
担任	36.0	15.0	20.6	0.4	1.0%	0.0%	300
担任外	27.8	10.3	17.4	0.1	0.0%	0.0%	192



○小学校・中学校では通常学級担任が最も長く、特に中学校では80時間超の割合が約4分の3となっている。

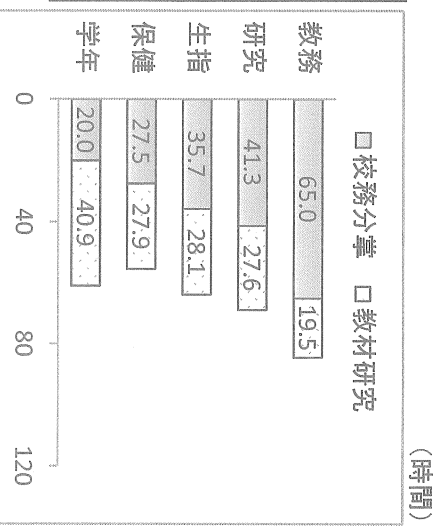
○中学校の通常学級担任は、教材研究、校務分掌、部活動、これらすべてにおいて時間が最も長くなっている。

○高等学校・特別支援学校では、担任の方が担任外よりも長い。

(5) 主任の状況 (調査対象：主幹教諭、指導教諭、教諭、養護教諭)

①小学校

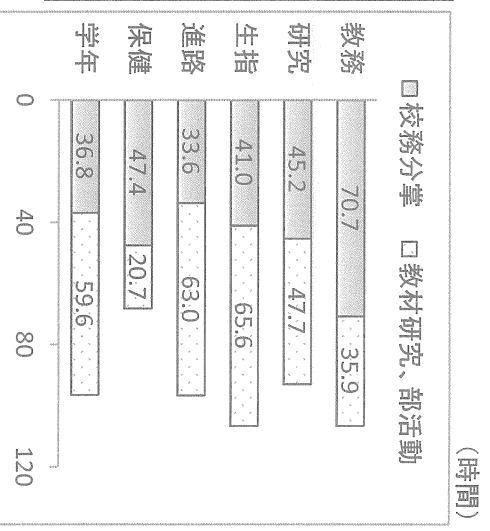
主任	平均	(時間)			(割合)		対象人数
		教材研究	校務分掌	部活動	80h超	100h超	
教務主任	84.5	19.5	65.0	/	54.3%	17.1%	35
研究主任	68.9	27.6	41.3	/	20.0%	5.7%	35
生徒指導主事	63.8	28.1	35.7	/	20.0%	5.7%	35
保健主事	55.4	27.9	27.5	/	14.7%	2.9%	34
学年主任	60.9	40.9	20.0	/	13.0%	1.3%	77
主任の平均	65.6	31.1	34.5	/	22.2%	5.6%	216



○校務分掌は、教務主任が最も長く65時間となり、研究主任、生徒指導主事の順となっている。

②中学校

主任	平均	(時間)			(割合)		対象人数
		教材研究	校務分掌	部活動	80h超	100h超	
教務主任	106.6	9.7	70.7	26.2	75.0%	58.3%	24
研究主任	92.9	17.3	45.2	30.4	66.7%	37.5%	24
生徒指導主事	106.6	12.4	41.0	53.2	83.3%	45.8%	24
進路指導主事	96.6	13.9	33.6	49.1	69.6%	47.8%	23
保健主事	68.1	2.6	47.4	18.1	23.8%	19.0%	21
学年主任	96.4	15.0	36.8	44.6	67.2%	42.6%	61
主任の平均	95.5	12.7	44.0	38.8	65.5%	42.4%	177



○校務分掌は、教務主任が最も長く70時間を超えており、保健主事、研究主任の順となっている。

③高等学校(全日制)

主任	平均	(時間)			(割合)		対象人数	
		教材研究	校務分掌	部活動	80h超	100h超		
教務主任	70.8	5.9	45.5	19.4	37.8%	5.4%	37	校務分掌 25.3
生徒指導主事	76.1	5.1	23.2	47.7	50.0%	21.1%	38	生指 52.8
進路指導主事	55.2	7.1	28.1	20.1	13.9%	2.8%	36	進路 27.2
総務主任	66.8	6.5	30.0	30.2	35.1%	2.7%	37	総務 36.7
保健主事	58.2	9.4	14.2	34.6	28.9%	13.2%	38	保健 44.0
学年主任	69.9	11.3	24.7	33.9	35.1%	10.5%	114	学年 45.2
主任の平均	67.2	8.5	26.8	31.8	34.0%	9.7%	300	学年 24.7

○校務分掌は、教務主任が最も長く、総務主任、進路指導主事の順となっている。

④特別支援学校

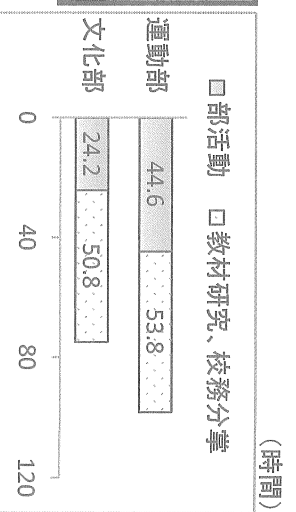
主任	平均	(時間)			(割合)		対象人数	
		教材研究	校務分掌	部活動	80h超	100h超		
教務主任	31.7	8.1	23.4	0.2	0.0%	0.0%	12	校務分掌 8.3
生徒指導主事	32.4	6.4	23.3	2.7	0.0%	0.0%	11	生指 9.1
進路指導主事	29.1	4.8	24.2	0.1	0.0%	0.0%	11	進路 24.2
総務主任	37.2	10.5	26.7	0.0	0.0%	0.0%	10	総務 10.5
保健主事	35.7	13.0	19.4	3.4	0.0%	0.0%	10	保健 16.4
学年主任	45.1	19.1	26.0	0.0	0.0%	0.0%	43	学年 19.1
主任の平均	38.4	13.2	24.5	0.7	0.0%	0.0%	97	学年 26.0

○校務分掌は、総務主任が最も長く、学年主任、進路指導主事の順となっている。

(6) 部活動顧問の状況 (調査対象: 主幹教諭、指導教諭、教諭、実習教諭・助手、講師のうち
部活動顧問となっている者)

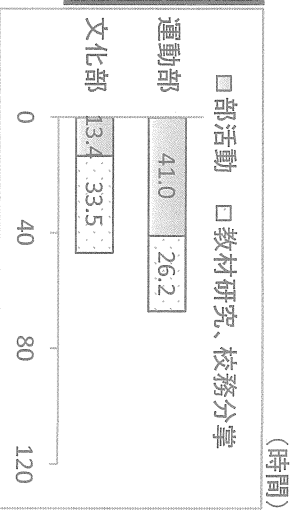
① 中学校

部活動	平均	教材研究	校務分掌	(時間)		対象人数
				部活動	80h超	
運動部	98.4	21.3	32.5	44.6	68.4%	494
文化部	75.0	20.0	30.8	24.2	40.4%	114
顧問の平均	94.0	21.0	32.2	40.8	63.2%	608



② 高等学校(全日制)

部活動	平均	教材研究	校務分掌	(時間)		対象人数
				部活動	80h超	
運動部	67.2	11.2	15.0	41.0	34.9%	1,052
文化部	47.0	14.7	18.8	13.4	11.5%	393
顧問の平均	61.7	12.2	16.0	33.5	28.5%	1,445



○部活動は、中学校・高等学校(全日制)のどちらも運動部顧問の方が文化部顧問よりも20時間以上長くなっている。

2. 項目別集計(平成29年7月～9月)

小中学校教職員については抽出調査、県立学校教職員については全数調査

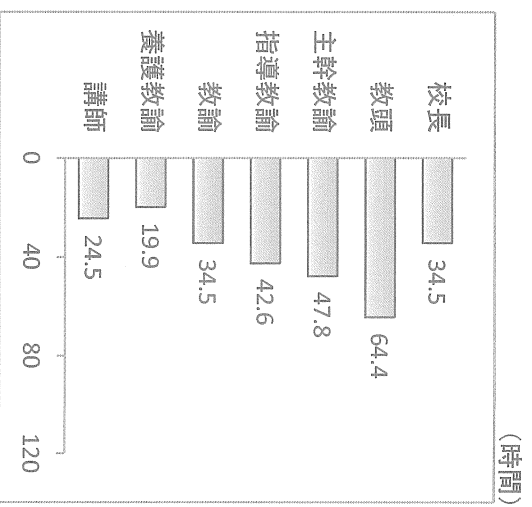
公立小学校 35校(208校中)、829名 公立中学校 24校(84校中)、685名

*義務教育学校前期課程は小学校に、後期課程は中学校を含む

(1) 職種別

①小学校

職種	平均	(時間)			(割合)		対象人数
		教材研究	校務分掌	部活動	80h超	100h超	
校長	34.5	0.2	34.3	/	0.0%	0.0%	34
教頭	64.4	2.7	61.7	/	20.0%	2.9%	35
主幹教諭	47.8	9.1	38.7	/	0.0%	0.0%	15
指導教諭	42.6	19.7	22.9	/	12.5%	0.0%	8
教諭	34.5	21.0	13.5	/	1.0%	0.2%	620
養護教諭	19.9	1.7	18.2	/	0.0%	0.0%	30
講師	24.5	17.7	6.8	/	0.0%	0.0%	87
総計	34.5	18.1	16.4	/	1.7%	0.2%	829



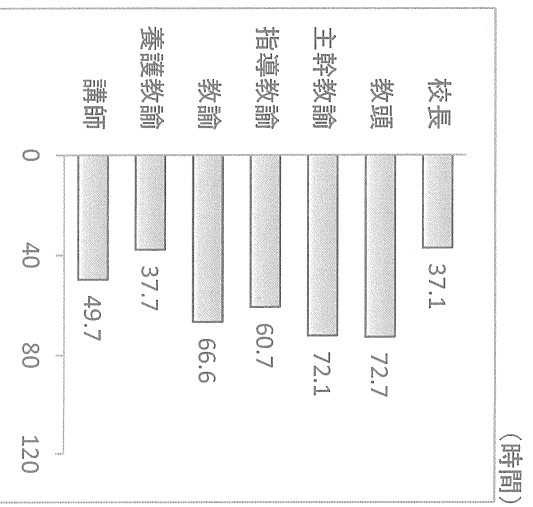
○平均は教頭△30.2時間(94.6h→64.4h) 主幹教諭△38.0時間(85.8h→47.8h)

○80時間超の割合は教頭△45.7ポイント(65.7%→20.0%)主幹教諭△60ポイント(60.0%→0%)

○教諭と講師の時間外勤務の内容では、教材研究が長くなっている。(前回同様)

②中学校

職種	平均	(時間)			(割合)		対象人数
		教材研究	校務分掌	部活動	80h超	100h超	
校長	37.1	0.0	36.5	0.6	0.0%	0.0%	24
教頭	72.7	2.7	69.3	0.7	33.3%	8.3%	24
主幹教諭	72.1	7.6	43.3	21.2	29.4%	17.6%	17
指導教諭	60.7	13.9	30.6	16.2	20.0%	0.0%	5
教諭	66.6	12.6	19.5	34.5	30.6%	13.9%	533
養護教諭	37.7	1.4	29.4	6.9	8.3%	4.2%	24
講師	49.7	11.8	10.3	27.6	8.6%	0.0%	58
総計	63.5	11.2	22.1	30.1	26.9%	11.7%	685



○平均は教頭△34.7時間(107.4h→72.7h) 主幹教諭△32.5時間(104.6h→72.1h)教諭△28.7時間(95.3h→66.6h)

○80時間超の割合は教頭△62.5ポイント(95.8%→33.3%)主幹教諭△47.1ポイント(76.5%→29.4%)

○教諭と講師の時間外勤務の内容は、部活動が最も長く(前回同様)、時間外勤務全体の50%を超えている。

表の項目について

* 平均 … 1ヵ月あたりの時間外勤務時間の平均

* 教材研究 … 教科に関する仕事に費やした時間 (生徒の質問への対応を含む)

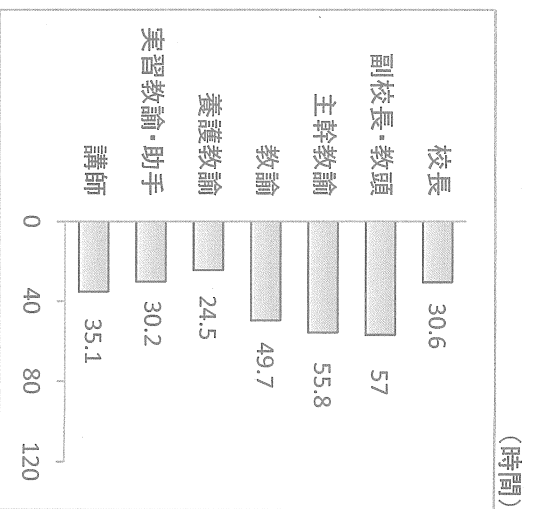
* 校務分掌 … 担当する校務や担任業務に費やした時間 (家庭訪問や生徒との面談を含む)

* 80h超 … 1ヵ月あたりの時間外勤務時間の平均が80hを超えた人数の割合

* 100h超 … 1ヵ月あたりの時間外勤務時間の平均が100hを超えた人数の割合

③高等学校(全日制)

職種	平均	(時間)			(割合)		対象人数
		教材研究	校務分掌	部活動	80h超	100h超	
校長	30.6	0.0	30.5	0.1	0.0%	0.0%	38
副校長・教頭	57.0	2.6	52.9	1.5	5.1%	0.0%	59
主幹教諭	55.8	7.5	43.0	5.3	0.0%	0.0%	12
教諭	49.7	9.0	13.9	26.8	14.0%	3.6%	1,374
養護教諭	24.5	1.0	18.2	5.4	0.0%	0.0%	39
実習教諭・助手	30.2	2.3	9.1	18.8	3.4%	1.7%	59
講師	35.1	7.0	7.4	20.6	1.3%	0.0%	150
総計	47.1	8.0	15.2	23.9	11.6%	2.9%	1,731

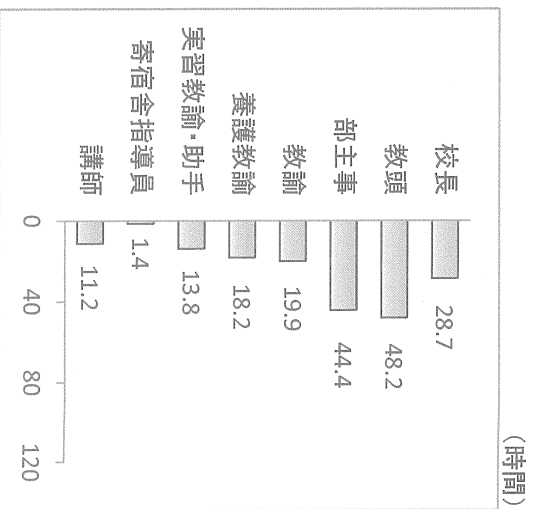


○平均は主幹教諭△14.7時間(70.5h→55.8h)副校長・教頭△10.6時間(67.6h→57.0h)

○教諭、実習教諭・助手、講師の時間外勤務の内容では、部活動の割合が50%を超えている。(前回同様)

④特別支援学校

職種	平均	(時間)			(割合)		対象人数
		教材研究	校務分掌	部活動	80h超	100h超	
校長	28.7	0.9	27.8	0.0	0.0%	0.0%	9
教頭	48.2	0.0	48.1	0.1	0.0%	0.0%	14
部主事	44.4	2.4	41.9	0.1	0.0%	0.0%	22
教諭	19.9	8.2	11.5	0.3	0.0%	0.0%	490
養護教諭	18.2	2.5	15.7	0.0	0.0%	0.0%	11
実習教諭・助手	13.8	4.1	9.6	0.1	0.0%	0.0%	10
寄宿舎指導員	1.4	0.0	1.4	0.0	0.0%	0.0%	13
講師	11.2	6.3	4.7	0.1	0.0%	0.0%	160
総計	19.0	7.1	11.7	0.2	0.0%	0.0%	729



○平均は教頭△13.1時間(61.3h→48.2h)部主事△16.8時間(61.2h→44.4h)

○すべての職種において、時間外勤務の内容では、校務分掌が最も長くなっている。(前回同様)

(2) 年齢別 (調査対象: 全職種)

①小学校

年齢	平均	(時間)			(割合)		対象人数	(時間)
		教材研究	校務分掌	部活動	80h超	100h超		
30歳以下	36.5	26.0	10.5	/	1.0%	0.0%	208	36.5
31～40歳	32.0	18.1	13.9	/	1.2%	0.0%	162	32.0
41～50歳	34.1	15.3	18.8	/	0.7%	0.7%	142	34.1
51～60歳	35.6	14.1	21.5	/	3.1%	0.3%	299	35.6
61歳以上	18.3	14.0	4.3	/	0.0%	0.0%	18	18.3
総計	34.5	18.1	16.4	/	1.7%	0.2%	829	

○時間外勤務時間は、30歳以下が最も長くなっている。(前回同様)

○教材研究は年代が低いほど長くなっており、校務分掌は年代が高いほど長くなっている。(前回同様)

②中学校

年齢	平均	(時間)			(割合)		対象人数	(時間)
		教材研究	校務分掌	部活動	80h超	100h超		
30歳以下	69.9	16.1	16.8	37.0	33.6%	14.5%	152	69.9
31～40歳	71.7	13.0	19.3	39.4	33.3%	15.6%	135	71.7
41～50歳	64.9	11.4	23.4	30.1	28.3%	13.3%	120	64.9
51～60歳	55.7	7.6	26.6	21.5	19.1%	7.9%	267	55.7
61歳以上	44.4	7.9	6.3	30.2	27.3%	0.0%	11	44.4
総計	63.5	11.2	22.1	30.1	26.9%	11.7%	685	

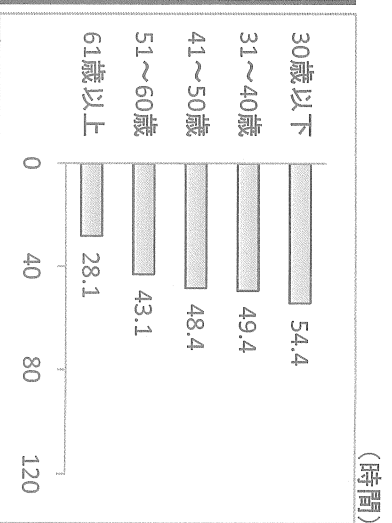
○時間外勤務時間は、40歳以下の年代が長くなっている。(前回とほぼ同様)

○教材研究は、年代が低いほど長くなっており、校務分掌は年代が高いほど長くなっている。(前回同様)

○60歳以下では、部活動を除くと、どの年代の時間外勤務も同程度で、時間外勤務時間の年代別の差は、部活動の時間の差となっている。(前回同様)

③高等学校(全日制)

年齢	平均	(時間)			(割合)		対象人数
		教材研究	校務分掌	部活動	80h超	100h超	
30歳以下	54.4	10.7	11.3	32.4	13.0%	2.0%	345
31～40歳	49.4	8.7	12.1	28.6	13.2%	4.2%	311
41～50歳	48.4	8.7	15.6	24.2	11.9%	4.6%	329
51～60歳	43.1	6.2	18.8	18.1	10.6%	2.1%	701
61歳以上	28.1	4.2	7.7	16.3	2.2%	2.2%	45
総計	47.1	8.0	15.2	23.9	11.6%	2.9%	1,731

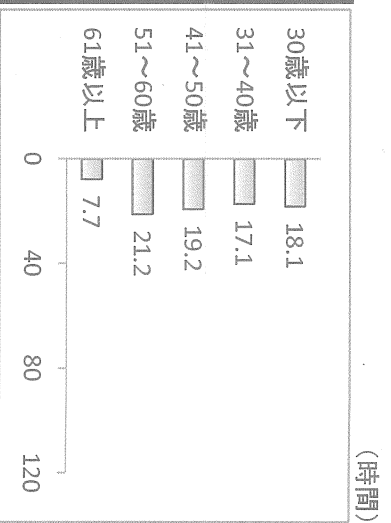


○時間外勤務時間は、年代が低いほど長くなっている。(前回同様)

○教材研究、部活動は年代が低いほど長く、校務分掌は年代が高いほど長くなっている。(前回同様)

④特別支援学校

年齢	平均	(時間)			(割合)		対象人数
		教材研究	校務分掌	部活動	80h超	100h超	
30歳以下	18.1	9.4	8.6	0.1	0.0%	0.0%	147
31～40歳	17.1	8.2	8.8	0.1	0.0%	0.0%	129
41～50歳	19.2	6.4	12.4	0.4	0.0%	0.0%	147
51～60歳	21.2	5.9	15.1	0.2	0.0%	0.0%	279
61歳以上	7.7	4.6	3.1	0.0	0.0%	0.0%	27
総計	19.0	7.1	11.7	0.2	0.0%	0.0%	729



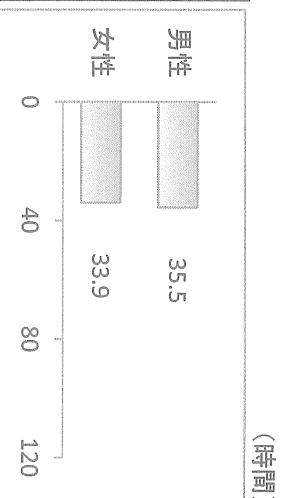
○年代による差はあまりない。(前回同様)

○時間外勤務の内容では、30歳以下では教材研究が長く、31歳以上は校務分掌が長くなっている。(前回同様)

(3) 男女別 (調査対象: 全職種)

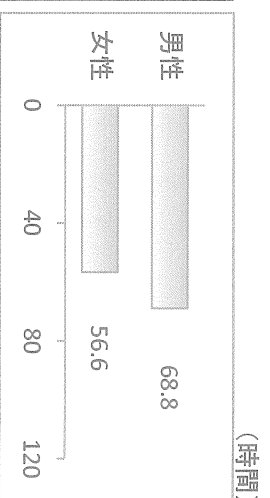
①小学校

担当	平均	教材研究	校務分掌	部活動	(割合)		対象人数
					80h超	100h超	
男性	35.5	15.5	20.0	/	2.3%	0.3%	305
女性	33.9	19.6	14.3	/	1.3%	0.2%	524
総計	34.5	18.1	16.4	/	1.7%	0.2%	829



②中学校

担当	平均	教材研究	校務分掌	部活動	(割合)		対象人数
					80h超	100h超	
男性	68.8	10.1	23.0	35.7	32.6%	14.4%	383
女性	56.6	12.6	20.9	23.1	19.5%	8.3%	302
総計	63.5	11.2	22.1	30.1	26.9%	11.7%	685



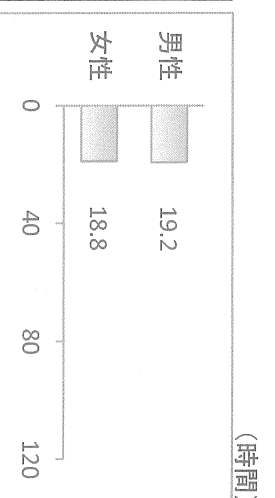
③高等学校(全日制)

担当	平均	教材研究	校務分掌	部活動	(割合)		対象人数
					80h超	100h超	
男性	51.4	6.9	15.6	29.0	15.0%	3.7%	1,163
女性	38.2	10.2	14.4	13.6	4.4%	1.4%	568
総計	47.1	8.0	15.2	23.9	11.6%	2.9%	1,731



④特別支援学校

担当	平均	教材研究	校務分掌	部活動	(割合)		対象人数
					80h超	100h超	
男性	19.2	6.4	12.5	0.3	0.0%	0.0%	279
女性	18.8	7.5	11.2	0.1	0.0%	0.0%	450
総計	19.0	7.1	11.7	0.2	0.0%	0.0%	729



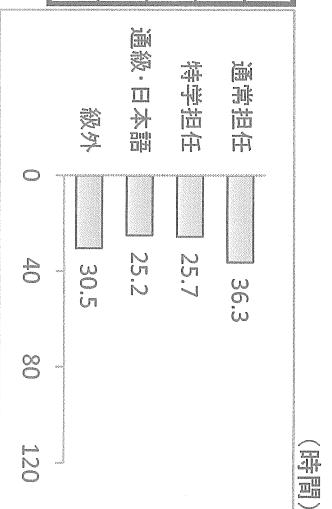
○小学校、特別支援学校においては男女の差は余り見られないが、中学校、高等学校(全日制)においては男性の方が女性よりも12~13時間長くなっている。(前回同様)

○男性は部活動や校務分掌、女性は教材研究の時間が長い傾向が見られる。(前回同様)

(4) 担任の状況 (調査対象: 主幹教諭、指導教諭、教諭)

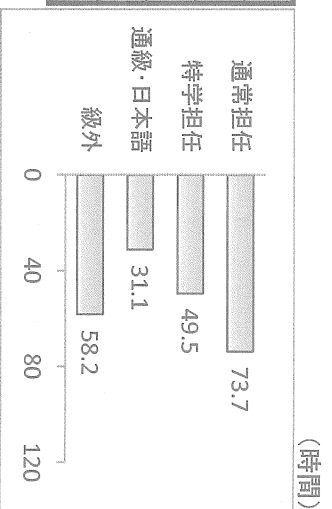
①小学校

担当	平均	教材研究	校務分掌	部活動	割合		対象人数
					80h超	100h超	
通常学級担任	36.3	23.8	12.5	/	0.6%	0.0%	491
特別支援学級担任	25.7	16.6	9.1	/	0.0%	0.0%	69
通級・日本語担当	25.2	12.9	12.3	/	0.0%	0.0%	22
級外	30.5	12.2	18.3	/	3.0%	0.7%	135



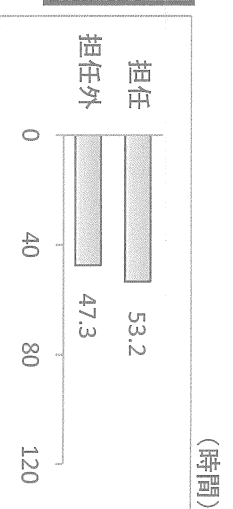
②中学校

担当	平均	教材研究	校務分掌	部活動	割合		対象人数
					80h超	100h超	
通常学級担任	73.7	14.0	21.4	38.3	37.5%	18.1%	315
特別支援学級担任	49.5	7.0	14.0	28.5	15.9%	2.3%	44
通級・日本語担当	31.1	1.8	3.7	25.6	0.0%	0.0%	2
級外	58.2	11.5	18.1	28.6	19.8%	7.7%	247



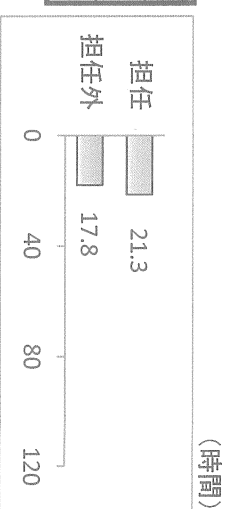
③高等学校(全日制)

担当	平均	教材研究	校務分掌	部活動	割合		対象人数
					80h超	100h超	
担任	53.2	10.7	14.7	27.8	14.3%	3.5%	579
担任外	47.3	7.7	13.8	25.8	13.6%	3.7%	807



④特別支援学校

担当	平均	教材研究	校務分掌	部活動	割合		対象人数
					80h超	100h超	
担任	21.3	9.0	12.0	0.3	0.0%	0.0%	299
担任外	17.8	6.9	10.7	0.2	0.0%	0.0%	191



○小学校・中学校では通常学級担任が最も長く、特に中学校では80時間超の割合が約4割(74.9%→37.5%)となっている。

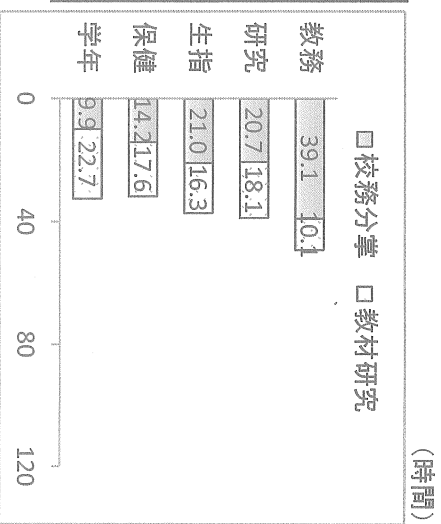
○中学校の通常学級担任は、教材研究、校務分掌、部活動、これらすべてにおいて時間が最も長くなっている。(前回同様)

○高等学校・特別支援学校では、担任の方が担任外よりも長い。(前回同様)

(5) 主任の状況 (調査対象：主幹教諭、指導教諭、教諭、養護教諭)

①小学校

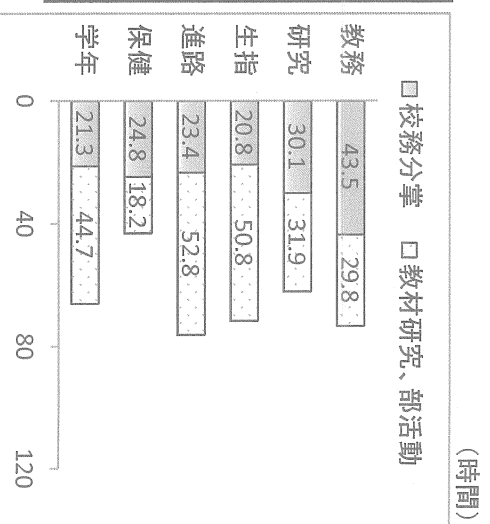
主任	平均	(時間)			(割合)		対象人数
		教材研究	校務分掌	部活動	80h超	100h超	
教務主任	49.2	10.1	39.1	/	2.9%	2.9%	35
研究主任	38.8	18.1	20.7	/	2.9%	0.0%	35
生徒指導主事	37.3	16.3	21.0	/	2.9%	0.0%	35
保健主事	31.8	17.6	14.2	/	0.0%	0.0%	34
学年主任	32.6	22.7	9.9	/	0.0%	0.0%	77
主任の平均	37.0	18.1	18.9	/	1.4%	0.5%	216



○校務分掌は、教務主任が最も長く約40時間(65.0h→39.1h)となっており、生徒指導主事(35.7h→21.0h)、研究主任(41.3h→20.7h)の順となっている。

②中学校

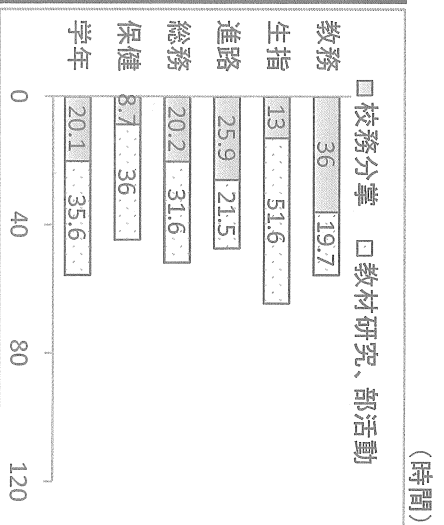
主任	平均	(時間)			(割合)		対象人数
		教材研究	校務分掌	部活動	80h超	100h超	
教務主任	73.3	7.6	43.5	22.2	33.3%	25.0%	24
研究主任	62.0	9.8	30.1	22.1	16.7%	4.2%	24
生徒指導主事	71.6	6.3	20.8	44.5	33.3%	12.5%	24
進路指導主事	76.2	9.1	23.4	43.7	47.8%	17.4%	23
保健主事	43.0	2.8	24.8	15.4	19.0%	9.5%	21
学年主任	66.0	9.1	21.3	35.6	33.9%	11.3%	62
主任の平均	65.7	7.8	26.1	31.8	31.5%	12.9%	178



○校務分掌は、教務主任が最も長く40時間(70.7h→43.5h)を超えており、研究主任(45.2h→30.1h)、保健主事(47.4h→24.8h)の順となっている。

③高等学校(全日制)

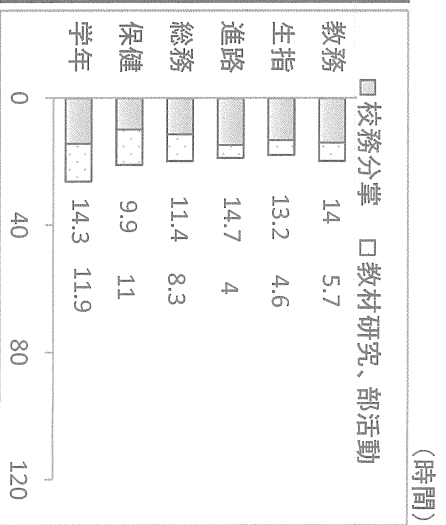
主任	平均	(時間)			(割合)		対象人数
		教材研究	校務分掌	部活動	80h超	100h超	
教務主任	55.6	5.6	36.0	14.1	15.8%	0.0%	38
生徒指導主事	64.7	5.0	13.0	46.6	31.6%	13.2%	38
進路指導主事	47.4	5.4	25.9	16.1	8.1%	2.7%	37
総務主任	51.8	5.5	20.2	26.1	18.9%	0.0%	37
保健主事	44.7	7.3	8.7	28.7	15.8%	5.3%	38
学年主任	55.6	8.0	20.1	27.6	17.5%	2.6%	114
主任の平均	53.9	6.6	20.5	26.8	17.9%	3.6%	302



○校務分掌は、教務主任が最も長く(45.5h→36.0h)、進路指導主事、総務主任の順となっている。

④特別支援学校

主任	平均	(時間)			(割合)		対象人数
		教材研究	校務分掌	部活動	80h超	100h超	
教務主任	19.7	5.5	14.0	0.2	0.0%	0.0%	12
生徒指導主事	17.8	3.2	13.2	1.4	0.0%	0.0%	11
進路指導主事	18.7	3.9	14.7	0.1	0.0%	0.0%	11
総務主任	19.7	8.3	11.4	0.0	0.0%	0.0%	10
保健主事	20.9	7.9	9.9	3.1	0.0%	0.0%	11
学年主任	26.2	11.9	14.3	0.0	0.0%	0.0%	44
主任の平均	22.4	8.5	13.4	0.5	0.0%	0.0%	99

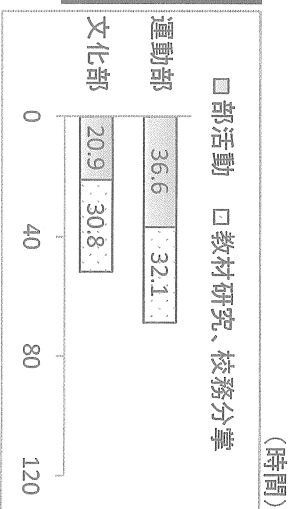


○校務分掌は、進路指導主事、学年主任、教務主任の順となっているが、ほとんど差はない。

(6) 部活動顧問の状況 (調査対象: 主幹教諭、指導教諭、教諭、実習教諭・助手、講師のうち
部活動顧問となっている者)

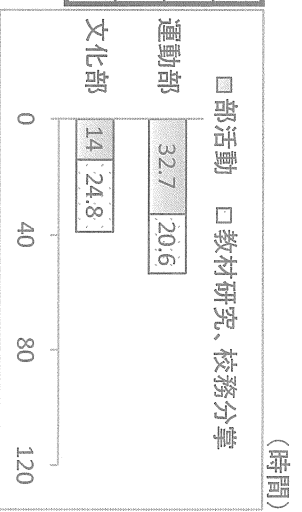
① 中学校

部活動	平均	(時間)		(割合)		対象人数
		教材研究	校務分掌	80h超	100h超	
運動部	68.7	12.5	19.6	31.3%	13.9%	495
文化部	51.7	12.3	18.5	17.2%	7.8%	116
顧問の平均	65.5	12.5	19.4	28.6%	12.8%	611



② 高等学校(全日制)

部活動	平均	(時間)		(割合)		対象人数
		教材研究	校務分掌	80h超	100h超	
運動部	53.4	8.0	12.6	15.7%	4.2%	1,050
文化部	38.8	10.0	14.8	6.7%	1.0%	389
顧問の平均	49.4	8.6	13.2	13.3%	3.3%	1,439



○部活動にかける時間は、中学校・高等学校(全日制)のどちらも運動部顧問の方が文化部顧問よりも15時間(前回20時間)以上長くなっている。