

# 令和6年能登半島地震による被害等の状況について（危機管理監室）



【第12報 令和6年1月4日15時00分現在】

連絡先：危機対策課  
(076-225-1482)

## 1 被害の状況（人的・建物被害）

市町名	人的被害(人)					住家被害(棟)					非住家被害(棟)					
	死者	行方不明者	負傷者		小計	全壊	半壊	一部破損	床上浸水	床下浸水	小計	公共建物	その他			
			重傷	軽傷												
金沢市				9	9	4					4	4	1	2		
七尾市	5			3	8	1	2	9			1	2	9			
小松市				1	1											
輪島市	4	8	確認中	9	4	2	9	9	多数	多数	多数			多数		
珠洲市	2	3	1	1	4	5	1	6	9	多数	多数	多数		多数		
加賀市						2	1	8			1	1	2	8	1	8
羽咋市	1			8	9	1	5				1	5				
白山市				2	2											
野々市市				1	1								3	1		
川北町								1			1			1		
津幡町				1	1											
志賀町	1			2	1	8	1	5	1	6	6	5	5	0	2	1
宝達志水町						1					1					
中能登町				1	1	1	6	5	1	2	3	3				
穴水町	4	5		5	2	3	3	7	1	7	1	7				
能登町	2			1	0	2	5	3	7	多数	多数	多数				
計	8	4	6	3	0	5	3	9	5	2	6	1	7	2	4	3

※ 1月4日14時時点の安否不明者 79人（七尾市3、輪島市36、珠洲市32、志賀町1、穴水町5、能登町2）



連絡先：危機対策課  
(076-225-1482)

## 2 孤立集落の状況

輪島市 14地区 町野（曾々木含む）、鶺鴒、西保、大屋、南志見、三井、仁岸、  
小山、諸岡、小石、本郷、浦上、七浦、河原田

→ 人数確認中

珠洲市	真浦町	8人（自衛隊救出中）
	大谷町（大谷小中学校）	約300人
	馬蝶町	約100人
	高屋町	約90人
	折戸町	約110人
	折戸木ノ浦	約40人
	川浦町（日置小学校）	約50人
	狼煙町横山（道の駅狼煙）	人数確認中
	宝立町大町泥木	約15人



連絡先：危機対策課  
(076-225-1482)

## 2 孤立集落の状況

七尾市	中島町河内地区	約 10人	
穴水町	北七海地区	約 1人	
	麦ヶ浦地区	約 20人	
	丸山地区	<del>約 10人</del>	→ 解消
能登町	北河内地区	約 20人	
	桐畑地区	約 9人	
	十郎原	人数確認中	
	田代地区	約 7人	

## 3 地震の概要

- (1) 発生時刻 令和6年1月1日16時10分頃
- (2) 震源地 石川県能登地方（震源の深さ ごく浅い）
- (3) 地震の規模 マグニチュード7.6
- (4) 県内の震度

### 【震度】

- ・震度7 : 志賀町
- ・震度6強 : 七尾市、輪島市、珠洲市、穴水町
- ・震度6弱 : 中能登町、能登町
- ・震度5強 : 金沢市、小松市、加賀市、羽咋市、かほく市、能美市、宝達志水町
- ・震度5弱 : 白山市、津幡町、内灘町
- ・震度4 : 野々市市、川北町

### 【津波】

- ・1日 16時12分 津波警報 発表（石川県加賀、石川県能登）
- ・1日 16時22分 大津波警報に切り替え（石川県能登）
- ・1日 20時30分 津波警報に切り替え（石川県能登）
- ・2日 1時15分 津波注意報に切り替え（石川県加賀、石川県能登）
- ・2日 10時00分 津波注意報解除（石川県加賀、石川県能登）



連絡先：危機対策課  
(076-225-1482)

## 4 災害対策本部の設置

石川県	：	1日	16時06分	設置
金沢市	：	1日	16時10分	設置
七尾市	：	1日	16時30分	設置
小松市	：	1日	16時10分	設置
輪島市	：	1日	16時10分	設置
珠洲市	：	1日	16時10分	設置
加賀市	：	1日	16時55分	設置
羽咋市	：	1日	16時30分	設置
かほく市	：	1日	17時30分	設置
白山市	：	1日	16時10分	設置
能美市	：	1日	16時30分	設置
野々市市	：	1日	16時30分	設置
川北町	：	1日	16時30分	設置
津幡町	：	1日	16時50分	設置
内灘町	：	1日	16時20分	設置
志賀町	：	1日	16時50分	設置
宝達志水町	：	1日	16時10分	設置
中能登町	：	1日	16時20分	設置
穴水町	：	1日	17時45分	設置
能登町	：	1日	16時30分	設置

# 令和6年能登半島地震による被害等の状況について（危機管理監室）



連絡先：危機対策課  
(076-225-1482)

## 5 避難所の開設状況

市町名	開設数(箇所)	避難者数(人)	備考
金沢市	9	48	
七尾市	32	2,637	
小松市	1	0	
輪島市	151	12,440	
珠洲市	21	6,981	
加賀市	2	16	
羽咋市	7	174	
かほく市	4	67	
白山市	0	0	1月2日 14時00分閉鎖
能美市	0	0	1月3日 12時00分閉鎖
野々市市	0	0	1月2日 11時00分閉鎖
川北町	0	0	1日1日 21時10分閉鎖
津幡町	3	19	
内灘町	6	110	
志賀町	14	1,328	
宝達志水町	2	82	
中能登町	10	329	
穴水町	46	3,794	
能登町	63	5,505	
計	371	33,530	

## 6 その他

### (1) 災害救助法の適用

震度5弱以上の17市町に災害救助法の適用決定（21：00適用決定）

### (2) 緊急消防援助隊、県内外消防本部

1日 17時00分 消防庁へ緊急消防援助隊の出動要請  
→ 18都府県から546隊・2,035人が出動

1日 18時10分 県内消防本部による応援出動  
→ 5消防本部から27隊94人が出動

2日 9時00分 県外の消防防災ヘリ9機が輪島市河井町にて空中消火活動

4日 15時00分 現在の出動状況  
緊急消防援助隊 18都府県から552隊・2,080人  
県内消防本部 8消防本部から35隊・116人

### (3) 自衛隊災害派遣

1日 16時45分 派遣要請 七尾市、輪島市、珠洲市、志賀町、穴水町、能登町  
→ 各地で情報収集や救助活動を実施中

### (4) リエゾン派遣

2日 8時00分 6市町（七尾市、輪島市、珠洲市、志賀町、穴水町、能登町）  
に県職員（各1名）を派遣  
→ 午前中に現地到着、情報収集等開始

## （5）その他

- 石川県石油販売協同組合との協定に基づき、緊急車両等への石油類の優先供給を実施
- 石川県災害救助犬協会との協定に基づき、珠洲市に対し、災害救助犬の派遣を要請
- 内閣府が手配したパン、トイレットペーパー、子ども用ミルクをトラック協会の協力により、珠洲市、穴水町、能登町及び輪島市門前へ配送、現在、各市町は、避難所に配布
- 内閣府が手配したパン、アルファ米、飲料水、簡易トイレを陸上自衛隊のヘリ、海上自衛隊の艦艇により、珠洲市（野々江総合公園、狼煙地区、高屋地区、大谷小中学校、日置ハウス）に配送
- 三重県及び関西広域連合が手配した食料、飲料水、ブルーシート等を奥能登2市2町以外の9市町へ配送、現在、各市町は、避難所に配布



## （5）その他

・総務省の応急対策職員派遣制度に基づく応援職員の派遣状況（1月4日（木）15時現在）

### ①災害マネジメントを支援する「総括支援チーム」

七尾市、輪島市、珠洲市、志賀町、穴水町及び能登町において、  
名古屋市、三重県、浜松市、愛知県、静岡県及び滋賀県の2～4名が活動中。

### ②避難所の運営等を1対1で丸ごと支援するチーム（対口支援チーム）

→1月4日15時までに、9市町に対して13都県市の派遣を決定。

順次、現地入りし活動予定。

- |                   |                |
|-------------------|----------------|
| ・七尾市には名古屋市        | ・輪島市には三重県、東京都  |
| ・珠洲市には浜松市、福井県、千葉県 | ・加賀市には静岡県      |
| ・羽咋市には長野県         | ・志賀町には愛知県、神奈川県 |
| ・中能登町には岐阜県        | ・穴水町には静岡県      |
| ・能登町には滋賀県         |                |

→関西広域連合と連携して、1月4日（木）から順次、追加の応援職員を派遣予定。

→その他全国の自治体に対して、全国知事会、全国市長会、全国町村会、指定都市市長会と連携して、派遣事前準備を依頼済み。



連絡先：危機対策課  
(076-225-1482)

## （5）その他

- ・ 市町に派遣している国からのリエゾン  
内閣府防災 8人、経済産業省 12人、総務省 2人が活動中
- ・ 緊急物資の受け入れを統括、調整する「物的支援受入れチーム」を石川県産業展示館に設置  
(10名程度、状況に応じ、拡充)

## <所管施設の被害状況>

奥能登総合事務所：ガラス割れ、停電（復旧 ※ターミナルビル全体）  
建物内にクラック多数、電話不通（復旧）、暖房故障

中能登総合事務所：庁舎回りの地盤陥没、渡り廊下亀裂、壁にクラック、貯水槽傾く。

金沢県税・小松県税事務所：壁にクラック

職員住宅：（七尾）敷地内の地面に陥没・亀裂多数、貯水槽のフェンスに歪み  
（穴水）建物周りの地盤陥没、停電、断水  
（珠洲第1、第2）確認中

県の出先機関：奥能登地区の一部の出先機関でインターネットに障害。  
奥能登総合事務所（復旧）、奥能登土木総合事務所、  
能登北部保健福祉センター等

# 令和6年能登半島地震による被害等の状況等について(企画振興部)



【令和6年1月4日 15時00分現在】

連絡先：企画振興部企画調整室  
(076-225-1311)

## 交通関係

### ○ 運行情報

北陸新幹線	通常運行
JR北陸本線	通常運行
JR七尾線	金沢・高松間 本数を減らして運行 高松・和倉温泉間 再開時期未定 特急列車 再開時期未定
のと鉄道	再開時期未定
北陸鉄道 石川線	通常運行
〃 浅野川線	通常運行
IRいしかわ鉄道	通常運行
バス	金沢・加賀地区で一部路線を除き通常運行
へぐら航路	欠航

## その他

### ○ 珠洲ビーチホテル

窓ガラスが割れるなどの建物被害あり  
2日以降、宿泊者受入れ停止

## 空港関係

### ○ 運航情報

- 能登空港 全便欠航 (滑走路にひび割れ多数あり)  
※仮復旧を施し、自衛隊機の離発着は数日後に可能となる見込み。民航機が運航可能となるのは早くとも3週間後(1/25)以降の見込み。  
小松空港 小松-羽田 6便欠航  
※ 国等の応援  
1/2から、空港の状況確認・支援のため、国土交通省航空局から人材派遣(2名)

## 電力関係

### ○ 停電情報

輪島市	約10,600戸	穴水町	約5,400戸
珠洲市	約8,100戸	能登町	約6,200戸

上記の奥能登を中心に、県内で約30,700戸停電中  
いずれも現在、復旧作業中

※志賀原発電 稼働停止中

※七尾火力 1号機、2号機とも地震により稼働を停止

【令和6年1月4日15時00分現在】

## 企業版ふるさと納税の受付について

- **被災者支援・災害復旧を目的とする企業版ふるさと納税の受付を開始**  
準備でき次第、県HPで詳細を案内

【令和6年1月4日 15時00分現在】

○ 所管施設の被害状況

施設名	主な被害状況
女性センター	高架水槽・ボイラー給水タンクの水漏れ、ホールで固定具が落下など
湊簡易グラウンド	グラウンドに亀裂あり、液状化の可能性あり
美術館	常設展示室の作品の一部破損など
歴史博物館	バックヤードの天井の亀裂など
図書館	書架の一部が傾くなど
四高記念館	壁のひび割れなど
音楽堂	パイプオルガンの破損、邦楽ホール舞台機構の故障など
しいのき迎賓館	通用口階段の崩れ
町民文化館	壁や天井の漆喰の一部剥離
九谷焼美術館	空調故障、敷地内石畳隆起など
七尾美術館	断水、第2展示室の作品の一部破損など
能登島ガラス美術館	断水、停電

【令和6年1月4日 15時00分現在】

○ 所管施設の被害状況

施設名	主な被害状況
金沢港大野からくり記念館	床の剥がれ、ゆがみ
銭屋五兵衛記念館	灯籠が転倒、外壁にヒビ
総合スポーツセンター	メインアリーナ等の水銀灯破損
武道館	内壁の亀裂、タイルの剥離、屋内相撲場の吊り天井の落下など
兼六園弓道場	内壁の亀裂・剥離など
西部緑地公園テニスコート	コート上の亀裂
卯辰山相撲場	貴賓席下通路の梁に浮きなど
サッカー・ラグビー競技場	サッカー場フェンスの一部に傾き
自転車競技場	断水、バンクに亀裂
津幡漕艇競技場	玄関ポーチの亀裂・沈下など
能都健民テニスコート	屋外コート上の亀裂

【令和6年1月4日 15時00分現在】

○ 所管施設の臨時休館予定

- ・県立図書館：4日（木）
- ・石川四高記念文化交流館：4日（木）、5日（金）
- ・音楽堂ホール（コンサート・邦楽・交流）：8日（月）まで（カフェ・コンチェルトは当面の間）
- ・九谷焼美術館：4日（木）、5日（金）
- ・武道館本館：8日（月）まで（会議棟、屋内相撲場は当面の間）
- ・総合スポーツセンターメインアリーナ：4日（木）

以下施設については、当面の間休館

- ・女性センター（ホールのみ）
- ・七尾美術館
- ・輪島漆芸美術館（※施設被害は未調査）
- ・能登島ガラス美術館
- ・自転車競技場
- ・兼六園弓道場
- ・能都健民テニスコート



【令和6年1月4日 15時00分現在】

○ 県災害ボランティア本部

県災害対策本部設置と同時に立ち上げ

※余震の可能性等があることから、現在のところ、災害ボランティアの募集は行っていません。

最新の状況は、以下のHPで確認いただけます。

<https://www.pref.ishikawa.lg.jp/saigai/202401jishin-mokutekibetsu.html#Volunteer>

# 令和6年能登半島地震による被害等の状況等について（健康福祉部）



【第12報 令和6年1月4日（木）15時00分現在】

連絡先（健康福祉部企画調整室）  
076-225-1412

## 1 DMAT（災害派遣医療チーム）の派遣

- ・1月1日 県庁内にDMAT活動支援室を立ち上げ。能登総合病院及び県立中央病院に活動拠点本部を設置。両病院にDMAT各1チームが立ち上がり、能登総合病院に県内2チームを派遣（活動4チーム）
- ・1月2日 追加で県内5チームを派遣（活動9チーム）。他県のDMATが多数県内入り

## 2 JMAT（日本医師会災害医療チーム）の派遣

- ・1月3日 県医師会が、被災地の道路状況が改善された場合に速やかにJMATを派遣できるよう調整を開始

## 3 ドクターヘリ

大規模災害時におけるドクターヘリ広域連携に関する基本協定（中部ブロック）に基づき、富山県、福井県、長野県、静岡県、愛知県にドクターヘリの応援派遣を要請し、本県のドクターヘリと合わせ、患者搬送等に活用

## 4 DPAT（災害派遣精神医療チーム）の派遣

- ・1月2日 DPAT調整本部を立ち上げ、公立能登総合病院（DMAT活動拠点本部）に県内先遣隊2チームを派遣
- ・1月4日 石川DPAT2チーム、県外DPAT3チーム、を能登総合病院に派遣し、周辺市町の避難所を巡回

## 5 DHEAT（災害健康危機管理チーム※）の派遣

- ・1月4日～ 滋賀県、熊本県2チームが能登北部保健福祉センター等の支援のため県内入り
- ※被災地の保健医療福祉の総合調整を支援する都道府県等職員チーム（医師、保健師、薬剤師等）

## 6 保健師の派遣

- ・1月2日、各市町の避難状況等の把握のため、能登中部保健福祉センターに県庁から保健師2名を派遣
- ・1月3日、各市町の避難状況等の把握のため、能登北部保健福祉センターに県庁から保健師等2名を派遣
- ・1月3日、福井県・富山県からの申し出を受け、保健師等の派遣を調整
- ・1月3日、厚生労働省を通じて、全国からの保健師等の応援派遣を要請
- ・志賀町 1月3日～ 県1～2チームを避難所に派遣 ※1チーム：保健師等2名、事務1名
- ・中能登町 1月3日～ 県1チームを避難所に派遣
- ・七尾市 1月4日～ 県1チームを避難所に派遣
- ・穴水町 1月4日～ 県1チームを避難所に派遣
- ・珠洲市 1月4日～ 福井県の1チームを派遣 ※その他能登北部の市町も調整中

## 7 看護師の派遣

- ・1月3日、県看護協会が、日本看護協会に対し、災害支援ナース10名程度の派遣を要請
- ・加えて、県看護協会においても、県内の災害支援ナースを被災地へ派遣できるよう調整を開始

## 8 国等の応援

- 1月2日、厚生労働省職員5名が現地の状況確認・支援のため来県
- 1月3日、日本栄養士会の支援チームが七尾市入り
- 1月4日、感染症専門家（長崎大学医師）が珠洲市入り

## 9 保健医療調整本部会議による支援機関との情報共有・調整

- 1月4日、県健康福祉部の関係各課とDMAT、JMAT、DPAT等との情報共有や調整を行う会議を立ち上げ

## 10 処方箋無しで薬の提供が可能となった国の事務連絡の通知

厚生労働省の事務連絡により、被災地の薬局では、医師の処方箋が無くても、薬の提供が可能となったことから、薬剤師会を通じて県内薬局、医師会等を通じて医療機関に周知

## 11 所管施設

### <医療機関>

- ・能登総合病院 給水塔が破損・断水、七尾市から給水車派遣要請あり、給水車により給水済み
- ・富来病院 建物損傷、断水、ガス不通
- ・ほか、断水 恵寿総合病院、七尾松原病院、輪島病院、珠洲市総合病院、穴水総合病院、宇出津総合病院、柳田温泉病院

※ 1月2日 透析患者1名（珠洲市総合病院）を金沢市内の病院に搬送済

1月3日 透析患者70名（宇出津病院30、輪島病院30、穴水総合病院10）を金沢市等の医療機関に搬送済

1月4日 透析患者74名（珠洲市総合病院43、輪島病院18、穴水総合病院13）を搬送中  
他2名（輪島病院）の搬送をDMATが調整中

※ 能登地域の妊婦の状況を確認中（緊急出産時はDMATによる搬送を予定）

## <社会福祉施設等>

### ・高齢者施設

珠洲市4（軽傷1，停電2，断水4）、  
能登町10（軽傷3，停電5，断水10）、  
輪島市4（停電3，軽傷1，ガス1，断水4）、穴水町2（重傷2，停電1、断水2）、  
七尾市20（軽傷7、重傷1、停電3，断水19）、志賀町6（断水6）、  
中能登町15（断水15）、宝達志水町7（断水7）、  
羽咋市10（ガス1、断水8、施設半壊1）、かほく市11（停電1、断水10）、  
津幡町15（ガス1，断水15）、内灘町5（軽傷1、断水4）、  
金沢市1（停電1）、小松市19（断水1、施設一部損壊）、加賀市1（施設一部損壊）

### ・障害者関係施設

七尾市19（停電・断水・施設一部損壊）小松市4（施設一部損壊）  
輪島市8（停電・断水・施設一部損壊）加賀市4（施設一部損壊）  
羽咋市3（断水・施設一部損壊）能美市1（施設一部損壊）野々市市1（施設一部損壊）  
津幡町9（断水・施設一部損壊）内灘町2（断水）宝達志水町1（断水・施設一部損壊）  
中能登町2（断水・一部損壊）穴水町4（断水・施設一部損壊）  
能登町6（停電・断水・施設一部損壊）

### ・児童関係施設

穴水町4（断水・施設一部損壊）能登町6（停電、断水・施設一部損壊）  
七尾市1（断水） 穴水町1（停電・断水・施設一部損壊）、加賀市1（施設一部損壊）

### ・救護施設

七尾市1（断水、ボイラー使用不可※ガス復旧）

### ・薬局

七尾市7（倒壊1、施設一部損壊6）能登町3（施設一部損壊）  
穴水町2（施設一部損壊）中能登町1（施設一部損壊）志賀町1（施設一部損壊）  
宝達志水町1（施設一部損壊）金沢市1（施設一部損壊）小松市1（施設一部損壊）

- ・火葬場 珠洲市宮齋場、やすらぎの杜（輪島市）：設備一部損壊により自施設での火葬不能のため、県内他火葬場での受入調整  
能登三郷齋場（能登町）：火葬炉3基中2基損傷により、1基のみ稼働  
※遺体の搬送等について、協定に基づき、石川県葬祭業協同組合・（一社）全国霊柩自動車協会石川支部が1月4日から開始

## 12 出先機関

- ・能登北部保健福祉センター ガラス破損、受水槽から水漏れ 断水（電気復旧済み）  
駐車場隆起、ひび割れ
- ・珠洲地域センター 停電、駐車場入口付近の電柱が倒壊、車搬入不可
- ・能登中部保健福祉センター 窓ガラス1枚破損、断水、側溝のグレーチング損傷、検査器械倒壊等損傷  
冷暖房燃料地下タンク付近隆起沈下(当分の間、暖房運転不可)
- ・羽咋地域センター 断水
- ・七尾児童相談所 断水、駐車場ひび割れ、フェンス損傷
- ・子ども交流センター七尾館 配水管破裂

## 13 義援金

- ・受付期間：令和6年1月4日（木）～令和6年12月27日（金）
  - ・受付窓口・募金箱：県庁（窓口：行政庁舎3階 出納室、募金箱：行政庁舎1階 総合案内）  
小松県税事務所、東京事務所、大阪事務所
  - ・振り込み：振込口座 開設準備中
- ※日本赤十字社石川県支部、石川県共同募金会と連携して実施



## 14 義援物資（企業・団体のみ）

企業、団体からのまとまった規模の義援物資を受け付けています。まずは以下の受付窓口にご連絡ください。被災地に必要な物資を確認のうえ、ご連絡します。

・受付窓口：厚生政策課管理・援護グループ 電話076-225-1411

※被災地への直接の搬入は、交通渋滞等により救命活動等の妨げとなる場合があるのでお控えください。

搬入先は県から連絡させていただきます。

※仕分け等の手間を考慮し、個人からの提供は受け付けないこととしております。



【第12報 令和6年1月4日（木）15時現在】

連絡先：企画調整室  
(076-225-1461)

## 1 水道関係

- 断水 能登地域をはじめ、13市町で断水が発生中  
輪島市、珠洲市、穴水町、能登町、七尾市、羽咋市、志賀町、宝達志水町、中能登町、かほく市、津幡町、内灘町、金沢市 ※断水解消：白山市、加賀市、能美市
- 給水対応 断水している全ての市町で給水車や給水袋の配布による給水活動を実施中
- 応援体制  
日本水道協会石川県支部（金沢市）の県内給水車の派遣状況  
→ 4日、野々市市の給水車を羽咋市・輪島市へ派遣、白山市の給水車を珠洲市へ派遣  
同中部地方支部（名古屋市）から給水車派遣  
→ 岐阜県、長野県、三重県、福井県、静岡県、愛知県、名古屋市から32台派遣  
同関西地方支部（大阪市）から給水車派遣  
→ 大阪府、兵庫県、滋賀県、和歌山県、大阪市から10台派遣  
陸上自衛隊、航空自衛隊から給水車派遣  
※ 海上保安庁の巡視船による自衛隊給水車への水の補給を七尾港において3日から実施  
北陸地方整備局、中部地方整備局、関東地方整備局から給水車8台を派遣



# 令和6年能登半島地震による被害等の状況等について（生活環境部）



【第12報 令和6年1月4日（木）15時現在】

市町	断水状況	水道の復旧対応
輪島市	約10,000戸（ほぼ全域）	水道施設の被害状況の確認
珠洲市	約4,800戸（ほぼ全域）	水道施設の被害状況の確認
穴水町	約3,200戸（ほぼ全域）	水道施設の被害状況の確認
能登町	約6,200戸（ほぼ全域）	水道施設の被害状況の確認
七尾市	約21,500戸（ほぼ全域）	水道施設の被害状況の確認
志賀町	約8,800戸（ほぼ全域）	水道施設の被害状況の確認
羽咋市	3,046戸（北部地区、南部地区の一部）	漏水確認調査、水道管の修繕
宝達志水町	約100戸（町内に点在）	漏水確認調査、水道管の修繕
中能登町	約7,000戸（ほぼ全域）	漏水確認調査、水道管の修繕
かほく市	約360戸（大崎地区の一部）	漏水確認調査
津幡町	約8,700戸（町内の広範囲）	漏水確認調査、水道管の修繕
内灘町	約7,000戸（北部地区、南部地区の一部）	漏水確認調査、水道管の修繕
金沢市	約200戸（粟崎地区の一部）	水道管の修繕
計	約80,906戸	

白山市、加賀市：2日までに断水解消    能美市：4日15時までに断水解消

【第12報 令和6年1月4日（木）15時現在】

## 2 廃棄物処理関係

### ① 廃棄物処理施設の被害状況

- 能登地域の焼却施設・し尿処理施設等 計12施設が使用不可  
→ 復旧のめどは現時点では不明

### ② し尿の処理

- し尿処理のため、県内事業者のバキュームカーを派遣  
3日：輪島市・能登町  
4日以降：輪島市・珠洲市・穴水町・能登町へ派遣予定

### ③ 生活ごみの処理

- 生活ごみの広域処理に向け、(公社)全国都市清掃会議が現地調査を実施（4～6日）

### ④ 災害廃棄物の処理

#### i. 環境省の支援等

- 環境省、県職員が現地調査を実施（3日～）
- 環境省職員10名のほか、県職員5名をまずは5市町（珠洲市、輪島市、能登町、穴水町、志賀町）に仮置場の設置の指導・助言のため派遣予定（5日～）

#### ii. 仮置場の設置

- 2市2町（珠洲市、輪島市、能登町、穴水町）に対して、仮置場の設置に向け、環境省と連携し、指導・助言を実施（5日～）
- 8市町（志賀町、七尾市、中能登町、羽咋市、宝達志水町、かほく市、津幡町、内灘町）に対して、仮置場の設置に向け、県産業資源循環協会や地元建設業協会と連携し、設置場所などを調整中
- 設置済：小松市（4日～13日、エコロジープーク）、金沢市（4日～14日、戸室新保埋立場）

【第12報 令和6年1月4日（木）15時現在】

## 3 生活支援物資の供給

- 市町から生活支援物資の支援について要請あり  
→ 生活必需物資の供給に関する協定に基づき、締結事業者から食料品・生活用品を  
3日以降配送

## 4 その他所管施設

- のと海洋ふれあいセンター（能登町）：展示施設の損傷、観察路の法面崩落等により当面の間閉鎖
- 木ノ浦健民休暇村野営場（珠洲市）、輪島エコロジーキャンプ場（輪島市）：道路事情により当面の間閉鎖

# 令和6年能登半島地震による被害等の状況等について（商工労働部）



【令和6年1月4日15時00分現在】

## <中小企業・小規模事業者の緊急相談窓口>

○商工労働部経営支援課に設置（1月1日～）

- ・連絡先 076-225-1525
- ・対応時間 9:00～17:00

○本日（1月4日）から、各商工会議所・商工会で管内事業者に対応

※七尾、輪島、珠洲商工会議所管内の事業者については、県（左記）で対応

※富来、志賀町、能登鹿北、門前町、穴水町、能登町商工会管内の事業者については、  
県商工会連合会（076-268-7300）で対応

※その他県内支援機関（信用保証協会、ISICO、中小企業団体中央会等）においても対応

## <中小企業庁による被災企業への支援措置について>

中小企業庁が災害救助法の適用地域の被災中小企業・小規模事業者に対する中小企業支援措置（いわゆる5点セット）の実施を本日決定

- ①特別相談窓口の設置
- ②災害復旧貸付の実施
- ③セーフティネット保証4号の適用
- ④既往債務の返済条件緩和等の対応
- ⑤小規模企業共済災害時貸付の適用

## <商工労働部関連施設の被害状況>

○金沢港クルーズターミナル：開館日時未定

○産業技術専門校：七尾校・能登校 9日の開校延期  
小松校・金沢校 9日より開校

## <金沢港荷役の状況>

明日（1月5日）から、荷役を再開



# 令和6年能登半島地震による被害等の状況等について（観光戦略推進部）

## 1 被害状況

【令和6年1月4日15時00分現在】

所管施設（所在地）	被害内容	備考
のとじま水族館（七尾市）	<ul style="list-style-type: none"> <li>・人的被害なし、断水中(臨時休業)</li> <li>・ジンベエザメ館の水槽が加水により通常の水位に回復したが、水温は通常より低い状態が継続。（循環ポンプは水没し、ろ過設備も停止中）(原因究明中)</li> <li>・その他水槽でも、ろ過設備の停止や水漏れ発生を確認</li> <li>・飼育生物の生育環境の悪化を受け、本日、ゴマフアザラシ2頭とコツメカワウソ2頭をいしかわ動物園に移送予定、その他の生物については対応を検討中</li> <li>・園路のひび割れ・陥没多数、建物の一部の窓ガラス・屋根瓦破損あり</li> <li>・海釣りセンター棧橋に段差発生を確認</li> </ul>	
いしかわ動物園（能美市）	異常なし（通常営業）	
ふれあい昆虫館（白山市）	異常なし（通常営業）	
能登勤労者プラザ（能登町）	<ul style="list-style-type: none"> <li>・人的被害なし、断水中(臨時休業)</li> <li>【本館】</li> <li>・客室19室中15室に壁や天井の崩れなどの損壊を確認。</li> <li>・階段の壁の一部にクラック</li> <li>・風呂用ボイラー故障</li> <li>・天井配管からの漏水（廊下）</li> <li>【別館】被害なし（7室）</li> </ul>	<ul style="list-style-type: none"> <li>・避難所に指定されており、住民、従業員が本館1階ロビー等に避難中（約40人）</li> <li>・支援物資は届いたものの不足しており、近隣住民からの持込み食料で対応している</li> <li>・トイレは風呂の水と雨水で対応中</li> </ul>
辰口丘陵公園（能美市）	<ul style="list-style-type: none"> <li>・公園、テニスコート 異常なし（通常営業）</li> <li>・温泉プールのダクトの金具複数落下（臨時休業）</li> </ul>	

県民ふれあい公社関係

# 令和6年能登半島地震による被害等の状況等について（観光戦略推進部）

【令和6年1月4日15時00分現在】

保健休養林	健康の森（輪島市）	人的被害なし（休園中。現場確認できず）	
	森林公園（津幡町）	・人的被害なし（休園中） ・令和5年7月災害箇所に加え追加被害はないが、園内に11箇所被害あり（御館山林道：裂け目2箇所、津幡林道：陥没1箇所・裂け目1箇所・道路擁壁傾き1箇所、大平林道：裂け目1箇所、御門線：裂け目1箇所、管理用道路：裂け目1箇所、駐車場：滑落2箇所、テニスコート横の法面崩壊1箇所）	
	県民の森（加賀市）	異常なし（休園中）	
県関係施設	県国際交流センター（金沢市）	異常なし	
	県留学生交流会館（金沢市）	1階男子トイレのタイル ひび割れなど	
	石川国際交流ラウンジ（金沢市）	異常なし	
	石川国際交流サロン（金沢市）	庭の灯籠3基倒れている	

## 2 二次避難所の設置について(要配慮者の生活支援)

市町と旅館・ホテル関係の団体等と二次避難所設置に向けた準備を開始

# 令和6年能登半島地震による被害等の状況等について（農林水産部）



【令和6年1月4日15時00分現在】

連絡先  
(農林水産部企画調整室)  
076-225-1612

農業関連：中能登農道橋通行止め 1箇所（七尾市）

ため池 堤防亀裂・沈下・崩壊 39件

（七尾市(6)、羽咋市(4)、志賀町(20)、宝達志水町(6)\*、中能登町(2)、能登町(1)）

※1月3日避難指示 ⇒ 4日自然排水に加え、ポンプによる強制排水開始

農道崩壊・陥没 12件（小松市(11)、加賀市(1)）

農地沈下 1件（小松市）

排水機故障 1件（小松市）

用水路破損 2件（小松市）

貯水池崩壊 1件（加賀市）

邑知潟:排水機場の一部が運転不可 ⇒ 現在復旧手配中

農業用ダム 舗装亀裂 1件（能登町）

河北潟干拓地の堤防沈下に対し、北陸農政局に依頼し応急仮復旧に着手

柴山潟干拓堤防の亀裂 1件（加賀市）

畜産農家：停電 18件、断水 48件

施設損壊 35件（損壊に伴う家畜被害 1件）、

道路損傷（集乳不可など） 34件



# 令和6年能登半島地震による被害等の状況等について（農林水産部）



森林関連：山腹崩壊3件（珠洲市正院町岡田、飯塚、川尻）

水産関連（漁港）

県管理（8漁港）

橋立漁港を除く7漁港（蛸島、狼煙、舳倉島、鹿磯、高倉、石崎、富来）で防波堤、岸壁、物揚場、臨港道路が損傷 ※ 鹿磯漁港では、地盤隆起し、海底の一部が露出

市町管理（61漁港）

外浦地域（輪島市・珠洲市）を中心に、地盤隆起している漁港を多数確認

水産関連（漁船）：14漁港で転覆30隻以上、座礁12隻以上、流出7隻以上  
その他、能登町～珠洲市沿岸域に漂流漁船6隻以上確認

水産関連（共同利用施設）

18箇所で断水、浸水、冷凍冷蔵施設・選別機・倉庫損壊など

（珠洲市(2)、能登町(2)、穴水町(1)、七尾市(5)、志賀町(5)、内灘町(1)、金沢市(2)）

卸売市場

七尾市公設地方卸売市場（青果・水産物）：断水、一部の地盤陥没等



## 庁舎関連：

農業試験場・畜産試験場：ガラス破損、堆肥舎の一部破損、一部の地盤陥没

中能登農林総合事務所・津幡農林事務所：車庫破損

富来放牧場・能登畜産センター：断水、停電、施設一部破損

北部家畜保健衛生所・能登駐在：施設一部損壊、車庫入口の地盤陥没、断水、停電

水産総合センター（本所・志賀事業所）

地盤沈下による施設破損、給水管の断裂、断水、停電、駐車場の亀裂及び液状化、調査船係留岸壁の亀裂  
海洋漁業科学館：地盤沈下による施設破損、駐車場の亀裂及び液状化（当面の間、臨時休館）

## 国の主な支援：

○北陸農政局による人材派遣（MAFF-SAT）延べ57名

河北潟、加賀三湖、ため池等で被害状況を県や市町と連携して調査中

○リエゾン派遣

1月2日～ 北陸農政局（2名）

3日～ 農林水産省（1名）、林野庁（1名）、水産庁（1名）



# 奥能登2市2町へのアクセスルート

1/4 14時00分時点

## 凡例

車両通行可



緊急車両のみ通行可



### 令和6年能登半島地震・金沢-能登間の道路通行状況

- ・奥能登2市2町（珠洲市・輪島市・能登町・穴水町）へのアクセスが確保されています。
- ・能登方面へ向かう道路は緊急車両等が多く走行しており、一般車両は通行を制限される場合がありますので、指示に従ってください。
- ・大型車は、道路条件によって通行ができない場合がありますので、現地の指示に従ってください。
- ・道路状況等により、部分的に迂回が必要な箇所もあります。
- ・穴水町此木～輪島市三井町にて、一方通行区間がありますので、ご注意願います。
- ・余震等の影響により状況が変わり、作業等で一時的に通行止めが生じる場合もあることをご了承願います。
- ・通行には十分注意して下さい。

区間	通行状況
珠洲市役所	通行可
輪島市役所	通行可
能登町役場	通行可
穴水町役場	通行可
徳田大津IC	通行可
上棚矢駄IC	通行可
柳田IC	通行可
千里浜IC	通行可
内灘IC	通行可



# 令和6年能登半島地震による被害等の状況等について（土木部）



【第12報 令和6年1月4日15時00分現在】

## ○道路関係

### 【県管理道路】

#### 通行止め 41路線93箇所

- ・のと里山海道(上棚矢駄IC～穴水IC)
- ・(国)249号 珠洲市真浦町（2箇所）
- ・(国)249号 珠洲市仁江町
- ・(国)249号 珠洲市大谷町
- ・(国)249号 珠洲市若山町経念
- ・(国)249号 珠洲市大谷町（大谷トンネル）
- ・(国)249号 珠洲市宗玄～能登町恋路
- ・(主)大谷狼煙飯田線 珠洲市馬縹町
- ・(主)大谷狼煙飯田線 珠洲市高屋町(2箇所)
- ・(主)大谷狼煙飯田線 珠洲市川浦町
- ・(主)大谷狼煙飯田線 珠洲市三崎町(2箇所)
- ・(主)大谷狼煙飯田線 珠洲市蛸島町(2箇所)
- ・(主)折戸飯田線 珠洲市折戸町
- ・(一)高屋出田線 珠洲市若山町鈴内
- ・(主)蛸島港線 珠洲市正院町川尻～蛸島町
- ・(一)大屋杉山瀬 珠洲市三崎町杉山
- ・(一)上黒丸大谷線 珠洲市大谷町
- ・(主)珠洲里線 珠洲市若山町上山
- ・(主)珠洲穴水線 珠洲市郷
- ・(主)珠洲穴水線 宝立町（5箇所）
- ・(一)高屋出田線 珠洲市広栗
- ・(一)高屋出田線 珠洲市笹波町
- ・(一)上黒丸大谷線 珠洲市若山町上黒丸
- ・(主)七尾輪島線 輪島市西脇町
- ・(主)七尾輪島線 輪島市三井町興徳寺
- ・(主)七尾輪島線 輪島市三井町新保

# 令和6年能登半島地震による被害等の状況等について（土木部）



- ・(主)珠洲里線 輪島市町野町寺山
- ・(主)輪島富来線  
輪島市二俣町～門前町二又川（4箇所）
- ・(国)249号 輪島市縄又町
- ・(国)249号 輪島市曾々木
- ・(国)249号 輪島市名舟町
- ・(国)249号 輪島市門前町浦上
- ・(国)249号 輪島市門前町西円山
- ・(国)249号 輪島市小伊勢町
- ・(国)249号 輪島市稻舟町
- ・(国)249号 輪島市大野町
- ・(国)249号 輪島市白米町
- ・(国)249号 輪島市町野町大川
- ・(主)輪島浦上線 輪島市光浦町
- ・(一)金蔵川西線 輪島市町野町川西
- ・(一)柳田里線 輪島市東印内町～里町
- ・(主)宇出津町野線 能登町石井
- ・(主)珠洲穴水線 能登町柏木
- ・(一)内浦柳田線 能登町神和住
- ・(一)五十里深見線 能登町北河内
- ・(国)249号 能登町宇出津山分～上
- ・(主)能都内浦線 能登町
- ・(国)249号 穴水町中居町
- ・(主)珠洲穴水線 穴水町藤巻～中居
- ・(一)鮭尾比良線 穴水町伊久留～比良
- ・(国)249号 志賀町相神
- ・(国)249号 志賀町大福寺～深谷
- ・(国)249号 志賀町富来七海
- ・(主)福浦港中島線 志賀町中畠
- ・(主)富来中島線 志賀町領家町～地頭

# 令和6年能登半島地震による被害等の状況等について（土木部）



- ・(主)輪島富来線 志賀町切留
- ・(主)輪島富来線 志賀町今田
- ・(主)田鶴浜堀松線 志賀町火打谷～北吉田
- ・(主)志賀田鶴浜線 志賀町福野
- ・(国)249号 七尾市直津町～高田町
- ・(国)249号 七尾市中島町小牧
- ・(一)長浦中島線 七尾市中島町瀬嵐
- ・(一)土川浜田線 七尾市中島町土川
- ・(一)百海七尾線 七尾市沢野町
- ・(国)249号 七尾市東山
- ・(主)七尾羽咋線 七尾市小丸山町
- ・(一)七尾鳥屋線 七尾市旭町～白馬町
- ・(一)河内藤瀬線 七尾市中島町藤瀬
- ・(一)田尻祖母浦半浦線 七尾市能登島無関町
- ・(一)田尻祖母浦半浦線 七尾市能登島小浦町
- ・(一)田尻祖母浦半浦線 七尾市能登島野崎町
- ・(一)田尻祖母浦半浦線 七尾市能登島二穴町
- ・(一)末吉七尾線 七尾市赤浦町
- ・(主)高岡羽咋線 宝達志水町下石
- ・(一)宝達今浜線 宝達志水町宝達
- ・(主)松任宇ノ気線 内灘町宮坂～かほく市大崎
- ・(主)松任宇ノ気線 かほく市大崎
- ・(一)高松内灘線 内灘町西荒屋
- ・(国)359号 金沢市宮野町～富山県境
- ・(一)清水小坂線 金沢市御所町
- ・(一)別所町野線 金沢市野田3丁目～別所町
- ・(一)潮津串線 加賀市新保町

## 【高速道路】 通行止め

能越自動車道（穴水 I C～のと三井 I C）・（高岡 I C～七尾 I C）

【第12報 令和6年1月4日15時00分現在】

## ○河川関係

- ・河北潟：堤防沈下（内灘町大根布）、浸水発生（内灘町湖西）
- ・河原田川：河道閉塞（輪島市熊野町）
- ・その他河川：25河川33箇所で護岸損壊等

## ○ダム関係：異常なし（北河内ダム、小屋ダム：調査中）

## ○県水

- ・中能登町、七尾市の2市町で断水中（漏水箇所調査中）

## ○砂防関係（地すべり、がけ崩れ）

6箇所：珠洲市仁江町、清水町、馬縹町、輪島市町野町川西、市ノ瀬町、金沢市田上新町

## ○公園関係

- ・金沢城公園：閉園
- ・兼六園：閉園（4日まで）
- ・奥卯辰山健民公園：閉園

# 令和6年能登半島地震による被害等の状況等について（土木部）



## ○港湾関係

【第12報 令和6年1月4日15時00分現在】

- 【金沢港】 無量寺岸壁 エプロン部に陥没  
戸水岸壁 岸壁損傷、背後用地に段差  
御供田1号岸壁 背後用地に陥没、ガントリークレーン1,2号機 利用不可（点検中）
- 【七尾港】 府中1号線 片側交互通行（段差）、府中地区の物揚場、背後用地に段差  
矢田新地区岸壁・物揚場・栈橋損傷、大田地区 岸壁損傷、背後用地に沈下
- 【輪島港】 マリントウン岸壁 背後用地に陥没
- 【穴水港】 物揚場（-4.0m）エプロン部に損傷
- 【飯田港】 防波堤損傷、岸壁・物揚場損傷、背後用地に陥没、臨港道路ひび割れ・陥没
- 【滝港】 護岸損傷、マリーナ管理棟、艇置場損傷
- 【福浦港】 物揚場（-4.0m）背後用地に段差、臨港道路ひび割れ
- 【小木港】 岸壁（-5.0m）エプロン部及び背後用地に陥没  
物揚場（-3.0m）背後用地に陥没、臨港道路ひび割れ・陥没
- 【宇出津港】 物揚場（-3.0m）エプロン部に損傷、臨港道路ひび割れ・陥没

【第12報 令和6年1月4日15時00分現在】

## ○住宅関係

- ・災害救助法に基づく住宅の緊急応急修理・応急修理の受付を3日以降、各市町で順次開始
- ・応急仮設住宅の供与に向け、プレハブ協会及びムービングハウス協会に協力依頼  
建設候補地について、県有地の活用を含め、検討に着手
- ・民間賃貸住宅を活用した仮設住宅の供与を4日から開始
- ・4日から被災建築物応急危険度判定を実施  
(羽咋市以北4市4町：七尾市、輪島市、珠洲市、羽咋市、志賀町、中能登町、穴水町、能登町)

## ○国等の主な支援

- ・国土交通省からリエゾン等派遣による被災状況調査（2日～）
- ・石川県建設業協会からの派遣による道路啓開（2日～）
- ・日本建設業連合会からの派遣による道路啓開（3日～）



【令和6年1月4日 15時00分現在】

連絡先(庶務課)  
076-225-1813

## ○県立学校等の主な被害状況

大聖寺実業高校…電気実習室天井石膏ボード一部崩落

大聖寺高校…多目的室の天井落下等

小松工業高校…教室棟渡り廊下天井崩落

小松高校…特別教室棟廊下ジョイントカバー落下等

寺井高校…1棟と2棟の接合部の天井ひび割れ等

鶴来高校…外壁ひび割れ等

松任高校…廊下内壁のひび割れ・廊下亀裂等

翠星高校…井戸水の受水槽、高架水槽不具合等

野々市明倫高校…体育館照明破損

金沢錦丘高校…教室換気扇破損等

金沢泉丘高校…渡り廊下内壁破損等

金沢二水高校…暖房温水ボイラー停止等

金沢辰巳丘高校…内壁の亀裂等



【令和6年1月4日 15時00分現在】

連絡先 (庶務課)

076-225-1813

## ○県立学校等の主な被害状況

- 金沢商業高校…第2体育館内壁、天井剥離等
- 金沢桜丘高校…敷地内通学路一部破損等
- 金沢西高校…エキスパンションジョイント陥没等
- 金沢北陵高校…校舎玄関手前土砂崩れ等
- 金沢向陽高校…職員駐車場隆起等
- 津幡高校…エキスパンションジョイント破損等
- 羽咋高校…渡り廊下陥没等
- 志賀高校…天井ボード破損等
- 七尾東雲高校…運動場及び農場の地割れ等
- 七尾高校…体育館基礎部分のひび割れ・ずれ等
- 穴水高校…柱の損傷等
- 門前高校…運動場亀裂等
- 能登高校…ひび割れ、陥没等



【令和6年1月4日 15時00分現在】

連絡先（庶務課）  
076-225-1813

## ○県立学校等の主な被害状況

能登高校柳田校舎…ひび割れ、陥没、温室ガラス破損・寮の側溝陥没等

輪島高校…玄関前敷地陥没・第一体育館の入口ひび割れ

飯田高校…壁、外壁破損・廊下つなぎの隆起及び破損・駐車場の陥没等

小松北高校…ボイラー異常等

金沢中央高校…エキスパンションジョイント破損等

ろう学校…天井板割れ等

七尾特別支援学校…駐車場隆起及び亀裂・街灯照明落下等



【令和6年1月4日 15時00分現在】

連絡先(庶務課)  
076-225-1813

## ○市町立公立学校の被害状況

- 金沢市…千坂小学校 他22校 天井剥離、亀裂、水漏れ等
- 七尾市…和倉小学校 他8校 窓ガラス破損、雨漏り等
- 小松市…今江小学校 体育館の天井一部落下
- 加賀市…山中中学校 他11校 天井水漏れ、運動場地割れ等
- 白山市…千代野小学校 他9校 ガラス破損、ポンプ故障等
- 能美市…福岡小学校 他1校 プールサイド亀裂隆起等
- 内灘町…西荒屋小学校 敷地内亀裂隆起
- 穴水町…穴水小学校 他2校 大規模な損壊

このほかの市町は状況確認中



【令和6年1月4日 15時00分現在】

連絡先 (庶務課)  
076-225-1813

## ○その他の被害状況

文教会館…空調配管が破損した結果、全館的に水漏れが発生

天井破損、外壁ひび割れ等

埋蔵文化財センター…外壁の亀裂等

教員総合研修センター…壁のモルタル剥離等

生涯学習センター能登分室…会議室天井蛍光灯脱離等

鹿島少年自然の家…貯水槽のジョイントから水漏れ

能登少年自然の家…床面亀裂、敷地内に亀裂

自然史資料館…渡り廊下接合部剥離

喜多家住宅…蔵の壁一部崩落

【令和6年1月4日 15時00分現在】

連絡先 (庶務課)  
076-225-1813

## ○所管施設の臨時休館予定

生涯学習センター能登分室：4日（木）～

能登少年自然の家：4日（木）～

文教会館…ホール及び会議室は水漏れにより当面の間利用休止

## ○国等の応援

1月5日（金） 文部科学省職員等3名が現地の状況確認・支援のため来県



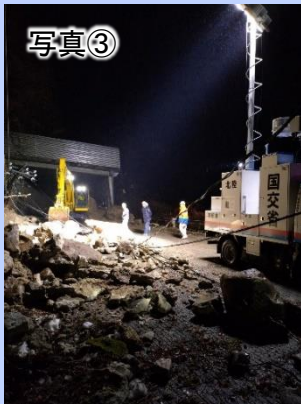
(輪島市への陸路)

○穴水町から輪島市内までのアクセス道路について、  
**1月4日(木)14時に(一社)日建連による応急復旧作業完了。県道及び市道※により大型車通行可能に。**

※(主)七尾輪島線【県道1号】、(一)柏木穴水線【県道303号】、(一)漆原下出線【県道271号】、輪島市道

(珠洲市及び能登町への陸路)

○穴水町から珠洲市及び能登町までのアクセス道路について、  
**1月4日(木)14時に(一社)日建連による応急復旧作業完了。珠洲道路等により大型車通行可能に。**



1月3日時点作業状況  
(主)七尾輪島線



1月4日未明  
作業中(主)七尾輪島線



国道249号トンネル坑口崩落



電線にかかる倒木が発生  
(作業完了)



1月3日時点の作業状況  
(珠洲道路)

凡例

- 応急復旧ルート
- 復旧に向けた調査