

令和2年度教職員勤務時間調査結果について

1 調査の概要

ア 調査期間

令和2年4月1日（水）～ 令和3年3月31日（水）

イ 調査対象

○ 学校数

公立小学校	199校	
公立中学校	82校	
公立義務教育学校	2校	
県立高等学校	43校	
県立特別支援学校	9校	
	計	335校

○ 教職員数

公立小学校（義務教育学校前期課程を含む）	3,650名
公立中学校（義務教育学校後期課程を含む）	2,039名
県立高等学校	1,808名
*全日制高等学校1,673名、定時制・通信制高等学校135名	
県立特別支援学校	725名
	計 8,222名

○ 職種

校長、副校長、教頭、部主事、主幹教諭、指導教諭、教諭、養護教諭、実習教諭、実習助手、寄宿舍指導員、講師

*再任用教員を含む。ただし、再任用短時間教員は除く。

*非常勤講師を除く。

*産休、育休、長期研修等で常勤をしていない者は除く。

2 年間及び四半期毎の各期の集計結果

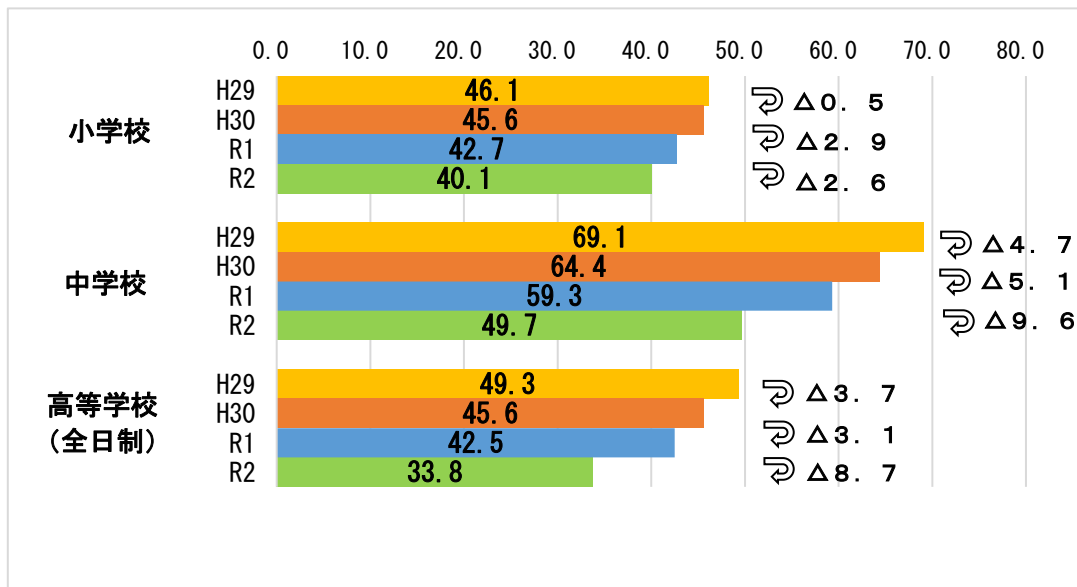
() 内は前年度同時期データ

校種・課程	期間	時間外勤務 時間の平均 (時間/月)	時間外勤務時間の人数分布(割合:%)				
			0~45 時間	~60 時間	~80 時間	~100 時間	100~ 時間超
小学校	年間	(42.7) 40.1	(54.0) 60.1	(21.7) 20.1	(18.5) 16.6	(4.8) 2.9	(1.0) 0.4
	第1四半期(4月~6月)	(56.0) 33.9	(32.8) 71.2	(25.5) 12.1	(28.6) 12.6	(10.4) 3.5	(2.7) 0.6
	第2四半期(7月~9月)	(33.6) 39.4	(65.0) 60.1	(18.4) 19.7	(13.6) 17.2	(2.6) 2.7	(0.4) 0.3
	第3四半期(10月~12月)	(47.3) 46.6	(47.6) 48.0	(25.1) 25.9	(21.9) 22.3	(4.8) 3.5	(0.6) 0.4
	第4四半期(1月~3月)	(33.8) 40.5	(70.7) 61.3	(17.8) 22.7	(9.9) 14.1	(1.4) 1.7	(0.2) 0.2
中学校	年間	(59.3) 49.7	(35.5) 45.8	(15.9) 17.8	(22.9) 23.4	(14.7) 8.4	(11.0) 4.6
	第1四半期(4月~6月)	(79.0) 34.6	(15.9) 69.3	(12.9) 10.4	(24.5) 12.5	(22.1) 5.4	(24.6) 2.5
	第2四半期(7月~9月)	(52.5) 54.6	(44.3) 41.1	(14.0) 16.4	(20.2) 24.5	(13.2) 11.0	(8.3) 7.0
	第3四半期(10月~12月)	(63.5) 59.8	(26.4) 29.3	(20.1) 20.4	(28.3) 32.6	(16.3) 11.5	(8.9) 6.3
	第4四半期(1月~3月)	(42.1) 50.1	(55.6) 43.5	(16.6) 24.0	(18.4) 24.2	(7.1) 5.8	(2.3) 2.5
高等学校 (全日制)	年間	(42.5) 33.8	(56.2) 70.0	(20.7) 17.2	(17.3) 11.2	(5.0) 1.6	(0.9) 0.1
	第1四半期(4月~6月)	(52.9) 21.3	(38.1) 92.3	(21.1) 5.3	(27.0) 2.2	(11.5) 0.2	(2.4) 0.0
	第2四半期(7月~9月)	(42.3) 40.6	(54.6) 56.5	(22.6) 22.7	(17.5) 17.0	(4.6) 3.4	(0.7) 0.3
	第3四半期(10月~12月)	(43.4) 40.4	(53.1) 57.5	(24.2) 22.7	(18.8) 17.9	(3.4) 1.7	(0.5) 0.2
	第4四半期(1月~3月)	(31.4) 32.7	(79.0) 73.5	(14.7) 18.0	(5.7) 7.6	(0.5) 0.9	(0.1) 0.0
高等学校 (定時制 ・通信制)	年間	(9.3) 6.9	(96.6) 99.5	(3.0) 0.6	(0.4) 0.0	(0.0) 0.0	(0.0) 0.0
	第1四半期(4月~6月)	(10.5) 6.3	(95.5) 99.3	(3.7) 0.7	(0.7) 0.0	(0.0) 0.0	(0.0) 0.0
	第2四半期(7月~9月)	(8.3) 6.6	(98.5) 100.0	(1.5) 0.0	(0.0) 0.0	(0.0) 0.0	(0.0) 0.0
	第3四半期(10月~12月)	(10.3) 7.6	(96.3) 100.0	(3.0) 0.0	(0.7) 0.0	(0.0) 0.0	(0.0) 0.0
	第4四半期(1月~3月)	(7.9) 7.1	(96.2) 98.5	(3.8) 1.5	(0.0) 0.0	(0.0) 0.0	(0.0) 0.0
特別支援 学校	年間	(23.5) 22.1	(87.0) 88.6	(9.2) 8.1	(3.6) 3.3	(0.2) 0.1	(0.0) 0.0
	第1四半期(4月~6月)	(31.2) 17.7	(75.2) 93.8	(15.6) 3.0	(8.7) 3.0	(0.5) 0.1	(0.0) 0.0
	第2四半期(7月~9月)	(18.4) 22.2	(95.6) 89.4	(3.9) 8.0	(0.6) 2.5	(0.0) 0.0	(0.0) 0.0
	第3四半期(10月~12月)	(25.4) 25.4	(85.0) 83.1	(11.1) 12.3	(3.6) 4.5	(0.3) 0.1	(0.0) 0.0
	第4四半期(1月~3月)	(19.1) 23.0	(92.0) 87.9	(6.3) 8.9	(1.6) 3.2	(0.1) 0.0	(0.0) 0.0

3 年間の校種別年度比較

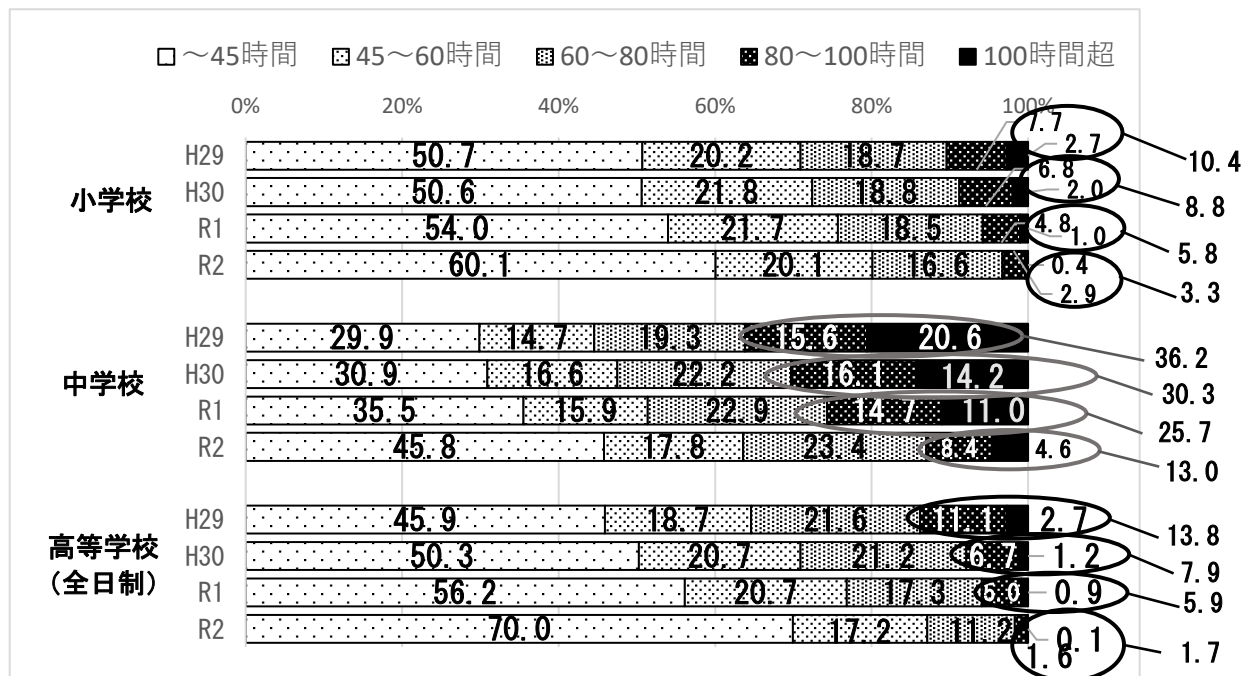
(1) 時間外勤務時間の校種別月平均

(時間)



(2) 時間外勤務時間の校種別人数分布

(割合)



月80時間を超える教職員の割合

	H29	H30	R1	R2
●小学校	10.4%	8.8%	5.8%	3.3%
●中学校	36.2%	30.3%	25.7%	13.0%
●高等学校 (全日制)	13.8%	7.9%	5.9%	1.7%

4 月別推移

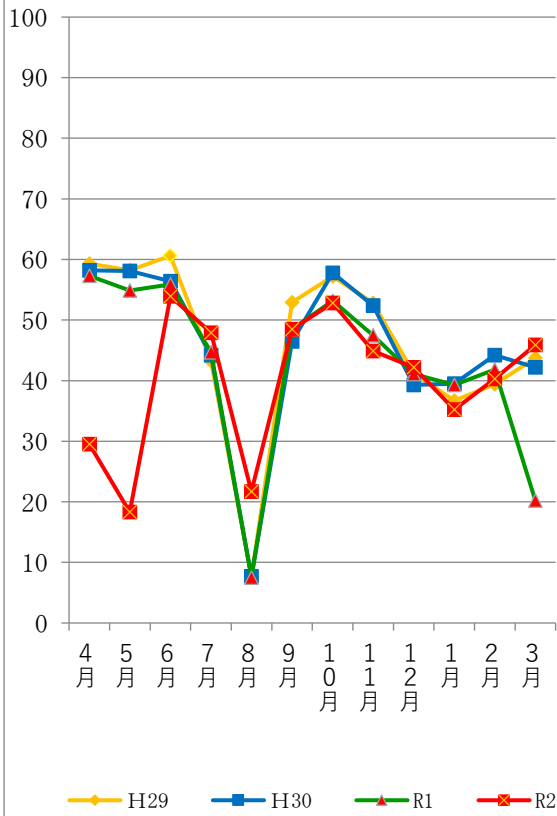
(1) 時間外勤務時間の平均

(単位：時間)

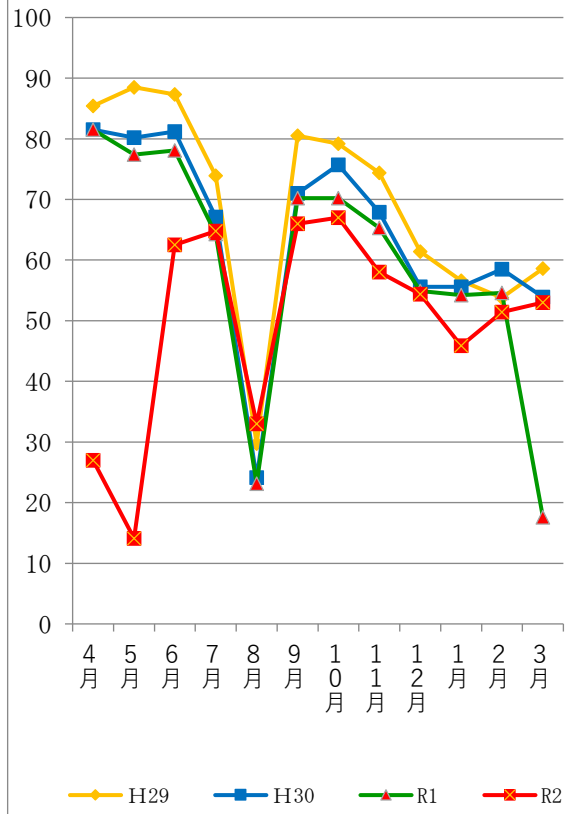
校種・課程	期間	4月	5月	6月	7月	8月	9月
小学校	H29年	59.3	58.2	60.6	43.2	7.7	52.9
	H30年	58.2	58.1	56.4	44.2	7.7	46.5
	R1年	57.3	54.9	55.9	44.7	7.5	48.5
	R2年	29.5	18.3	53.9	47.9	21.7	48.5
中学校	H29年	85.4	88.5	87.3	73.9	29.7	80.5
	H30年	81.5	80.2	81.2	67.1	24.1	71.0
	R1年	81.5	77.4	78.1	64.3	23.1	70.2
	R2年	27.0	14.1	62.5	64.8	33.0	66.0
高等学校 (全日制)	H29年	56.6	59.6	58.5	51.7	32.0	55.5
	H30年	52.4	54.7	53.0	46.2	28.2	49.5
	R1年	53.4	52.1	51.3	46.6	28.4	49.5
	R2年	11.7	8.0	43.2	43.7	30.9	45.4

校種・課程	期間	10月	11月	12月	1月	2月	3月
小学校	H29年	57.2	52.8	41.2	36.7	39.4	43.7
	H30年	57.8	52.4	39.3	39.5	44.2	42.2
	R1年	53.2	47.5	41.1	39.3	41.8	20.2
	R2年	52.8	44.9	42.2	35.2	40.3	45.9
中学校	H29年	79.2	74.4	61.4	56.6	53.8	58.6
	H30年	75.7	67.9	55.6	55.6	58.5	53.9
	R1年	70.2	65.3	54.9	54.2	54.6	17.6
	R2年	67.0	58.0	54.4	45.9	51.4	53.0
高等学校 (全日制)	H29年	52.0	52.9	42.8	41.4	34.3	44.9
	H30年	49.6	47.6	38.1	41.6	36.8	40.5
	R1年	46.9	45.5	36.2	41.0	36.0	16.0
	R2年	44.0	40.4	34.9	31.8	31.5	33.2

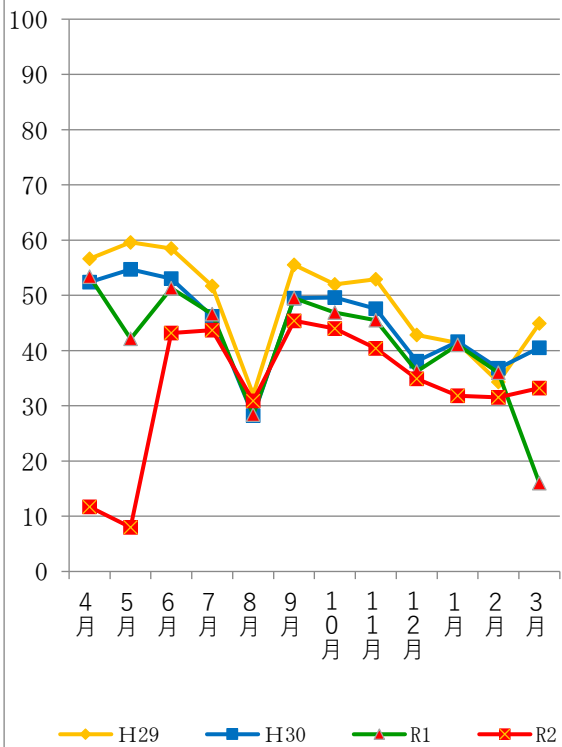
小学校



中学校



高等学校(全日制)



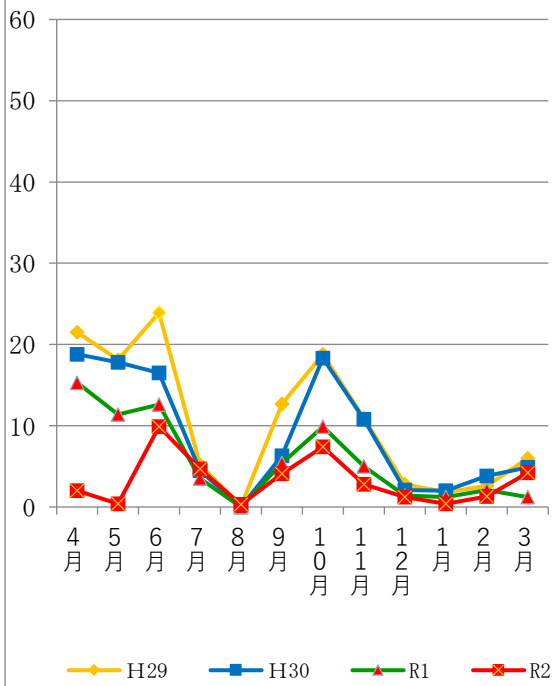
(2) 時間外勤務時間が月80時間超の人数の割合

(単位：%)

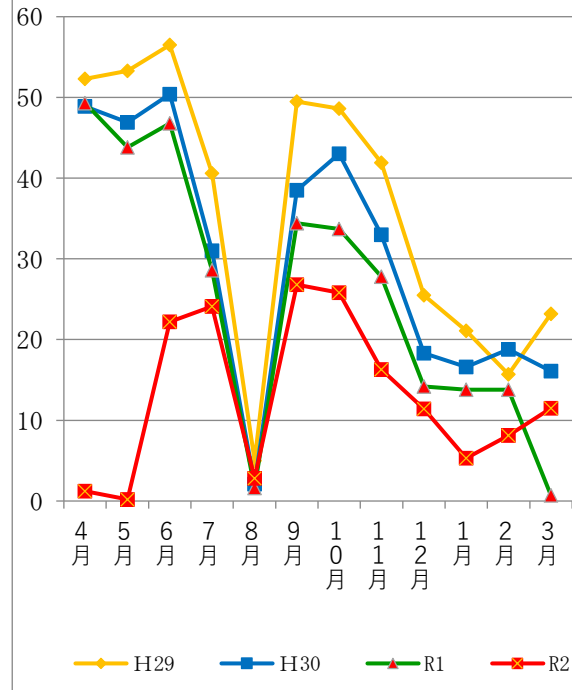
校種・課程	期間	4月	5月	6月	7月	8月	9月
小学校	H29年	21.5	18.1	23.9	5.2	0.1	12.7
	H30年	18.8	17.8	16.5	4.5	0.0	6.3
	R1年	15.3	11.4	12.6	3.5	0.0	5.4
	R2年	2.0	0.4	9.9	4.7	0.3	4.1
中学校	H29年	52.3	53.3	56.5	40.6	5.0	49.5
	H30年	48.9	46.9	50.4	31.0	2.1	38.5
	R1年	49.3	43.8	46.8	28.6	1.6	34.4
	R2年	1.2	0.2	22.2	24.1	2.8	26.8
高等学校 (全日制)	H29年	25.6	29.3	25.9	19.0	6.6	22.7
	H30年	15.9	19.7	14.6	10.6	3.6	13.4
	R1年	16.0	14.9	12.2	9.9	3.2	10.4
	R2年	0.2	0.1	5.2	5.5	2.0	7.2

校種・課程	期間	10月	11月	12月	1月	2月	3月
小学校	H29年	18.8	10.9	2.8	1.8	2.6	6.0
	H30年	18.3	10.8	2.1	2.0	3.8	4.9
	R1年	9.9	5.0	1.4	1.2	2.1	1.2
	R2年	7.4	2.8	1.2	0.4	1.3	4.2
中学校	H29年	48.6	41.9	25.5	21.1	15.7	23.2
	H30年	43.0	33.0	18.3	16.6	18.8	16.1
	R1年	33.7	27.8	14.2	13.8	13.8	0.7
	R2年	25.8	16.3	11.4	5.3	8.1	11.5
高等学校 (全日制)	H29年	16.4	17.9	8.3	8.6	2.8	13.4
	H30年	12.4	8.9	4.8	5.3	2.5	8.0
	R1年	7.4	6.4	2.1	4.2	1.9	0.6
	R2年	4.9	3.4	1.3	0.9	1.1	2.0

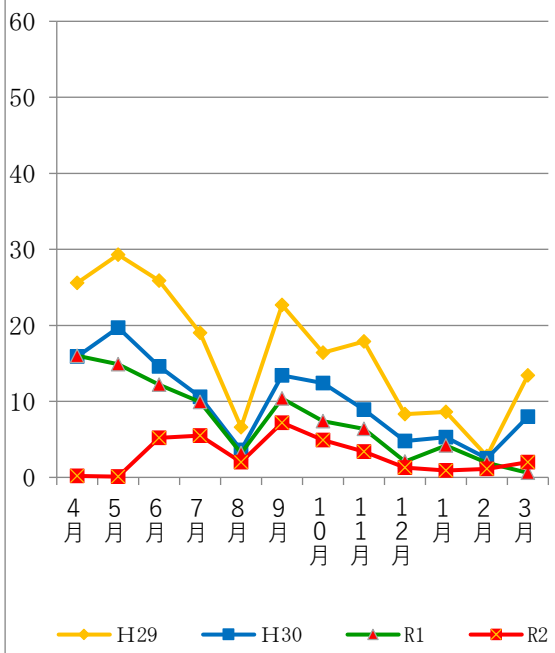
小学校



中学校



高等学校(全日制)



5. 第4四半期(1月～3月)項目別集計の詳細

小中学校教職員については抽出調査、県立学校教職員については全数調査

公立小学校 35校(201校中)、803名 公立中学校 24校(84校中)、655名

*義務教育学校前期課程は小学校に、後期課程は中学校に含む

各表の上段()内は前年度同時期データ

(1)職種別

①小学校

職種	(時間)				(割合)		対象人数	(時間)
	平均	教材研究	校務分掌	部活動	80h超	100h超		
校長	(41.7) 44.1	(0.0) 0.6	(41.7) 43.5		(0.0%) 0.0%	(0.0%) 0.0%	34	校長 41.7 44.1
教頭	(67.6) 66.1	(1.1) 2.5	(66.5) 63.6		(20.0%) 14.3%	(0.0%) 0.0%	35	教頭 67.6 66.1
主幹教諭	(58.9) 60.1	(11.5) 12.8	(47.5) 47.4		(0.0%) 13.3%	(0.0%) 0.0%	15	主幹教諭 58.9 60.1
指導教諭	(39.8) 47.8	(16.0) 22.7	(23.8) 25.1		(0.0%) 0.0%	(0.0%) 0.0%	6	指導教諭 39.8 47.8
教諭	(33.5) 41.2	(20.9) 27.7	(12.6) 13.5		(0.0%) 0.3%	(0.0%) 0.0%	585	教諭 33.5 41.2
養護教諭	(20.6) 25.4	(0.4) 0.4	(20.1) 25.0		(0.0%) 0.0%	(0.0%) 0.0%	36	養護教諭 20.6 25.4
講師	(25.6) 30.1	(19.7) 23.0	(5.8) 7.0		(0.0%) 1.1%	(0.0%) 0.0%	92	講師 25.6 30.1
総計	(34.2) 40.8	(18.0) 23.4	(16.3) 17.4		(1.0%) 1.2%	(0.0%) 0.0%	803	

○時間外勤務時間は、前年度同時期と比べて教頭は減少しているが、その他の職種は増加している。

○時間外勤務の内容では、前年度同時期と比べて教頭と主幹教諭の校務分掌の時間が減少している。

②中学校

職種	(時間)				(割合)		対象人数	(時間)
	平均	教材研究	校務分掌	部活動	80h超	100h超		
校長	(39.1) 46.1	(0.0) 0.0	(38.9) 46.0	(0.2) 0.1	(0.0%) 4.2%	(0.0%) 0.0%	24	校長 39.1 46.1
教頭	(66.3) 67.6	(0.7) 1.2	(65.6) 66.4	(0.0) 0.0	(12.5%) 12.5%	(4.2%) 0.0%	24	教頭 66.3 67.6
主幹教諭	(64.9) 65.4	(6.9) 9.0	(46.8) 44.9	(11.2) 11.4	(17.6%) 29.4%	(5.9%) 5.9%	17	主幹教諭 64.9 65.4
指導教諭	(40.3) 53.9	(12.0) 16.9	(24.3) 33.2	(3.9) 3.8	(0.0%) 0.0%	(0.0%) 0.0%	4	指導教諭 40.3 53.9
教諭	(42.4) 52.1	(9.5) 14.1	(19.4) 20.1	(13.6) 17.9	(1.4%) 8.3%	(0.2%) 1.8%	505	教諭 42.4 52.1
養護教諭	(24.2) 31.2	(0.8) 0.4	(22.2) 30.1	(1.2) 0.7	(0.0%) 0.0%	(0.0%) 0.0%	24	養護教諭 24.2 31.2
講師	(36.0) 44.5	(13.0) 16.8	(10.5) 12.3	(12.5) 15.5	(0.0%) 7.0%	(0.0%) 0.0%	57	講師 36.0 44.5
総計	(42.6) 51.4	(8.7) 12.7	(21.9) 23.1	(11.9) 15.5	(2.0%) 8.4%	(0.5%) 1.5%	655	

○時間外勤務時間は、前年度同時期と比べて全ての職種で増加している。

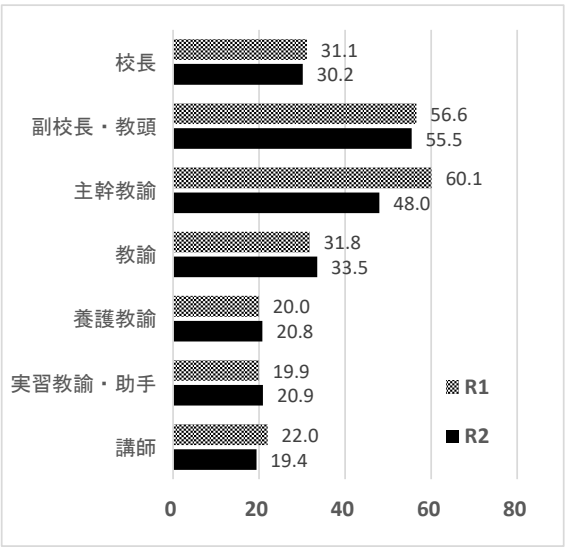
○教頭と主幹教諭の時間外勤務時間は多いものの、昨年度同時期と比べて変化が少ない。

表の項目について

- * 平均 … 1ヵ月あたりの時間外勤務時間の平均
- * 教材研究 … 教科に関する仕事に費やした時間（生徒の質問への対応を含む）
- * 校務分掌 … 担当する校務や担任意務に費やした時間（家庭訪問や生徒との面談を含む）
- * 80h超 … 1ヵ月あたりの時間外勤務時間の平均が80hを超えた人数の割合
- * 100h超 … 1ヵ月あたりの時間外勤務時間の平均が100hを超えた人数の割合

③高等学校(全日制)

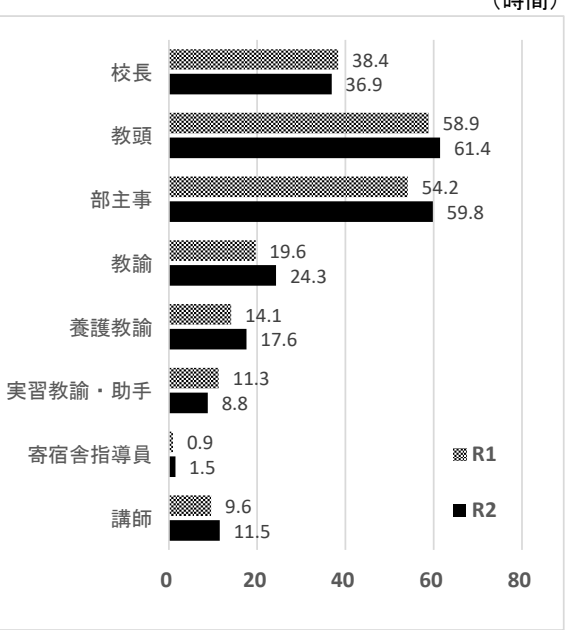
職種	(時間)		(割合)		対象人数	(時間)	
	平均	教材研究	校務分掌	部活動			80h超
校長	(31.1) 30.2	(0.0) 0.3	(31.1) 29.8	(0.0) 0.0	(0.0%) 0.0%	(0.0%) 0.0%	38
副校長・教頭	(56.6) 55.5	(2.0) 3.3	(54.5) 51.8	(0.0) 0.4	(0.0%) 0.0%	(0.0%) 0.0%	
主幹教諭	(60.1) 48.0	(0.6) 2.3	(55.9) 42.1	(3.6) 3.6	(16.7%) 8.3%	(8.3%) 0.0%	12
教諭	(31.8) 33.5	(8.3) 8.1	(13.1) 13.4	(10.4) 12.0	(0.6%) 1.0%	(0.1%) 0.0%	
養護教諭	(20.0) 20.8	(0.8) 0.4	(18.2) 19.0	(0.9) 1.4	(0.0%) 0.0%	(0.0%) 0.0%	37
実習教諭・助手	(19.9) 20.9	(2.2) 1.6	(9.5) 9.8	(8.2) 9.6	(0.0%) 0.0%	(0.0%) 0.0%	
講師	(22.0) 19.4	(4.6) 4.1	(5.5) 5.8	(11.8) 9.5	(0.0%) 0.0%	(0.0%) 0.0%	113
総計	(31.4) 32.7	(7.2) 7.0	(14.6) 14.9	(9.6) 10.8	(0.6%) 0.9%	(0.1%) 0.0%	



- 時間外勤務時間は、前年度同時期と比べて主幹教諭が大きく減少しているが、全体では若干増加している。
- 時間外勤務の内容では、前年度同時期と比べて部活動の時間が若干増加している。

④特別支援学校

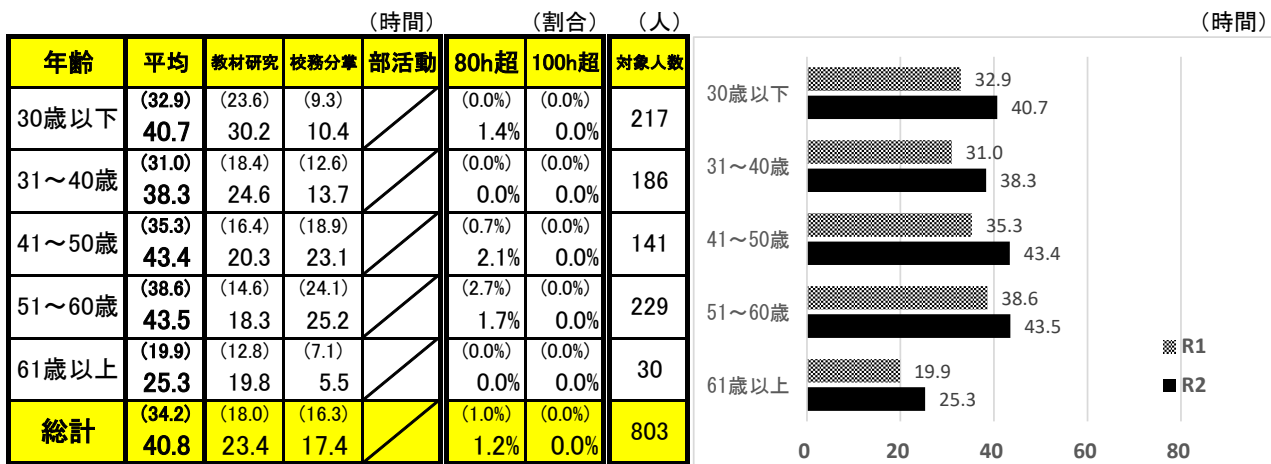
職種	(時間)		(割合)		対象人数	(時間)	
	平均	教材研究	校務分掌	部活動			80h超
校長	(38.4) 36.9	(0.4) 0.0	(38.0) 36.8	(0.0) 0.0	(0.0%) 0.0%	(0.0%) 0.0%	9
教頭	(58.9) 61.4	(0.1) 0.5	(58.8) 61.0	(0.0) 0.0	(0.0%) 0.0%	(0.0%) 0.0%	
部主事	(54.2) 59.8	(3.4) 3.0	(50.7) 56.8	(0.0) 0.0	(0.0%) 0.0%	(0.0%) 0.0%	22
教諭	(19.6) 24.3	(7.7) 9.8	(11.9) 14.5	(0.1) 0.0	(0.0%) 0.0%	(0.0%) 0.0%	
養護教諭	(14.1) 17.6	(0.1) 0.5	(14.0) 17.1	(0.0) 0.0	(0.0%) 0.0%	(0.0%) 0.0%	15
実習教諭・助手	(11.3) 8.8	(3.9) 2.2	(7.4) 6.6	(0.0) 0.0	(0.0%) 0.0%	(0.0%) 0.0%	
寄宿舎指導員	(0.9) 1.5	(0.0) 0.0	(0.9) 1.5	(0.0) 0.0	(0.0%) 0.0%	(0.0%) 0.0%	4
講師	(9.6) 11.5	(5.3) 7.9	(4.3) 3.6	(0.0) 0.0	(0.0%) 0.0%	(0.0%) 0.0%	
総計	(19.1) 23.0	(6.5) 8.5	(12.5) 14.5	(0.1) 0.0	(0.0%) 0.0%	(0.0%) 0.0%	728



- 時間外勤務時間は、前年度同時期と比べて校長と実習教諭・助手が減少している。
- 時間外勤務の内容では、前年度同時期と比べて部主事の校務分掌が増加している。

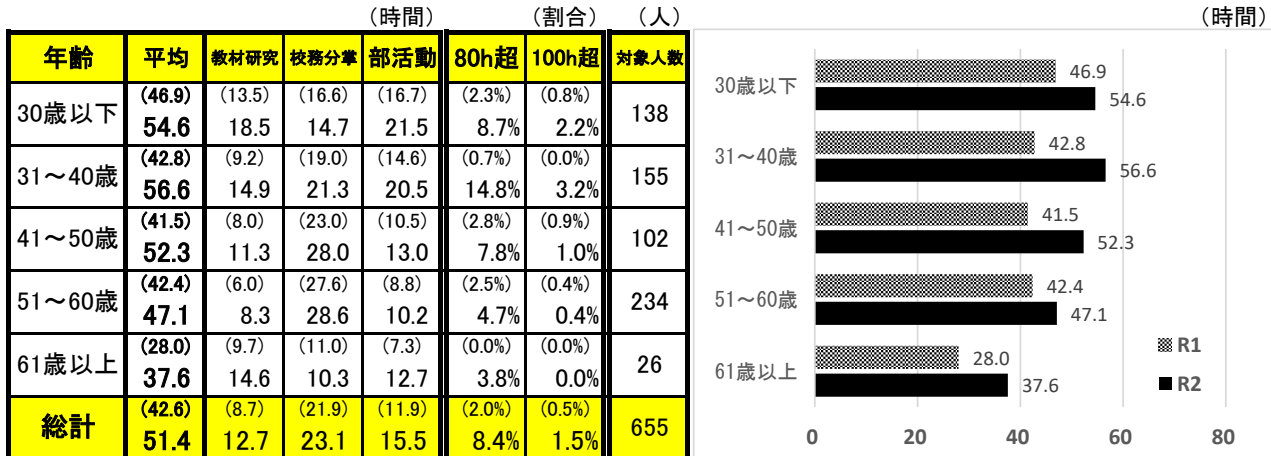
(2)年齢別 (調査対象:全職種)

①小学校



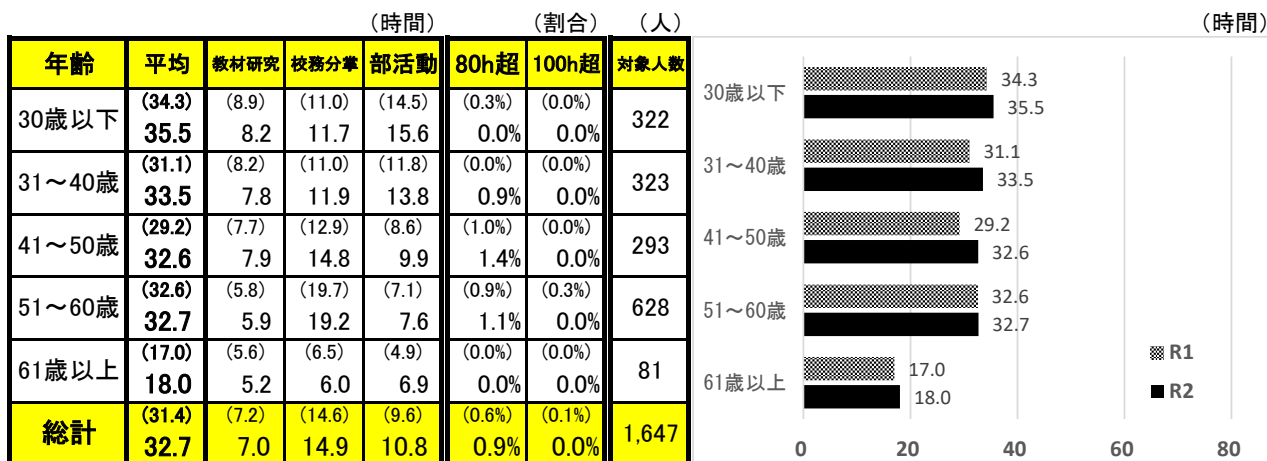
○時間外勤務時間は、前年度同時期と比べて全ての年代で増加している。
 ○40歳以下は教材研究の時間が長く、41歳から60歳までは校務分掌の時間が長い。(前年度同様)
 ○60歳以下では、教材研究は年代が低いほど長く、校務分掌は年代が高いほど長くなる傾向がある。(前年度同様)

②中学校



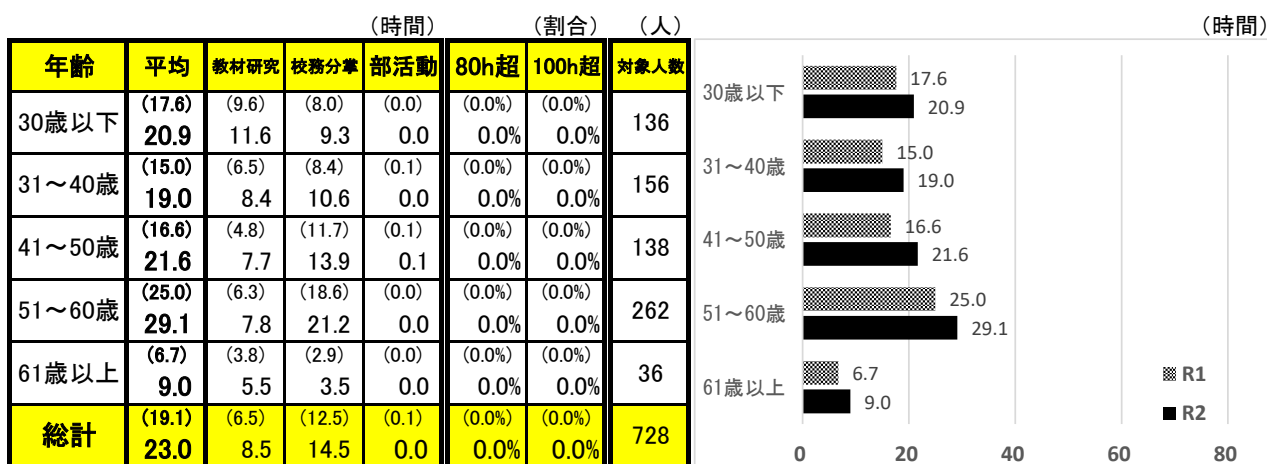
○時間外勤務時間は、前年度同時期に比べて全ての年代で増加している。
 ○前年度同時期と比べ、40代は校務分掌が特に増加し、その他の年代は教材研究や部活動の時間が増加している。

③高等学校(全日制)



○時間外勤務時間は、前年度同時期と比べて全ての年代で少し増加している。
○教材研究と部活動は年代が低いほど長く、校務分掌は年代が高いほど長くなる傾向がある。(前年度同様)

④特別支援学校

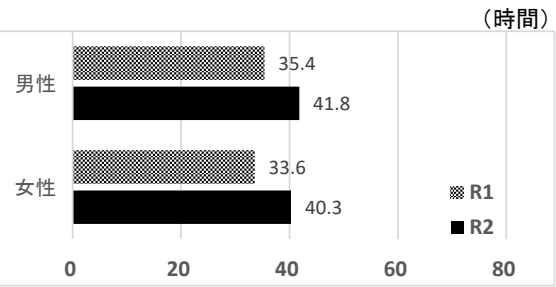


○時間外勤務時間は、前年度同時期と比べて全ての年代で増加している。
○教材研究は、年代が低いほど長く、校務分掌は年代が高いほど長くなる傾向がある。(前年度同様)

(3)男女別 (調査対象:全職種)

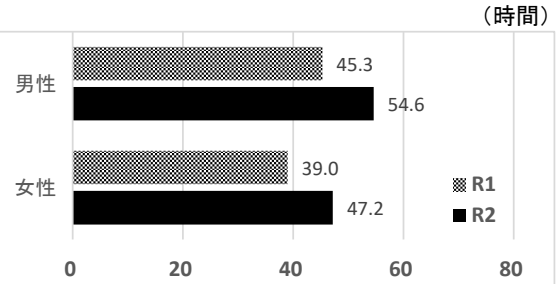
①小学校

男女	平均	(時間)			(割合)		対象人数
		教材研究	校務分掌	部活動	80h超	100h超	
男性	(35.4) 41.8	(15.6) 21.6	(19.8) 20.2	/	(1.3%) 1.0%	(0.0%) 0.0%	298
女性	(33.6) 40.3	(19.3) 24.5	(14.3) 15.8	/	(0.8%) 1.4%	(0.0%) 0.0%	
総計	(34.2) 40.8	(18.0) 23.4	(16.3) 19.4	/	(1.0%) 1.2%	(0.0%) 0.0%	803



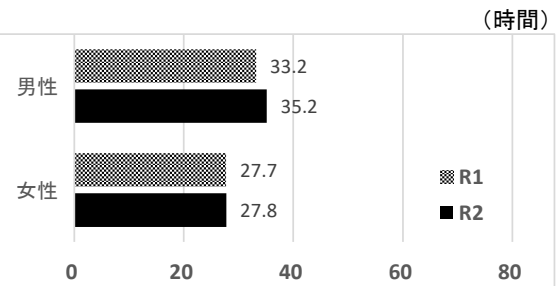
②中学校

男女	平均	(時間)			(割合)		対象人数
		教材研究	校務分掌	部活動	80h超	100h超	
男性	(45.3) 54.6	(8.1) 12.4	(23.3) 23.6	(13.9) 18.6	(2.2%) 9.9%	(0.3%) 2.2%	372
女性	(39.0) 47.2	(9.5) 13.1	(20.2) 22.5	(9.3) 11.5	(1.8%) 6.4%	(0.7%) 0.7%	
総計	(42.6) 51.4	(8.7) 12.7	(21.9) 23.1	(11.9) 15.5	(2.0%) 8.4%	(0.5%) 1.5%	655



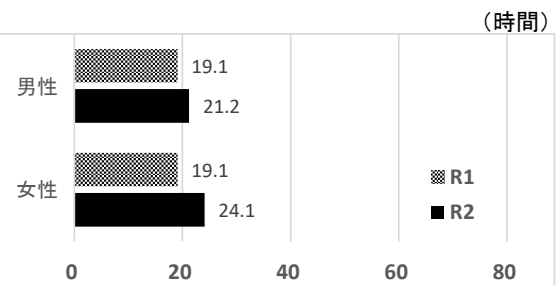
③高等学校(全日制)

男女	平均	(時間)			(割合)		対象人数
		教材研究	校務分掌	部活動	80h超	100h超	
男性	(33.2) 35.2	(6.0) 6.2	(15.4) 15.5	(11.8) 13.5	(0.8%) 1.1%	(0.2%) 0.0%	1,097
女性	(27.7) 27.8	(9.5) 8.8	(13.1) 13.7	(5.2) 5.3	(0.2%) 0.4%	(0.0%) 0.0%	
総計	(31.4) 32.7	(7.2) 7.0	(14.6) 14.9	(9.6) 10.8	(0.6%) 0.9%	(0.1%) 0.0%	1,647



④特別支援学校

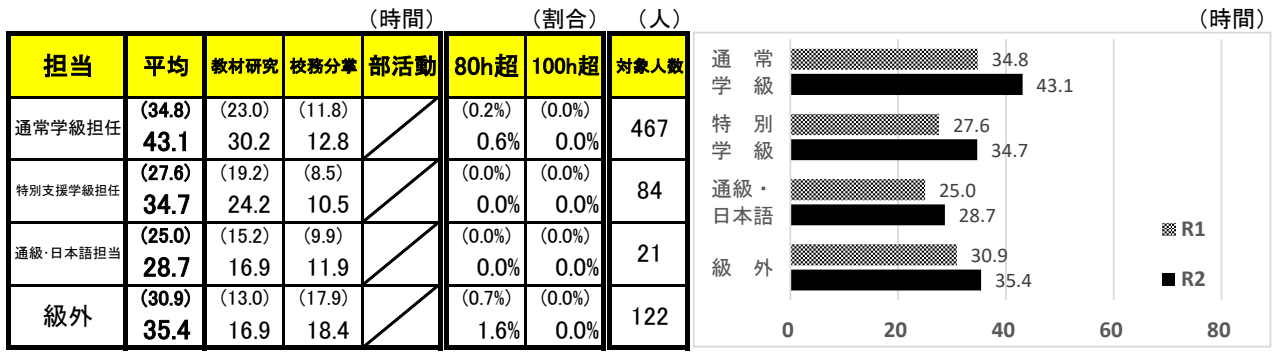
男女	平均	(時間)			(割合)		対象人数
		教材研究	校務分掌	部活動	80h超	100h超	
男性	(19.1) 21.2	(6.3) 7.3	(12.7) 13.9	(0.1) 0.0	(0.0%) 0.0%	(0.0%) 0.0%	276
女性	(19.1) 24.1	(6.7) 9.2	(12.3) 14.8	(0.0) 0.0	(0.0%) 0.0%	(0.0%) 0.0%	
総計	(19.1) 23.0	(6.5) 8.5	(12.5) 14.5	(0.1) 0.0	(0.0%) 0.0%	(0.0%) 0.0%	728



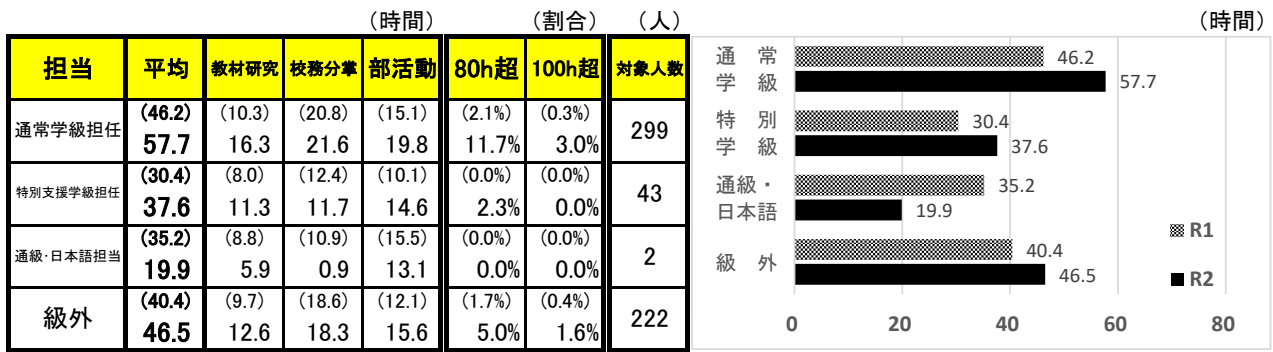
○時間外勤務時間は、小学校においては男女差が見られないものの、中学校、高等学校では男性の方が長く、特別支援学校では女性の方が長くなっている。

(4)担任の状況 (調査対象:主幹教諭、指導教諭、教諭)

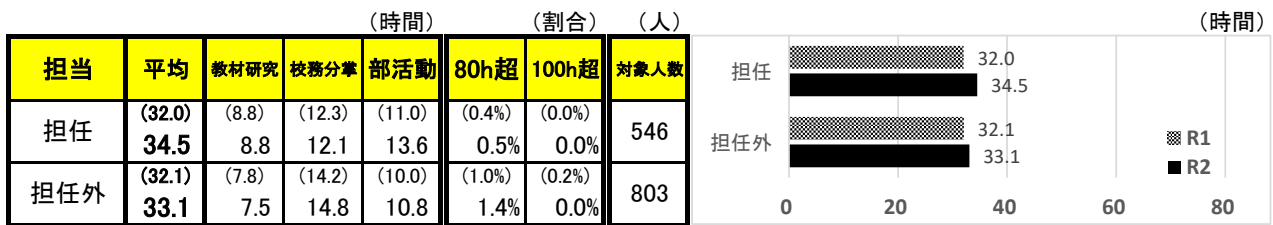
①小学校



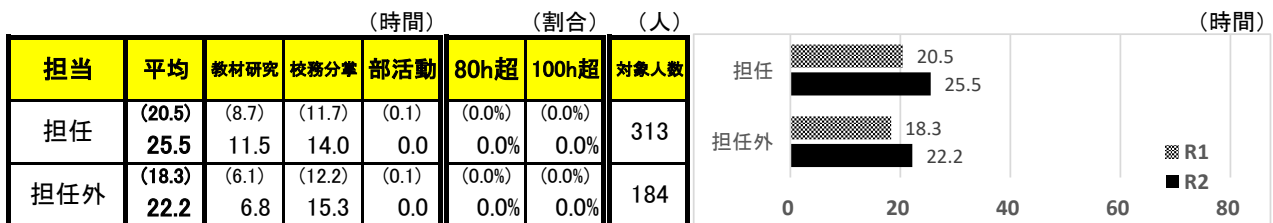
②中学校



③高等学校(全日制)



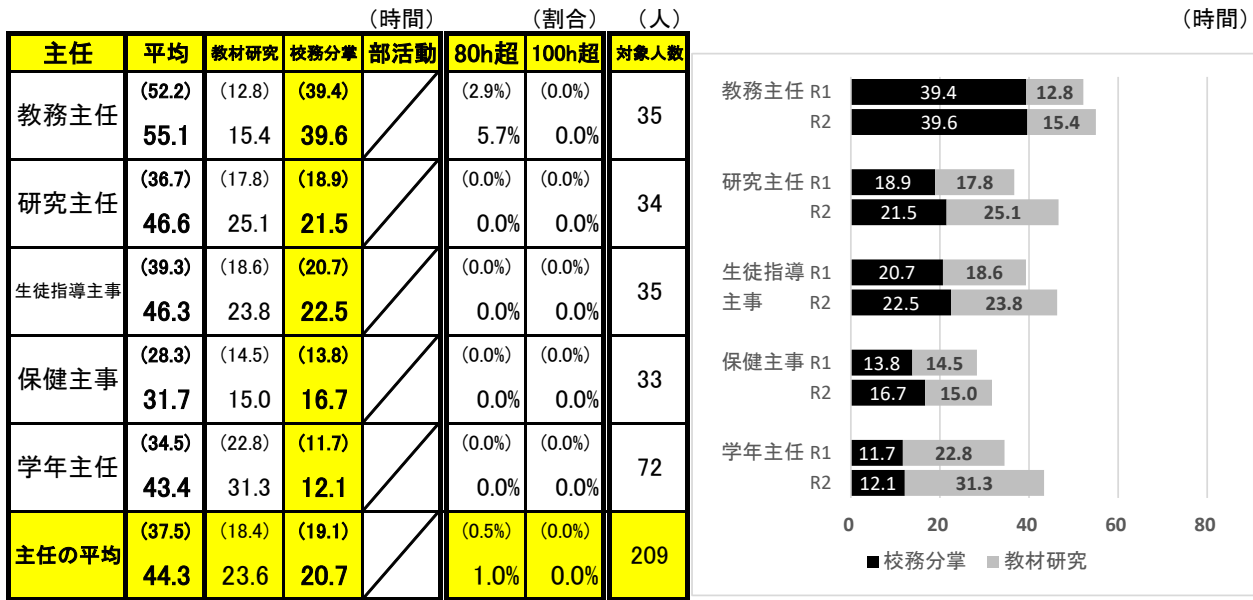
④特別支援学校



- 前年度同時期と比べ、中学校の通級日本語教室以外は全ての校種・担当で時間外勤務時間が増加している。
- 前年度同時期と比べ、小学校、中学校では担任と担任以外の時間外勤務時間の差が大きくなっている。
- 高等学校・特別支援学校では、前年度同時期と比べて担任と担任外の差が大きくなっている。

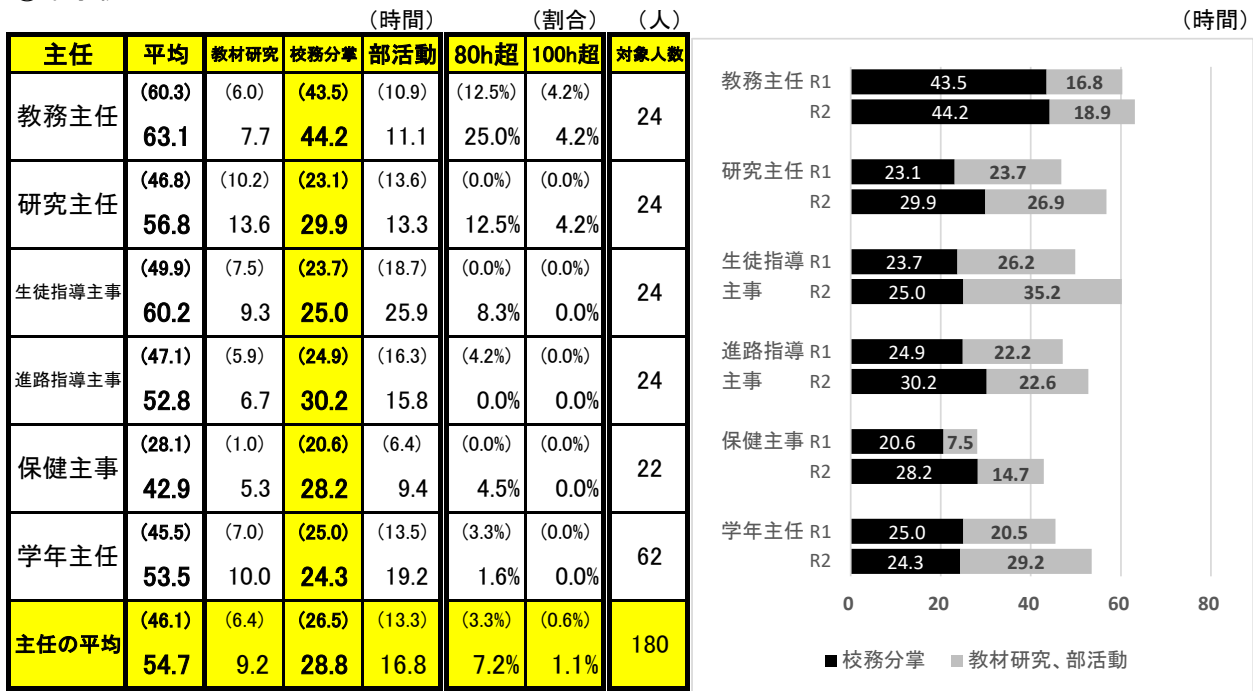
(5)主任の状況 (調査対象:主幹教諭、指導教諭、教諭、養護教諭)

①小学校



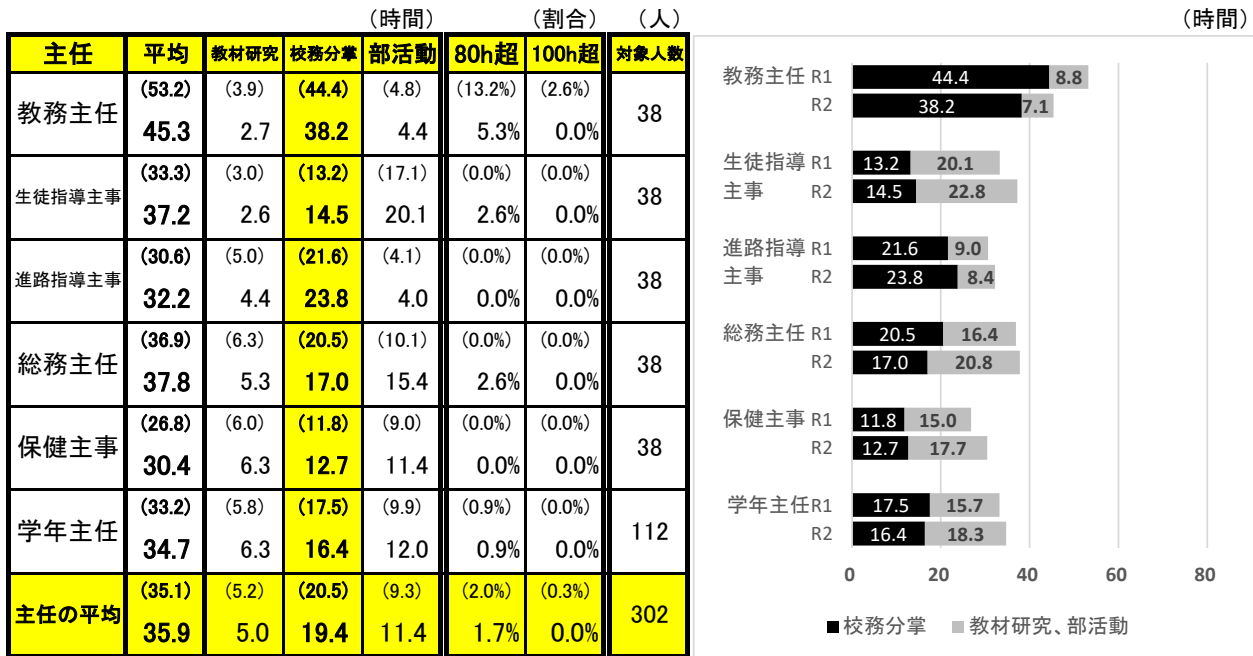
○時間外勤務時間は、前年度同時期と比べて全ての主任が増加している。
 ○校務分掌は、教務主任が最も長くなっているが、前年度同時期と比べて増加はほとんどない。

②中学校



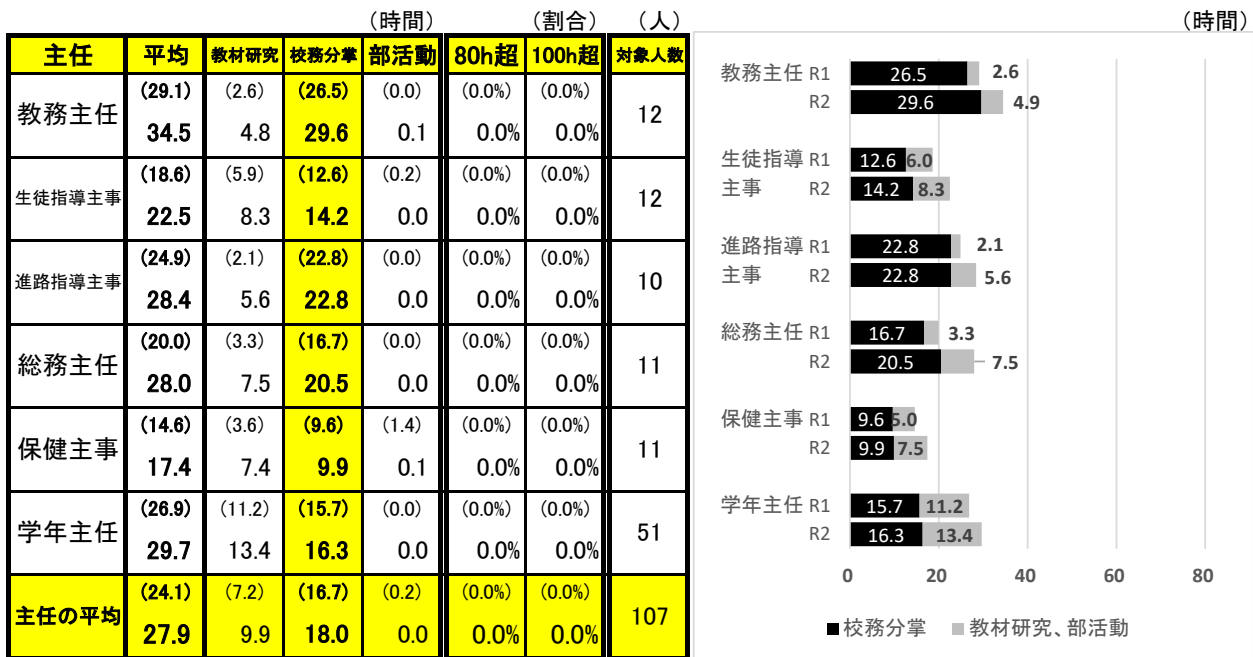
○時間外勤務時間は、前年度同時期と比べて全ての主任で増加している。
 ○時間外勤務時間が最も長いのは教務主任であるが、前年度からの増加は他の主任に比べて小さい。

③高等学校(全日制)



○時間外勤務時間は、前年度同時期と比べて教務主任を除いて全て増加している。
 ○校務分掌は、前年度同時期と比べて、進路主任と保健主事が増加しており、進路主任が最も長くなっている。

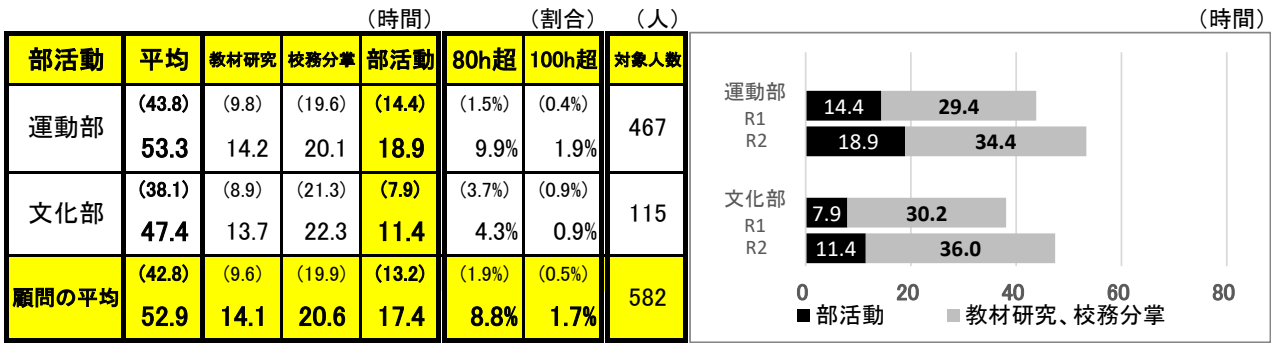
④特別支援学校



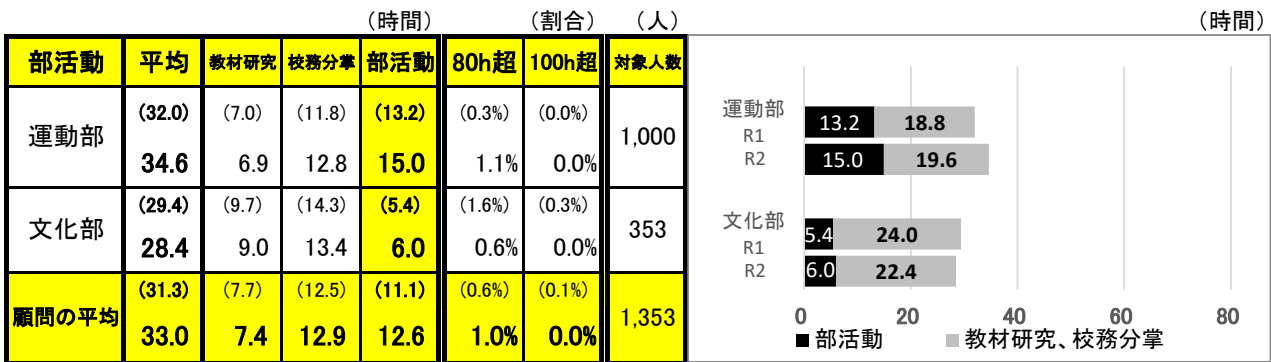
○時間外勤務時間は、前年度同時期と比べて全ての主任が増加している。
 ○校務分掌は、教務主任が最も長く、次に学年主任の順となっている。

(6)部活動顧問の状況 (調査対象:主幹教諭、指導教諭、教諭、実習教諭・助手、講師のうち部活動顧問となっている者)

①中学校



②高等学校(全日制)



○部活動指導は、前年同時期と比べて高等学校の文化部以外は増加している。

○部活動指導は、前年度同時期と比べて高等学校より中学校の増加時間が多い。