

# 報告第2号

## 教職員勤務時間調査の集計結果 (令和元年10月～12月)について

### 1. 令和元年10月～12月の集計

#### (1) 調査の概要

##### ア 調査期間

令和元年10月1日(火)～令和元年12月31日(火)

##### イ 調査対象

##### ○ 学校数

公立小学校	199校
公立中学校	82校
公立義務教育学校	2校
県立高等学校	43校
県立特別支援学校	9校
計	335校

##### ○ 教職員数

公立小学校(義務教育学校前期課程を含む)	3,671名
公立中学校(義務教育学校後期課程を含む)	2,002名
県立高等学校	1,823名
※全日制高等学校1,688名、定時制・通信制高等学校135名	
県立特別支援学校	728名
計	8,224名

##### ○ 職種

校長、副校長、教頭、部主事、主幹教諭、指導教諭、教諭、養護教諭、  
実習教諭、実習助手、寄宿舎指導員、講師

※再任用教員を含む。ただし、再任用短時間教員は除く。

※非常勤講師を除く。

※10月～12月の期間に、産休、育休、長期研修等で常勤をしていない者は除く。

#### (2) 集計結果 ( )内は前年度同時期データ

校種・課程	時間外勤務 時間の平均 (時間/月)	教職員数 (人)	時間外勤務時間の人数分布(割合:%)				
			0～45 時間	～60 時間	～80 時間	～100 時間	100 時間超
小学校	(49.8) 47.3	3,671	(44.6) 47.6	(23.7) 25.1	(21.2) 21.9	(8.0) 4.8	(2.4) 0.6
中学校	(66.4) 63.5	2,002	(26.1) 26.4	(17.9) 20.1	(24.5) 28.3	(17.8) 16.3	(13.6) 8.9
高等学校(全日制)	(45.7) 43.4	1,688	(48.2) 53.1	(22.8) 24.2	(22.7) 18.8	(5.7) 3.4	(0.6) 0.5
高等学校(定時制・通信制)	(7.6) 10.3	135	(97.0) 96.3	(2.3) 3.0	(0.8) 0.7	(0.0) 0.0	(0.0) 0.0
特別支援学校	(26.7) 25.4	728	(84.0) 85.0	(11.4) 11.1	(4.4) 3.6	(0.3) 0.3	(0.0) 0.0

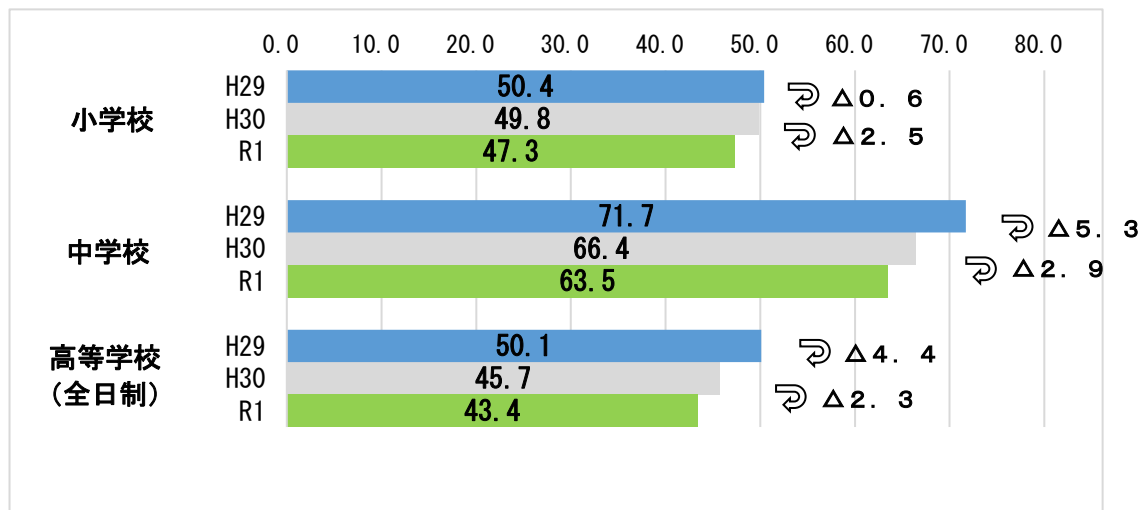
2. (1) I期(4月~6月)、II期(7月~9月)、III期(10月~12月)の集計

( )内は前年度同時期データ

校種・課程	期間	時間外勤務 時間の平均 (時間/月)	時間外勤務時間の人数分布(割合:%)				
			0~45 時間	~60 時間	~80 時間	~100 時間	100 時間超
小 学 校	I期(4月~6月)	(57.6) 56.0	(31.2) 32.8	(23.1) 25.5	(28.1) 28.6	(13.4) 10.4	(4.3) 2.7
	II期(7月~9月)	(32.8) 33.6	(67.7) 65.0	(17.0) 18.4	(11.7) 13.6	(3.0) 2.6	(0.6) 0.4
	前期(4月~9月)	(45.2) 44.8	(49.4) 48.9	(20.1) 22.0	(19.9) 21.1	(8.2) 6.5	(2.5) 1.5
	III期(10月~12月)	(49.8) 47.3	(44.6) 47.6	(23.7) 25.1	(21.2) 21.9	(8.0) 4.8	(2.4) 0.6
中 学 校	I期(4月~6月)	(81.0) 79.0	(15.6) 15.9	(13.6) 12.9	(22.0) 24.5	(21.4) 22.1	(27.4) 24.6
	II期(7月~9月)	(54.1) 52.5	(45.3) 44.3	(13.1) 14.0	(17.8) 20.2	(13.3) 13.2	(10.6) 8.3
	前期(4月~9月)	(67.6) 65.8	(30.4) 30.1	(13.4) 13.4	(19.9) 22.4	(17.3) 17.6	(19.0) 16.5
	III期(10月~12月)	(66.4) 63.5	(26.1) 26.4	(17.9) 20.1	(24.5) 28.3	(17.8) 16.3	(13.6) 8.9
高 等 学 校 (全 日 制)	I期(4月~6月)	(54.2) 52.9	(36.0) 38.1	(20.4) 21.1	(27.6) 27.0	(13.7) 11.5	(2.3) 2.4
	II期(7月~9月)	(42.1) 42.3	(56.5) 54.6	(20.3) 22.6	(17.7) 17.5	(4.4) 4.6	(1.1) 0.7
	前期(4月~9月)	(48.2) 47.6	(46.3) 46.4	(20.4) 21.9	(22.7) 22.3	(9.1) 8.1	(1.7) 1.6
	III期(10月~12月)	(45.7) 43.4	(48.2) 53.1	(22.8) 24.2	(22.7) 18.8	(5.7) 3.4	(0.6) 0.5
高 等 学 校 (定 時 制・通 信 制)	I期(4月~6月)	(8.8) 10.5	(97.0) 95.5	(2.2) 3.7	(0.7) 0.7	(0.0) 0.0	(0.0) 0.0
	II期(7月~9月)	(5.4) 8.3	(99.3) 98.5	(0.7) 1.5	(0.0) 0.0	(0.0) 0.0	(0.0) 0.0
	前期(4月~9月)	(7.1) 9.4	(98.2) 97.0	(1.5) 2.6	(0.4) 0.4	(0.0) 0.0	(0.0) 0.0
	III期(10月~12月)	(7.6) 10.3	(97.0) 96.3	(2.3) 3.0	(0.8) 0.7	(0.0) 0.0	(0.0) 0.0
特 別 支 援 学 校	I期(4月~6月)	(32.8) 31.2	(72.5) 75.2	(17.0) 15.6	(9.4) 8.7	(1.2) 0.5	(0.0) 0.0
	II期(7月~9月)	(18.1) 18.4	(96.0) 95.6	(3.3) 3.9	(0.7) 0.6	(0.0) 0.0	(0.0) 0.0
	前期(4月~9月)	(25.5) 24.8	(84.3) 85.4	(10.2) 9.8	(5.1) 4.7	(0.6) 0.3	(0.0) 0.0
	III期(10月~12月)	(26.7) 25.4	(84.0) 85.0	(11.4) 11.1	(4.4) 3.6	(0.3) 0.3	(0.0) 0.0

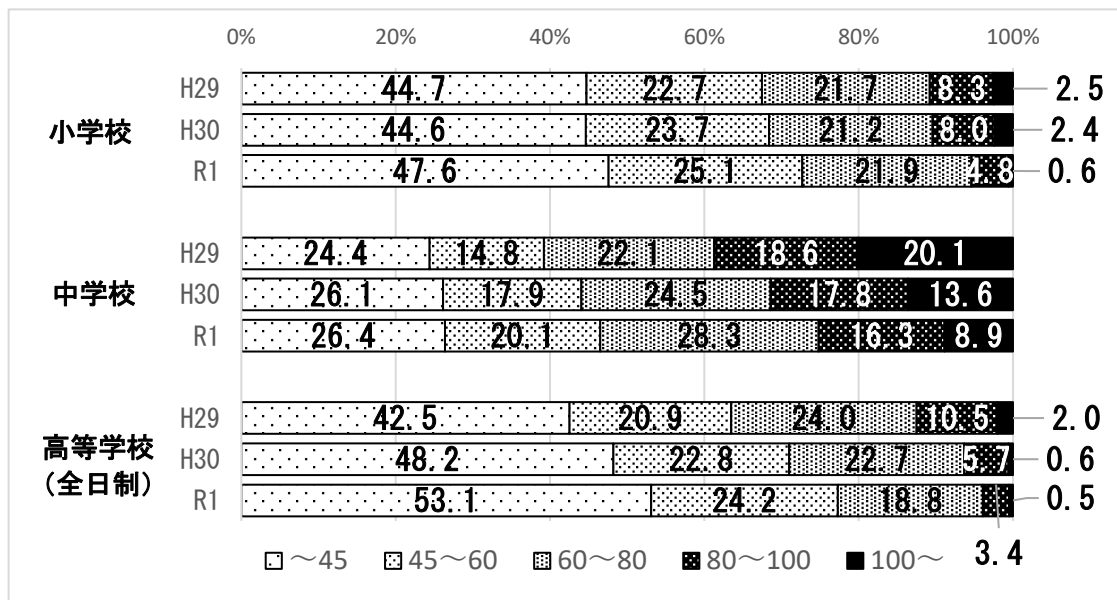
(2) 時間外勤務時間の校種別月平均 (Ⅲ期 10月～12月)

(時間)



(3) 時間外勤務時間の校種別人数分布 (Ⅲ期 10月～12月)

(割合)



### 月80時間を超える教職員

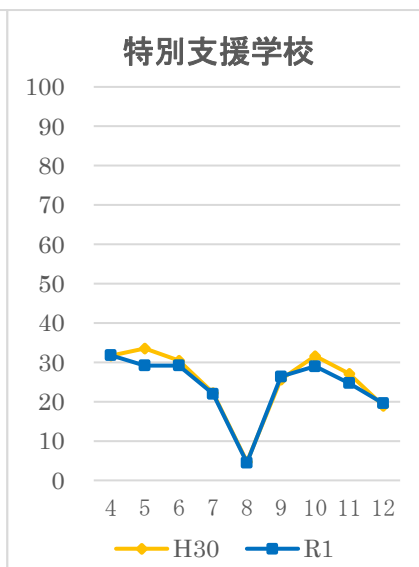
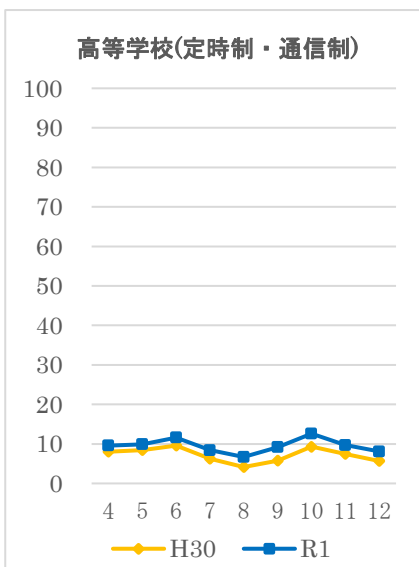
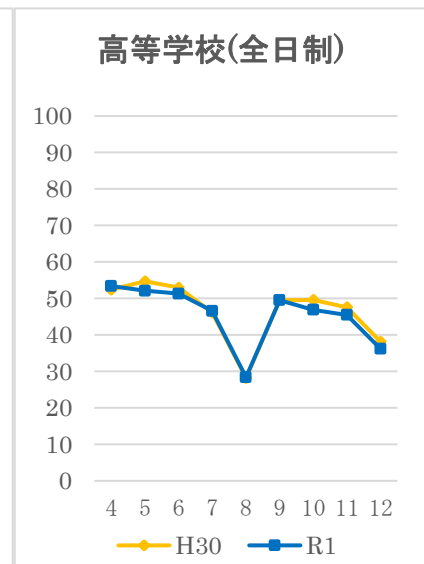
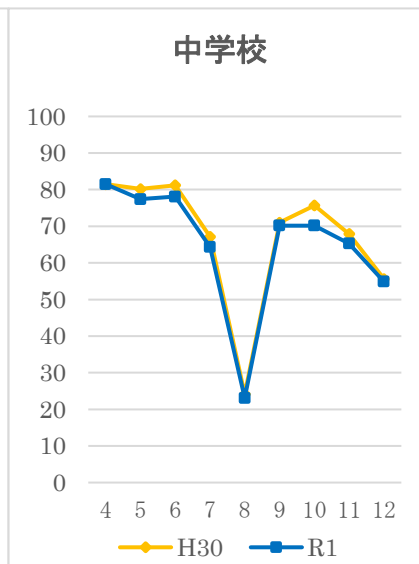
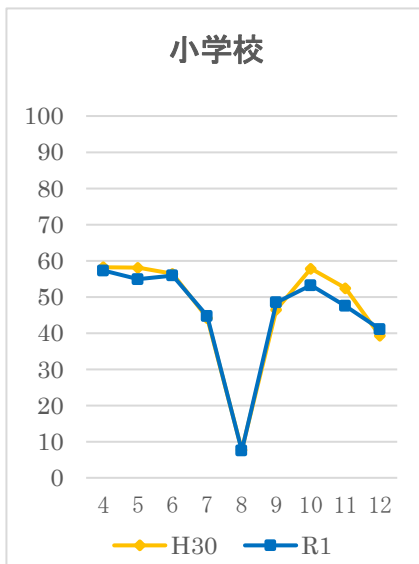
	H29	H30	R1
●小学校	10.8%	10.4%	5.4%
●中学校	38.7%	31.4%	25.2%
●高等学校 (全日制)	12.5%	6.3%	3.9%

### 3. 月別推移

(1) 時間外勤務時間の平均 ( ) 内は前年度同時期データ

(時間)

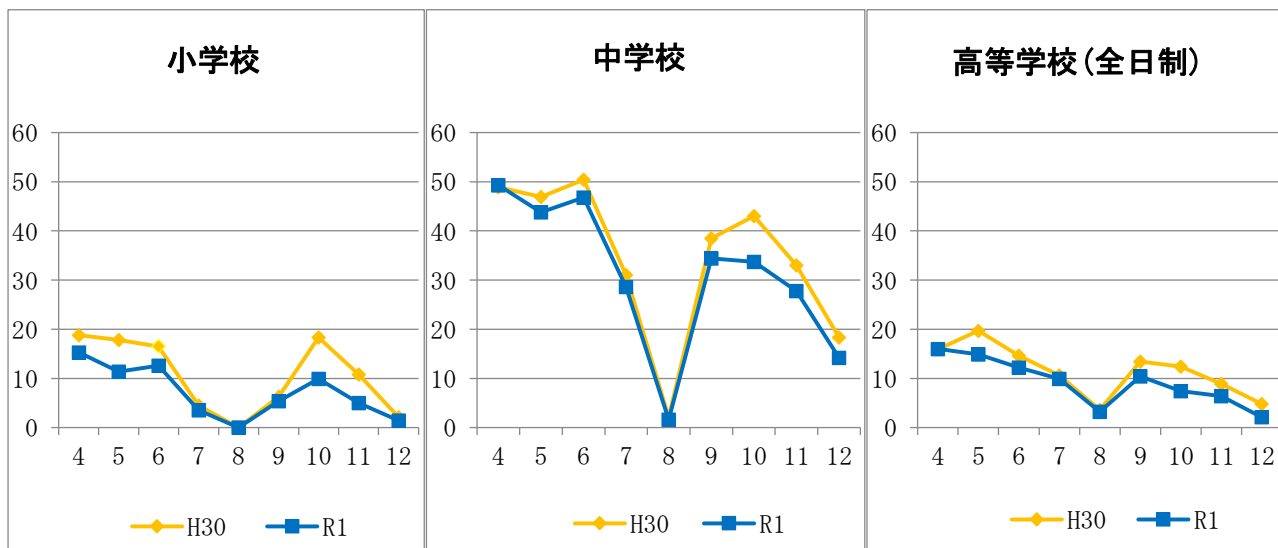
	4月	5月	6月	7月	8月	9月	10月	11月	12月
小学校	(58.2) <b>57.3</b>	(58.1) <b>54.9</b>	(56.4) <b>55.9</b>	(44.2) <b>44.7</b>	(7.7) <b>7.5</b>	(46.5) <b>48.5</b>	(57.8) <b>53.2</b>	(52.4) <b>47.5</b>	(39.3) <b>41.1</b>
中学校	(81.5) <b>81.5</b>	(80.2) <b>77.4</b>	(81.2) <b>78.1</b>	(67.1) <b>64.3</b>	(24.1) <b>23.1</b>	(71.0) <b>70.2</b>	(75.7) <b>70.2</b>	(67.9) <b>65.3</b>	(55.6) <b>54.9</b>
高等学校 (全日制)	(52.4) <b>53.4</b>	(54.7) <b>52.1</b>	(53.0) <b>51.3</b>	(46.2) <b>46.6</b>	(28.2) <b>28.4</b>	(49.5) <b>49.5</b>	(49.6) <b>46.9</b>	(47.6) <b>45.5</b>	(38.1) <b>36.2</b>
高等学校 (定時制・通信制)	(8.0) <b>9.6</b>	(8.5) <b>9.9</b>	(9.6) <b>11.6</b>	(6.3) <b>8.4</b>	(4.2) <b>6.7</b>	(5.8) <b>9.2</b>	(9.3) <b>12.6</b>	(7.5) <b>9.7</b>	(5.7) <b>8.1</b>
特別支援 学校	(31.7) <b>31.8</b>	(33.5) <b>29.2</b>	(30.4) <b>29.2</b>	(22.2) <b>22.0</b>	(4.7) <b>4.5</b>	(25.7) <b>26.4</b>	(31.6) <b>29.0</b>	(27.1) <b>24.7</b>	(19.0) <b>19.6</b>



(2) 時間外勤務時間が月80時間超の人数の割合 ( )内は前年度同時期データ

(割合：%)

	4月	5月	6月	7月	8月	9月	10月	11月	12月
小学校	(18.8) <b>15.3</b>	(17.8) <b>11.4</b>	(16.5) <b>12.6</b>	(4.5) <b>3.5</b>	(0.0) <b>0.0</b>	(6.3) <b>5.4</b>	(18.3) <b>9.9</b>	(10.8) <b>5.0</b>	(2.1) <b>1.4</b>
中学校	(48.9) <b>49.3</b>	(46.9) <b>43.8</b>	(50.4) <b>46.8</b>	(31.0) <b>28.6</b>	(2.1) <b>1.6</b>	(38.5) <b>34.4</b>	(43.0) <b>33.7</b>	(33.0) <b>27.8</b>	(18.3) <b>14.2</b>
高等学校 (全日制)	(15.9) <b>16.0</b>	(19.7) <b>14.9</b>	(14.6) <b>12.2</b>	(10.6) <b>9.9</b>	(3.6) <b>3.2</b>	(13.4) <b>10.4</b>	(12.4) <b>7.4</b>	(8.9) <b>6.4</b>	(4.8) <b>2.1</b>



#### 4. 項目別集計の詳細（10月～12月）

小中学校教職員については抽出調査、県立学校教職員については全数調査

公立小学校 35校（201校中）、817名 公立中学校 24校（84校中）、653名

\*義務教育学校前期課程は小学校に、後期課程は中学校を含む

各表の上段（ ）内は前年度同時期データ

##### (1) 職種別

###### ① 小学校

職種	(時間)		(割合)		対象人数	(時間)	
	平均	教材研究	校務分掌	部活動			80h超
校長	(47.4) 49.4	(0.5) 0.2	(47.0) 49.1	/	(0.0%) 2.9%	(0.0%) 0.0%	34
教頭	(78.8) 74.5	(3.0) 2.5	(75.8) 72.0	/	(37.1%) 22.9%	(8.6%) 0.0%	35
主幹教諭	(60.3) 69.8	(10.5) 14.4	(49.8) 55.5	/	(6.7%) 14.3%	(0.0%) 7.1%	14
指導教諭	(63.1) 54.4	(25.5) 27.8	(37.6) 26.6	/	(14.3%) 0.0%	(14.3%) 0.0%	6
教諭	(52.0) 49.6	(34.9) 32.3	(17.1) 17.3	/	(8.9%) 3.1%	(1.3%) 0.3%	588
養護教諭	(26.0) 26.0	(2.2) 1.6	(23.7) 24.4	/	(0.0%) 0.0%	(0.0%) 0.0%	37
講師	(38.7) 37.8	(28.9) 29.9	(9.8) 7.9	/	(1.1%) 3.9%	(0.0%) 0.0%	103
総計	(50.6) 48.5	(29.5) 27.6	(21.1) 20.8	/	(8.5%) 4.0%	(1.5%) 0.4%	817

○時間外勤務時間は、校長と主幹教諭が前年度と比べて増加しているが、その他の職種は減少している。

○時間外勤務時間が最も多い教頭は、前年度と比べて4.3時間減少し(78.8h→74.5h)、80時間を超える者の割合についても14.2ポイント減少している。(37.1%→22.9%)

○時間外勤務時間の内容は、教材研究は前年度と比べて1.9時間減少している(29.5h→27.6h)が、校務分掌は0.3時間の減少(21.1h→20.8h)に留まっている。

###### ② 中学校

職種	(時間)		(割合)		対象人数	(時間)	
	平均	教材研究	校務分掌	部活動			80h超
校長	(46.3) 47.2	(0.0) 0.6	(46.0) 46.4	(0.4) 0.2	(0.0%) 0.0%	(0.0%) 0.0%	24
教頭	(76.0) 74.1	(3.1) 1.2	(72.5) 72.8	(0.4) 0.1	(33.3%) 29.2%	(4.2%) 4.2%	24
主幹教諭	(78.1) 77.9	(11.1) 11.3	(49.7) 46.8	(17.2) 19.8	(38.9%) 47.1%	(11.1%) 11.8%	17
指導教諭	(70.6) 72.2	(21.5) 21.4	(32.5) 39.0	(16.6) 11.7	(25.0%) 40.0%	(0.0%) 0.0%	5
教諭	(70.7) 66.4	(18.1) 16.3	(25.7) 25.8	(26.8) 24.2	(36.7%) 25.1%	(13.1%) 7.7%	505
養護教諭	(32.7) 33.4	(1.4) 1.4	(30.8) 30.6	(0.5) 1.4	(4.0%) 0.0%	(4.0%) 0.0%	24
講師	(63.3) 58.8	(24.8) 21.5	(13.4) 14.4	(25.1) 22.8	(30.4%) 16.7%	(3.6%) 5.6%	54
総計	(68.2) 64.5	(16.7) 15.0	(28.0) 28.2	(23.5) 21.3	(33.5%) 23.4%	(11.0%) 6.9%	653

○時間外勤務時間は、教諭と講師が前年度と比べて4時間以上減少しているが、校長・指導教諭・養護教諭は微増している。

○教諭の時間外勤務時間が70時間を下回り、その内容では、教材研究で1.8時間、部活動で2.6時間、前年度と比べて減少している。

○全体では校務分掌が前年度と比べて微増している。(28.0h→28.2h)

表の項目について

- \* 平均 … 1ヵ月あたりの時間外勤務時間の平均
- \* 教材研究 … 教科に関する仕事に費やした時間（生徒の質問への対応を含む）
- \* 校務分掌 … 担当する校務や担任業務に費やした時間（家庭訪問や生徒との面談を含む）
- \* 80h超 … 1ヵ月あたりの時間外勤務時間の平均が80hを超えた人数の割合
- \* 100h超 … 1ヵ月あたりの時間外勤務時間の平均が100hを超えた人数の割合

③高等学校(全日制)

職種	(時間)				(割合)		(人)	(時間)
	平均	教材研究	校務分掌	部活動	80h超	100h超	対象人数	
校長	(36.1) 32.5	(0.0) 0.1	(35.7) 32.2	(0.4) 0.1	(0.0%) 0.0%	(0.0%) 0.0%	38	校長 36.1 32.5
副校長・教頭	(62.5) 57.8	(2.4) 3.5	(58.9) 54.0	(1.2) 0.2	(3.4%) 1.7%	(0.0%) 0.0%	58	副校長・教頭 62.5 57.8
主幹教諭	(68.2) 59.3	(12.2) 3.1	(50.9) 47.4	(5.1) 8.7	(25.0%) 16.7%	(0.0%) 0.0%	12	主幹教諭 68.2 59.3
教諭	(47.5) 45.2	(12.2) 11.8	(15.1) 14.8	(20.2) 18.6	(7.2%) 4.4%	(0.8%) 0.5%	1,356	教諭 47.5 45.2
養護教諭	(26.2) 24.4	(0.7) 0.7	(22.1) 21.7	(3.4) 2.1	(0.0%) 2.6%	(0.0%) 0.0%	39	養護教諭 26.2 24.4
実習教諭・助手	(26.2) 26.2	(3.0) 3.7	(7.7) 8.3	(15.4) 14.2	(0.0%) 0.0%	(0.0%) 0.0%	55	実習教諭・助手 26.2 26.2
講師	(35.8) 33.0	(8.0) 6.9	(7.1) 6.5	(20.7) 19.5	(2.7%) 0.8%	(0.0%) 0.8%	130	講師 35.8 33.0
総計	(45.7) 43.4	(10.7) 10.3	(16.5) 16.1	(18.6) 17.0	(6.3%) 3.9%	(0.6%) 0.5%	1,688	

- 時間外勤務時間は、実習教諭・助手を除く全ての職種で前年度と比べて減少している。
- 時間外勤務時間の内容では、教諭、実習教諭・助手、講師は部活動が最も長く、その他の職種では、校務分掌が最も長くなっている。(前年度同様)
- 80時間を超える者の割合は、養護教諭を除く全ての職種で前年度と比べて減少しており、特に主幹教諭については8.3ポイントと大きく減少している。(校長、実習教諭・助手は今年度、前年度ともに0%)

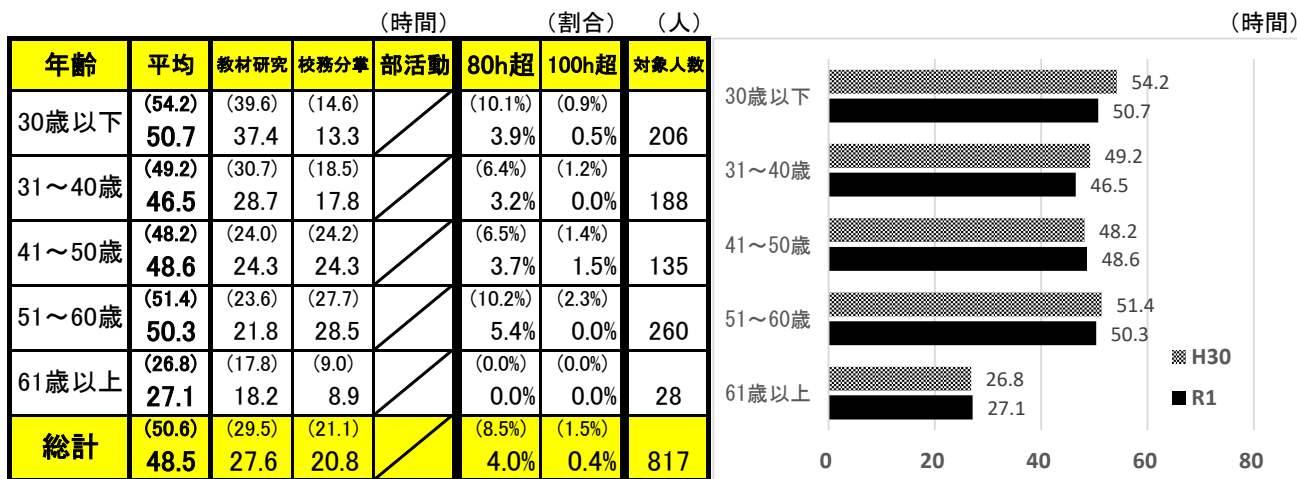
④特別支援学校

職種	(時間)				(割合)		(人)	(時間)
	平均	教材研究	校務分掌	部活動	80h超	100h超	対象人数	
校長	(34.6) 35.7	(0.4) 0.4	(34.2) 35.3	(0.0) 0.0	(0.0%) 0.0%	(0.0%) 0.0%	9	校長 34.6 35.7
教頭	(61.0) 59.3	(0.0) 0.1	(61.0) 59.2	(0.0) 0.0	(7.1%) 0.0%	(0.0%) 0.0%	14	教頭 61.0 59.3
部主事	(54.9) 56.8	(2.7) 2.9	(52.2) 53.9	(0.0) 0.0	(0.0%) 4.5%	(0.0%) 0.0%	22	部主事 54.9 56.8
教諭	(28.8) 27.3	(13.2) 12.1	(15.4) 15.1	(0.2) 0.2	(0.2%) 0.2%	(0.0%) 0.0%	499	教諭 28.8 27.3
養護教諭	(23.0) 17.8	(1.2) 0.4	(21.8) 17.5	(0.0) 0.0	(0.0%) 0.0%	(0.0%) 0.0%	14	養護教諭 23.0 17.8
実習教諭・助手	(19.2) 16.7	(9.9) 7.3	(8.2) 9.4	(1.2) 0.0	(0.0%) 0.0%	(0.0%) 0.0%	10	実習教諭・助手 19.2 16.7
寄宿舎指導員	(1.1) 1.4	(0.1) 0.0	(1.0) 1.4	(0.0) 0.0	(0.0%) 0.0%	(0.0%) 0.0%	5	寄宿舎指導員 1.1 1.4
講師	(15.2) 13.2	(9.3) 8.2	(5.8) 5.0	(0.1) 0.0	(0.0%) 0.0%	(0.0%) 0.0%	155	講師 15.2 13.2
総計	(26.7) 25.4	(11.2) 10.2	(15.2) 15.1	(0.2) 0.1	(0.3%) 0.3%	(0.0%) 0.0%	728	

- 時間外勤務時間は、校長、部主事、寄宿舎指導員は前年度と比べて増加しているが、その他の職種は減少している。
- 全体では、校務分掌が時間外勤務の内容では、最も長くなっている。(前年度同様)

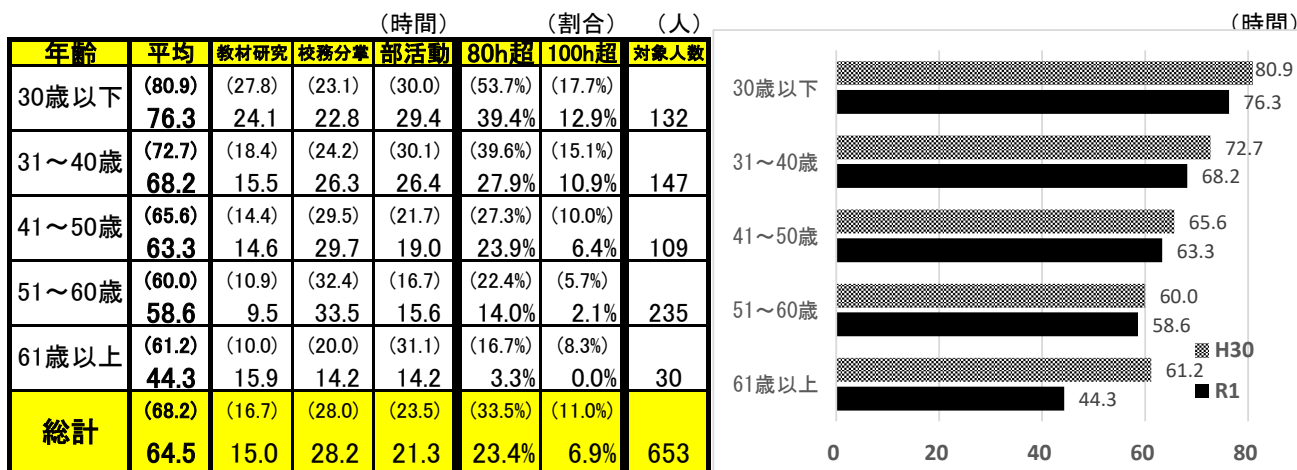
(2)年齢別 (調査対象:全職種)

①小学校



○時間外勤務時間は、60歳以下において前年度と比べて41～50歳以外が減少し、年代間の差は縮まった。(6.0h→4.2h)  
 ○時間外勤務時間の内容では、教材研究は41～50歳と61歳以上が微増、校務分掌は41～50歳と51～60歳が微増し、その他は減少している。  
 ○60歳以下では、教材研究は年代が低いほど長く、校務分掌は年代が高いほど長くなっている。(前年度同様)

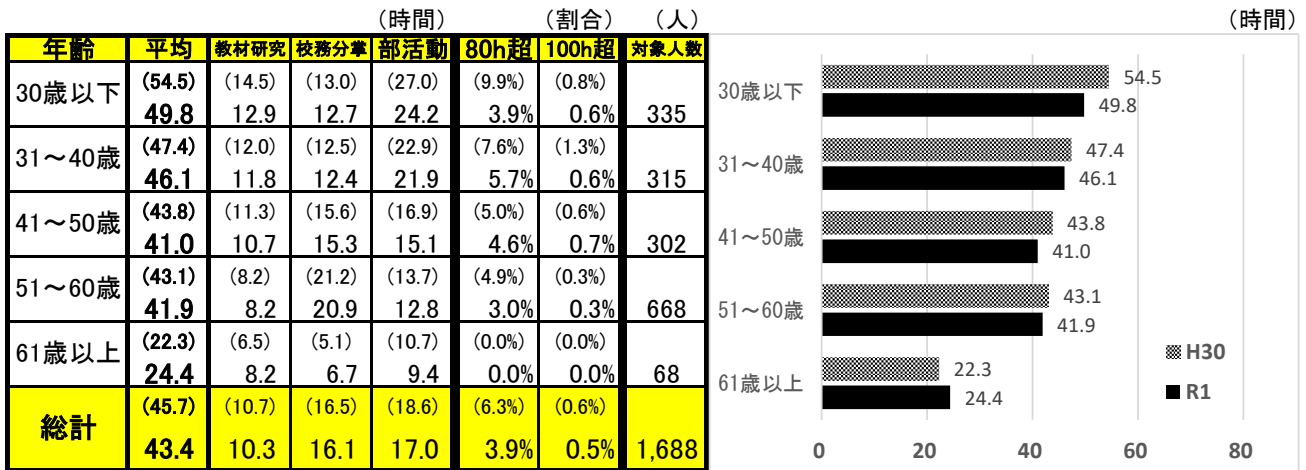
②中学校



○時間外勤務時間は、前年度と比べて全ての年代で減少しており、60歳以下では年代が低いほど減少時間が多くなっている。  
 ○時間外勤務時間の内容では、教材研究と部活動は、前年度と比べてほとんどの年代で減少しているが、校務分掌は30歳以下と61歳以上の年代以外は微増している。  
 ○60歳以下では、教材研究は年代が低いほど長く、校務分掌は年代が高いほど長くなっている。(前年度同様)

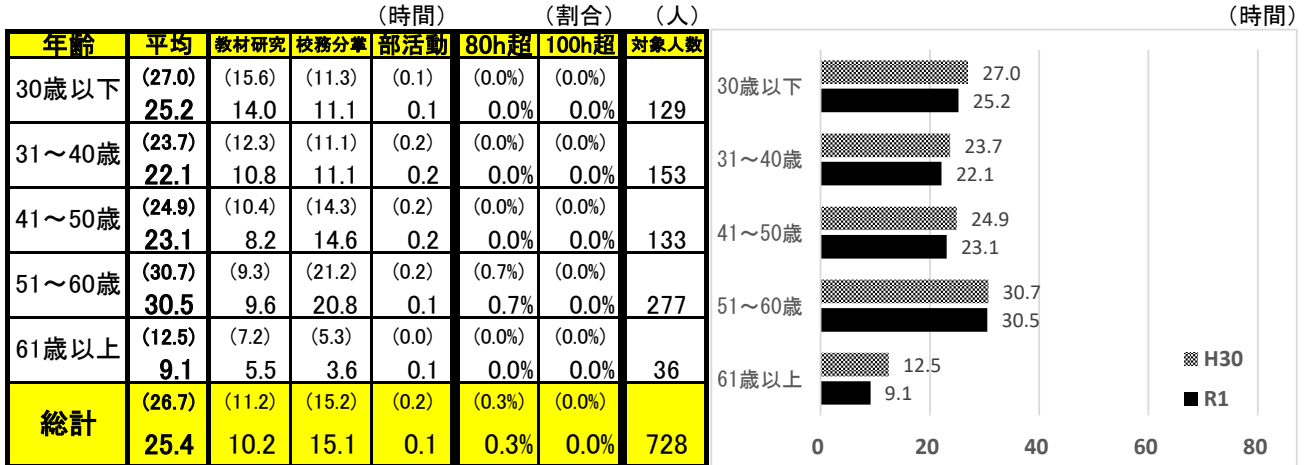


③高等学校(全日制)



○時間外勤務時間は、前年度と比べて61歳以上の年代以外は全ての年代で減少している。  
 ○80時間を超える者の割合は、前年度と比べて全ての年代で減少しており、特に30歳以下については6.0ポイントと大きく減少している。  
 ○時間外勤務時間の内容では、教材研究、部活動は年代が低いほど長く、校務分掌は年代が高いほど長くなる傾向がある。(前年度同様)

④特別支援学校

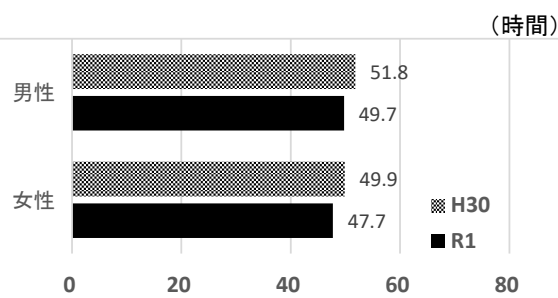


○時間外勤務時間は、前年度と比べて全ての年代で減少している。  
 ○時間外勤務時間の内容では、教材研究は年代が低いほど長く、校務分掌は年代が高いほど長くなる傾向がある。(前年度同様)

### (3)男女別（調査対象:全職種）

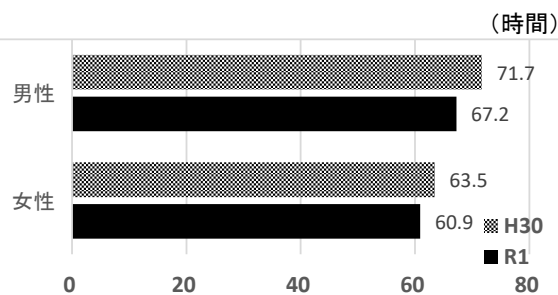
#### ①小学校

男女	平均	教材研究	校務分掌	部活動	80h超	100h超	対象人数
男性	(51.8) 49.7	(26.5) 24.3	(25.4) 25.4	/	(9.4%) 3.4%	(1.3%) 0.7%	296
女性	(49.9) 47.7	(31.3) 29.5	(18.6) 18.2	/	(8.0%) 4.4%	(1.6%) 0.2%	521
総計	(50.6) 48.5	(29.5) 27.6	(21.1) 20.8	/	(8.5%) 4.0%	(1.5%) 0.4%	817



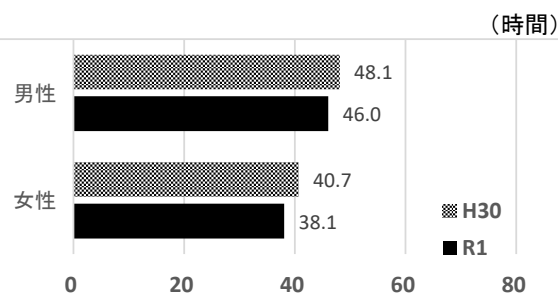
#### ②中学校

男女	平均	教材研究	校務分掌	部活動	80h超	100h超	対象人数
男性	(71.7) 67.2	(16.0) 13.6	(28.7) 29.1	(27.0) 24.5	(35.9%) 25.9%	(12.3%) 7.4%	367
女性	(63.5) 60.9	(17.5) 16.7	(27.0) 27.1	(18.9) 17.2	(30.4%) 20.3%	(9.3%) 6.3%	286
総計	(68.2) 64.5	(16.7) 15.0	(28.0) 28.2	(23.5) 21.3	(33.5%) 23.4%	(11.0%) 6.9%	653



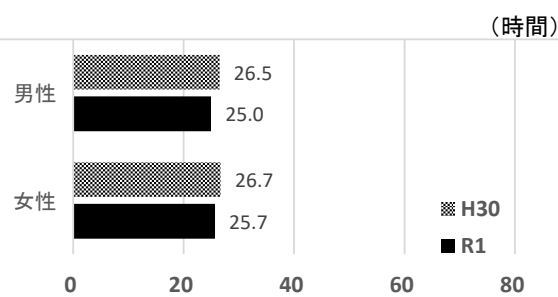
#### ③高等学校(全日制)

男女	平均	教材研究	校務分掌	部活動	80h超	100h超	対象人数
男性	(48.1) 46.0	(9.1) 8.8	(16.7) 16.3	(22.3) 20.9	(7.0%) 4.5%	(0.9%) 0.6%	1,126
女性	(40.7) 38.1	(14.1) 13.2	(15.9) 15.7	(10.6) 9.2	(4.7%) 2.5%	(0.2%) 0.2%	562
総計	(45.7) 43.4	(10.7) 10.3	(16.5) 16.1	(18.6) 17.0	(6.3%) 3.9%	(0.6%) 0.5%	1,688



#### ④特別支援学校

男女	平均	教材研究	校務分掌	部活動	80h超	100h超	対象人数
男性	(26.5) 25.0	(10.9) 9.4	(15.4) 15.4	(0.2) 0.2	(0.3%) 0.4%	(0.0%) 0.0%	273
女性	(26.7) 25.7	(11.5) 10.7	(15.1) 14.9	(0.1) 0.1	(0.2%) 0.2%	(0.0%) 0.0%	455
総計	(26.7) 25.4	(11.2) 10.2	(15.2) 15.1	(0.2) 0.1	(0.3%) 0.3%	(0.0%) 0.0%	728

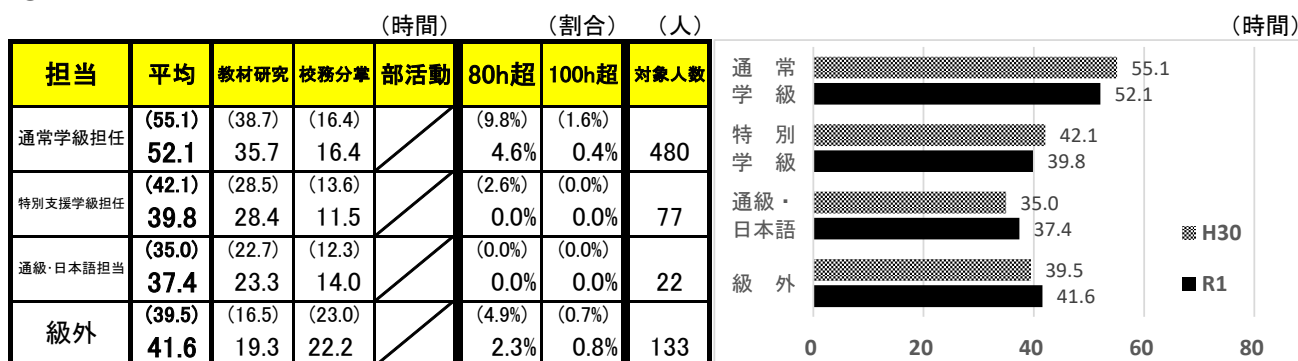


○時間外勤務時間は、前年度と比べて全ての校種で男女とも減少している。

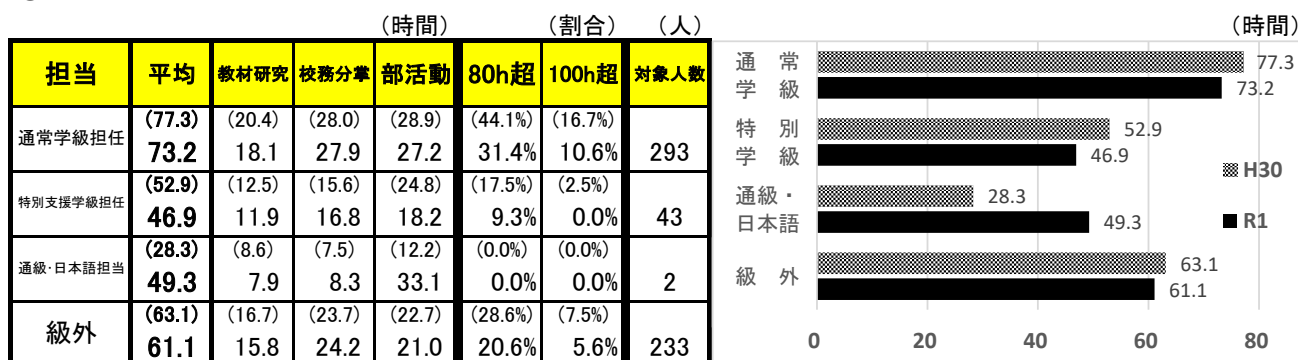
○時間外勤務時間の男女の差は、中学校では縮まったが、小学校、高等学校(全日制)、特別支援学校では若干広がった。

#### (4) 担任の状況（調査対象：主幹教諭、指導教諭、教諭）

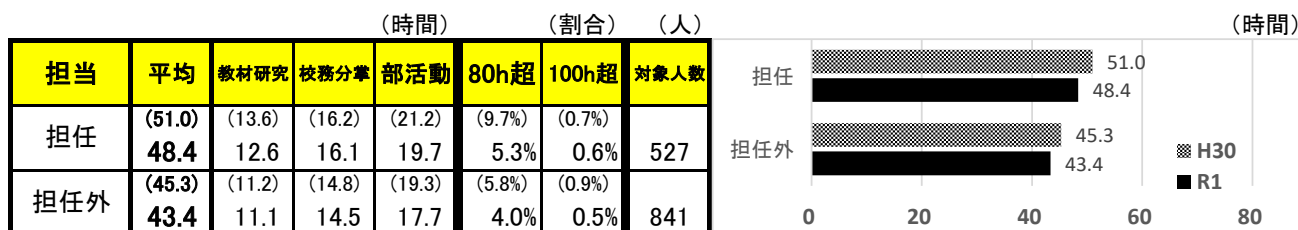
##### ① 小学校



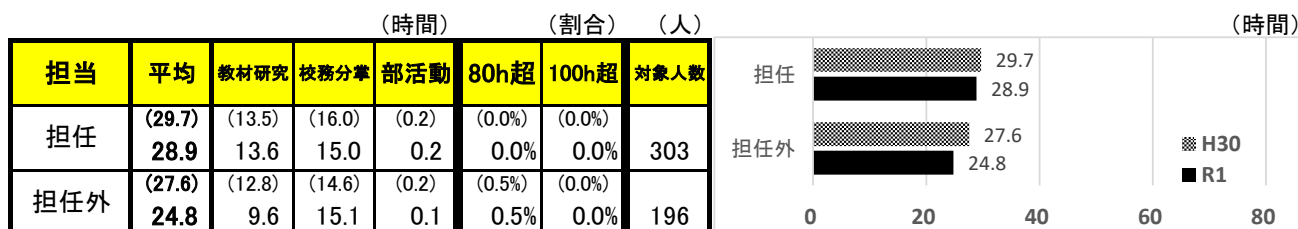
##### ② 中学校



##### ③ 高等学校(全日制)



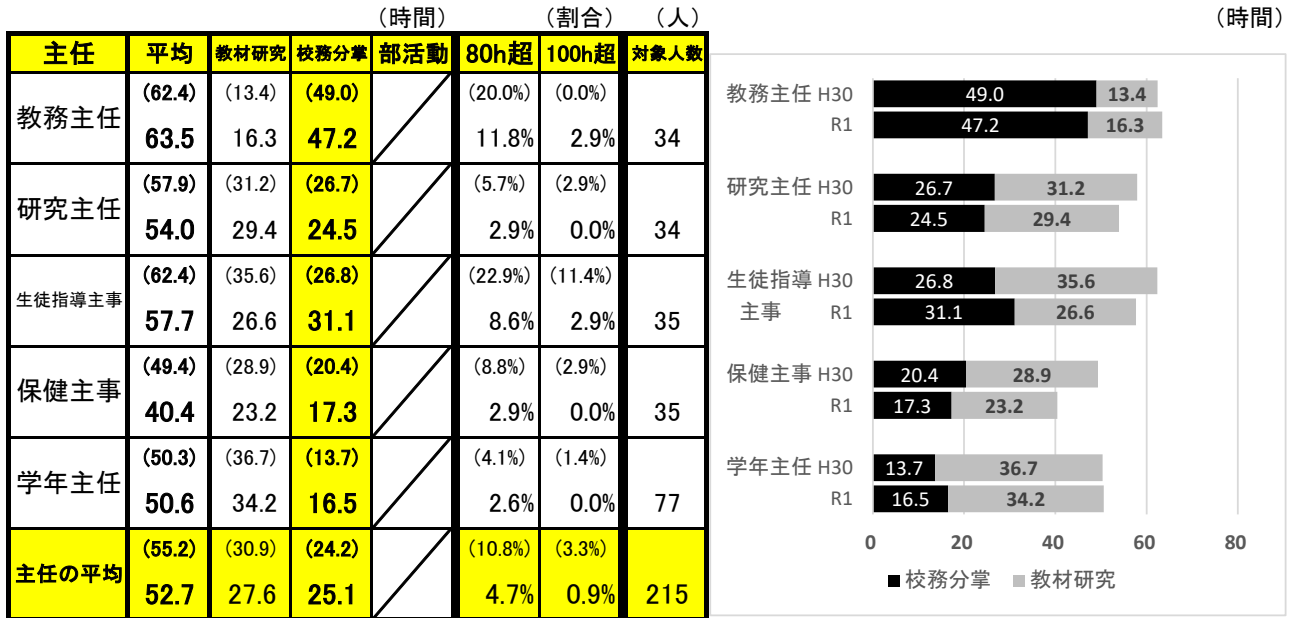
##### ④ 特別支援学校



○時間外勤務時間は、前年度と比べて小学校の通級・日本語担当と級外、中学校の通級・日本語担当は増加しているが、それら以外はすべての担当で減少している。

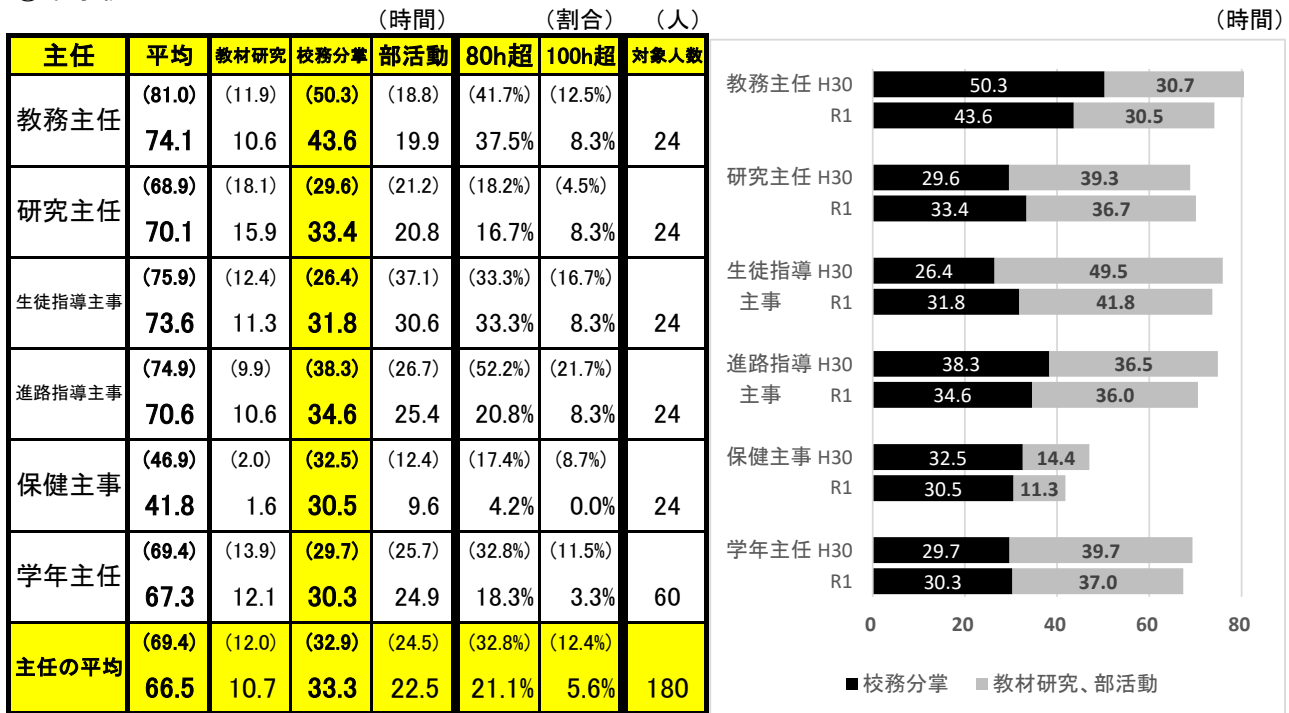
(5)主任の状況 (調査対象:主幹教諭、指導教諭、教諭、養護教諭)

①小学校



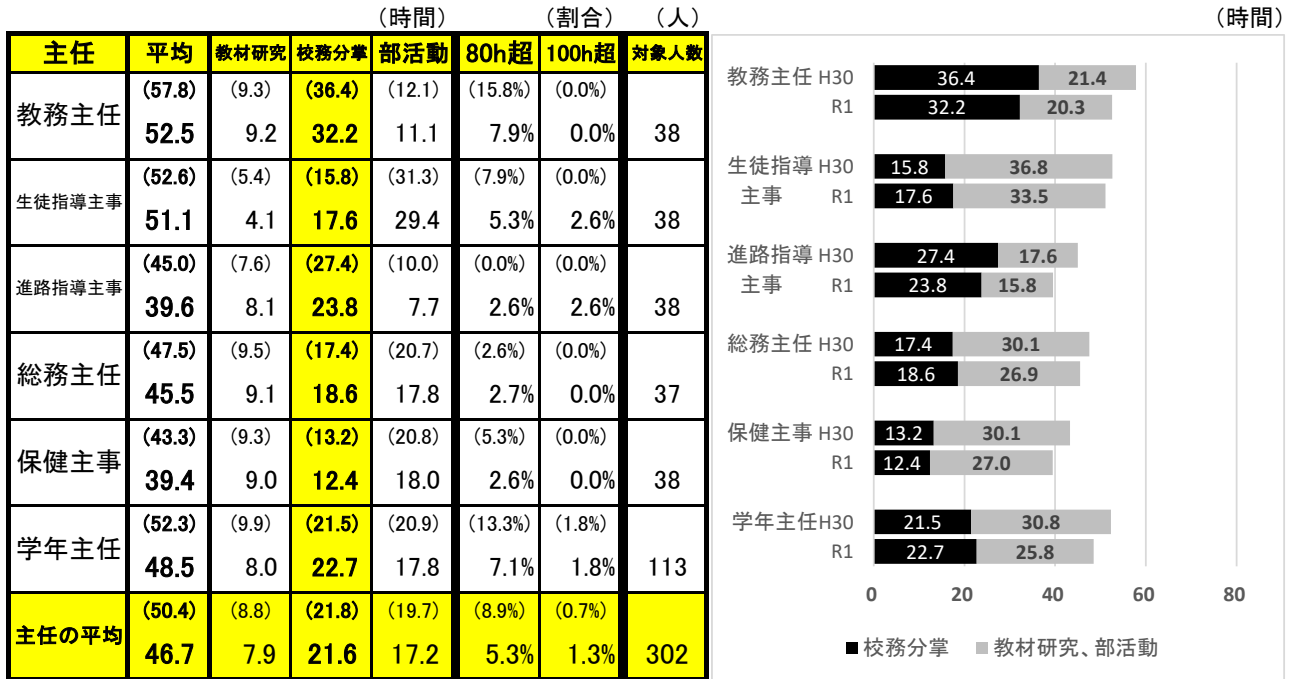
○時間外勤務時間は、前年度と比べて教務主任と学年主任が微増し、その他は減少している。  
 ○校務分掌は、教務主任が最も長く、他と比べて突出している。(前年度同様)  
 ○校務分掌は、前年度と比べて、主任以外も含む全体では0.3時間の減少(21.1h→20.8h)に対して、主任の平均は0.9時間の増加(24.2h→25.1h)となっている。

②中学校



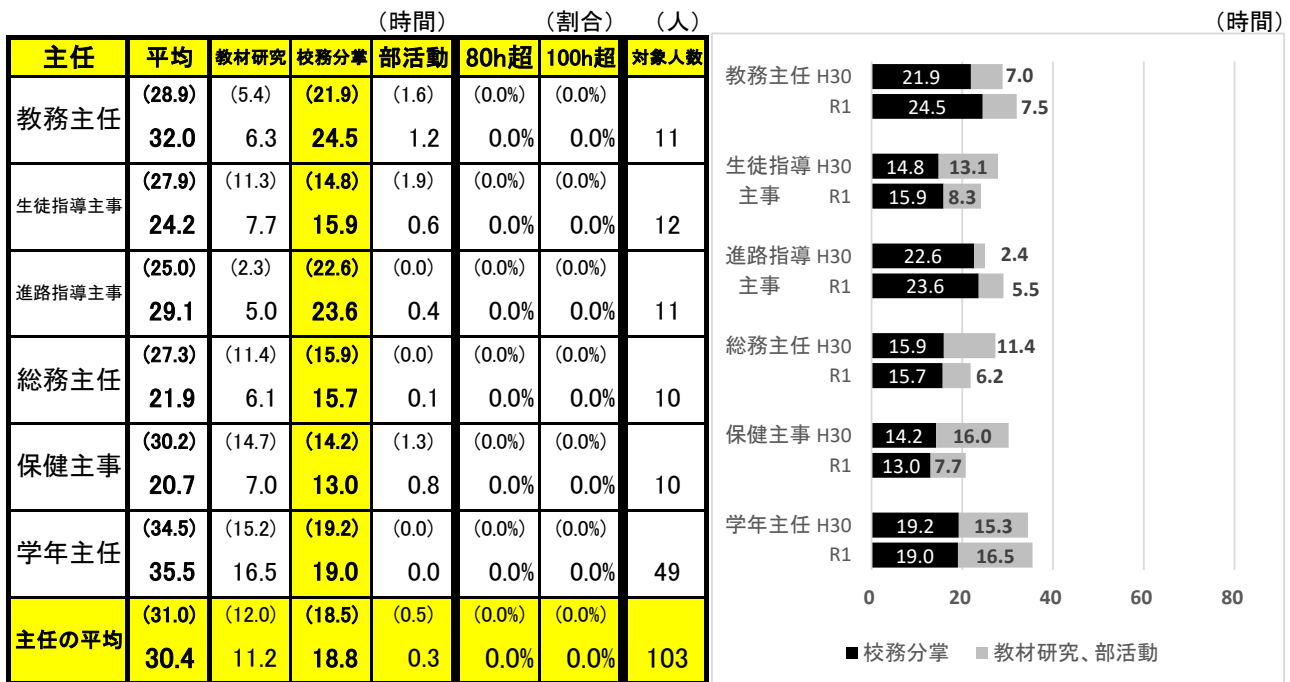
○時間外勤務時間は、前年度と比べて研究主任を除く全ての主任が減少している。  
 ○校務分掌は、教務主任が最も長くなっており、前年度と比べて研究主任、生徒指導主事、学年主任が増加し、特に生徒指導主事が最も増加している。(26.4h→31.8h)

③高等学校(全日制)



○時間外勤務時間は、前年度と比べて全ての主任が減少している。  
 ○校務分掌は、教務主任が最も長く、次に進路指導主事、学年主任の順となっている。(前年度同様)

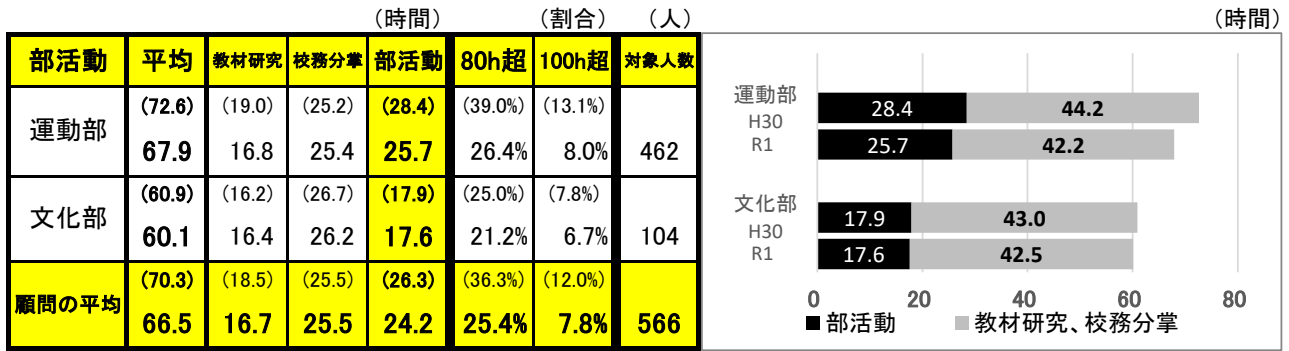
④特別支援学校



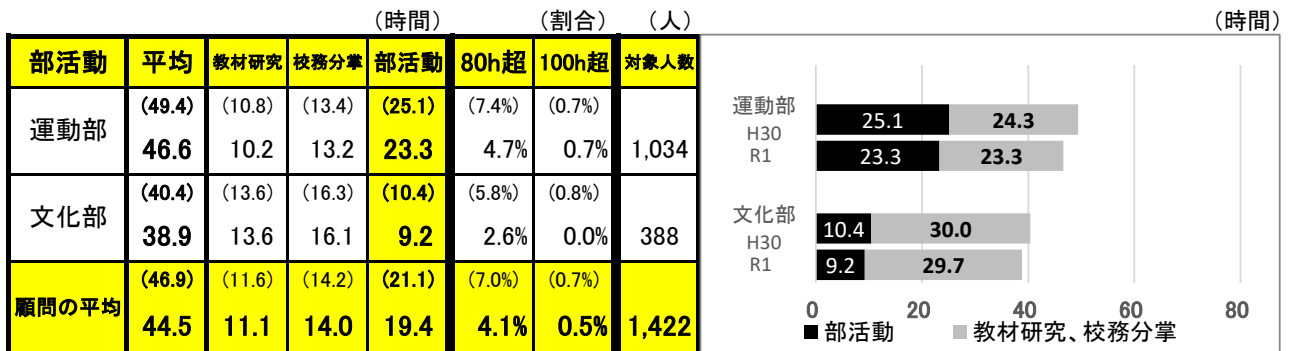
○時間外勤務時間は、全体では僅かに減少しているが、その内容を見ると校務分掌で僅かに増加している。  
 ○校務分掌は、教務主任が最も長く、次に進路指導主事、学年主任の順となっている。

(6)部活動顧問の状況 (調査対象:主幹教諭、指導教諭、教諭、実習教諭・助手、講師のうち部活動顧問となっている者)

①中学校



②高等学校(全日制)



○部活動指導は、中学校、高等学校(全日制)ともに運動部顧問、文化部顧問の両方で減少している。  
 ○部活動指導は、運動部顧問の方が文化部顧問よりも、中学校で8.1時間、高等学校(全日制)で14.1時間長くなっているが、両者の差は前年度と比べて縮まっている。