

教職員勤務時間調査の集計結果
(平成30年1月～3月及び平成29年度年間推移) について

1. 平成30年1月～3月の集計

(1) 調査の概要

ア 調査期間

平成30年1月1日(月)～平成30年3月31日(土)

イ 調査対象

○ 学校数

公立小学校	206校
公立中学校	82校
公立義務教育学校	2校
県立高等学校	43校
県立特別支援学校	9校
計	342校

○ 教職員数

公立小学校(義務教育学校前期課程を含む)	3,829名
公立中学校(義務教育学校後期課程を含む)	2,097名
県立高等学校	1,853名
*全日制高等学校1,724名、定時制・通信制高等学校129名	
県立特別支援学校	733名
計	8,512名

○ 職種

校長、副校長、教頭、部主事、主幹教諭、指導教諭、教諭、養護教諭、
実習教諭、実習助手、寄宿舍指導員、講師

*再任用教員を含む。ただし、再任用短時間教員は除く。

*非常勤講師を除く。

*1月～3月の期間に、産休、育休、長期研修等で常時勤務をしていない者は除く。

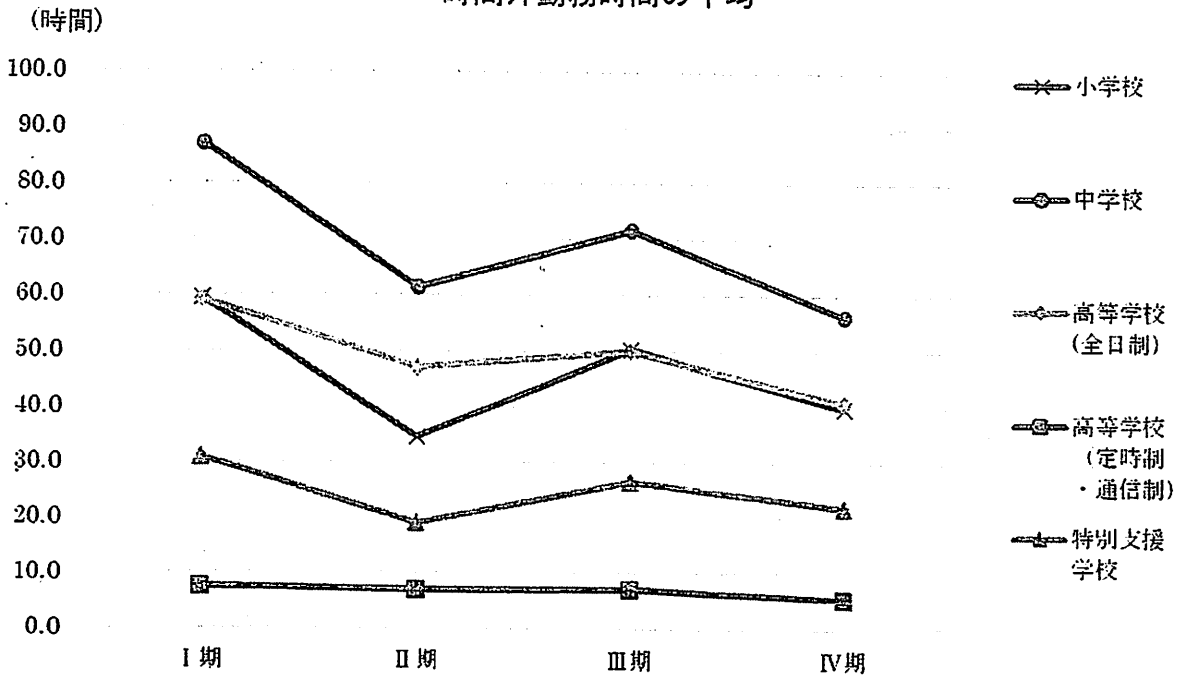
(2) 集計結果

校種・課程	時間外勤務 時間の平均 (時間/月)	教職員数 (人)	時間外勤務時間の人数分布(割合:%)				
			0～45 時間	～60 時間	～80 時間	～100 時間	100 時間超
小学校	39.9	3,829	63.1	21.2	12.2	2.8	0.7
中学校	56.3	2,097	38.7	20.2	21.1	11.8	8.3
高等学校(全日制)	40.8	1,724	58.9	18.7	16.8	4.6	0.9
高等学校(定時制・通信制)	5.4	129	97.7	2.3	0.0	0.0	0.0
特別支援学校	21.9	733	89.8	7.0	2.9	0.4	0.0

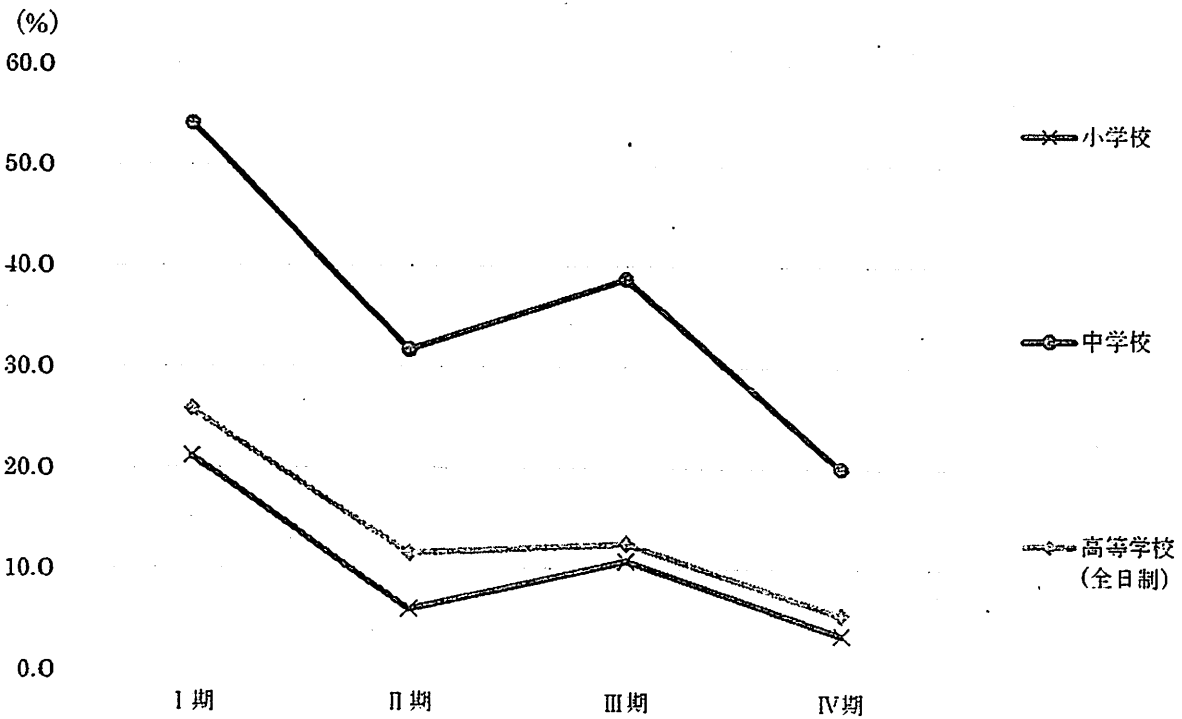
2. 年間及び各期（Ⅰ期4月～6月、Ⅱ期7月～9月、Ⅲ期10月～12月、Ⅳ期1月～3月）の集計

校種・課程	期間	時間外勤務 時間の平均 (時間/月)	時間外勤務時間の人数分布(割合:%)				
			0～45 時間	～60 時間	～80 時間	～100 時間	100 時間超
小学校	H29年度	46.1	50.7	20.2	18.7	7.7	2.7
	Ⅰ期(4月～6月)	59.4	31.0	21.1	26.7	15.0	6.2
	Ⅱ期(7月～9月)	34.6	64.1	15.9	14.0	4.8	1.2
	Ⅲ期(10月～12月)	50.4	44.7	22.7	21.7	8.3	2.5
	Ⅳ期(1月～3月)	39.9	63.1	21.2	12.2	2.8	0.7
中学校	H29年度	69.1	29.9	14.7	19.3	15.6	20.6
	Ⅰ期(4月～6月)	87.0	16.0	11.9	18.1	19.0	35.1
	Ⅱ期(7月～9月)	61.4	40.5	11.8	15.9	13.0	18.7
	Ⅲ期(10月～12月)	71.7	24.4	14.8	22.1	18.6	20.1
	Ⅳ期(1月～3月)	56.3	38.7	20.2	21.1	11.8	8.3
高等学校 (全日制)	H29年度	49.3	45.9	18.7	21.6	11.1	2.7
	Ⅰ期(4月～6月)	59.1	32.8	16.6	24.8	20.8	5.0
	Ⅱ期(7月～9月)	47.1	49.5	18.4	20.6	8.6	2.9
	Ⅲ期(10月～12月)	50.1	42.5	20.9	24.0	10.5	2.0
	Ⅳ期(1月～3月)	40.8	58.9	18.7	16.8	4.6	0.9
高等学校 (定時制 ・通信制)	H29年度	6.7	96.8	2.7	0.6	0.0	0.0
	Ⅰ期(4月～6月)	7.5	95.5	4.5	0.0	0.0	0.0
	Ⅱ期(7月～9月)	6.9	96.9	1.6	1.6	0.0	0.0
	Ⅲ期(10月～12月)	7.1	97.0	2.2	0.8	0.0	0.0
	Ⅳ期(1月～3月)	5.4	97.7	2.3	0.0	0.0	0.0
特別支援 / 学校	H29年度	24.6	86.2	9.8	3.6	0.4	0.0
	Ⅰ期(4月～6月)	30.9	74.9	18.2	6.1	0.8	0.0
	Ⅱ期(7月～9月)	19.0	95.3	3.7	1.0	0.0	0.0
	Ⅲ期(10月～12月)	26.6	84.8	10.3	4.5	0.4	0.0
	Ⅳ期(1月～3月)	21.9	89.8	7.0	2.9	0.4	0.0

時間外勤務時間の平均



時間外勤務時間が月80時間超の人数の割合



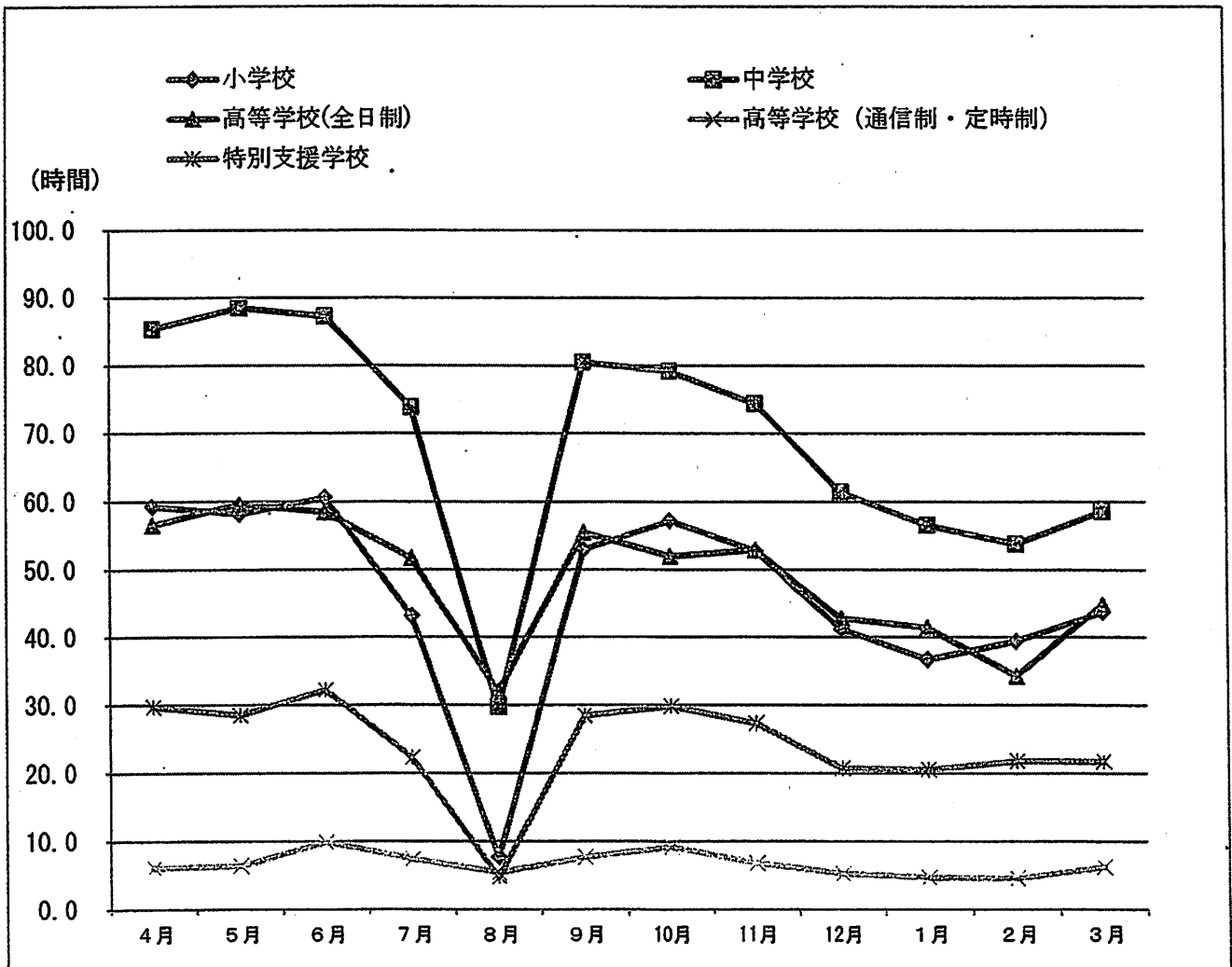
3. 月別推移

(1) 時間外勤務時間の平均

(時間)

	4月	5月	6月	7月	8月	9月
小学校	59.3	58.2	60.6	43.2	7.7	52.9
中学校	85.4	88.5	87.3	73.9	29.7	80.5
高等学校(全日制)	56.6	59.6	58.5	51.7	32.0	55.5
高等学校(通信制・定時制)	6.1	6.4	9.9	7.4	5.4	7.7
特別支援学校	29.7	28.5	32.2	22.3	4.8	28.4

	10月	11月	12月	1月	2月	3月
小学校	57.2	52.8	41.2	36.7	39.4	43.7
中学校	79.2	74.4	61.4	56.6	53.8	58.6
高等学校(全日制)	52.0	52.9	42.8	41.4	34.3	44.9
高等学校(通信制・定時制)	9.2	6.8	5.3	4.7	4.6	6.2
特別支援学校	29.8	27.3	20.7	20.5	21.8	21.7

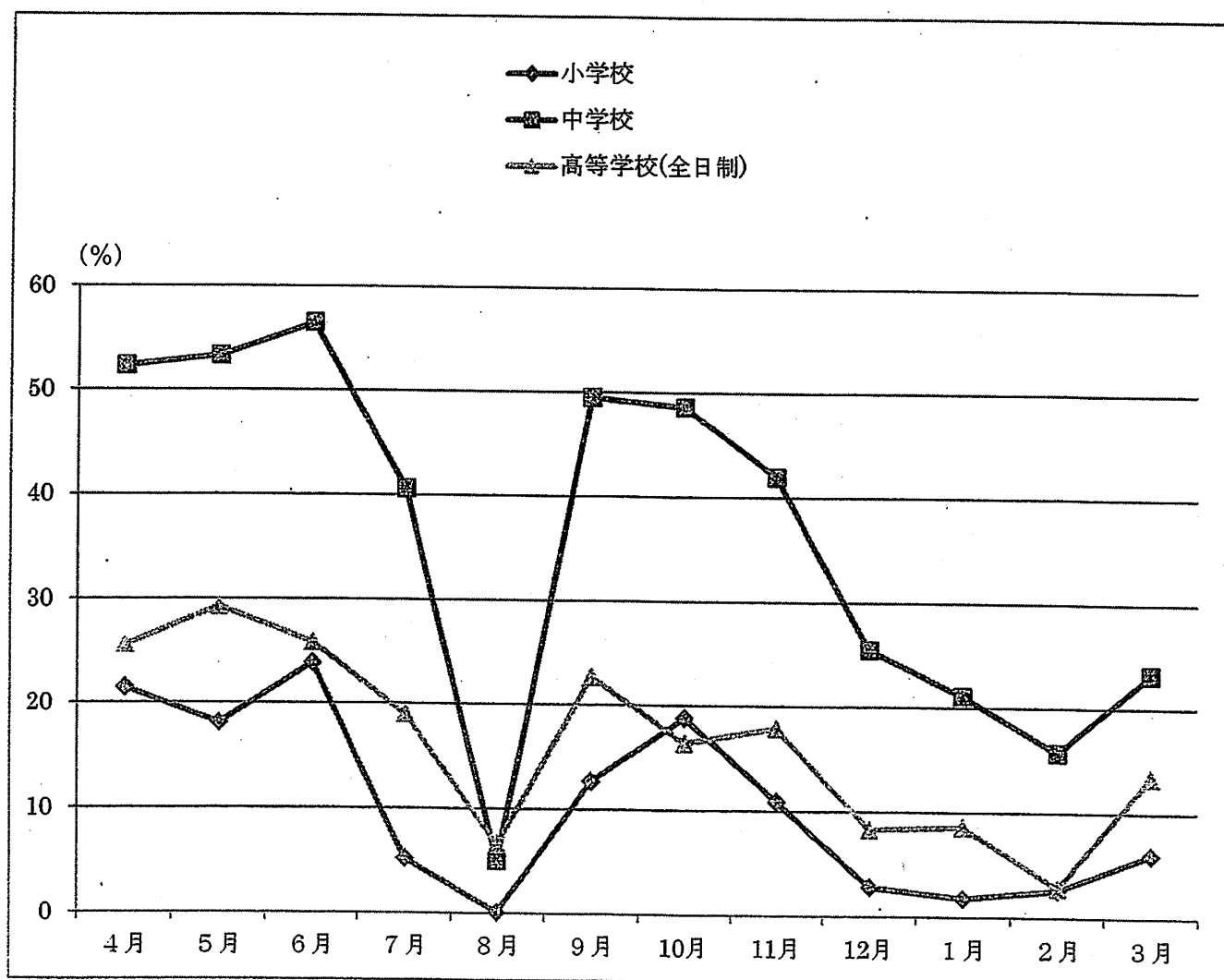


(2) 時間外勤務時間が月80時間超の人数の割合

(割合：%)

	4月	5月	6月	7月	8月	9月
小学校	21.5	18.1	23.9	5.2	0.1	12.7
中学校	52.3	53.3	56.5	40.6	5.0	49.5
高等学校(全日制)	25.6	29.3	25.9	19.0	6.6	22.7

	10月	11月	12月	1月	2月	3月
小学校	18.8	10.9	2.8	1.8	2.6	6.0
中学校	48.6	41.9	25.5	21.1	15.7	23.2
高等学校(全日制)	16.4	17.9	8.3	8.6	2.8	13.4



4. 項目別集計(平成30年1月～3月)

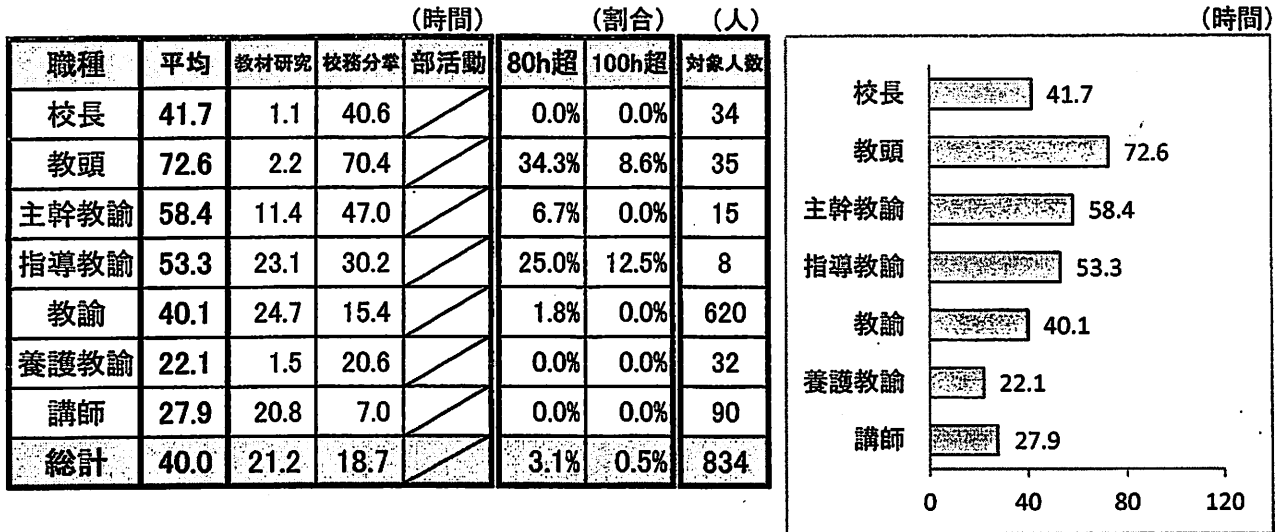
小中学校教職員については抽出調査、県立学校教職員については全数調査

公立小学校 35校(208校中)、834名 公立中学校 24校(84校中)、683名

*義務教育学校前期課程は小学校に、後期課程は中学校を含む

(1)職種別

①小学校

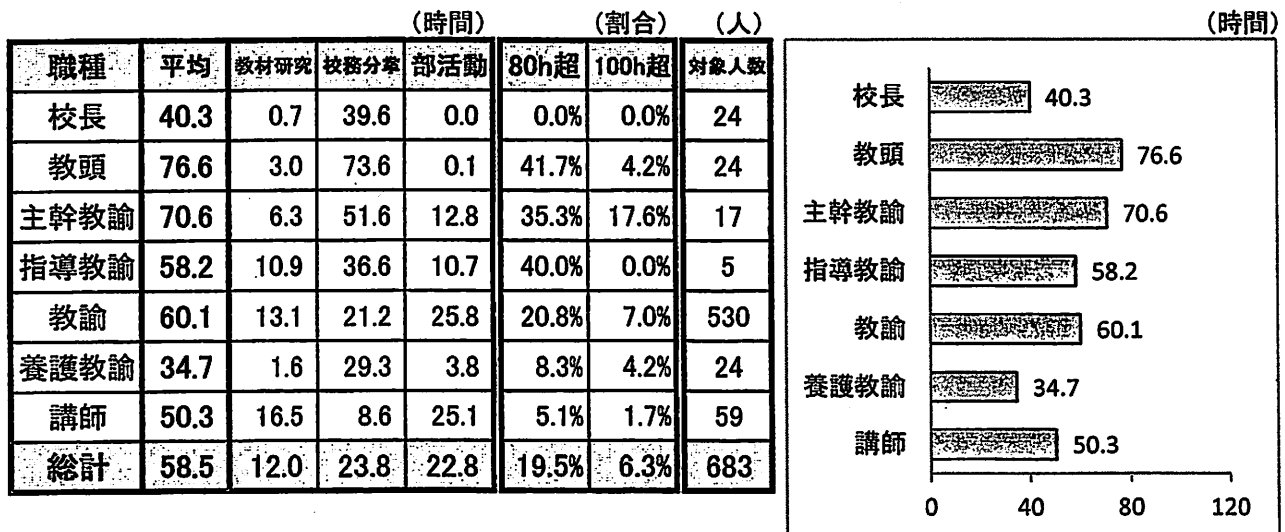


○教頭が70時間を超えている。(94.6h→64.4h→81.1h→72.6h)

○教頭は、80時間を超える者の割合が約34%となっている。(60.0%→20.0%→48.6%→34.3%)

○教諭と講師の時間外勤務の内容では、教材研究が長くなっている。(通年)

②中学校



○教頭、主幹教諭が70時間を超えている。

(教頭107.4h→72.7h→81.9h→76.6h、主幹104.6h→72.1h→82.0h→70.6h)

○教頭の80時間を超える者の割合が40%を超えている。(95.8%→33.3%→54.2%→41.7%)

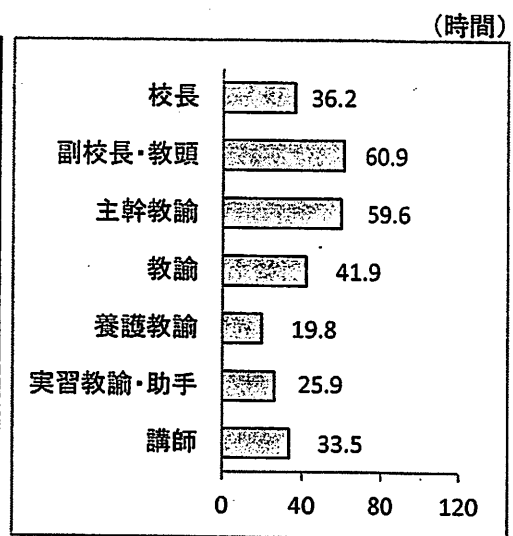
○教諭と講師の時間外勤務の内容では、部活動が最も長くなっている。(通年)

表の項目について

- * 平均 … 1ヵ月あたりの時間外勤務時間の平均
- * 教材研究 … 教科に関する仕事に費やした時間（生徒の質問への対応を含む）
- * 校務分掌 … 担当する校務や担任業務に費やした時間（家庭訪問や生徒との面談を含む）
- * 80h超 … 1ヵ月あたりの時間外勤務時間の平均が80hを超えた人数の割合
- * 100h超 … 1ヵ月あたりの時間外勤務時間の平均が100hを超えた人数の割合

③高等学校(全日制)

職種	平均	(時間)			(割合)		対象人数
		教材研究	校務分掌	部活動	80h超	100h超	
校長	36.2	0.0	36.0	0.2	0.0%	0.0%	38
副校長・教頭	60.9	1.9	58.0	1.0	10.2%	0.0%	59
主幹教諭	59.6	6.0	50.0	3.6	0.0%	0.0%	11
教諭	41.9	8.8	15.1	18.0	6.2%	1.1%	1,364
養護教諭	19.8	2.7	15.1	2.0	0.0%	0.0%	38
実習教諭・助手	25.9	2.4	9.0	14.5	1.7%	1.7%	58
講師	33.5	7.1	8.7	17.7	2.6%	0.0%	156
総計	40.8	7.9	16.5	16.4	5.6%	0.9%	1,724



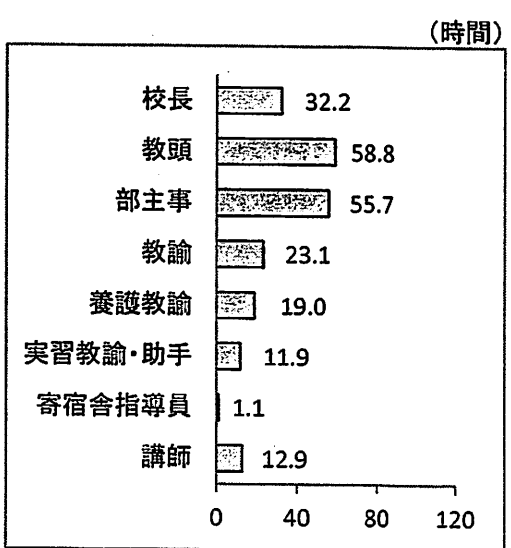
○副校長・教頭、主幹教諭が約60時間である。

(副校長・教頭67.6h→57.0h→65.6h→60.9h、主幹70.5h→55.8h→65.9h→59.6h)

○教諭の時間外勤務の内容では、部活動の割合が43.0%となった。(51.7%→53.9%→45.4%→43.0%)

④特別支援学校

職種	平均	(時間)			(割合)		対象人数
		教材研究	校務分掌	部活動	80h超	100h超	
校長	32.2	0.4	31.8	0.0	0.0%	0.0%	9
教頭	58.8	0.0	56.9	2.0	14.3%	0.0%	14
部主事	55.7	2.0	53.7	0.0	4.8%	0.0%	21
教諭	23.1	8.9	14.1	0.1	0.0%	0.0%	488
養護教諭	19.0	1.1	17.9	0.0	0.0%	0.0%	13
実習教諭・助手	11.9	4.4	7.5	0.1	0.0%	0.0%	10
寄宿舎指導員	1.1	0.1	1.1	0.0	0.0%	0.0%	13
講師	12.9	7.5	5.4	0.1	0.0%	0.0%	165
総計	21.9	7.7	14.1	0.1	0.4%	0.0%	733



○平均は教頭、部主事が長くなっている。(通年)

○時間外勤務の内容では、講師を除くすべての職種で、校務分掌が最も長くなっている。(通年)

(2) 年齢別 (調査対象:全職種)

①小学校

年齢	(時間)			(割合)		(人)	(時間)
	平均	教材研究	校務分掌	部活動	80h超	100h超	
30歳以下	40.8	28.9	11.9		1.0%	0.0%	210
31～40歳	36.8	20.9	15.9		1.8%	0.0%	166
41～50歳	40.5	19.1	21.5		2.1%	0.0%	142
51～60歳	41.9	17.2	24.6		6.0%	1.3%	299
61歳以上	23.6	19.0	4.5		0.0%	0.0%	17
総計	40.0	21.2	18.7		3.1%	0.5%	834

○ I 期からⅢ期まで30歳以下が最も長かったが、Ⅳ期では51～60歳が最も長くなった。

(30歳以下67.7h→36.5h→55.1h→40.8h、51～60歳62.1h→35.6h→51.3h→41.9h)

○教材研究は年代が低いほど長くなっており、校務分掌は年代が高いほど長くなっている。(通年)

②中学校

年齢	(時間)				(割合)		(人)	(時間)
	平均	教材研究	校務分掌	部活動	80h超	100h超	対象人数	
30歳以下	65.1	18.2	16.1	30.9	25.8%	7.3%	151	
31～40歳	64.5	13.8	20.7	30.2	23.9%	9.7%	134	
41～50歳	56.0	11.4	24.7	19.9	15.8%	5.0%	120	
51～60歳	53.9	8.2	29.8	15.9	16.1%	4.9%	267	
61歳以上	34.2	6.9	8.8	18.5	0.0%	0.0%	11	
総計	58.5	12.0	23.8	22.8	19.5%	6.3%	683	

○年代が低いほど長くなっている。(通年)

○教材研究と部活動は、年代が低いほど長くなっており、校務分掌は年代が高いほど長くなっている。(通年)

○60歳以下では、部活動を除くと、どの年代も同程度で、年代別の差は、部活動の時間の差となっている。(通年)

③高等学校(全日制)

年齢	(時間)				(割合)		(人)	(時間)
	平均	教材研究	校務分掌	部活動	80h超	100h超	対象人数	
30歳以下	47.7	10.9	12.6	24.1	6.6%	0.3%	346	30歳以下 47.7
31～40歳	42.7	8.6	12.9	21.2	6.9%	1.0%	304	31～40歳 42.7
41～50歳	41.6	8.9	16.5	16.1	6.2%	1.8%	325	41～50歳 41.6
51～60歳	37.4	5.8	20.5	11.1	4.6%	0.9%	702	51～60歳 37.4
61歳以上	21.2	4.2	7.6	9.4	0.0%	0.0%	47	61歳以上 21.2
総計	40.8	7.9	16.5	16.4	5.6%	0.9%	1,724	

○年代が低いほど長くなっている。(通年)

○部活動は年代が低いほど長く、校務分掌は年代が高いほど長くなっている。(通年)

④特別支援学校

年齢	(時間)				(割合)		(人)	(時間)
	平均	教材研究	校務分掌	部活動	80h超	100h超	対象人数	
30歳以下	20.3	9.7	10.6	0.1	0.0%	0.0%	148	30歳以下 20.3
31～40歳	18.5	7.7	10.7	0.1	0.0%	0.0%	137	31～40歳 18.5
41～50歳	21.9	6.6	15.2	0.1	0.0%	0.0%	146	41～50歳 21.9
51～60歳	25.3	7.4	17.7	0.2	1.1%	0.0%	278	51～60歳 25.3
61歳以上	11.0	5.9	5.1	0.0	0.0%	0.0%	24	61歳以上 11.0
総計	21.9	7.7	14.1	0.1	0.4%	0.0%	733	

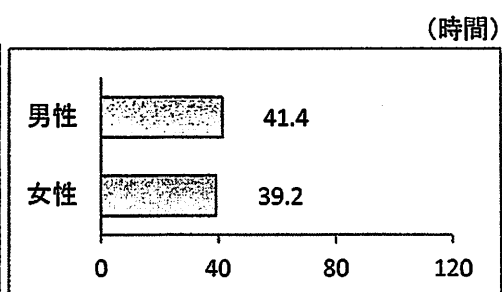
○年代による差はあまりない。(通年)

○内容では、60歳以下では校務分掌が長くなっている。

(3)男女別 (調査対象:全職種)

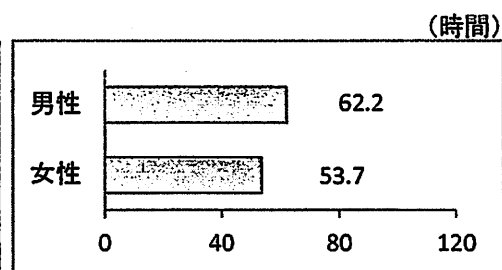
①小学校

担当	(時間)				(割合)		(人)
	平均	教材研究	校務分掌	部活動	80h超	100h超	対象人数
男性	41.4	18.1	23.2		4.3%	0.0%	299
女性	39.2	23.0	16.2		2.4%	0.7%	535
総計	40.0	21.2	18.7		3.1%	0.5%	834



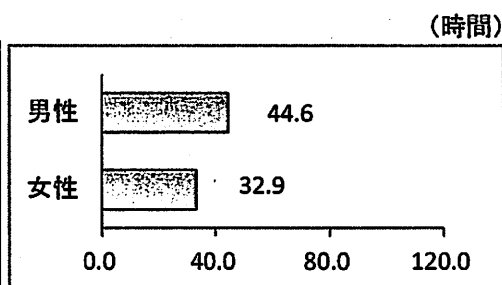
②中学校

担当	(時間)				(割合)		(人)
	平均	教材研究	校務分掌	部活動	80h超	100h超	対象人数
男性	62.2	10.9	24.3	26.9	23.1%	6.2%	385
女性	53.7	13.4	23.0	17.4	14.8%	6.4%	298
総計	58.5	12.0	23.8	22.8	19.5%	6.3%	683



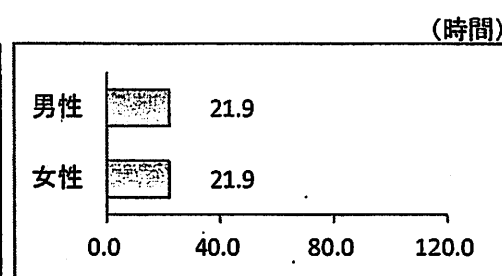
③高等学校(全日制)

担当	(時間)				(割合)		(人)
	平均	教材研究	校務分掌	部活動	80h超	100h超	対象人数
男性	44.6	6.8	17.4	20.4	7.1%	1.2%	1,162
女性	32.9	10.1	14.5	8.2	2.3%	0.4%	562
総計	40.8	7.9	16.5	16.4	5.6%	0.9%	1,724



④特別支援学校

担当	(時間)				(割合)		(人)
	平均	教材研究	校務分掌	部活動	80h超	100h超	対象人数
男性	21.9	7.5	14.3	0.1	0.7%	0.0%	272
女性	21.9	7.9	13.9	0.1	0.2%	0.0%	461
総計	21.9	7.7	14.1	0.1	0.4%	0.0%	733

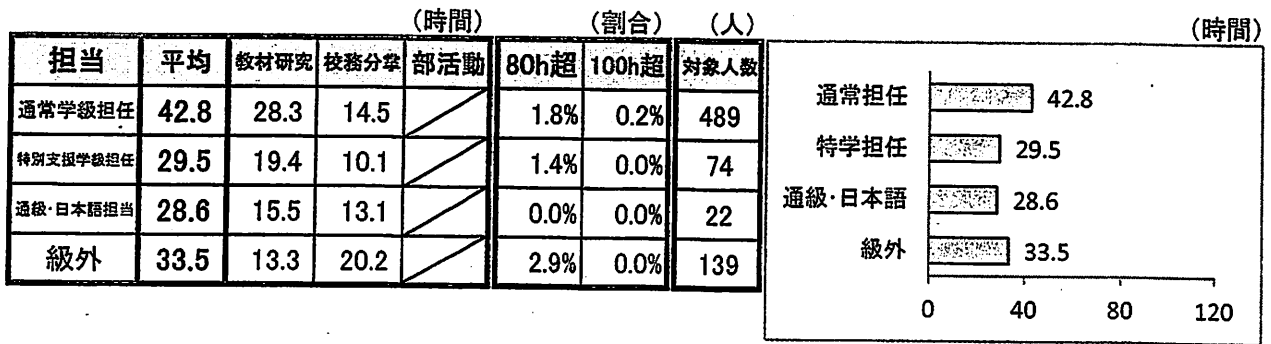


○小学校、特別支援学校においては男女の差は余り見られないが、中学校、高等学校(全日制)においては男性の方が女性よりも10時間程度長くなっている。

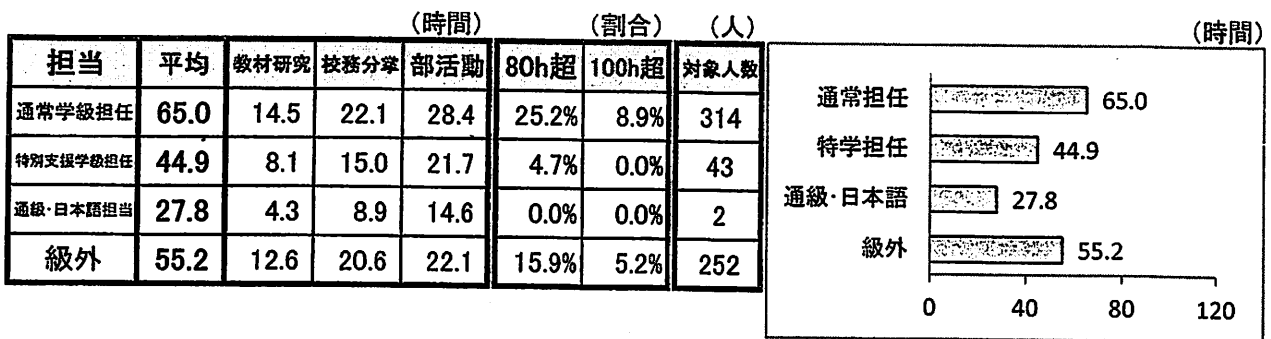
○男性は部活動や校務分掌、女性は教材研究の時間が長い傾向が見られる。(通年)

(4) 担任の状況 (調査対象: 主幹教諭、指導教諭、教諭)

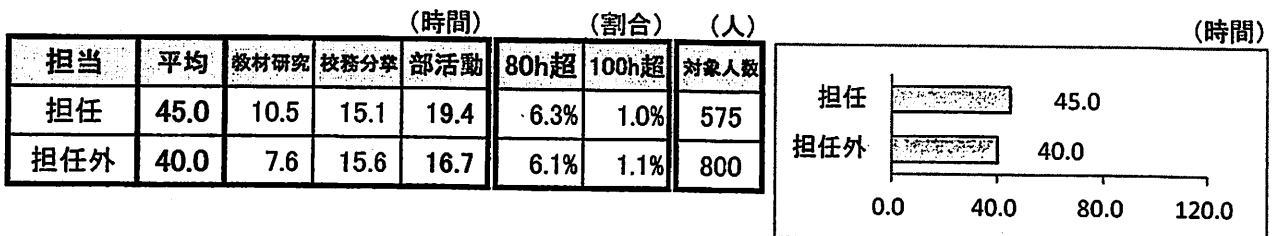
① 小学校



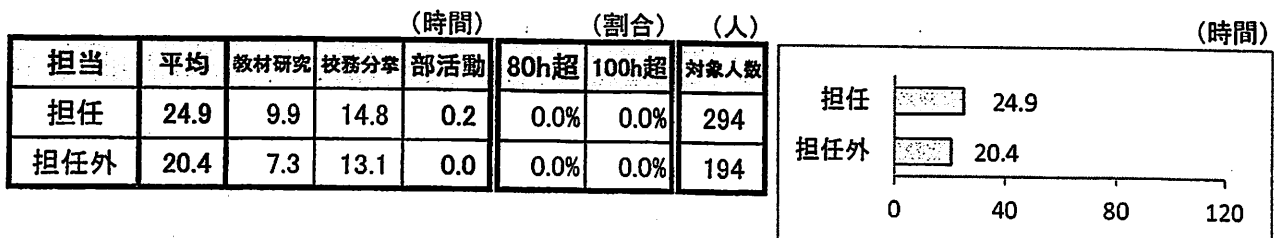
② 中学校



③ 高等学校(全日制)



④ 特別支援学校



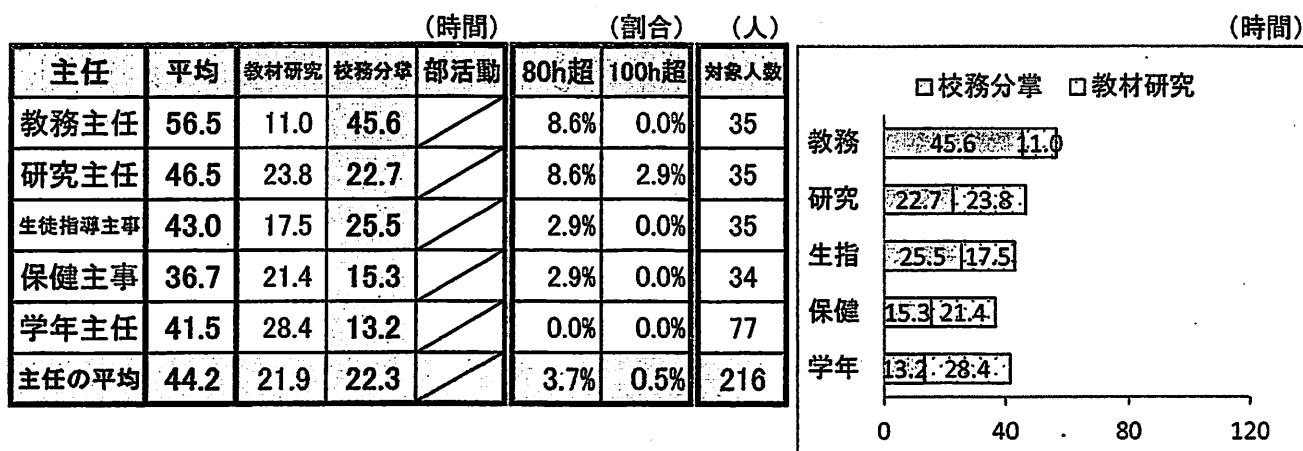
○小学校・中学校では通常学級担任が最も長く(通年)、特に中学校は他校種と比べ80時間超の割合が高く約25%となっている。(75%→38%→53%→25%)

○中学校の通常学級担任は、教材研究、校務分掌、部活動、これらすべてにおいて時間が最も長くなっている。(通年)

○高等学校・特別支援学校では、担任の方が担任外よりも長い。(通年)

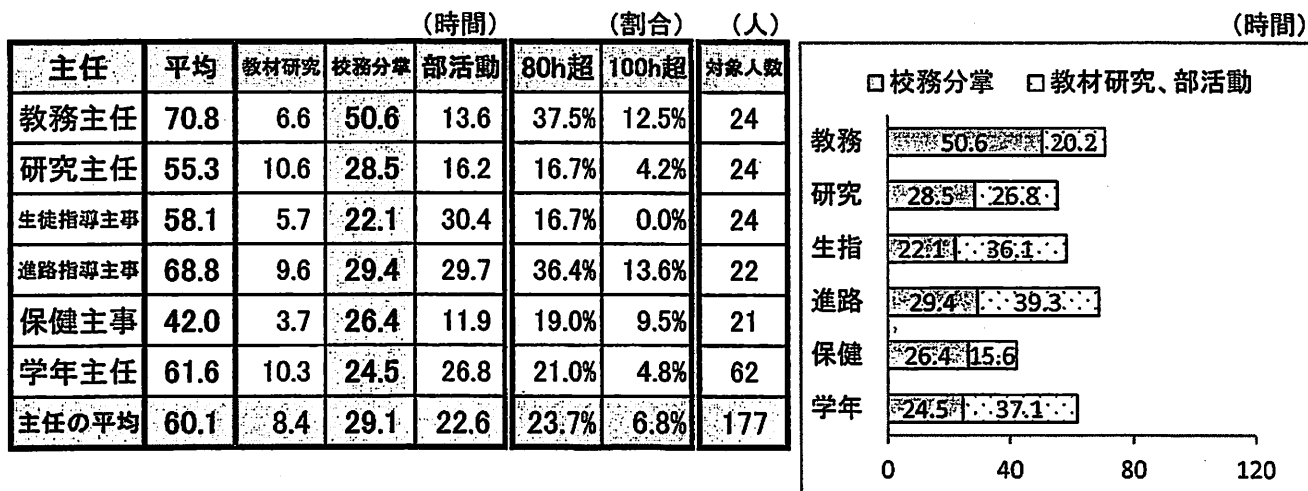
(5)主任の状況 (調査対象:主幹教諭、指導教諭、教諭、養護教諭)

①小学校



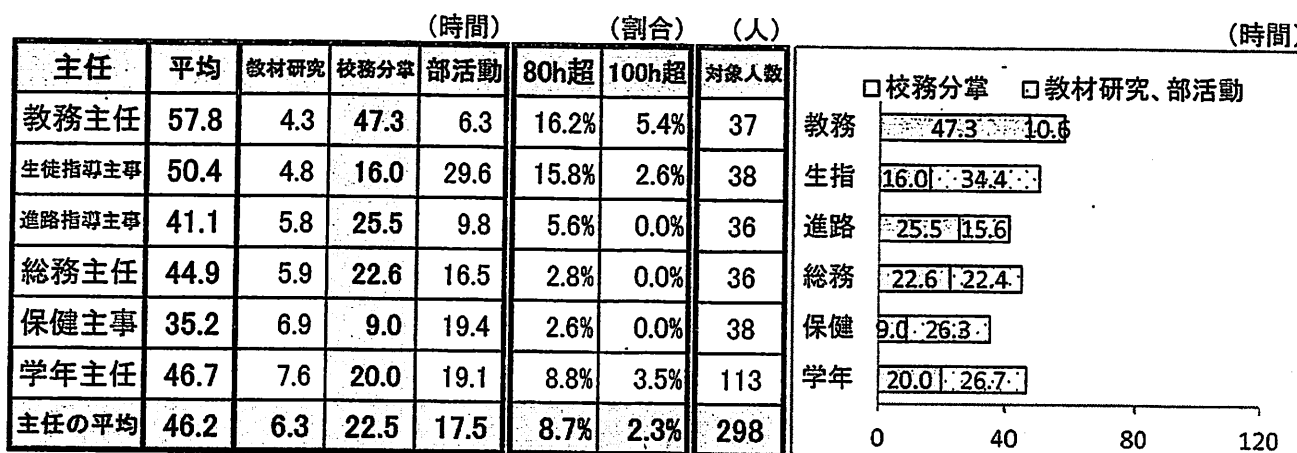
○校務分掌は、教務主任が最も長く約46時間(65.0h→39.1h→51.8h→45.6h)となっており、生徒指導主事、研究主任の順となっている。(Ⅱ期、Ⅲ期同様)

②中学校



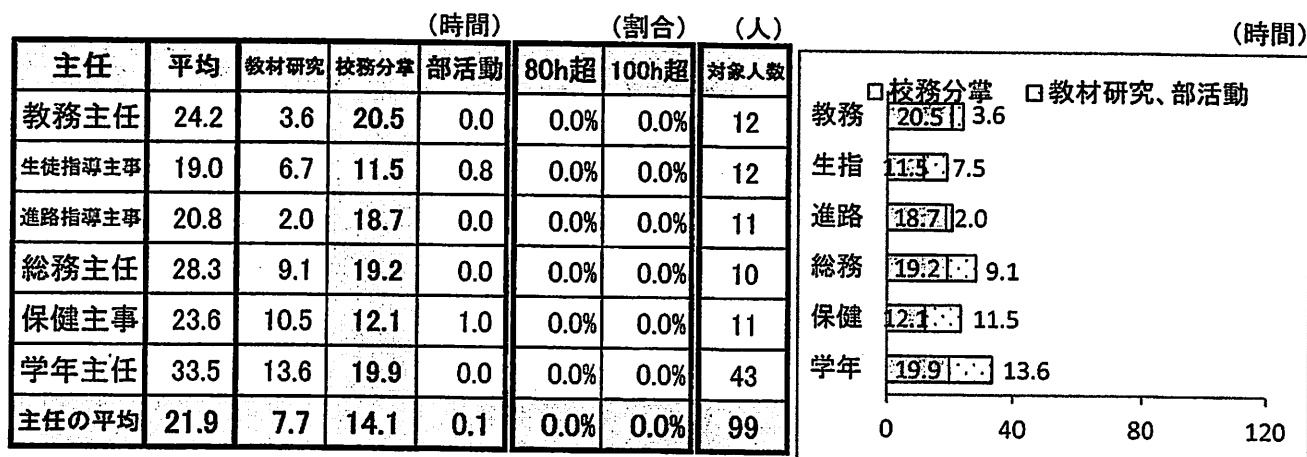
○校務分掌は、教務主任が最も長く約50時間(70.7h→43.5h→53.1h→50.6h)となっており、進路指導主事、研究主任の順となっている。

③高等学校(全日制)



○校務分掌は、教務主任が最も長く約47時間(45.5h→36.0h→39.4h→47.3h)となっており、進路指導主任、総務主任の順となっている。

④特別支援学校



○校務分掌は、教務主任が最も長く、学年主任、総務主任の順となっているが、ほとんど差はない。

(6) 部活動顧問の状況 (調査対象: 主幹教諭、指導教諭、教諭、実習教諭・助手、講師のうち部活動顧問となっている者)

① 中学校

部活動	(時間)			(割合)		(人)	(時間)
	平均	教材研究	校務分掌	部活動	80h超	100h超	
運動部	62.0	13.3	21.1	27.6	21.9%	6.9%	493
文化部	50.8	13.2	20.8	16.8	12.3%	7.0%	114
顧問の平均	59.9	13.3	21.1	25.6	20.1%	6.9%	607

② 高等学校(全日制)

部活動	(時間)			(割合)		(人)	(時間)
	平均	教材研究	校務分掌	部活動	80h超	100h超	
運動部	44.8	7.9	13.8	23.1	7.1%	1.1%	1,046
文化部	34.2	10.0	15.9	8.3	3.4%	1.3%	382
顧問の平均	42.0	8.5	14.4	19.1	6.1%	1.1%	1,428

- 運動部顧問の部活動の時間は、中学校、高等学校(全日制)のどちらにおいても少しずつ減少してきている。(中学校44.6h→36.6h→34.1h→27.6h、高等学校(全日制)41.0h→32.7h→29.4h→23.1h)
- 中学校と高等学校(全日制)で比較すると、中学校の部活動顧問は部活動のみならず、教材研究、校務分掌の時間も長くなっている。(部活動+6.5h、教材研究+4.8h、校務分掌+6.7h)(通年)
- 中学校では、運動部顧問と文化部顧問の時間外勤務の平均の差は、部活動の時間の差とほぼ等しい。(通年)
- 高等学校(全日制)の運動部顧問の時間外勤務の内容では、部活動の割合が50%を超えている。(61.0%→61.2%→53.6%→51.6%)

県立高等学校・特別支援学校教職員の勤務時間調査の 集計結果（平成30年3月分）について

- ・対象者数 2,646名（再任用は含み、非常勤は除く。）
（県立高等学校（43校）、県立特別支援学校（9校3分校））
- ・対象職種 校長、副校長、教頭、部主事、主幹教諭、教諭、養護教諭、
実習教諭、実習助手、寄宿舍指導員、講師

1 時間外勤務時間の平均と時間外勤務の内容 ()は前月比

校種・課程	時間外勤務時間の平均(時間/月)	時間外勤務の内容(時間)		
		教材研究等	校務分掌等	部活動
高等学校	42.2 (+10.0)	4.8 (Δ3.7)	17.9 (+4.2)	19.5 (+9.6)
全日制	44.9 (+10.6)	5.1 (Δ4.0)	18.8 (+4.3)	21.0 (+10.3)
定時制・通信制	6.2 (+1.6)	0.3 (Δ0.4)	5.6 (+1.9)	0.3 (+0.2)
特別支援学校	21.7 (Δ0.1)	6.5 (Δ1.5)	15.0 (+1.2)	0.2 (+0.2)
全体	36.4 (+7.2)	5.3 (Δ3.1)	17.1 (+3.4)	14.0 (+6.9)

2 時間外勤務時間の分布 ()は前月比

校種・課程	教職員数(人)	時間外勤務時間の人数分布(割合：%)				
		0～45時間	～60時間	～80時間	～100時間	100時間超
高等学校	1,887	58.0 (Δ14.2)	13.2 (Δ2.2)	16.2 (+6.5)	9.9 (+7.5)	2.6 (+2.4)
全日制	1,756	55.0 (Δ15.3)	14.1 (Δ2.4)	17.3 (+6.9)	10.6 (+8.0)	2.8 (+2.6)
定時制・通信制	131	97.7 (Δ0.8)	0.8 (Δ0.7)	1.5 (+1.5)	0.0 (0.0)	0.0 (0.0)
特別支援学校	759	87.9 (Δ0.1)	7.8 (Δ0.4)	3.7 (+0.4)	0.7 (+0.3)	0.0 (0.0)
全体	2,646	66.6 (Δ10.1)	11.6 (Δ1.8)	12.6 (+4.7)	7.3 (+5.5)	1.9 (+1.7)