

教職員勤務時間調査の集計結果 (平成29年4月～6月) について

1. 調査の概要

(1) 調査期間

平成29年4月1日(土)～平成29年6月30日(金)

(2) 調査対象

ア 学校数

公立小学校	206校
公立中学校	82校
公立義務教育学校	2校
県立高等学校	43校
県立特別支援学校	9校
計	342校

イ 教職員数

公立小学校(義務教育学校前期課程を含む)	3,860名
公立中学校(義務教育学校後期課程を含む)	2,104名
県立高等学校	1,864名
*全日制高等学校1,732名、定時制・通信制高等学校132名	
県立特別支援学校	735名
計	8,563名

ウ 職種

校長、副校長、教頭、部主事、主幹教諭、指導教諭、教諭、養護教諭、実習教諭、実習助手、寄宿舎指導員、講師

*再任用教員を含む。ただし、再任用短時間教員は除く。

*非常勤講師を除く。

*4月～6月の期間に、産休、育休、長期研修等で常時勤務をしていない者は除く。

2. 集計結果

校種・課程	時間外勤務 時間の平均 (時間/月)	教職員数 (人)	時間外勤務時間の分布(割合:%)				
			0～45 時間	～60 時間	～80 時間	～100 時間	100 時間超
小学校	59.4	3,860	31.0	21.1	26.7	15.0	6.2
中学校	87.0	2,104	16.0	11.9	18.1	19.0	35.1
高等学校(全日制)	59.1	1,732	32.8	16.6	24.8	20.8	5.0
高等学校(定時制・通信制)	7.5	132	95.5	4.5	0.0	0.0	0.0
特別支援学校	30.9	735	74.9	18.2	6.1	0.8	0.0

3. 項目別集計

小中学校教職員については抽出調査、県立学校教職員については全数調査

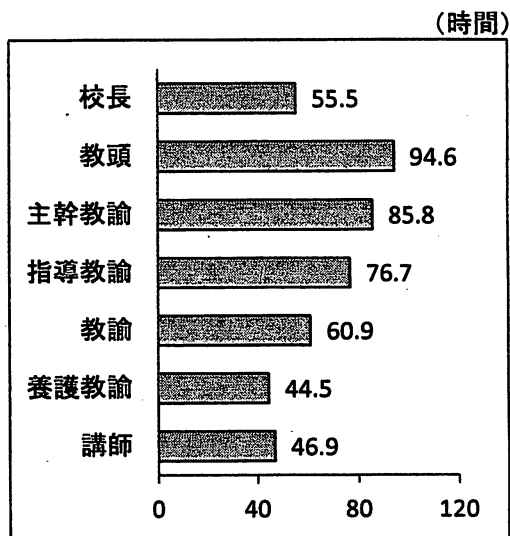
公立小学校 35校(208校中)、834名 公立中学校 24校(84校中)、685名

*義務教育学校前期課程は小学校に、後期課程は中学校に含む

(1) 職種別

① 小学校

職種	(時間)				(割合)		(人)
	平均	教材研究	校務分掌	部活動	80h超	100h超	対象人数
校長	55.5	2.5	53.0		11.8%	0.0%	34
教頭	94.6	4.4	90.2		65.7%	31.4%	35
主幹教諭	85.8	16.6	69.2		60.0%	20.0%	15
指導教諭	76.7	28.6	48.1		25.0%	12.5%	8
教諭	60.9	36.8	24.1		19.8%	3.2%	622
養護教諭	44.5	7.8	36.7		6.7%	0.0%	30
講師	46.9	31.7	15.2		6.7%	1.1%	90
総計	60.6	32.0	28.6		20.2%	4.3%	834



○教頭が90時間を超えており、主幹教諭も80時間を超えている。

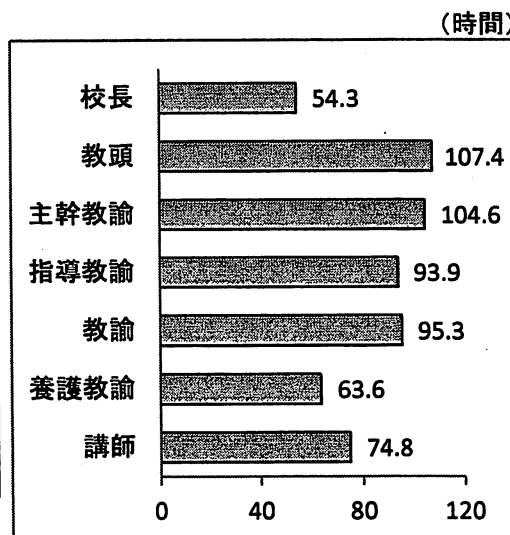
○教頭と主幹教諭は、80時間を超える者の割合が60%以上となっている。

○教諭と講師の時間外勤務の内容では、教材研究が長くなっている。

○一般の教諭(主幹教諭、指導教諭、教諭) 平均 62時間(国70時間) 80h超 20.8%(国33.5%)

② 中学校

職種	(時間)				(割合)		(人)
	平均	教材研究	校務分掌	部活動	80h超	100h超	対象人数
校長	54.3	0.0	53.6	0.7	8.3%	0.0%	24
教頭	107.4	4.9	102.5	0.0	95.8%	58.3%	24
主幹教諭	104.6	10.9	70.0	23.7	76.5%	58.8%	17
指導教諭	93.9	21.5	47.2	25.2	60.0%	40.0%	5
教諭	95.3	21.2	32.4	41.7	64.0%	42.8%	533
養護教諭	63.6	1.8	55.7	6.1	20.0%	16.0%	25
講師	74.8	21.6	17.5	35.7	42.1%	17.5%	57
総計	91.6	18.9	36.2	36.5	59.9%	39.1%	685



○教頭、主幹教諭が100時間を超えており、指導教諭、教諭は90時間を超えている。

○教頭の80時間を超える者の割合が、95%を超えている。

○教諭と講師の時間外勤務の内容では、部活動が最も長くなっている。

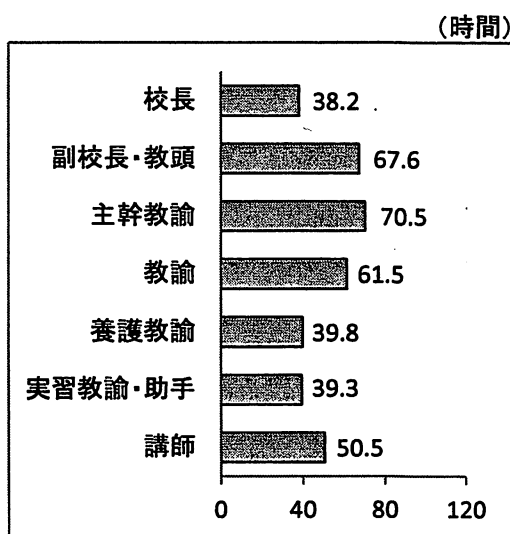
○一般の教諭(主幹教諭、指導教諭、教諭) 平均 95時間(国93時間) 80h超 64.3%(国57.7%)

表の項目について

- * 平均… 1ヵ月あたりの時間外勤務時間の平均
- * 教材研究… 教科に関する仕事に費やした時間（生徒の質問への対応を含む）
- * 校務分掌… 担当する校務や担任業務に費やした時間（家庭訪問や生徒との面談を含む）
- * 80h超… 1ヵ月あたりの時間外勤務時間の平均が80hを超えた人数の割合
- * 100h超… 1ヵ月あたりの時間外勤務時間の平均が100hを超えた人数の割合

③高等学校(全日制)

職種	(時間)				(割合)		対象人数
	平均	教材研究	校務分掌	部活動	80h超	100h超	
校長	38.2	0.2	37.4	0.5	0.0%	0.0%	38
副校長・教頭	67.6	2.7	63.0	1.8	22.0%	0.0%	59
主幹教諭	70.5	7.6	55.3	7.6	25.0%	8.3%	12
教諭	61.5	12.8	16.9	31.8	29.1%	5.9%	1,377
養護教諭	39.8	1.1	31.0	7.7	5.1%	2.6%	39
実習教諭・助手	39.3	1.9	12.1	25.3	11.9%	1.7%	59
講師	50.5	11.4	9.7	29.5	13.5%	1.4%	148
総計	59.1	11.4	18.7	29.0	25.8%	5.0%	1,732

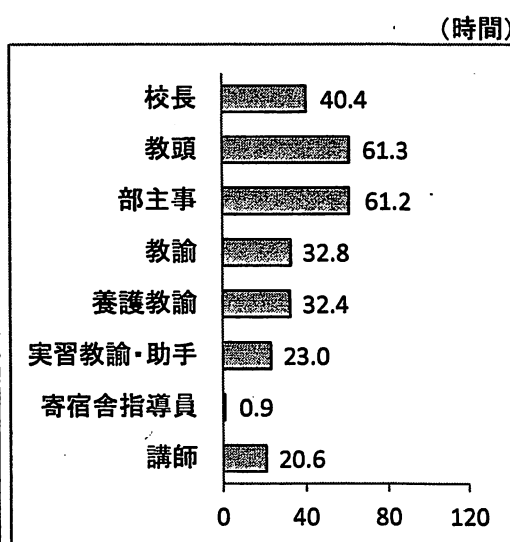


○主幹教諭が70時間を超えている。

○教諭、実習教諭・助手、講師の時間外勤務の内容では、部活動が最も長くなっている。

④特別支援学校

職種	(時間)				(割合)		対象人数
	平均	教材研究	校務分掌	部活動	80h超	100h超	
校長	40.4	0.9	39.5	0.0	0.0%	0.0%	9
教頭	61.3	0.5	60.8	0.0	14.3%	0.0%	14
部主事	61.2	4.0	57.2	0.0	4.5%	0.0%	22
教諭	32.8	13.2	19.3	0.3	0.6%	0.0%	492
養護教諭	32.4	2.2	30.1	0.0	0.0%	0.0%	12
実習教諭・助手	23.0	7.3	15.3	0.3	0.0%	0.0%	10
寄宿舍指導員	0.9	0.0	0.9	0.0	0.0%	0.0%	13
講師	20.6	10.1	10.3	0.1	0.0%	0.0%	163
総計	30.9	11.3	19.3	0.2	0.8%	0.0%	735



○教頭、部主事が60時間を超えている。

○すべての職種において、時間外勤務の内容では、校務分掌が最も長くなっている。

(2)年齢別 (調査対象:全職種)

①小学校

年齢	(時間)			(割合)		(人)	(時間)
	平均	教材研究	校務分掌	部活動	80h超	100h超	
30歳以下	67.7	48.1	19.6		26.0%	3.6%	192
31～40歳	54.0	30.4	23.6		13.8%	1.8%	167
41～50歳	60.4	29.0	31.4		20.0%	4.4%	134
51～60歳	62.1	25.5	36.6		22.0%	6.8%	295
61歳以上	44.9	21.1	23.8		8.7%	0.0%	46
総計	60.6	32.0	28.6		20.2%	4.3%	834

○時間外勤務時間は、30歳以下が最も長くなっている。

○教材研究は年代が低いほど長くなっており、校務分掌は年代が高いほど長くなっている。

②中学校

年齢	(時間)			(割合)		(人)	(時間)
	平均	教材研究	校務分掌	部活動	80h超	100h超	
30歳以下	102.1	30.1	25.3	46.7	69.1%	51.5%	136
31～40歳	101.9	23.4	31.4	47.1	69.9%	51.0%	142
41～50歳	89.4	17.0	36.3	36.1	58.0%	37.5%	112
51～60歳	84.8	12.6	45.3	26.9	53.6%	28.8%	267
61歳以上	62.9	10.4	26.6	25.9	32.1%	21.4%	28
総計	91.6	18.9	36.2	36.5	59.9%	39.1%	685

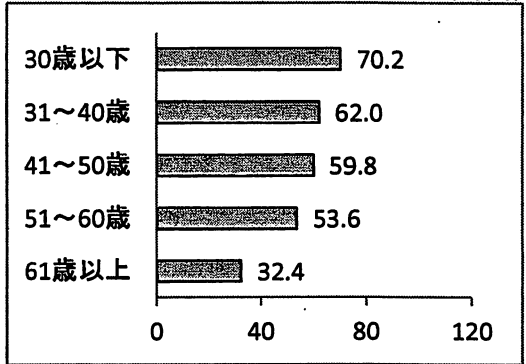
○時間外勤務時間は、年代が低いほど長くなっている。

○教材研究と部活動は、年代が低いほど長くなっており、校務分掌は年代が高いほど長くなっている。

○60歳以下では、部活動を除くと、どの年代の時間外勤務も同程度で、時間外勤務時間の年代別の差は、部活動の時間の差となっている。

③高等学校(全日制)

年齢	(時間)				(割合)		(人)	(時間)
	平均	教材研究	校務分掌	部活動	80h超	100h超	対象人数	
30歳以下	70.2	15.7	14.0	40.5	37.0%	5.5%	346	70.2
31～40歳	62.0	12.7	13.7	35.6	31.4%	7.0%	315	62.0
41～50歳	59.8	12.5	19.0	28.3	25.6%	6.2%	324	59.8
51～60歳	53.6	8.4	23.8	21.4	18.9%	3.3%	702	53.6
61歳以上	32.4	6.7	8.5	17.2	6.7%	4.4%	45	32.4
総計	59.1	11.4	18.7	29.0	25.8%	5.0%	1,732	

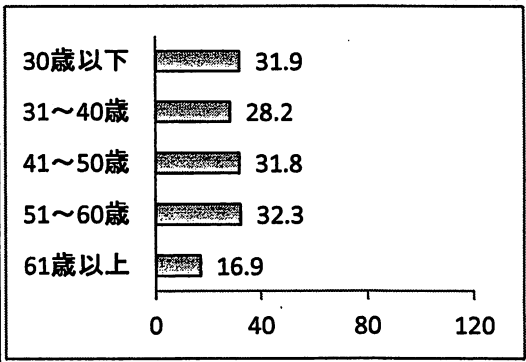


○時間外勤務時間は、年代が低いほど長くなっている。

○教材研究、部活動は年代が低いほど長く、校務分掌は年代が高いほど長くなっている。

④特別支援学校

年齢	(時間)				(割合)		(人)	(時間)
	平均	教材研究	校務分掌	部活動	80h超	100h超	対象人数	
30歳以下	31.9	16.3	15.5	0.1	0.7%	0.0%	152	31.9
31～40歳	28.2	12.9	15.0	0.3	0.8%	0.0%	130	28.2
41～50歳	31.8	10.4	21.0	0.4	0.7%	0.0%	150	31.8
51～60歳	32.3	8.7	23.3	0.2	1.1%	0.0%	280	32.3
61歳以上	16.9	7.8	9.0	0.1	0.0%	0.0%	23	16.9
総計	30.9	11.3	19.3	0.2	0.8%	0.0%	735	



○年代による差はあまりない。

○時間外勤務の内容では、30歳以下では教材研究が長く、31歳以上は校務分掌が長くなっている。

(3)男女別 (調査対象:全職種)

①小学校

担当	平均	(時間)			(割合)		対象人数	(時間)
		教材研究	校務分掌	部活動	80h超	100h超		
男性	61.6	27.4	34.3		21.2%	6.2%	306	
女性	59.9	34.7	25.2		19.7%	3.2%	528	
総計	60.6	32.0	28.6		20.2%	4.3%	834	

②中学校

担当	平均	(時間)			(割合)		対象人数	(時間)
		教材研究	校務分掌	部活動	80h超	100h超		
男性	98.0	16.7	38.0	43.3	68.2%	46.6%	384	
女性	83.5	21.8	34.0	27.7	49.5%	29.6%	301	
総計	91.6	18.9	36.2	36.5	59.9%	39.1%	685	

③高等学校(全日制)

担当	平均	(時間)			(割合)		対象人数	(時間)
		教材研究	校務分掌	部活動	80h超	100h超		
男性	63.8	9.6	19.0	35.2	32.1%	6.2%	1,158	
女性	49.5	14.9	18.2	16.5	12.9%	2.4%	574	
総計	59.1	11.4	18.7	29.0	25.8%	5.0%	1,732	

④特別支援学校

担当	平均	(時間)			(割合)		対象人数	(時間)
		教材研究	校務分掌	部活動	80h超	100h超		
男性	31.6	10.1	21.0	0.4	1.5%	0.0%	274	
女性	30.5	12.1	18.3	0.1	0.4%	0.0%	461	
総計	30.9	11.3	19.3	0.2	0.8%	0.0%	735	

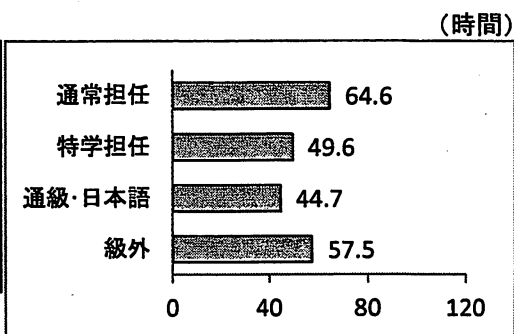
○小学校、特別支援学校においては男女の差は余り見られないが、中学校、高等学校(全日制)においては男性の方が女性よりも約15時間長くなっている。

○男性は部活動や校務分掌、女性は教材研究の時間が長い傾向が見られる。

(4)担任の状況 (調査対象:主幹教諭、指導教諭、教諭)

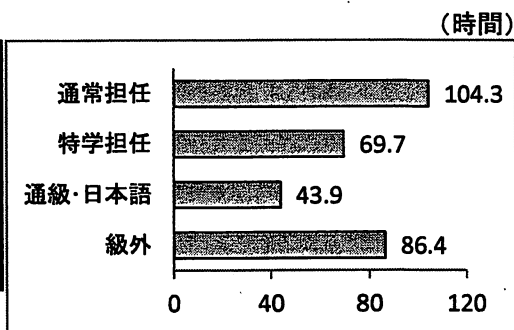
①小学校

担当	(時間)			(割合)		対象人数	
	平均	教材研究	校務分掌	部活動	80h超		100h超
通常学級担任	64.6	41.6	23.0		23.1%	3.0%	463
特別支援学級担任	49.6	28.7	20.9		16.3%	7.0%	43
通級・日本語担当	44.7	23.1	21.6		5.0%	0.0%	20
級外	57.5	20.3	37.2		22.7%	6.7%	119



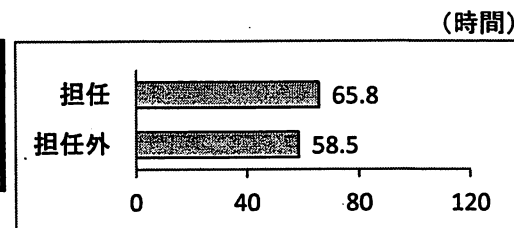
②中学校

担当	(時間)			(割合)		対象人数	
	平均	教材研究	校務分掌	部活動	80h超		100h超
通常学級担任	104.3	23.7	34.3	46.3	74.9%	53.4%	311
特別支援学級担任	69.7	10.6	30.6	28.5	61.5%	34.6%	26
通級・日本語担当	43.9	4.8	12.8	26.3	0.0%	0.0%	2
級外	86.4	18.1	33.2	35.1	63.4%	36.6%	216



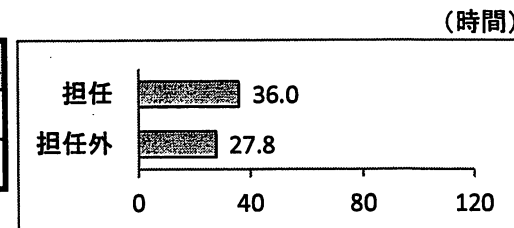
③高等学校(全日制)

担当	(時間)			(割合)		対象人数	
	平均	教材研究	校務分掌	部活動	80h超		100h超
担任	65.8	15.6	16.1	34.1	33.5%	6.6%	579
担任外	58.5	10.7	18.0	29.9	26.0%	5.6%	810



④特別支援学校

担当	(時間)			(割合)		対象人数	
	平均	教材研究	校務分掌	部活動	80h超		100h超
担任	36.0	15.0	20.6	0.4	1.0%	0.0%	300
担任外	27.8	10.3	17.4	0.1	0.0%	0.0%	192

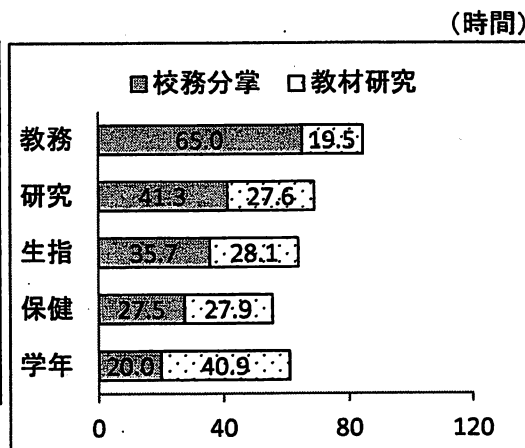


- 小学校・中学校では通常学級担任が最も長く、特に中学校では80時間超の割合が約4分の3となっている。
- 中学校の通常学級担任は、教材研究、校務分掌、部活動、これらすべてにおいて時間が最も長くなっている。
- 高等学校・特別支援学校では、担任の方が担任外よりも長い。

(5)主任の状況 (調査対象:主幹教諭、指導教諭、教諭、養護教諭)

①小学校

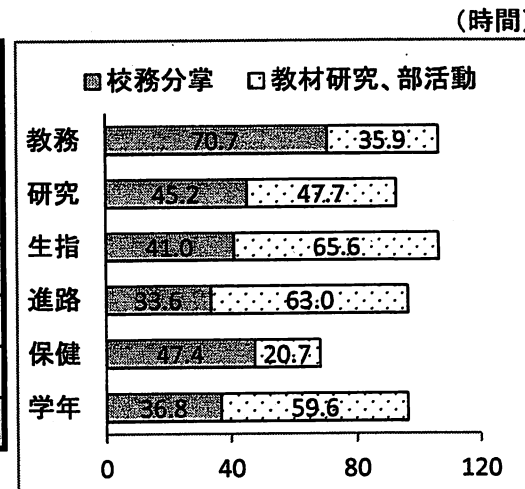
主任	平均	(時間)			(割合)		対象人数
		教材研究	校務分掌	部活動	80h超	100h超	
教務主任	84.5	19.5	65.0		54.3%	17.1%	35
研究主任	68.9	27.6	41.3		20.0%	5.7%	35
生徒指導主事	63.8	28.1	35.7		20.0%	5.7%	35
保健主事	55.4	27.9	27.5		14.7%	2.9%	34
学年主任	60.9	40.9	20.0		13.0%	1.3%	77
主任の平均	65.6	31.1	34.5		22.2%	5.6%	216



○校務分掌は、教務主任が最も長く65時間となっており、研究主任、生徒指導主事の順となっている。

②中学校

主任	平均	(時間)			(割合)		対象人数
		教材研究	校務分掌	部活動	80h超	100h超	
教務主任	106.6	9.7	70.7	26.2	75.0%	58.3%	24
研究主任	92.9	17.3	45.2	30.4	66.7%	37.5%	24
生徒指導主事	106.6	12.4	41.0	53.2	83.3%	45.8%	24
進路指導主事	96.6	13.9	33.6	49.1	69.6%	47.8%	23
保健主事	68.1	2.6	47.4	18.1	23.8%	19.0%	21
学年主任	96.4	15.0	36.8	44.6	67.2%	42.6%	61
主任の平均	95.5	12.7	44.0	38.8	65.5%	42.4%	177



○校務分掌は、教務主任が最も長く70時間を超えており、保健主事、研究主任の順となっている。

③高等学校(全日制)

主任	平均	(時間)			(割合)		対象人数	(時間)
		教材研究	校務分掌	部活動	80h超	100h超		
教務主任	70.8	5.9	45.5	19.4	37.8%	5.4%	37	
生徒指導主事	76.1	5.1	23.2	47.7	50.0%	21.1%	38	
進路指導主事	55.2	7.1	28.1	20.1	13.9%	2.8%	36	
総務主任	66.8	6.5	30.0	30.2	35.1%	2.7%	37	
保健主事	58.2	9.4	14.2	34.6	28.9%	13.2%	38	
学年主任	69.9	11.3	24.7	33.9	35.1%	10.5%	114	
主任の平均	67.2	8.5	26.8	31.8	34.0%	9.7%	300	

○校務分掌は、教務主任が最も長く、総務主任、進路指導主事の順となっている。

④特別支援学校

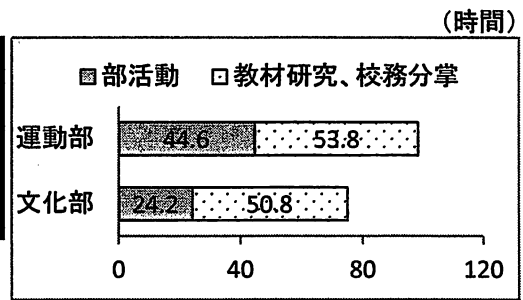
主任	平均	(時間)			(割合)		対象人数	(時間)
		教材研究	校務分掌	部活動	80h超	100h超		
教務主任	31.7	8.1	23.4	0.2	0.0%	0.0%	12	
生徒指導主事	32.4	6.4	23.3	2.7	0.0%	0.0%	11	
進路指導主事	29.1	4.8	24.2	0.1	0.0%	0.0%	11	
総務主任	37.2	10.5	26.7	0.0	0.0%	0.0%	10	
保健主事	35.7	13.0	19.4	3.4	0.0%	0.0%	10	
学年主任	45.1	19.1	26.0	0.0	0.0%	0.0%	43	
主任の平均	38.4	13.2	24.5	0.7	0.0%	0.0%	97	

○校務分掌は、総務主任が最も長く、学年主任、進路指導主事の順となっている。

(6)部活動顧問の状況 (調査対象:主幹教諭、指導教諭、教諭、実習教諭・助手、講師のうち部活動顧問となっている者)

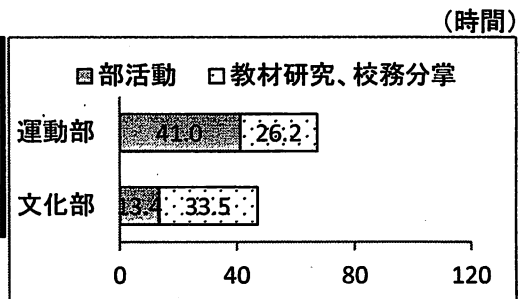
①中学校

部活動	平均	(時間)		部活動	(割合)		対象人数
		教材研究	校務分掌		80h超	100h超	
運動部	98.4	21.3	32.5	44.6	68.4%	47.0%	494
文化部	75.0	20.0	30.8	24.2	40.4%	17.5%	114
顧問の平均	94.0	21.0	32.2	40.8	63.2%	41.4%	608



②高等学校(全日制)

部活動	平均	(時間)		部活動	(割合)		対象人数
		教材研究	校務分掌		80h超	100h超	
運動部	67.2	11.2	15.0	41.0	34.9%	7.3%	1,052
文化部	47.0	14.7	18.8	13.4	11.5%	1.5%	393
顧問の平均	61.7	12.2	16.0	33.5	28.5%	5.7%	1,445



○部活動は、中学校・高等学校(全日制)のどちらも運動部顧問の方が文化部顧問よりも20時間以上長くなっている。

県立高等学校・特別支援学校教職員の勤務時間調査の
集計結果（平成29年6月分）について

- ・対象者数 2,659名（再任用は含み、非常勤は除く。）
（県立高等学校（43校）、県立特別支援学校（9校3分校））
- ・対象職種 校長、副校長、教頭、部主事、主幹教諭、教諭、養護教諭、
実習教諭、実習助手、寄宿舍指導員、講師

1 時間外勤務時間の平均と時間外勤務の内容 ()は前月比

校種・課程	時間外勤務時間の平均（時間/月）	時間外勤務の内容（割合：％）		
		教材研究等	校務分掌等	部活動
高等学校	55.1 (Δ0.8)	22.0 (+2.1)	32.2 (+4.8)	45.8 (Δ6.9)
全日制	58.5 (Δ1.1)	22.1 (+2.2)	31.8 (+4.7)	46.1 (Δ6.9)
定時制・通信制	9.9 (+3.5)	16.6 (Δ4.6)	64.5 (Δ2.3)	19.0 (+7.0)
特別支援学校	32.2 (+3.7)	39.1 (+2.5)	60.1 (Δ2.6)	0.8 (0.0)
全体	48.6 (+0.6)	25.3 (+2.6)	37.5 (+4.2)	37.3 (Δ6.7)

2 時間外勤務時間の分布 ()は前月比

校種・課程	教職員数（人）	時間外勤務時間の分布（割合：％）				
		0～45時間	～60時間	～80時間	～100時間	100時間超
高等学校	1,899	37.8 (Δ2.5)	16.4 (+2.0)	21.7 (+3.5)	19.4 (Δ0.7)	4.6 (Δ2.4)
全日制	1,765	33.4 (Δ2.6)	17.6 (+2.3)	23.1 (+3.6)	20.9 (Δ0.8)	5.0 (Δ2.6)
定時制・通信制	134	96.3 (Δ0.7)	0.7 (Δ1.5)	3.0 (+2.3)	0.0 (0.0)	0.0 (0.0)
特別支援学校	760	70.8 (Δ6.6)	18.0 (+0.5)	10.1 (+5.6)	1.1 (+0.6)	0.0 (0.0)
全体	2,659	47.2 (Δ3.6)	16.9 (+1.6)	18.4 (+4.1)	14.2 (Δ0.3)	3.3 (Δ1.7)