

報告事項

教職員勤務時間調査の集計結果

(平成30年7月～9月及び前期(4月～9月)分)について

1. 平成30年7月～9月の集計

(1) 調査の概要

ア 調査期間

平成30年7月1日(日)～平成30年9月30日(日)

イ 調査対象

○ 学校数

公立小学校	203校
公立中学校	82校
公立義務教育学校	2校
県立高等学校	43校
県立特別支援学校	9校
計	339校

○ 教職員数

公立小学校(義務教育学校前期課程を含む)	3,711名
公立中学校(義務教育学校後期課程を含む)	2,037名
県立高等学校	1,843名
*全日制高等学校1,708名、定時制・通信制高等学校135名	
県立特別支援学校	748名
計	8,339名

○ 職種

校長、副校長、教頭、部主事、主幹教諭、指導教諭、教諭、養護教諭、実習教諭、実習助手、寄宿舎指導員、講師

*再任用教員を含む。ただし、再任用短時間教員は除く。

*非常勤講師を除く。

*7月～9月の期間に、産休、育休、長期研修等で常勤をしていない者は除く。

(2) 集計結果 ()内は昨年同時期データ

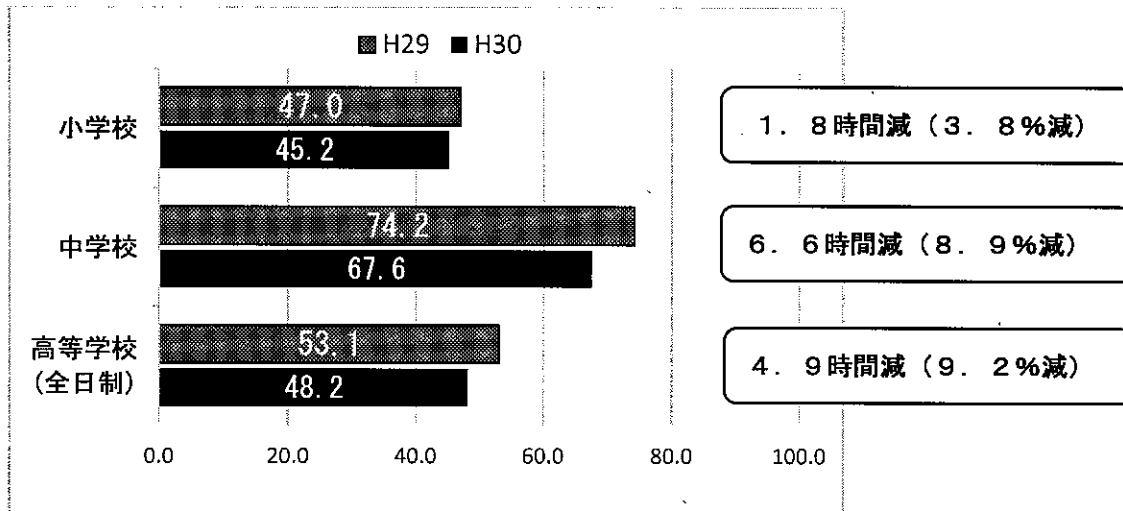
校種・課程	時間外勤務 時間の平均 (時間/月)	教職員数 (人)	時間外勤務時間の人数分布(割合:%)				
			0~45 時間	~60 時間	~80 時間	~100 時間	100 時間超
小学校	(34.6) 32.8	3,711	(64.1) 67.7	(15.9) 17.0	(14.0) 11.7	(4.8) 3.0	(1.2) 0.6
中学校	(61.4) 54.1	2,037	(40.5) 45.3	(11.8) 13.1	(15.9) 17.8	(13.0) 13.3	(18.7) 10.6
高等学校(全日制)	(47.1) 42.1	1,708	(49.5) 56.5	(18.4) 20.3	(20.6) 17.7	(8.6) 4.4	(2.9) 1.1
高等学校(定時制・通信制)	(6.9) 5.4	135	(96.9) 99.3	(1.6) 0.7	(1.6) 0.0	(0.0) 0.0	(0.0) 0.0
特別支援学校	(19.0) 18.1	748	(95.3) 96.0	(3.7) 3.3	(1.0) 0.7	(0.0) 0.0	(0.0) 0.0

2. 前期（4月～9月）分の集計（ ）内は昨年同時期データ

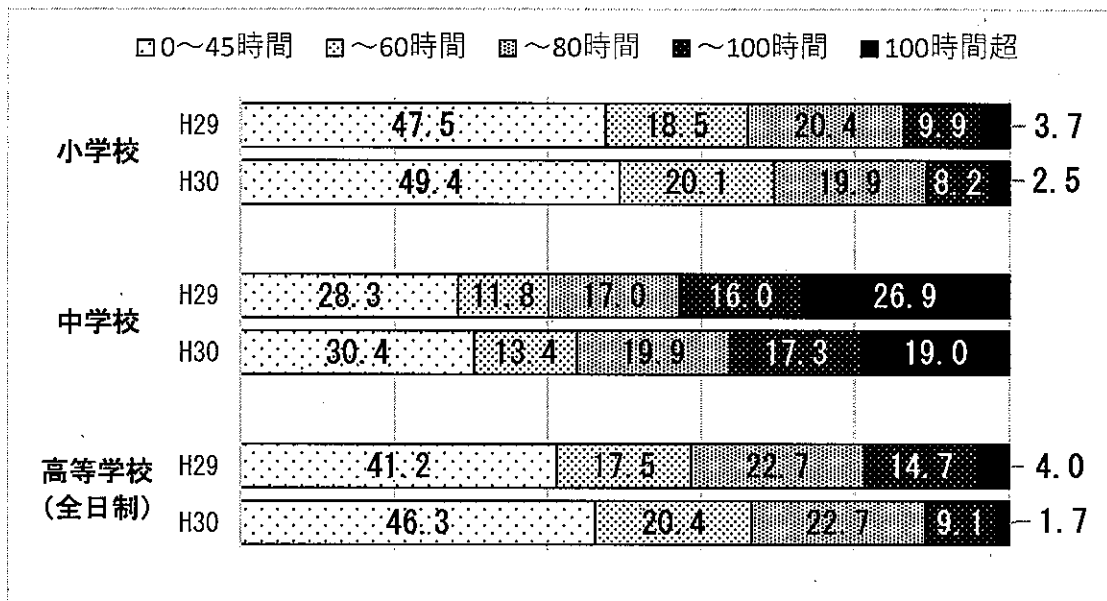
(1) 集計結果（I期（4月～6月）・II期（7月～9月）の平均）

校種・課程	期間	時間外勤務 時間の平均 (時間/月)	時間外勤務時間の人数分布(割合:%)				
			0～45 時間	～60 時間	～80 時間	～100 時間	100 時間超
小学校	前期	(47.0) 45.2	(47.5) 49.4	(18.5) 20.1	(20.4) 19.9	(9.9) 8.2	(3.7) 2.5
	I期(4月～6月)	(59.4) 57.6	(31.0) 31.2	(21.1) 23.1	(26.7) 28.1	(15.0) 13.4	(6.2) 4.3
	II期(7月～9月)	(34.6) 32.8	(64.1) 67.7	(15.9) 17.0	(14.0) 11.7	(4.8) 3.0	(1.2) 0.6
中学校	前期	(74.2) 67.6	(28.3) 30.4	(11.8) 13.4	(17.0) 19.9	(16.0) 17.3	(26.9) 19.0
	I期(4月～6月)	(87.0) 81.0	(16.0) 15.6	(11.9) 13.6	(18.1) 22.0	(19.0) 21.4	(35.1) 27.4
	II期(7月～9月)	(61.4) 54.1	(40.5) 45.3	(11.8) 13.1	(15.9) 17.8	(13.0) 13.3	(18.7) 10.6
高等学校 (全日制)	前期	(53.1) 48.2	(41.2) 46.3	(17.5) 20.4	(22.7) 22.7	(14.7) 9.1	(4.0) 1.7
	I期(4月～6月)	(59.1) 54.2	(32.8) 36.0	(16.6) 20.4	(24.8) 27.6	(20.8) 13.7	(5.0) 2.3
	II期(7月～9月)	(47.1) 42.1	(49.5) 56.5	(18.4) 20.3	(20.6) 17.7	(8.6) 4.4	(2.9) 1.1
高等学校 (定時・ 通信制)	前期	(7.2) 7.1	(96.2) 98.2	(3.1) 1.5	(0.8) 0.4	(0.0) 0.0	(0.0) 0.0
	I期(4月～6月)	(7.5) 8.8	(95.5) 97.0	(4.5) 2.2	(0.0) 0.7	(0.0) 0.0	(0.0) 0.0
	II期(7月～9月)	(6.9) 5.4	(96.9) 99.3	(1.6) 0.7	(1.6) 0.0	(0.0) 0.0	(0.0) 0.0
特別支援 学校	前期	(25.0) 25.5	(85.1) 84.3	(11.0) 10.2	(3.6) 5.1	(0.4) 0.6	(0.0) 0.0
	I期(4月～6月)	(30.9) 32.8	(74.9) 72.5	(18.2) 17.0	(6.1) 9.4	(0.8) 1.2	(0.0) 0.0
	II期(7月～9月)	(19.0) 18.1	(95.3) 96.0	(3.7) 3.3	(1.0) 0.7	(0.0) 0.0	(0.0) 0.0

(2) 時間外勤務時間の校種別月平均 (時間)



(3) 時間外勤務時間の校種別人数分布 (%)



月80時間を超える教職員

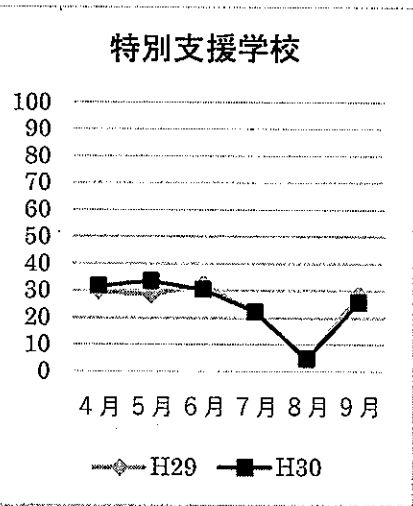
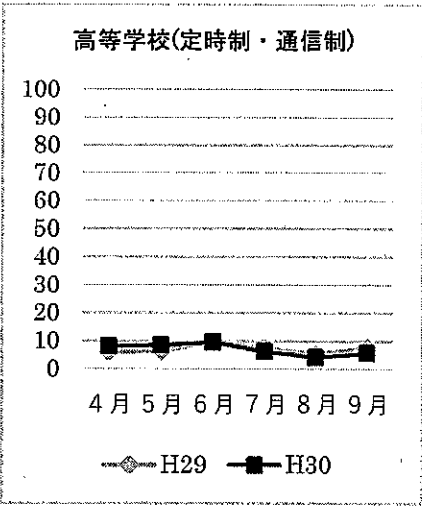
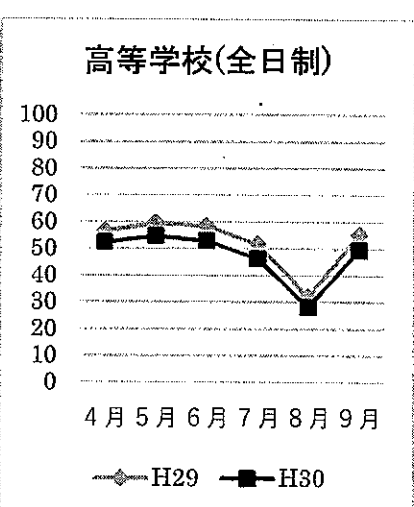
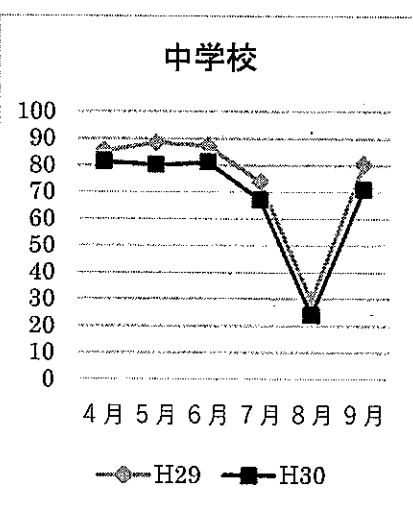
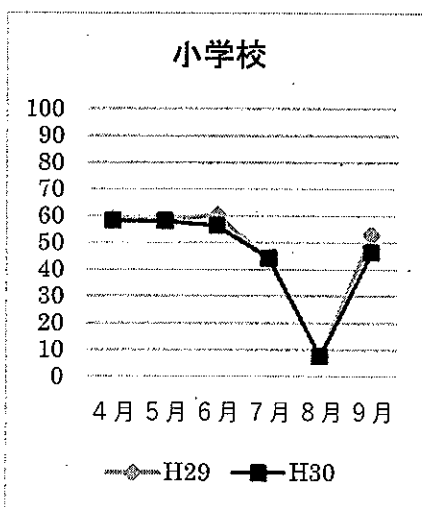
- 小学校 13.6% → 10.7% (2.9ポイント減)
- 中学校 42.9% → 36.3% (6.6ポイント減)
- 高等学校 (全日制) 18.7% → 10.8% (7.9ポイント減)

3. 月別推移

(1) 時間外勤務時間の平均 () 内は昨年同時期データ

(時間)

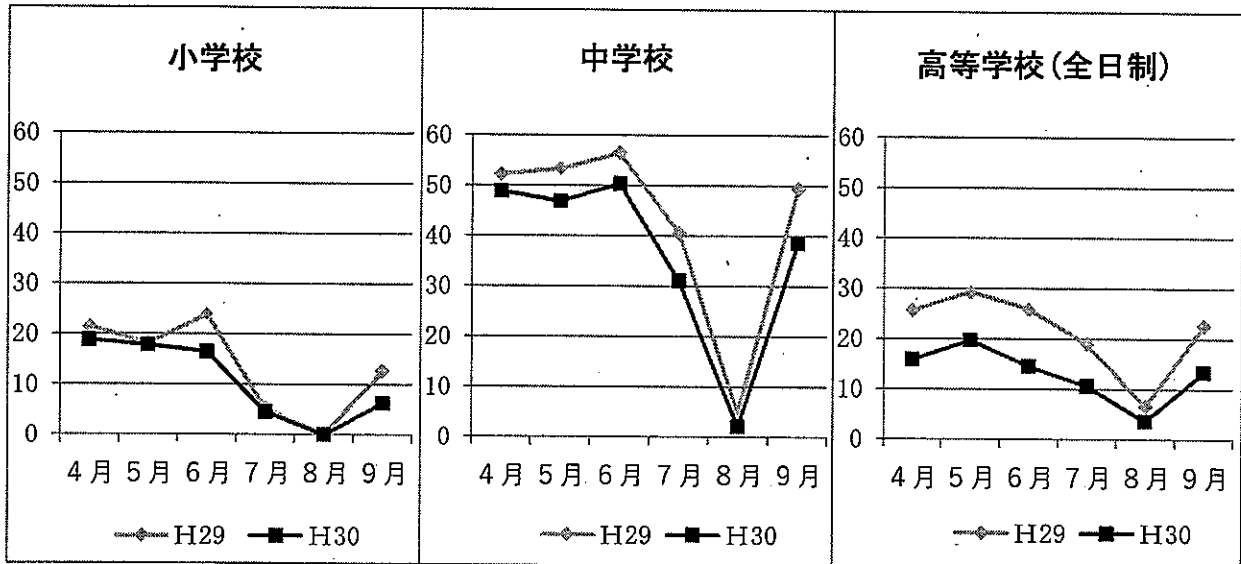
	4月	5月	6月	7月	8月	9月
小学校	(59.3) 58.2	(58.2) 58.1	(60.6) 56.4	(43.2) 44.2	(7.7) 7.7	(52.9) 46.5
中学校	(85.4) 81.5	(88.5) 80.2	(87.3) 81.2	(73.9) 67.1	(29.7) 24.1	(80.5) 71.0
高等学校 (全日制)	(56.6) 52.4	(59.6) 54.7	(58.5) 53.0	(51.7) 46.2	(32.0) 28.2	(55.5) 49.5
高等学校 (定時制・通信制)	(6.1) 8.0	(6.4) 8.5	(9.9) 9.6	(7.4) 6.3	(5.4) 4.2	(7.7) 5.8
特別支援学校	(29.7) 31.7	(28.5) 33.5	(32.2) 30.4	(22.3) 22.2	(4.8) 4.7	(28.4) 25.7



(2) 時間外勤務時間が月80時間超の人数の割合 ()内は昨年同時期データ

(割合：%)

	4月	5月	6月	7月	8月	9月
小学校	(21.5) 18.8	(18.1) 17.8	(23.9) 16.5	(5.2) 4.5	(0.1) 0.0	(12.7) 6.3
中学校	(52.3) 48.9	(53.3) 46.9	(56.5) 50.4	(40.6) 31.0	(5.0) 2.1	(49.5) 38.5
高等学校 (全日制)	(25.6) 15.9	(29.3) 19.7	(25.9) 14.6	(19.0) 10.6	(6.6) 3.6	(22.7) 13.4



4. 項目別集計の詳細(7月～9月)

小中学校教職員については抽出調査、県立学校教職員については全数調査

公立小学校 35校(205校中)、809名 公立中学校 24校(84校中)、670名

*義務教育学校前期課程は小学校に、後期課程は中学校に含む

各表の上段()内は昨年同時期データ

(1) 職種別

① 小学校

職種	(時間)				(割合)		対象人数	(時間)
	平均	教材研究	校務分掌	部活動	80h超	100h超		
校長	(34.5) 32.0	(0.2) 1.7	(34.3) 30.3	/	(0.0%) 0.0%	(0.0%) 0.0%	34	校長 34.5 32.0
教頭	(64.4) 58.3	(2.7) 2.3	(61.7) 56.0	/	(20.0%) 8.6%	(2.9%) 2.9%	35	教頭 64.4 58.3
主幹教諭	(47.8) 46.2	(9.1) 6.6	(38.7) 39.6	/	(0.0%) 0.0%	(0.0%) 0.0%	15	主幹教諭 47.8 46.2
指導教諭	(42.6) 41.8	(19.7) 17.5	(22.9) 24.3	/	(12.5%) 0.0%	(0.0%) 0.0%	7	指導教諭 42.6 41.8
教諭	(34.5) 33.0	(21.0) 20.8	(13.5) 12.3	/	(1.0%) 0.2%	(0.2%) 0.0%	604	教諭 34.5 33.0
養護教諭	(19.9) 22.9	(1.7) 3.9	(18.2) 19.1	/	(0.0%) 0.0%	(0.0%) 0.0%	35	養護教諭 19.9 22.9
講師	(24.5) 25.1	(17.7) 18.4	(6.8) 6.7	/	(0.0%) 0.0%	(0.0%) 0.0%	79	講師 24.5 25.1
総計	(34.5) 33.2	(18.1) 17.9	(16.4) 15.3	/	(1.7%) 0.5%	(0.2%) 0.1%	809	

○養護教諭、講師は、昨年と比べ若干増加しているが、その他の職種は減少している。

○教頭が昨年と比べ最も減少している。(64.4h→58.3h, 6.1h減)

○教諭と講師の時間外勤務の内容では、教材研究が校務分掌より長くなっている。(昨年同様)

② 中学校

職種	(時間)				(割合)		対象人数	(時間)
	平均	教材研究	校務分掌	部活動	80h超	100h超		
校長	(37.1) 35.7	(0.0) 0.1	(36.5) 35.2	(0.6) 0.4	(0.0%) 0.0%	(0.0%) 0.0%	24	校長 37.1 35.7
教頭	(72.7) 62.6	(2.7) 2.0	(69.3) 60.4	(0.7) 0.3	(33.3%) 16.7%	(8.3%) 4.2%	24	教頭 72.7 62.6
主幹教諭	(72.1) 63.7	(7.6) 6.6	(43.3) 37.3	(21.2) 19.8	(29.4%) 11.1%	(17.6%) 5.6%	18	主幹教諭 72.1 63.7
指導教諭	(60.7) 55.1	(13.9) 15.3	(30.6) 27.7	(16.2) 12.1	(20.0%) 0.0%	(0.0%) 0.0%	4	指導教諭 60.7 55.1
教諭	(66.6) 57.9	(12.6) 11.4	(19.5) 17.9	(34.5) 28.6	(30.6%) 17.3%	(13.9%) 3.7%	520	教諭 66.6 57.9
養護教諭	(37.7) 27.2	(1.4) 0.4	(29.4) 26.4	(6.9) 0.5	(8.3%) 0.0%	(4.2%) 0.0%	25	養護教諭 37.7 27.2
講師	(49.7) 48.7	(11.8) 13.4	(10.3) 9.2	(27.6) 26.2	(8.6%) 9.1%	(0.0%) 1.8%	55	講師 49.7 48.7
総計	(63.5) 55.5	(11.2) 10.3	(22.1) 20.2	(30.1) 25.0	(26.9%) 15.1%	(11.7%) 3.3%	670	

○全ての職種で、昨年と比べ減少しており、教頭と養護教諭は約10時間減少している。

○教頭、教諭で80時間を超える者の割合は、昨年と比べ、ほぼ半減している。

○教諭と講師の時間外勤務の内容では、部活動が最も長くなっているが、教諭は昨年と比べ5.9時間減少している。(34.5h→28.6h)

表の項目について

- * 平均 … 1ヵ月あたりの時間外勤務時間の平均
- * 教材研究 … 教科に関する仕事に費やした時間（生徒の質問への対応を含む）
- * 校務分掌 … 担当する校務や担任業務に費やした時間（家庭訪問や生徒との面談を含む）
- * 80h超 … 1ヵ月あたりの時間外勤務時間の平均が80hを超えた人数の割合
- * 100h超 … 1ヵ月あたりの時間外勤務時間の平均が100hを超えた人数の割合

③高等学校(全日制)

職種	(時間)				(割合)		(人)	(時間)
	平均	教材研究	校務分掌	部活動	80h超	100h超		
校長	(30.6) 31.4	(0.0) 0.0	(30.5) 31.2	(0.1) 0.1	(0.0%) 0.0%	(0.0%) 0.0%	38	校長 30.6 31.4
副校長・教頭	(57.0) 55.8	(2.6) 1.6	(52.9) 53.2	(1.5) 1.1	(5.1%) 5.2%	(0.0%) 0.0%	58	副校長・教頭 57.0 55.8
主幹教諭	(55.8) 56.6	(7.5) 7.1	(43.0) 41.2	(5.3) 8.3	(0.0%) 8.3%	(0.0%) 0.0%	12	主幹教諭 55.8 56.6
教諭	(49.7) 43.6	(9.0) 7.8	(13.9) 12.8	(26.8) 23.0	(14.0%) 6.4%	(3.6%) 1.4%	1,374	教諭 49.7 43.6
養護教諭	(24.5) 23.1	(1.0) 1.4	(18.2) 17.4	(5.4) 4.3	(0.0%) 0.0%	(0.0%) 0.0%	36	養護教諭 24.5 23.1
実習教諭・助手	(30.2) 27.4	(2.3) 1.6	(9.1) 9.3	(18.8) 16.4	(3.4%) 0.0%	(1.7%) 0.0%	56	実習教諭・助手 30.2 27.4
講師	(35.1) 32.8	(7.0) 4.5	(7.4) 7.1	(20.6) 21.2	(1.3%) 2.2%	(0.0%) 0.0%	134	講師 35.1 32.8
総計	(47.1) 42.1	(8.0) 6.8	(15.2) 14.3	(23.9) 20.9	(11.6%) 5.6%	(2.9%) 1.1%	1,708	

- 校長、主幹教諭は、昨年と比べ若干増加しているが、その他の職種は減少している。
- 教諭で80時間を超える者の割合は、昨年と比べ7.6ポイント減少している。(14.0% → 6.4%)
- 時間外勤務の内容では、教諭、実習教諭・助手、講師は部活動が最も長く、その他の職種では、校務分掌が最も長くなっている。(昨年同様)

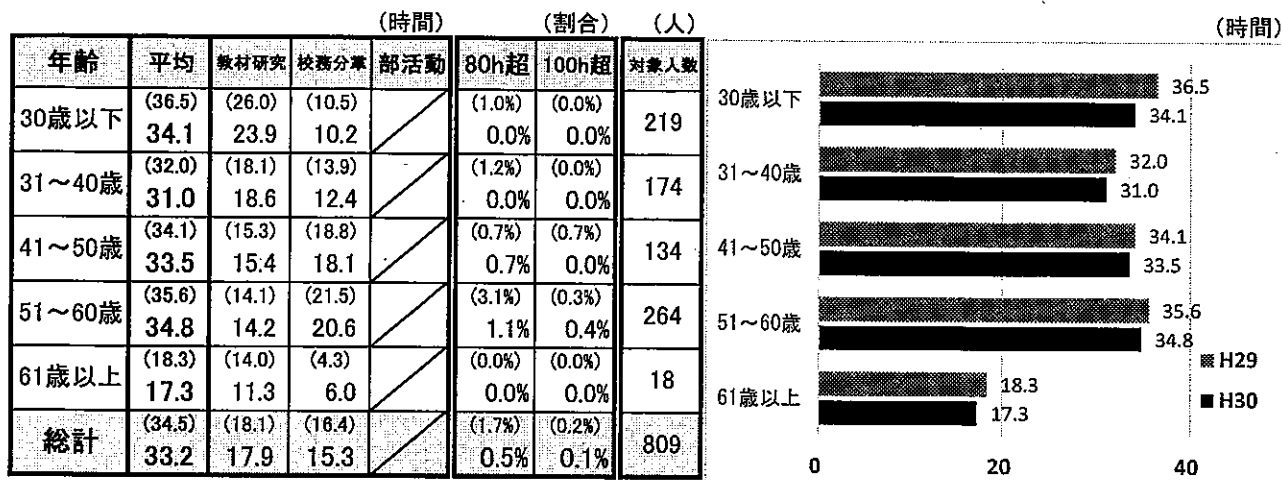
④特別支援学校

職種	(時間)				(割合)		(人)	(時間)
	平均	教材研究	校務分掌	部活動	80h超	100h超		
校長	(28.7) 25.4	(0.9) 0.1	(27.8) 25.3	(0.0) 0.0	(0.0%) 0.0%	(0.0%) 0.0%	9	校長 28.7 25.4
教頭	(48.2) 51.4	(0.0) 0.0	(48.1) 51.4	(0.1) 0.0	(0.0%) 0.0%	(0.0%) 0.0%	14	教頭 48.2 51.4
部主事	(44.4) 41.9	(2.4) 1.4	(41.9) 40.6	(0.1) 0.0	(0.0%) 0.0%	(0.0%) 0.0%	21	部主事 44.4 41.9
教諭	(19.9) 19.2	(8.2) 8.3	(11.5) 10.5	(0.3) 0.3	(0.0%) 0.0%	(0.0%) 0.0%	510	教諭 19.9 19.2
養護教諭	(18.2) 17.3	(2.5) 0.4	(15.7) 16.5	(0.0) 0.3	(0.0%) 0.0%	(0.0%) 0.0%	12	養護教諭 18.2 17.3
実習教諭・助手	(13.8) 15.5	(4.1) 8.3	(9.6) 7.1	(0.1) 0.1	(0.0%) 0.0%	(0.0%) 0.0%	10	実習教諭・助手 13.8 15.5
寄宿舎指導員	(1.4) 1.2	(0.0) 0.5	(1.4) 0.7	(0.0) 0.0	(0.0%) 0.0%	(0.0%) 0.0%	10	寄宿舎指導員 1.4 1.2
講師	(11.2) 9.6	(6.3) 5.7	(4.7) 3.9	(0.1) 0.1	(0.0%) 0.0%	(0.0%) 0.0%	162	講師 11.2 9.6
総計	(19.0) 18.1	(7.1) 7.1	(11.7) 10.8	(0.2) 0.2	(0.0%) 0.0%	(0.0%) 0.0%	748	

- 教頭、実習教諭・助手は、昨年と比べ若干増加しているが、その他の職種は減少している。

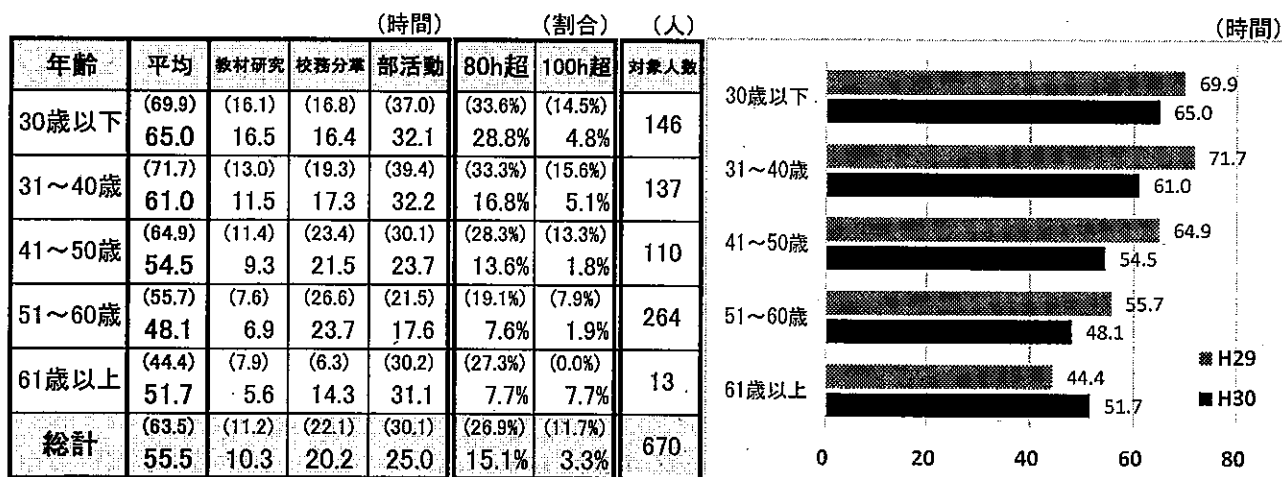
(2) 年齢別 (調査対象: 全職種)

① 小学校



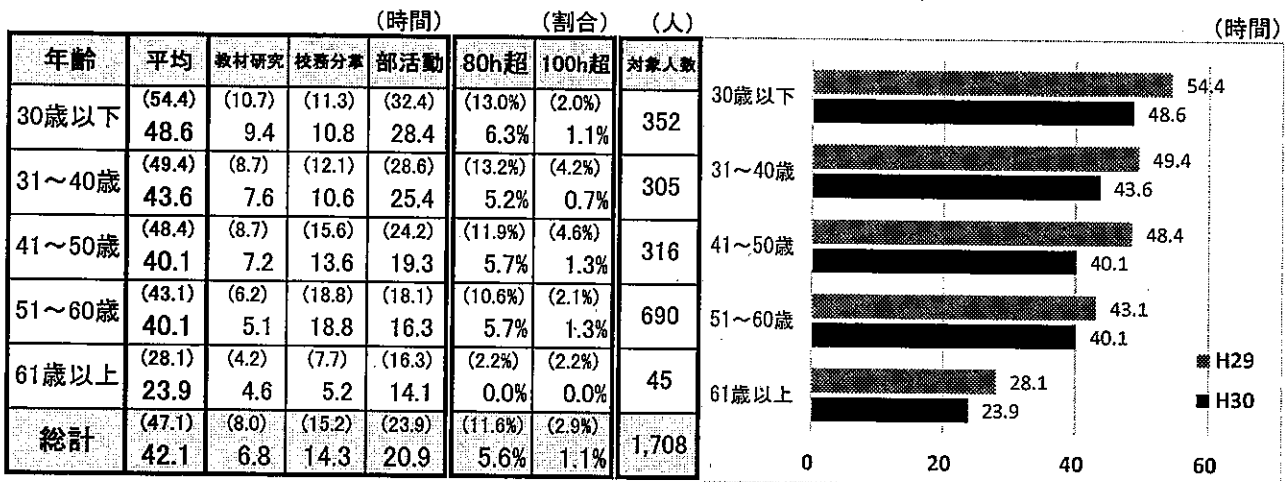
○全ての年代で、昨年と比べ減少しており、60歳以下では、年代別の差が縮まっている。(4.5h→3.8h)
 ○教材研究は年代が低いほど長くなっており、校務分掌は、60歳以下では、年代が高いほど長くなっている。(昨年同様)

② 中学校



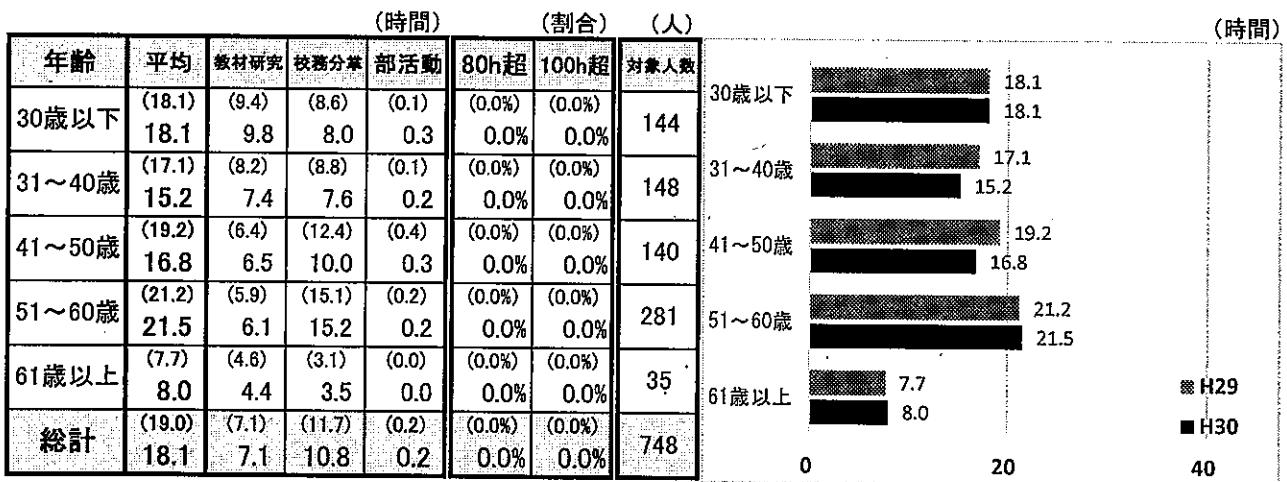
○60歳以下では、どの年代も昨年と比べ減少しており、特に、31~40歳、41~50歳は約10時間減少している。
 ○60歳以下では、年代が低いほど長くなっている。(昨年同様)
 ○教材研究と部活動は、年代が低いほど長く、校務分掌は年代が高いほど長くなる傾向がある。(昨年同様)

③高等学校(全日制)



- 全ての年代で、昨年と比べ減少しており、30歳以下は約6時間減少している。
 ○年代が低いほど長くなっている。(昨年同様)
 ○教材研究、部活動は年代が低いほど長くなっている。(昨年同様)

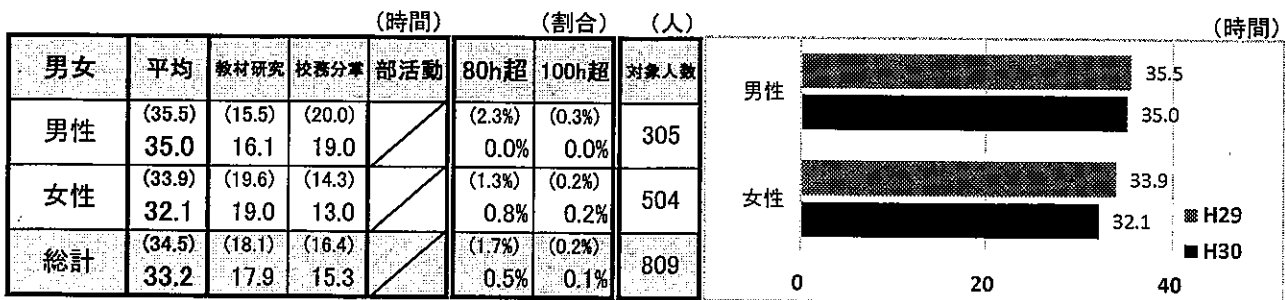
④特別支援学校



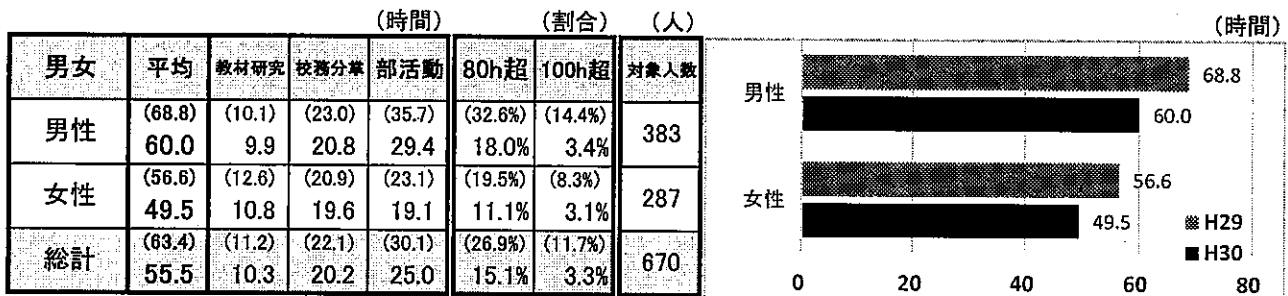
- 31~40歳、41~50歳は減少しているが、51~60歳、61歳以上で若干増加している。

(3)男女別 (調査対象:全職種)

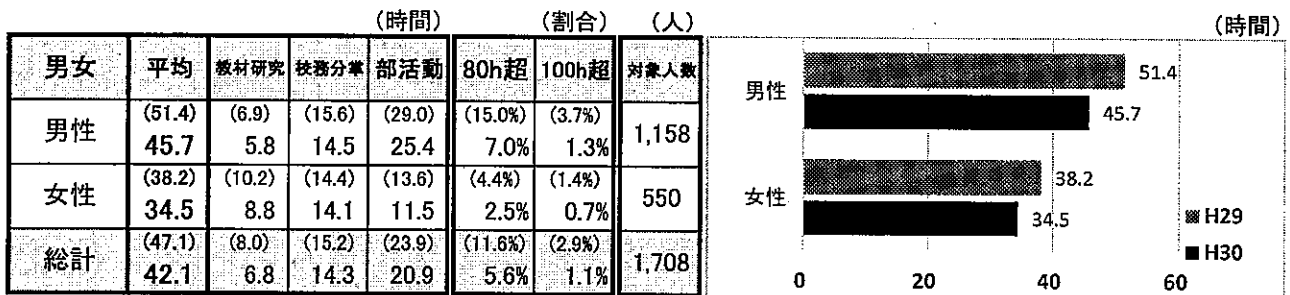
①小学校



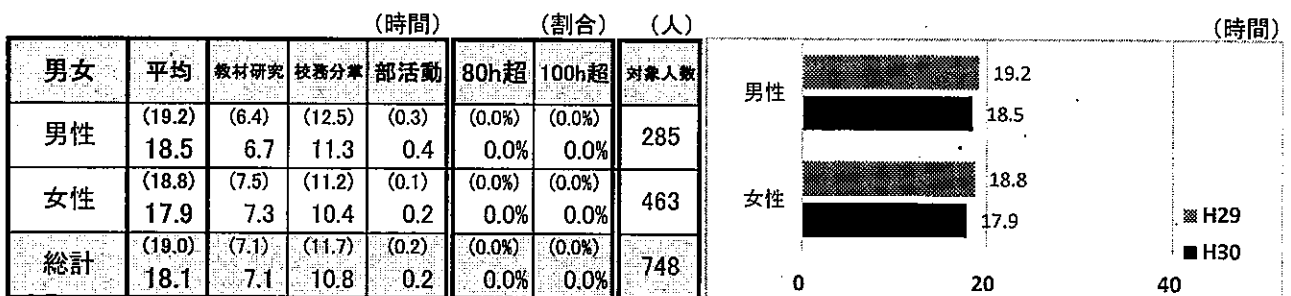
②中学校



③高等学校(全日制)



④特別支援学校

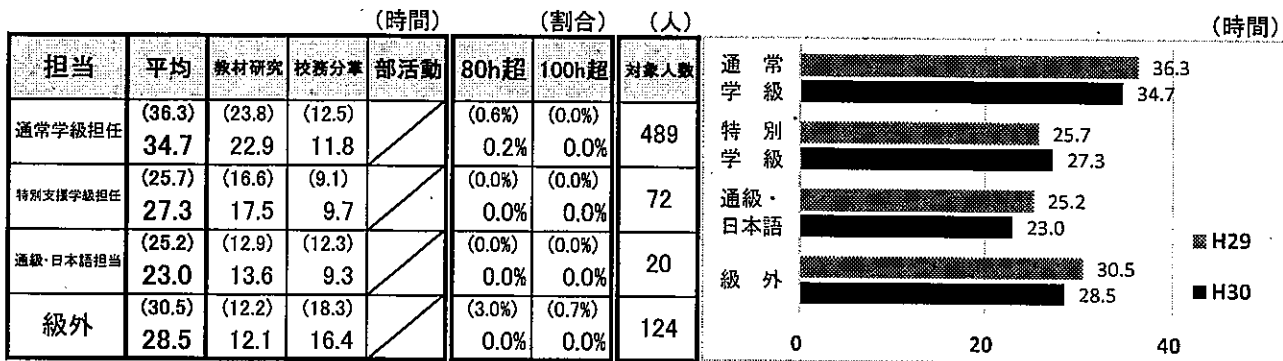


○全ての校種において、昨年と比べ、男女とも減少している。

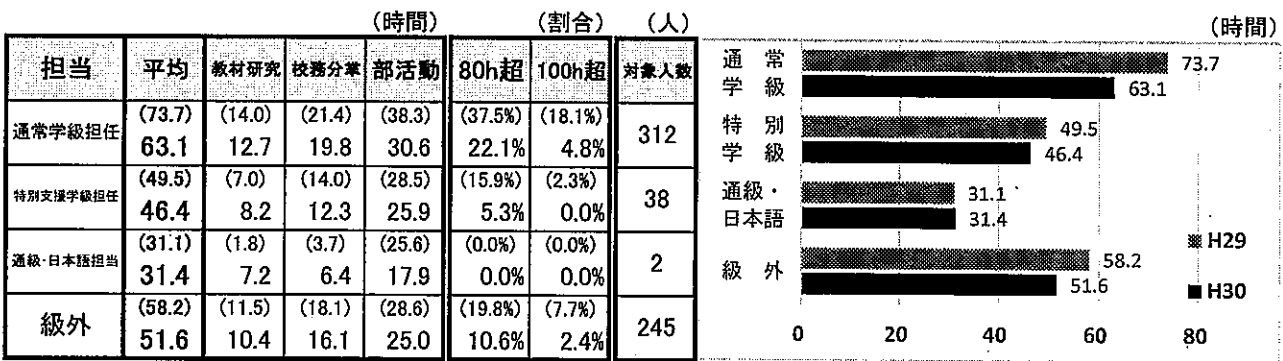
○小学校、特別支援学校においては男女の差は余り見られないが、中学校、高等学校(全日制)においては男性の方が女性よりも約10~11時間長くなっている。

(4) 担任の状況 (調査対象: 主幹教諭、指導教諭、教諭)

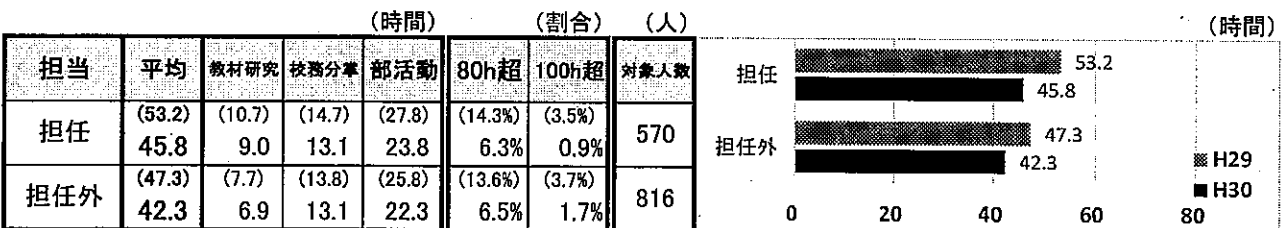
① 小学校



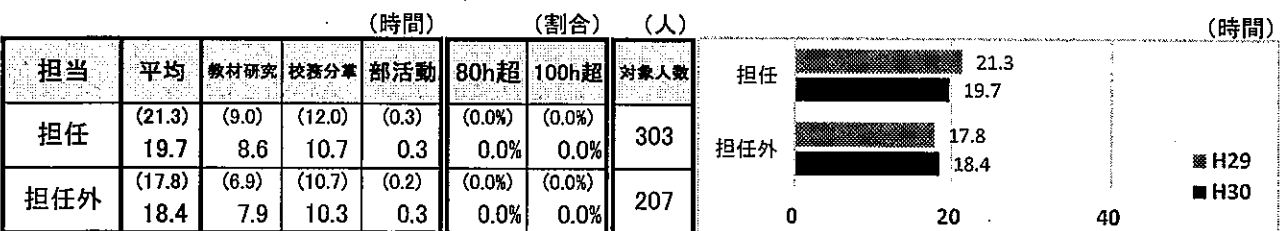
② 中学校



③ 高等学校(全日制)



④ 特別支援学校

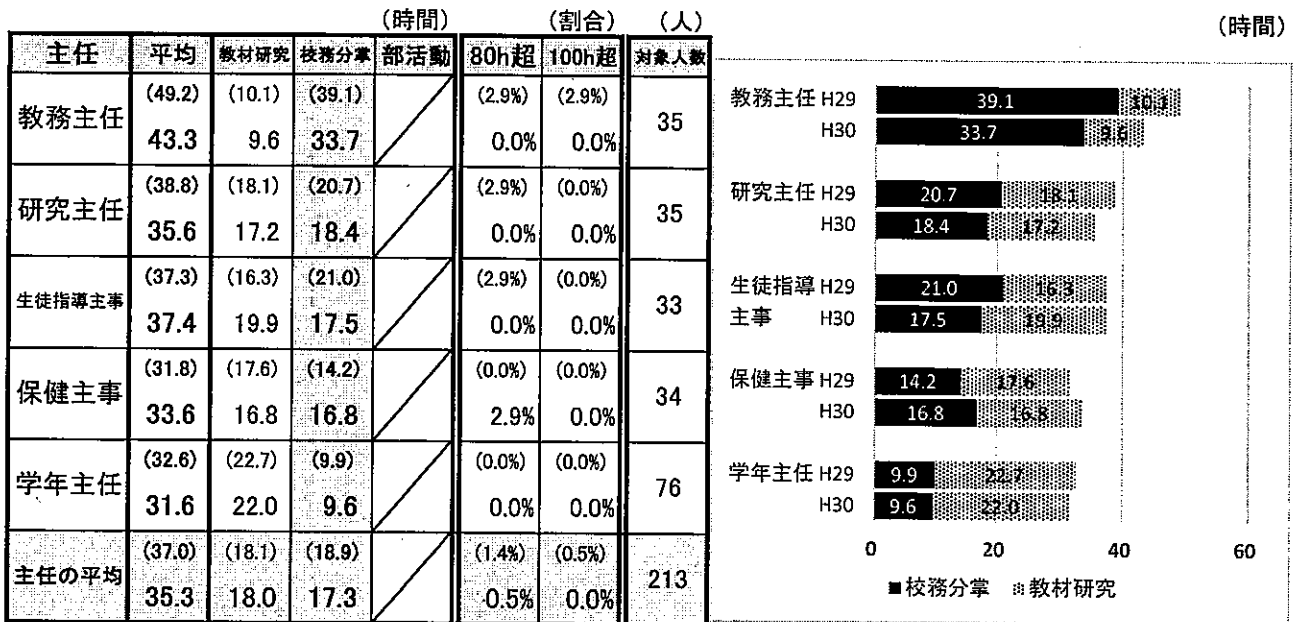


○小学校では特別支援学級担任、中学校では通級・日本語担当、特別支援学校では担任外が昨年と比べ増加している。

○中学校においては、通常学級担任と級外との、高等学校(全日制)、特別支援学校においては、担任と担任外との差が小さくなっている。(中 15.5h → 11.5h、高 5.9h → 3.5h、特支 3.5h → 1.3h)

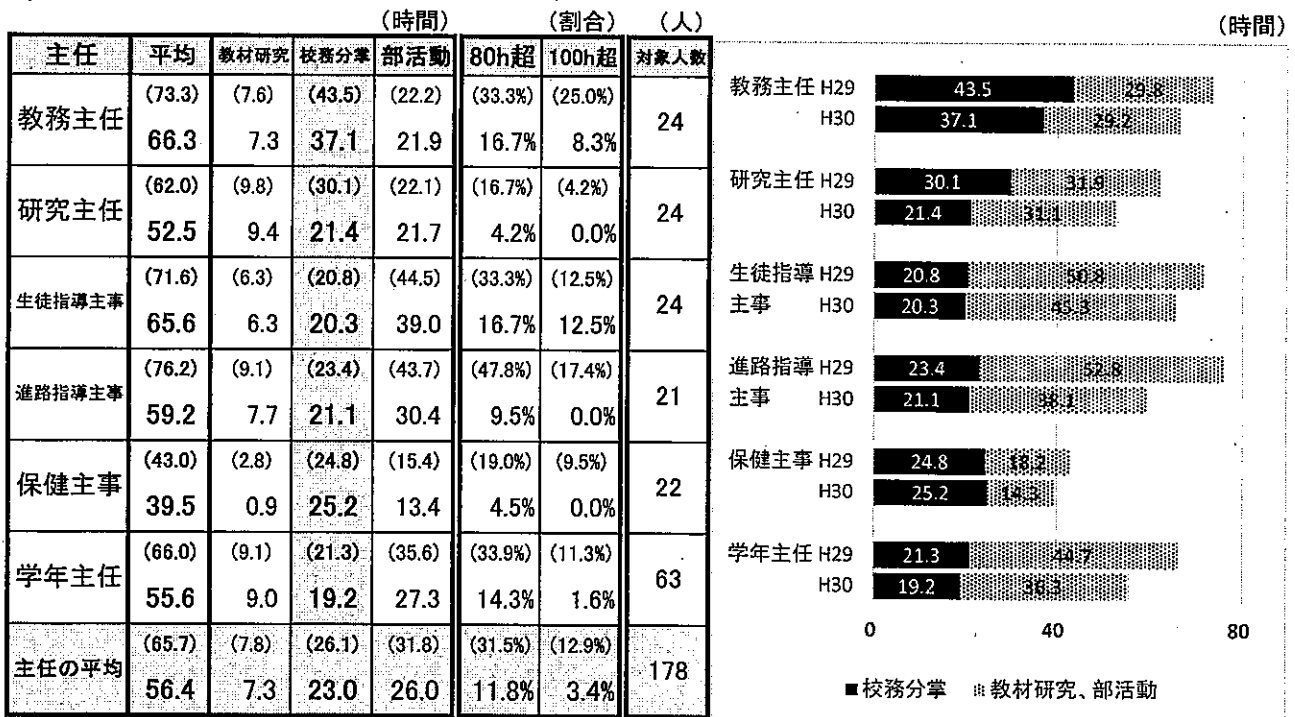
(5)主任の状況 (調査対象:主幹教諭、指導教諭、教諭、養護教諭)

①小学校



○校務分掌は、教務主任が最も長く33.7時間で、昨年と比べ5.4時間減少しているが、保健主事は2.6時間増加している。(教務 39.1h → 33.7h、保健 14.2h → 16.8h)

②中学校



○校務分掌は、教務主任が最も長く37.1時間で、昨年と比べ6.4時間減少しており(43.5h → 37.1h)、研究主任は、昨年と比べ8.7時間減少している。(30.1h → 21.4h)

③高等学校(全日制)

主任	(時間)				(割合)		対象人数	(時間)
	平均	教材研究	校務分掌	部活動	80h超	100h超		
教務主任	(55.6) 50.2	(5.6) 5.5	(36.0) 27.3	(14.1) 17.4	(15.8%) 7.9%	(0.0%) 0.0%	38	教務主任 H29 36.0 H30 27.3
生徒指導主事	(64.7) 52.7	(5.0) 3.4	(13.0) 12.0	(46.6) 37.4	(31.6%) 7.9%	(13.2%) 5.3%		38
進路指導主事	(47.4) 42.0	(5.4) 5.6	(25.9) 25.4	(16.1) 11.0	(8.1%) 2.6%	(2.7%) 0.0%	38	
総務主任	(51.8) 47.9	(5.5) 4.4	(20.2) 17.8	(26.1) 25.8	(18.9%) 10.5%	(0.0%) 0.0%		38
保健主事	(44.7) 42.3	(7.3) 5.4	(8.7) 10.3	(28.7) 26.6	(15.8%) 13.2%	(5.3%) 5.3%	38	
学年主任	(55.6) 46.8	(8.0) 6.1	(20.1) 18.1	(27.6) 22.6	(17.5%) 10.7%	(2.6%) 1.8%		112
主任の平均	(53.9) 47.0	(6.6) 5.3	(20.5) 18.4	(26.8) 23.3	(17.9%) 9.3%	(3.6%) 2.0%	302	

○校務分掌は、教務主任が最も長く27.3時間となっているが、昨年と比べ8.7時間減少している。(36.0h → 27.3h)

④特別支援学校

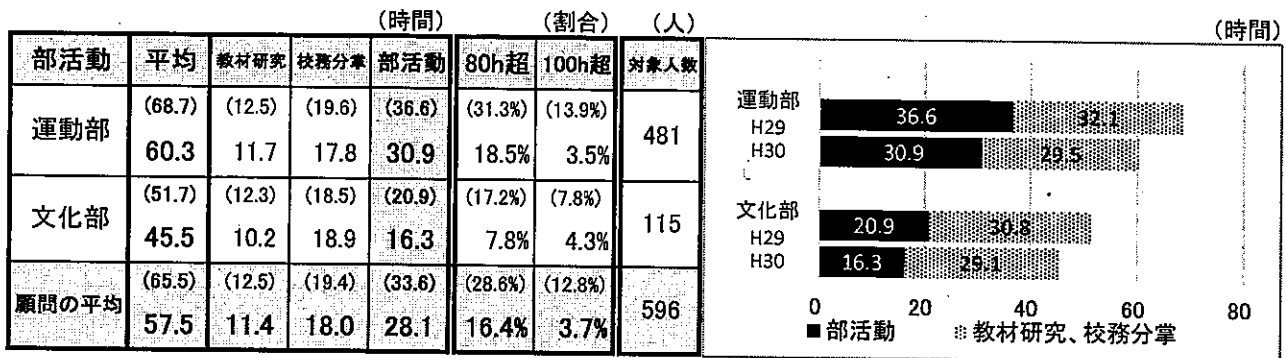
主任	(時間)				(割合)		対象人数	(時間)
	平均	教材研究	校務分掌	部活動	80h超	100h超		
教務主任	(19.7) 17.2	(5.5) 2.9	(14.0) 14.1	(0.2) 0.1	(0.0%) 0.0%	(0.0%) 0.0%	12	教務主任 H29 14.0 H30 14.1
生徒指導主事	(17.8) 20.0	(3.2) 5.9	(13.2) 13.0	(1.4) 1.1	(0.0%) 0.0%	(0.0%) 0.0%		12
進路指導主事	(18.7) 19.9	(3.9) 1.8	(14.7) 18.0	(0.1) 0.1	(0.0%) 0.0%	(0.0%) 0.0%	10	
総務主任	(19.7) 17.3	(8.3) 7.8	(11.4) 9.5	(0.0) 0.0	(0.0%) 0.0%	(0.0%) 0.0%		11
保健主事	(20.9) 19.1	(7.9) 8.6	(9.9) 8.2	(3.1) 2.3	(0.0%) 0.0%	(0.0%) 0.0%	11	
学年主任	(26.2) 22.6	(11.9) 10.1	(14.3) 12.3	(0.0) 0.1	(0.0%) 0.0%	(0.0%) 0.0%		50
主任の平均	(22.4) 20.5	(8.5) 7.7	(13.4) 12.4	(0.5) 0.4	(0.0%) 0.0%	(0.0%) 0.0%	106	

○校務分掌は、進路指導主事が最も長く18.0時間となっており、次に教務主任の順となっている。

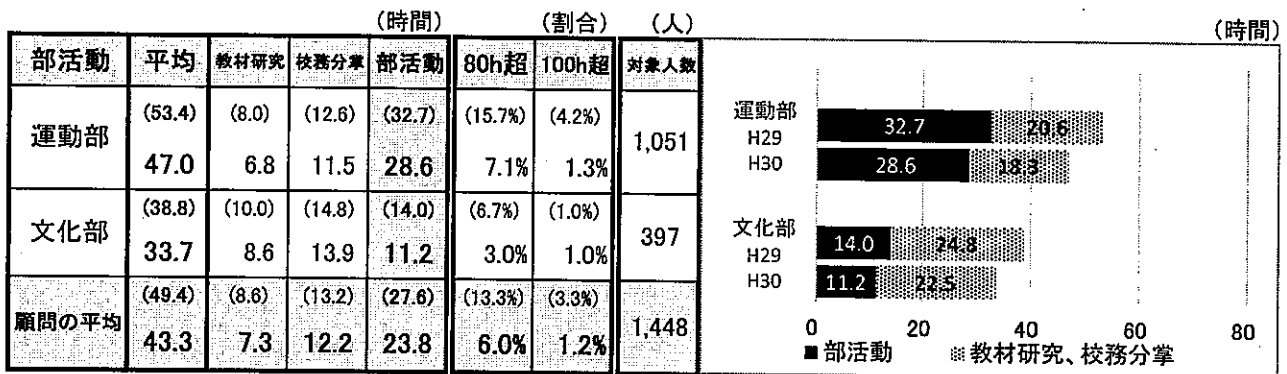
○教務主任、進路指導主事の校務分掌が昨年と比べ増加し、他の主任は減少している。

(6) 部活動顧問の状況 (調査対象: 主幹教諭、指導教諭、教諭、実習教諭・助手、講師のうち部活動顧問となっている者)

① 中学校



② 高等学校(全日制)



- 運動部顧問の部活動指導が昨年と比べ、中学校で5.7時間、高等学校(全日制)で4.1時間減少している。
- 文化部顧問の部活動指導が昨年と比べ、中学校で4.6時間、高等学校(全日制)で2.8時間減少している。
- 部活動指導は、運動部顧問の方が文化部顧問よりも、中学校で14.6時間、高等学校(全日制)で17.4時間長くなっている。