



2014  
春季号

# ほっと石川

特集1

里帰りしたトキの  
分散飼育が着々と

特集2

延ばそう! 健康寿命  
いしかわ健康  
フロンティア戦略  
2013





特集1  
里帰りしたトキの  
分散飼育が着々と…………… 2

特集2  
延ばそう!健康寿命  
いしかわ健康  
フロンティア戦略2013… 6

知事の窓……………10

ほほえみ 石川のボランティア  
幸徳園  
ポプラグループ(加賀市)…10

里山里海だより  
岩井戸地区(能登町)……………11

トピックス  
寄り道パーキングで  
景色に癒やされ  
ちょっと一息。……………12

ラ・フォル・ジュルネ  
金沢2014……………14

Information  
能登空港の愛称が  
“のと里山空港”に……………16

表紙について

■シリーズ  
県産品のある風景

九谷茶碗まつり(能美市)

石川県が世界に誇る伝統工芸の九谷焼を、年に1度、手ごろな価格で購入できるのが、「九谷茶碗まつり」です。県内のゴールデンウィークを代表するイベントには、県内外から毎年、多くの方が足を運びます。数多く並ぶさまざまな九谷焼の器に盛り付けて味わっていただきたいのが、色とりどりの野菜です。6ページからの特集2で取り上げたように、県では県民の健康づくりの一環として、1日350グラム以上の野菜の摂取を呼びかけています。色鮮やかな九谷焼の器で、たくさんの野菜をご賞味ください。

表紙イラスト制作/丸口洋平(金沢市出身)

石川県では、平成22年、感染症などによる絶滅の危機を避けるため、佐渡トキ保護センターからトキを受け入れる分散飼育をスタートしました。本州最後のトキ「能里」が能登で捕獲されてから40年ぶりの帰郷です。以来、多くのトキが石川で誕生し、成長したトキが佐渡で野生に返っており、現在、いしかわ動物園でのトキの公開に向けた準備も進んでいます。また、かつては北前船の寄港地であり、今はトキの取り組みや世界農業遺産の認定といった共通点が多い佐渡との交流も盛んになってきました。

特集①  
里帰りした  
トキの  
分散飼育が  
着々と

平成22年1月、希少種であるトキの保護に貢献するため、いしかわ動物園では、トキのつがい2組を佐渡から受け入れ、トキの飼育や繁殖に力を注いできました。

2組のつがい受け入れ  
31羽のヒナが誕生

トキの飼育の状況

	親鳥	ヒナ鳥	佐渡へ移送	
平成22年	2組(4羽)	8羽	8羽	※うち9羽は佐渡で放鳥
平成23年		9羽	8羽	
平成24年		6羽	3羽	
平成25年	1組(2羽)	8羽		※うち6羽は自然繁殖
合計	3組(6羽)	31羽	19羽	

※自然繁殖とは、野生状態と同じように産卵、抱卵し、卵をふ化させ(自然ふ化)、親鳥がえさを与えて育てること(自然育すう)をいいます。

”トキ“の保護  
繁殖に力

平成22年1月、希少種であるトキの保護に貢献するため、いしかわ動物園では、トキのつがい2組を佐渡から受け入れ、トキの飼育や繁殖に力を注いできました。

国内最多となる  
4羽の自然繁殖

昨年4月に自然ふ化したヒナは、親鳥の愛情を受けて

平成22年1月、希少種であるトキの保護に貢献するため、いしかわ動物園では、トキのつがい2組を佐渡から受け入れ、トキの飼育や繁殖に力を注いできました。

繁殖ペアが3組に

にあることが分かっており、県では今後も自然繁殖のトキを増やしていく予定です。

ぐんぐんと成長。5月には2羽が巣立ちし、いしかわ動物園初の自然繁殖を実現しました。6月には残り2羽も巣立ちし、1ペアあたりでは国内最多となる4羽の自然繁殖に成功しました。

動物園生まれの  
トキ9羽が放鳥

これまでに、いしかわ動物園生まれのトキ9羽が、野生復帰を目指す佐渡トキ保護センターから放鳥されています。自然繁殖したトキは放鳥後につがいになりやすい傾向

さらに今年1月には、国からの要請に応え、3歳のオスと2歳のメスの新たな繁殖ペアを受け入れました。これにより、いしかわ動物園では現在、つがい3組と昨春に生まれた幼鳥8羽などを飼育しています。



里山を象徴するトキ  
トキは顔が赤く、後頭部に長い冠羽があるのが特徴で、羽は薄いピンク色をしています(2~8月は体色が灰黒色)。県内では昭和30年代まで繁殖の記録が残り、豊かな里山を象徴する鳥といえます。



動物園では大型モニターでトキの様子を一般公開しています

写真提供:いしかわ動物園

写真提供:環境省

おかえりなさい  
ふるさと能登半島へ



昨年5月、平成20年9月に佐渡で放鳥された8歳のメスのトキが羽昨市に飛来しました。昨年11月に「朱里」と名付けられたそのトキは、約5カ月にわたって羽昨市に生息し、2月には珠洲市にも飛来。羽を広げ、気持ちよさそうに能登の空を再び飛び回るトキの姿が見られました。

写真提供:いしかわ動物園





▲ 佐渡トキ保護センターを見学



# トキが能登と佐渡の懸け橋に 教育や農業、観光で交流促進

県では、能登4市5町とともにトキの保護・繁殖事業の中心的な役割を担う新潟県佐渡市との交流を、世界農業遺産に認定されたことをきっかけに活発化しています。佐渡市はトキの取り組みなど能登地域との共通点が多く、お互いが連携し、一層の魅力アップに取り組んでいきます。その一つが、「能登・佐渡里山里海子ども交流事業」です。同事業では、今後、能登4市5町の全小学校(63校)の児童が佐渡市を訪れ、トキの生息地を守るための環境保全活動を学ぶことにしています。昨年10月の1回目の事業では、能登の13校から34人が参加し、佐渡市の小学生とともに生き物調査などを体験し

## 能登の小学生と農業者が訪問

また、農業者同士の交流も進み、昨年11月には能登の農業者やJA職員などが佐渡市を訪れ、トキのえさ場となる田んぼの生き物を育む農法を推進する独自の認証米制度について学びました。

## 2時間30分で結ぶ チャーター船を運航

世界農業遺産認定を機に結成した「能登・佐渡里山里海連携会議」内に今年3月、観光連携推進ワーキンググループを設置するなど、観光面での連携も進んでい

ます。その核として期待されるのが、チャーター船の定期的な運航です。チャーター船は珠洲市の飯田港と佐渡市の小木港を約2時間30分で結ぶもので、今年5〜7月の3カ月間に計12便の試験的な運航が予定されています。平成27年春に金沢まで開業する北陸新幹線や小松・能登の両空港など、さまざまな交通手段を生かした周遊ルートが考えられ、県では、モデルツアーやモデル旅行商品づくりに取り組むこととしています。

▲ 珠洲市飯田港と佐渡市小木港を結ぶチャーター船あかしあ



● 問い合わせ  
県里山創成室 TEL 076(225)1478



公開ケージの完成イメージ(いしかわ動物園)

# トキの繁殖・飼育ケージを増設 公開展示見据えた計画も進行中

## 12月に完成 新規ペアを受け入れ

3歳のオスと2歳のメスの新たなペアを受け入れるため、いしかわ動物園では昨年12月、繁殖・飼育ケージを増設しました。完成したケージは平屋建て約310㎡の広さで、飼育室2部屋、繁殖室1部屋、予備室1部屋を配置。とまり木や池、えさ場をつくり、ゆったりと飼育できる環境が整いました。

## 里山環境を再現した 公開ケージを計画

県では今後、国による分散飼育地でのトキの公開基準の策定を受けて、いしかわ動物園での公開展示に向けた計画を策

定する準備を進めていきます。計画では、新たな公開ケージの設置場所として、動物園内の調整池に面したエリアを予定。えさ場にもなる湿地や候補地の傾斜を生かして柵田状の地形をつくるなど、かつてトキが暮らしていた里山の景観を再現する考えです。加えて、ケージの中央には柱を設置せず、天井や側面には衝突防止用のネットを張り、トキが、安全で自由に飛び回る空間を確保。さらにトキを驚かすことなく観察できるようにマジックミラーを設置し、その姿を多くの方に見ていただける施設にしたいと考えています。



▲ 昨年12月に増設した繁殖・飼育ケージ

● 問い合わせ  
県自然環境課  
TEL 076(225)1477  
いしかわ動物園  
能美市徳山町600 TEL 0761(51)8500  
開園時間/午前9:00~午後5:00(4~10月)  
午前9:00~午後4:30(11~3月)  
休園日/毎週火曜  
ホームページ www.ishikawazoo.jp/



# 特集 ② 延ばそう！健康寿命

## いしかわ健康フロンティア戦略 2013



少子高齢化が進む現代社会のキーワードの一つが「健康寿命」です。平成24年の国のデータによると、石川県の健康寿命は日本海側では男女とも2位でしたが、さらに健康寿命を延ばすため、県では、平成25年度から5年間の指針となる「いしかわ健康フロンティア戦略2013」を策定。健康づくりのための普及啓発や働く世代の健康づくりの支援などさまざまな施策に取り組み、活力あふれる高齢社会の実現を目指していきます。

### 4つを重点に戦略推進

日本人の死因の約6割は、がんや脳梗塞など「生活習慣病」が引き金となる病気です。また、高齢化によって介護が必要なお年寄りの数は、年々増加しています。さらに、県内では、野菜摂取量の減少や、心筋梗塞などによる死亡率の増加といった課題が挙げられます。

そんな中、単なる長寿ではなく、元気に自立して暮らすことのできる「健康寿命」の延伸を目的に作成したのが、「いしかわ健康フロンティア戦略2013」です。

同戦略では、平均寿命の延び以上に、健康寿命を延ばすため

**重点1** 県民一人ひとりの正しい食生活等の実践

**重点2** 生活習慣病の発症と重症化の予防

**重点3** 運動の習慣化で介護予防

**重点4** 健康づくりをサポートする組織の整備

これらの施策を重点的に取り組んでいます。

※健康寿命とは平均寿命から日常生活が寝たきりなどで制限される期間を引いたものです。

## 重点1

# 県民一人ひとりの正しい食生活等の実践

**もっと野菜プロジェクト MYP350**  
1日350グラム以上の野菜摂取で生活習慣病を予防

健康づくりの推進には、県民一人ひとりが正しい食生活や適切な運動を心がけることが重要です。県ではそのサポートの一環として平成24年から「もっと野菜プロジェクト(MYP350)」を進めています。

これは、成人の必要量とされる1日350グラム以上の野菜の摂取を促す取り組みです。一般的に野菜には心臓病や脳卒中などの循環器疾患や消化器系のがんの予防に効果のある栄養素が多く含まれるとされています。

しかし、平成23年度の県民健康・栄養調査によると、県民(成人)の1日あたりの摂取量の平均は、295グラムにとどまっています。プロジェクトの取り組みとして、健康への効果や手軽な摂取方法をまとめた「野菜の健康科学ブック」の作成と県内の高校3年生などへの配布、県内13カ所



▲もっと野菜を食べようをテーマにキャンペーンを実施

で野菜をたくさん取るコツなどを紹介する「もっと野菜出前教室」の開催、食べた野菜料理でポイントを取得できるキャンペーンの実施など、さまざまな活動を行っています。

### 350グラムの野菜の量は?

例えば.....

小松菜	1/3把	100グラム
ニンジン	大1/4本	50グラム
タマネギ	小1/2個	50グラム
キャベツ	中1/8玉	60グラム
サインゲン	3本	20グラム
キュウリ	小1/2本	40グラム
ミニトマト	3個	30グラム

目安は両手に山盛り1杯分。いろいろな種類の野菜を食べましょう。

健康づくりの推進には、県民一人ひとりが正しい食生活や適切な運動を心がけることが重要です。県ではそのサポートの一環として平成24年から「もっと野菜プロジェクト(MYP350)」を進めています。

## 重点2

# 生活習慣病の発症と重症化の予防



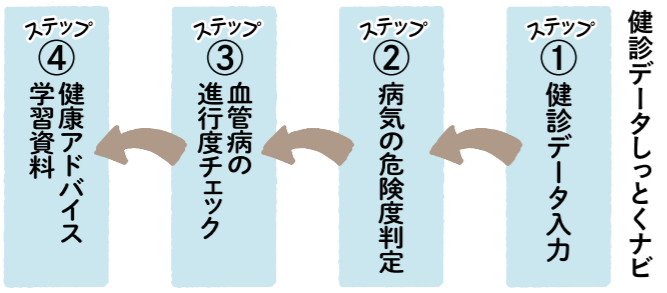
▲データを日ごろの健康づくりに生かしましょう

生活習慣病は、自覚症状があまり見られないものの、そのまま放っておくと、心筋梗塞や脳梗塞など、命に関わる病気を発症する危険が高まります。また、生活習慣病の早期発見は健康診断でしかできません。ただ、健康診断で異常が指摘され

### 健康データしっとくナビ

## 健康診断のデータから自分自身の状態を確認

でも、本人が問題意識を持ちにくく、生活改善や治療に至らない場合が多く見受けられます。そこで、県では、健康診断の結果から、自分自身の体を知り、予防への意識を高めるためのサイト「健康データしっとくナビ」を開発しました。



●健康データしっとくナビ  
www.shittoku-navi.com  
しっとくナビ 検索



# ふれて、ためして、 たしかめて

## 「ほっとあんしんの家」 リニューアル

バリアフリー体験住宅



私たちが  
案内します



作業療法士  
寺田 佳世さん

リハビリテーションエンジニア  
北野 義明さん

今年2月、県リハビリテーションセンター内にある「ほっとあんしんの家」(金沢市)がリニューアルオープンしました。「あんしんの家」は、高齢者や障害のある方が安心して生活できる住環境を、体験を通して相談できる施設です。今回のリニューアルでは、最新の設備を数多くそろえ、重度障害のある方も在宅で自立した生活が送れる環境を提案しています。今後、団塊の世代の高齢化が進み、介護される方が増える予想されています。また、あんしんの家は福祉・医療技術を磨く研修や企業の研究開発などの場としても利用できます。ぜひ一度、体験してみてください。



### 日本初！ロボットアームを導入

ロボットアームを、日本で初めて導入しました。自分の息や各種スイッチに反応して上下し、腕の力が弱い方でも自分で食事や作業をすることができます。



### 目の動きでリモコン操作 外出先からも状況を確認

モニター画面に向けた目の動きでテレビやエアコンなどの操作やメール等の文字入力ができる装置を整備。スマートフォンやタブレット端末を使い、外出先から自宅の様子を確認できるシステムや、見守りロボットなども体験できます。これらを総合的に整備したのは北陸で初めてです。



### リフトを使えば自力で部屋を移動

手足に障害があっても、天井走行リフトがあれば、各部屋を行き来できます。今回、玄関や車庫まで移動できるよう、レールを増設しており、自分の力だけで外出までできる設備になりました。



### 最適な車いすや歩行器をチェック

車いすや歩行器などを多数展示。車いすは座面の高さや奥行、背もたれの角度などが変えられ、さまざまな操作機器を使って運転でき、歩行器も障害のある方の身体状況などに合わせて細かく調整できます。一人ひとりに最適な車いすを作ることができます。



### 2.5センチ間隔で手すりなどを調整

障害のある方一人ひとりの体格や状態はさまざまであり、もちろん、最も使いやすいトイレや風呂のつくりは違います。ここでは移動式の壁に2.5センチ間隔で穴が開けられ、空間の広さや手すり・便座などの位置を自由に変わられ、本人に適した配置を調べられます。



●問い合わせ  
県リハビリテーションセンター  
金沢市赤土町二13-1 TEL 076 (266) 2869  
開館日：祝日、年末年始を除く毎日9:00～17:00  
※見学自由。相談がある場合は事前にご予約ください

## 重点3

# 運動の習慣化で 介護予防



▲出前講座でロコモの予防を推進

50代になると関節などの機能が低下し始め、腰やひざの痛みを自覚する方が増えています。これらの症状の進行、骨折や脊椎の病気などによって、要介護になったり、その危険が高まったりする状態を「運動器症候群(ロコモティブシンドローム、略称ロコモ)」と言います。ロコモは、認知症や脳血管疾患とともに要介護状態を招く主な原因の一つで、その予防は健康寿命の延伸に欠かせません。そのため、県では、50代以上の方を対象に、平成25年度からロコモ予防事業に力を注いでいます。同事業では、企業や地域などに、ロコモを予防するトレーニング法などを教える健康運動指導士を派遣する「ロコモ予防出前講座」を実施。このほか、地域のロコモ予防のリーダーを育成する研修会も開催しています。ロコモは若いうちからの予防が大事です。運動の習慣化やバランスの良い食生活を送ることなどを心がけていきましょう。

## 重点4

# 健康づくりを サポートする 組織の整備

いしかわ健康づくり  
応援企業等  
連絡協議会

## 142の企業・団体が参加 がん検診や 健康づくりを支援

健康づくりをサポートしていくためには、行政だけでなく、社会全体で支えていく体制が不可欠です。県では平成22年、その体制づくりに向け、県内企業や関係団体などが参加する「いしかわ健康づくり応援企業等連絡協議会」を設立しました。同協議会には現在、142の企業・団体などが加盟し、がん検診などの受診率向上や健康づくりの推進に取り組みしています。例えば、毎年10月を中心、がん検診の受診

を呼びかける街頭キャンペーンを企画。平成25年度は、各種イベントや県内のスーパー・デパートなど58カ所でも実施しました。また、店舗や会社窓口にて特定健診の受診を勧めるポスターを貼ったり、社員対象の健康講座を開いたりするなど、参加企業・団体では多彩な取り組みで社員や家族、地域住民の健康づくりに知恵を絞っています。

がん検診や特定健診の受診率向上を目指すためのマスクotteキャラクター「けんしんくん」



ロコモ予防には  
「片脚立ち」や「スクワット」  
を毎日続けると効果的!!

●問い合わせ  
県健康推進課 TEL 076 (225) 1584

運動器  
症候群  
予防事業

## 50代からの足腰強化 「ロコモ」予防で 要介護状態防く

50代になると関節などの機能が低下し始め、腰やひざの痛みを自覚する方が増えています。これらの症状の進行、骨折や脊椎の病気などによって、要介護になったり、その危険が高まったりする状態を「運動器症候群(ロコモティブシンドローム、略称ロコモ)」と言います。ロコモは、認知症や脳血管疾患とともに要介護状態を招く主な原因の一つで、その予防は健康寿命の延伸に欠かせません。そのため、県では、50代以上の方を対象に、平成25年度からロコモ予防事業に力を注いでいます。同事業では、企業や地域などに、ロコモを予防するトレーニング法などを教える健康運動指導士を派遣する「ロコモ予防出前講座」を実施。このほか、地域のロコモ予防のリーダーを育成する研修会も開催しています。ロコモは若いうちからの予防が大事です。運動の習慣化やバランスの良い食生活を送ることなどを心がけていきましょう。

## あなたのロコモ度を チェック

1つでも当てはまると  
ロコモの心配があります。  
注意してください。

- 1 家の中でつまずいたり、滑ったりする
- 2 階段を上るのに手すりが必要である
- 3 15分くらい続けて歩くことができない
- 4 横断歩道を青信号で渡りきれない
- 5 片脚立ちで靴下がはけなくなった
- 6 2キロ(1リットルの牛乳パック2本程度)ほどの買い物をして持ち帰るのが困難である
- 7 家のやや重い仕事が困難である(掃除機の使用、布団の上げ下ろしなど)



# 猿鬼伝説が伝わる山里 “地元学調査”で魅力再発見

里山里海だより



天領の庄屋として栄えた歴史を今に伝える文化財「中谷家」で、丸の内朝大学の受講者と地域振興について話し合いました

能登空港から車で約20分、平成23年に県の先駆的里山保全地区に選定された岩井戸地区は、標高544メートルの鉢伏山を水源とする町野川が流れ、周囲には美しい棚田が広がっています。ゆったりとした時間が流れる山里には悪さを繰り返す猿鬼を神様が退治したという伝説が残り、祭りの際に親戚やお世話になった方を招く「ヨバレ」農耕儀礼の「あえのこと」など、今でも地域の伝統

や文化が大切に受け継がれています。地域活性化の取り組みも活発で、その一つが「猿鬼歩こう走ろう健康大会」です。仲秋の自然と歴史に触れながらウォーキングやマラソンを楽しむイベントは、今年28回目を迎え、県内外から約1200人もの方が参加するそうです。3年前からは「地元学調査」をスタート。調査では、学生が集落内を歩き、集落に暮らす人と会話する中で、「よそ者」の視点で岩井戸地区の魅力を探り、それを住民向けに発表しています。この活動を通して、地元にとっては当たり前と感じている中にも、地域の宝がたくさんあることを発見しました。現在、東京のビジネスパートナーが通う「丸の内朝大学」と連携し、これらの魅力をどう生かすか知恵を絞っているところで、活性化に向けた取り組みに拍車がかかっています。

## 岩井戸地区 (能登町)



### 観光地でなく、関係地づくりを

「地元学調査は半年に1度のペースで実施し、岩井戸地区の全5集落を1カ所ずつ、学生たちに回ってもらい、住民も知らなかった岩井戸の魅力がたくさん発見できました。これら一つひとつは、地域に活力を吹き込むための大切な切り口です。都市部の人たちが、ふるさとのような懐かしさを感じて何度も足を運んでもらえるよう、単なる観光地ではなく、住民と心でつながる関係地づくりを進めていきたいと思ひます」

● 岩井戸地区振興協議会会長 水口政弘さん(左)

● 地域コーディネーター 山崎昭宏さん(右)



## 動物とふれあい 命の大切さを肌で

動物を飼うときには、その命に重い責任を負わなければなりません。この経験を通して、多感な子どもには育てる喜びや別れの悲しみなどが刻まれるでしょう。命の尊さを学ぶのに、これほどいい経験はないと思います。しかし、マンションやアパート暮らしの家庭が増え、動物を飼いたくても飼えないケースが増えています。だからと言っただけではありませんが、動物園や水族館を訪れて動物たちとせひふれあってほしいと思います。これまで大型ハイビジョンモニターのライブ映像で見ることができなかった、いしかわ動物園のトキも、公開展示に向けた準備を進めています。公開展示ではトキの棲む里山の環境を再現し、臆病なトキを驚かせることなく間近で観察できるよう工夫を凝らしていきたいと考えています。本州最後の生息地となった能登から姿を消して40年余り。県民の記憶の中に生きるトキを、再び肉眼で見られる日が、本当に待ち遠しいですね。

動物も植物も冬の眠りからさめる春。能美市のいしかわ動物園では、鳥たちのひなが誕生ラッシュを迎えます。小さな体を必死にふるわせ、親鳥にエサをねだるひなの姿に、いとしさが募ります。私がまだ小学校低学年のころ、両親にせがんで犬を飼ったことがあります。エサやりはしましたが、散歩まで手が回りませんでした。両親も仕事で忙しくて世話ができず、ある日、学校から帰ると犬がいなくなっていました。「どこへいったの」。泣いて訴える私に、母は「かわいそうだから、よその人にあげた」と申し訳なさそうに答えました。それから半年ほどたち、用事で母の実家へ行ったところ、その犬がいたので。犬は庭先を元気に走り回り、新しい飼い主となった。弟にすっかりなついて私には目もくれません。寂しさとは別の悪さを見せながら、しょんぼりと家に帰ったのを思い出します。



「おばちゃん、元気か」。そんな何気ない会話を交わしながら楽しく作業に取り組みます



ふれあい祭りには町内から多くの方が足を運びます

● 問い合わせ  
幸徳園ポプラグループ  
代表 長谷川 敏子  
TEL 0761 (74) 1609 (幸徳園)

smile 石川のボランティア

ほほえみ

こうどくえん 幸徳園  
ポプラグループ  
(加賀市)

障害者の作業を手伝い32年。  
ふれあいが活動の楽しみに

施設と32年間にわたって二人三脚で取り組んできた活動は高い評価を受け、昨年には緑綬褒章を受章しました。「これまで続けられたのは、園の皆さんとのふれあいが楽しかったからです」と話すのは代表の長谷川敏子さん。作業の休憩時間には、施設の利用者がメンバーの肩をもむなど、和やかな雰囲気があります。グループのメンバーはみな、町内の主婦で、活動を通して住民と利用者の交流も深まっているそうです。笑顔で続けるボランティアが、地域と福祉施設を結ぶ懸け橋にもなっています。



「寄り道パーキング」整備箇所一覧

● 完成済みの寄り道パーキング（～平成25年度）

名称	場所	眺望
木ノ浦	珠洲市折戸町	勇壮な木ノ浦海岸、日本海に沈む美しい夕日
寺家 (直売所あり)	珠洲市三崎町寺家	能登半島内浦の穏やかな海に幻想的に浮かぶ立山連峰
金蔵 (直売所あり)	輪島市町野町金蔵	「にほんの里100選」に選ばれたゆるやかに広がる棚田
ゾウゾウ鼻	輪島市小池町	奇岩ソウゾウ鼻、七ツ島の眺望
男女滝	輪島市西二又町	夫婦のように寄り添い流れる2本の滝
春蘭の里 (直売所あり)	能登町鮭尾	白壁黒瓦の美しい家並み、農家民宿
鹿波	穴水町鹿波	赤く彩るヤブツバキ、青く輝く七尾湾
ながさき	七尾市能登島長崎町	岩礁に浮かぶ立山連峰、塩・みそづくりの里
黄門橋	白山市吉野	急流がつくり出す絶壁の手取峡谷、白山眺望
不老橋	白山市吉野	四季折々の美しい手取峡谷
湖東	加賀市中島町	コハクチョウが舞う白山眺望(初冬)
さえぐさの丘	加賀市清水町	里山・田園風景、白山眺望

● 平成26年度完成予定

名称(仮称)	場所	眺望
大谷	珠洲市馬繰町	日本海からの朝日と沈む夕日の両方を楽しめる(6月中下旬)
上大沢	輪島市上大沢町	能登の里山里海景観を代表する「間垣の里」
千畳敷	能登町小浦	広大な岩畳、湾曲する内浦の海岸線
巖門入口	志賀町富来牛下	能登金剛を代表する巖門へのエントランス
神子の里	羽咋市神子原町	広大な棚田景観
小川	白山市小川町	白山眺望
対山橋	白山市木滑	手取峡谷の絶景
百万貫の岩	白山市白峰	巨大な県指定天然記念物「百万貫の岩」

各スポットの詳しい情報は「いしかわ風景街道」ホームページをご覧ください。

いしかわ風景街道

検索



● 問い合わせ

県道路建設課  
TEL076(225)1721

能登は日本の原風景ともいえる里山里海、加賀は霊峰白山と手取峡谷など、県内には、見ているだけで心が癒やされる美しい景観がたくさんあります。

県では平成24年度から、これら魅力的な風景が広がる道「いしかわ風景街道」に沿いに、寄り道パーキングを整備しています。寄り道パーキングには、周辺の見どころなどを紹介する道路案内板や駐車スペースを整備するのに加え、特産品の直売所などを設置しているところもあり、地域住民と訪れた人たちの交流拠点にもなっています。

現在、12カ所で寄り道パーキングが完成し、北陸新幹線金沢開業までに新たに8カ所を整備する予定です。県では、今後もさらにパーキングを増やしていく計画で、魅力あふれる立ち寄りスポットを用意した「おもてなしのみち」で、石川を訪れた皆さんに快適なドライブを楽しんでもらいたいと考えています。

能登地域  
世界農業遺産の里山里海景観

加賀地域  
四季折々の変化に富む霊峰白山と手取峡谷の眺望



【金蔵】

「にほんの里100選」に選ばれたゆるやかに広がる棚田の撮影スポット。特産品の直売所も備えています



【さえぐさの丘】

加賀温泉郷へのアクセス道路にあり、田園風景の向こうに霊峰白山がそびえる姿が印象的です



北陸新幹線金沢開業までに  
20カ所で完成予定

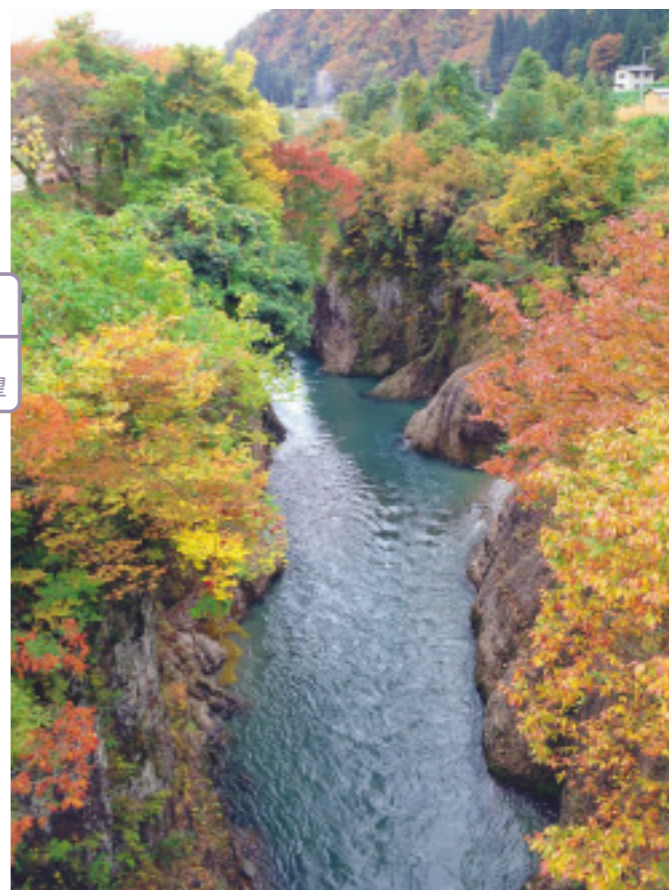
寄り道パーキングで  
景色に癒やされ  
ちょっと一息。

家族みんなで  
巡ってみよう。



【黄門橋】

パーキングに隣接する黄門橋からは手取峡谷と白山の眺望が自慢。ダイナミックな自然が広がっています







今年のテーマ

# プラハ・ウィーン・ブダペスト ～三都物語～

中世から19世紀にかけて栄華を誇ったヨーロッパ随一の名門王家・ハプスブルク家が統治した中欧の3都市、プラハ（チェコ）、ウィーン（オーストリア）、ブダペスト（ハンガリー）。美術や音楽など華やかな歴史に彩られたこれらの古都ゆかりの音楽家の作品を特集します。有料（約60公演）、無料（約110公演）合わせて約170公演を予定し、県立音楽堂や金沢市アートホールをメイン会場に、JR金沢駅周辺やしいき迎賓館などでも披露。金沢の街中がクラシック音楽一色に包まれます。



# ラ・フォル・ジュルネ

金沢 2014  
KANAZAWA FUKUI ISHIKAWA TOYAMA

## クラシックで感じる 中欧の3都市 プラハ、ウィーン、 ブダペスト



### おすすめの公演はこちら

※やむを得ず内容等に変更が生じる場合があります。ご了承ください。

キーワードは「郷愁」と「ダンス」。ドボルザークなど人気の作曲家を大特集！

■ 5 / 4 (日・祝) 午後 1:30 ~ 県立音楽堂コンサートホール

### プラハを流れる モルダウ川の情景が 浮かぶ名曲

民族の歴史をテーマに、豊かな自然や街の風景、伝説的な英雄などが描かれたチェコ音楽の金字塔。特に「モルダウ」はよく知られた作品です。



京都市交響楽団

- 出演 / 京都市交響楽団、井上道義 (指揮)
- 演奏曲 / スメタナ：連作交響詩「わが祖国」よりモルダウほか
- 料金 / S:2500円、A:2000円

■ 5 / 5 (月・祝) 午後 1:30 ~ 県立音楽堂コンサートホール

### 絶大な人気を誇る名曲を堪能しよう

クラシック史上屈指の名曲ドボルザークの「新世界より」。アメリカに渡ったドボルザークが祖国チェコへの郷愁をつづった傑作で、第2楽章は「家路」という歌でも親しまれています。



タタルスタン国立交響楽団

- 出演 / タタルスタン国立交響楽団、A.スラドコフスキー (指揮)
- 演奏曲 / ドボルザーク：交響曲第9番「新世界より」
- 料金 / S:2500円、A:2000円

■ 5 / 6 (火・振休) 午後 1:00 ~ 県立音楽堂邦楽ホール

### 室内楽の人気作品を楽しもう

チェコとハンガリーの偉大な作曲家2人の弦楽四重奏曲を堪能しましょう。特に「アメリカ」は同時期に生まれた交響曲「新世界より」の姉妹作品で、人気の高い弦楽四重奏曲。冒頭の民謡風のメロディが郷愁を誘います。



モディリアーニ弦楽四重奏団

- 出演 / モディリアーニ弦楽四重奏団
- 演奏曲 / ドボルザーク：弦楽四重奏曲第12番「アメリカ」、ドホナーニ：弦楽四重奏曲第3番
- 料金 / 1500円

■ 5 / 6 (火・振休) 午後 2:30 ~ 県立音楽堂コンサートホール

### バイオリン協奏曲の傑作

バイオリン、フルートの名手2人が名曲を披露。東洋風で哀愁漂うドップラーの名曲とバイオリン協奏曲の傑作として名高いブラームスの作品。第3楽章はハンガリー・ジプシー風の活気にあふれた華やかな曲です。



工藤重典◎武藤章 ドミトリー・マフチン ©James Mc Millan

- 出演 / オーケストラ・アンサンブル金沢、井上道義 (指揮)、工藤重典 (フルート)、ドミトリー・マフチン (バイオリン)
- 演奏曲 / ドップラー：ハンガリー田園幻想曲、ブラームス：バイオリン協奏曲
- 料金 / S:2500円、A:2000円

### TOPICS

#### 圧巻！180人のステージ

5 / 4 (日・祝) 午前 11:00 ~ 県立音楽堂コンサートホール

毎年、全日本吹奏楽コンクールで優秀な成績を収めている大阪桐蔭高校がラ・フォル・ジュルネ金沢2014に登場します。総勢180人がステージで演奏する姿は見ごたえ十分。大人顔負けの演奏をお楽しみください。

- 出演 / 大阪桐蔭高校吹奏楽部、梅田隆司 (指揮)
- 演奏曲 / コダーイ：組曲「ハーリ・ヤーノシュ」ほか
- 料金 / 1500円



#### 合唱の日

5 / 4 (日・祝) 午後 1:00 ~ 県立音楽堂交流ホール

県内外の合唱団の皆さんが今回のラ・フォル・ジュルネのテーマ「プラハ・ウィーン・ブダペスト」にちなんだ曲を歌います。会場に来られた方と一緒に歌う曲もありますので、ぜひ参加してみてください。

問い合わせ・チケット

ラ・フォル・ジュルネ金沢チケットボックス  
金沢市昭和町20-1 石川県立音楽堂内 TEL076(232)8118

最新情報は  
ホームページをご覧ください

www.lfjk.jp

老若男女あらゆる人たちがクラシック音楽に熱狂する1週間、「ラ・フォル・ジュルネ金沢」を今年もゴールデンウィークに開催します。世界各地で活躍する音楽家たちが金沢の街に集合！肩ひじ張らずに一流の演奏が楽しめる年に一度の祭典へ、ぜひお子さまや友達と一緒に足を運んでみてください。

北陸エリア (福井・石川・富山)

4.29 (火祝) ▶ 5.6 (火振休)

オープニング公演 4.29 (火祝)

石川県立音楽堂 4.29 (火祝) ▶ 5.6 (火振休)  
金沢市アートホール 5.3 (水祝) ▶ 5.5 (木祝)



# 能登空港の愛称が “のと里山空港”に

## 全国から寄せられた 3000件以上の中から決定！

能登と首都圏を結ぶ能登空港の愛称が、「のと里山空港」に決定しました。昨年行われた愛称の公募には全国から3000件以上の応募がありました。全国の皆さんや有識者の方々の意見を踏まえて決められた「のと里山空港」は、能登の里山の豊かな緑の中に降り立つ空港にぴったりなネーミングといえます。県では今後、この愛称を航空会社の機内誌や観光パンフレットに掲載するなど、積極的にPR。地元の方が愛着を感じる「マイ空港」としての意識をさらに高めるとともに、首都圏での認知度向上にも取り組んでいきます。

●問い合わせ 県空港企画課…………… TEL 076 (225)1336




「温泉旅行」へは  
半年に1回は行く。  
「温泉」へは週に10回は行く。



北陸唯一※1の  
「天然温泉」  
掛け流しの大浴場と  
露天風呂。※2

キッチンに立つ時間が減った。  
2人で居る時間が増えた。



北陸唯一※1。  
朝食晩、  
メニューを選べる  
お食事を  
ご予約不要で  
毎日ご用意。※3

▲お食事一例(一般棟)

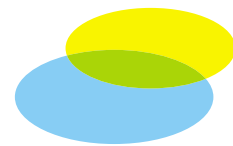
「いざという時」の安心があるから、  
「いま」を楽しめる。



北陸唯一※1、  
24時間  
体制での  
終身介護を  
実施。※4

【広告】

人生を、満開に。



ワオリティ・シニアマンション

## スプリングライフ金沢

三谷商事グループの介護付有料老人ホーム

ゆとりの「一般居室」と  
安心の「介護居室」

北陸唯一※1の24時間  
介護・看護体制。※4

終身介護をお約束。※5  
介護居室への住み替え費用も不要。

経験豊富なスタッフ &  
充実した共用施設。

資料請求・ご見学・体験入居のお問い合わせは

☎ 0120-132-871

スプリングライフ金沢

検索

パンフレットを  
お送りします▶

事業主体 / スプリングライフ金沢 株式会社

※当社は三谷商事(株)の100%出資による会社です。

石川県金沢市栗崎町4丁目80番地2

Tel.076-238-8000 Fax.076-237-2323 http://springlife.jp/

(社)全国有料老人ホーム協会 正会員 石川県指定介護保険特定施設(一般型特定施設)

石川県指定第1770100012

※1 介護ビジョン編集部による地域別調査レポート(H22年6月)に基づく。北陸とは石川県・富山県・福井県の3県を指します。※2 天然温泉(泉質)ナトリウム・カルシウム塩化物強塩泉(効能)神経痛、関節痛、冷え性、慢性婦人病等 当ホームの天然温泉は、泉温が高いので井戸水を加水しています。※3 写真は実際のお料理の一例です。※4 夜間時(17:30~翌8:30)は看護職員1名・介護職員2名(最少人員各1名ずつ)の配置となります。※5 入居者の行動が、他の入居者又は、従業員の生命に危害を及ぼし、又は、その危害の切迫した恐れがあり、かつホームにおける通常の介護方法及び接遇ではこれを防止することができないときは、契約解除となる場合がございます。

### 前略 石川県知事

県政に対する  
ご意見・ご提言を  
お寄せください



住所・郵便番号・氏名・年齢・職業をご記入の上、  
郵便またはファクスでお送りください。

〒920-8580 (住所の記入不要)  
石川県広報広聴室『前略 石川県知事』あて  
TEL 076 (225) 1362 FAX 076 (225) 1363

### ふるさと納税

「ふるさと石川」の魅力アップに活用します。  
県外在住のご協力者を紹介してください。

●問い合わせ  
石川県県民交流課 TEL 076 (225) 1361  
www.pref.shikawa.lg.jp/kenmin/furusatonouzei/