



2008
新春号

ほっと石川



特集1

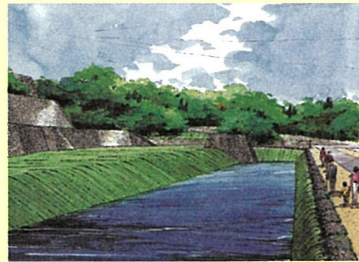
本物志向の
整備で高まる
金沢城の魅力

特集2

能登復興へ

いもり堀 の段階復元

県庁跡地に面した城の外縁部で、緑地となっている「いもり堀」跡では、水をたたえた堀を整備する予定です。埋蔵文化財調査などを行い、現在、専門家のアドバイスを受けながら設計を進めています。



平成22年春 「河北門」完成



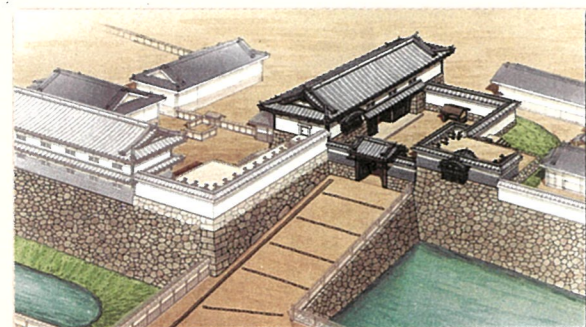
保存 石川門 事業期間
平成18年度～25年度



今回の保存修理は昭和33年以来で、太鼓塀などを解体して行う大規模なものです。県では、情緒ある藩政期の姿を再現するために、現在のコンクリート製の控柱（塀を支える柱）を木製に復元します。

復元 河北門 事業期間 平成18年度～22年春

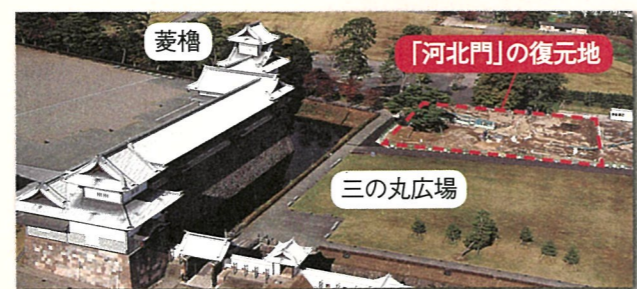
河北門は、石川門同様に一の門、二の門を備えた重厚な桁形門です。金沢城のほとんどが焼失した宝暦の大火（1759年）後、三御門の中で最初に再建された門で、実質的な正門とされています。



新丸方面からの河北門の完成イメージ



石川門方面から見た河北門二の門のイメージ図



本丸方面から見た河北門の復元地

特集 1

本物志向の 整備で高まる 金沢城の魅力

加賀藩の栄華を今に伝える金沢城公園は、特別名勝「兼六園」とともに、県民や観光客に親しまれる県都金沢のシンボルです。現在、その魅力に一層の磨きをかけるため、河北門の復元整備が進められています。

城内最大規模の 門がよみがえる

「河北門」の復元整備は、平成22年春の完成を目指して、昨年11月に着工しました。「河北門二の門」は、高さ約12メートル、長さ約27メートルで、「石川門」を一回り大きくした城内最大規模を誇ります。

18年度から埋蔵文化財調査を実施し、その結果や明治期の古写真、文献をもとに、専門委員会が設計内容について慎重に検討を重ね、史実に忠実な本物志向の整備を進めています。

復元にあたり、二の門は、多くの人が利用できるよう、バリアフリー対策としてスロープを設けることになっており、本物志向による復元と利便性を備えた金沢城の新名所が誕生します。

復元期間中は、工事見学テラスの常設や、復元作業のボランティア体験を実施するなど、実際に城づくりに見てふられる企画を考えています。

さらに、石川門では50年ぶりとなる大規模な保存修理が進行中です。加えて、金沢城跡は、世界遺産候補の「城下町金沢の文化遺産群と文化的景観」の構成資産の中核であり、今年秋の国の史跡指定を目指しています。

Contents 目次 2008 新春号

- 特集1
本物志向の整備で高まる
金沢城の魅力 …… 2
- 特集2
能登復興へ …… 6
- 知事の窓 …… 10
- ほほえみ (石川のボランティア) …… 10
人形劇サークル らくだ
- topics 市から町から …… 11
珠州市
- インタビュー …… 12
写真家
梅佳代さん
- 1週間で721トンの
二酸化炭素を削減
「県民エコライフ大作戦」 …… 13
- シリーズ道の駅 …… 14
一向一揆の里
- ふるさと食材図鑑 …… 15
能登かき
- Information …… 16

表紙について

■ シリーズ 子どものいる風景
能登のアマメハギ (能登町)

国の重要無形民俗文化財に指定される「能登のアマメハギ」。能登町秋吉では節分の夜、鬼の面を付けた小中学生が、手おけと包丁を手に家々を回ります。そして、「アマメ」「急げ者はおらんか」などと大きな声で、小さな子どもを驚かせ、もちをもらおうと退散します。「アマメ」とは、長時間、いろりにあたることできるあざ状のママのこと。アマメをはぎ取り、急げ癖をいまして、厄を払うという意味が込められています。今回は、「ほほえみ」「インタビュー」など、アマメとは無縁なほど元気に活動する県民や県ゆかりの方々が数多く登場します。ぜひお楽しみください。

表紙イラスト制作 / ほんだじより (金沢市在住)

金沢城History

- 1546 (天文15)年 金沢御堂が創建される
- 1580 (天正 8)年 佐久間盛政が入城する
- 1583 (天正11)年 前田利家が入城する
- 1592 (文禄元)年 利家が本丸高石垣を築かせる
- 1599 (慶長 4)年 内惣構堀をつくる
- 1602 (慶長 7)年 天守閣などが落雷で焼失
- 1610 (慶長15)年 外惣構堀をつくる
- 1620 (元和 6)年 金沢城が焼失する
- 1631 (寛永 8)年 金沢町の火災により金沢城が焼失する
- 1632 (寛永 9)年 辰巳用水を城内に入れる



「辰巳用水長巻図」(石川県立歴史博物館蔵)

- 1759 (宝暦 9)年 金沢大火により金沢城の大半が焼失する



全焼した個所を赤字で記した「金沢城類焼後御普請等被仰付候絵図」(金沢市立玉川図書館蔵)

- 1788 (天明 8)年 石川門の普請が完了する
- 1808 (文化 5)年 二の丸御殿が全焼
- 1809 (文化 6)年 橋爪門、二の丸菱櫓の造営が完了



1830 (天保元)年「御城中寄分基絵図」(横山隆昭氏蔵)

- 1858 (安政 5)年 三十間長屋が完成
- 1871 (明治 4)年 城地が兵部省の管轄となる



明治初期の五十間長屋(金沢市立玉川図書館蔵)

- 1881 (明治14)年 二の丸御殿などが全焼
- 1949 (昭和24)年 城内に金沢大学が開学
- 1950 (昭和25)年 石川門が国の重要文化財に指定される
- 1957 (昭和32)年 三十間長屋が国の重要文化財に指定される
- 1995 (平成 7)年 金沢大学が城内からの移転完了
- 1996 (平成 8)年 県が金沢大学跡地を取得し公園として整備を開始
- 2001 (平成13)年 菱櫓などの復元工事が完了、全国都市緑化いしかわフェア開催
- 2002 (平成14)年 加賀百万石博開催
- 2007 (平成19)年 鶴丸倉庫が県指定有形文化財に指定される

インタビュー

城郭をはじめとした日本建築史や再現考証の第一人者で、河北門などの復元整備に協力いただいている平井聖さんに、金沢城の魅力について聞きました。

いたるところに城の魅力があふれる街

お城と聞くと、天守閣を思い浮かべる人が多いでしょう。実際は堀や門、石垣などが重要で、江戸時代を考えれば、天守閣はほとんど意味がありません。さらに言えば、城下町も含めてお城と考えるのが正解です。

そういう点で、金沢の街では、見通しがきかないように設計された裏通りの細い道、市内を流れる用水など、城の魅力をいたるところで見ることができます。

また、長町や本多町など、有力な家臣の名から付けられた町名も多く残っています。これは、加賀八家(※)などが家臣を抱えたそれぞれの城下町を持っていて、それが集まって都市が形成されていたことを表しています。まるで合衆国のような街は、全国で金沢だけです。

県民の皆さん、ぜひ城下町・金沢を歩いてみてください。きっと、いろいろな場所で、金沢城の新しい魅力が見つけれはるはずですよ。

※加賀八家・・・加賀藩の家老で、5代藩主・前田綱紀の時代に定められ、以後、藩の執政を担当した。

昭和女子大学特任教授
金沢城河北門等の復元整備専門委員会委員長

平井 聖さん



河北門建設地。平成22年春に誕生する金沢城の目玉スポットです



河北門の起工式(昨年11月)では、記念イベントとして壁板・平瓦への記名会を開きました

県民参加による城づくり進行中

河北門壁板・瓦の寄進予約受け付け中です

- 壁板 約2940口(区画) ●平瓦 約350口(枚)

寄進の予約

現在受付中

〈予約方法〉
県公園緑地課(県庁16階)、金沢城・兼六園管理事務所に電話、FAX、メールで予約してください。
※予約が予定数に達し次第、終了します。

申し込み手続き

- 壁板 平成20年5月～
- 平瓦 平成20年10月～
- 〈申込書配置・受け付け場所〉
・県公園緑地課
・金沢城・兼六園管理事務所
・二の丸案内所
・県公園緑地課のホームページ
※予約いただいた方には、事前に申込書を送付します。

寄進

- 壁板 1口(区画) 5000円
- 平瓦 1口(枚) 5000円
- ※寄進申し込み受け付け後、「納入通知書」を送付します。県指定の金融機関にお振り込みください。

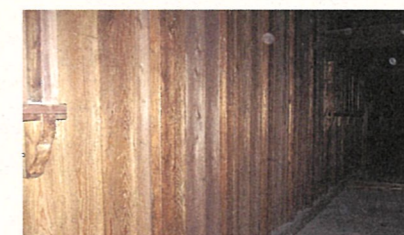
記名会

予定

- 壁板 平成20年11月、平成21年5月、9月
- 平瓦 平成21年5月
- ※壁板、平瓦に直筆で記名していただきます。記名会の日時は、申し込み手続き後、お知らせします。

【問い合わせ】

県公園緑地課 TEL.076(225)1772 FAX.076(225)1773
メール e251800a@pref.ishikawa.lg.jp ホームページ www.pref.ishikawa.jp/kouen/
金沢城・兼六園管理事務所 TEL.076(234)3800 FAX.076(234)5292



壁板は二の門で使用します



寄進いただいた平瓦は、上写真のように、河北門の海鼠堀(なまこべい)の一部として使用します

※記名していただいた面は、裏側に使用するため、直接見ることはできませんが、どの個所にあるかは、分かるようにします。

直筆メッセージを河北門に残そう

今回の河北門の復元整備では、県民に復元事業への理解と愛着を深めてもらうため、「県民参加による城づくり」を掲げ、金沢城の復元整備では初めて、河北門に使用する壁板と平瓦の寄進事業の予約を行っています。
壁板は約25センチ四方、平瓦は1枚(約28センチ×27センチ)が1口で、名前

やメッセージなどを直筆で残すことができます。1口5千円、合計約3千口を募る計画で、昨年9月から予約を受け付け、これまでに多くの県民から申し込みをいただいています。今年5月から正式な受け付けを開始し、今秋以降に申込者による記名会を開く予定です。
結婚や卒業などの際に大切な思い出として残したり、企業やグループの周年記念のメッセージとするなど、幅広い利用をお待ちしています。

観光ガイドが常駐ソフト面も充実

一方で、訪れた人たちに金沢城ファンになってもらえるよう、ハード面だけでなく、ソフト面の充実にも知恵を絞っています。

その一つが、金沢城と兼六園の観光案内役となる「城と庭のボランティアガイド」です。県の養成講座を修了し



平成20年度「金沢城・兼六園ライトアップ」は、①「春」4月上旬(桜の開花に合わせて実施)、②「初夏」6/7～8、③「秋」11/7～16、④「冬」平成21年2/6～15に開催

た98人の方々がガイドとして登録し、交代制で園内に常駐しています(冬期間は土日だけ)。
この春には、一般向けのガイドツアーとして、石垣や植物などをテーマに、それぞれの専門家と園内を巡る「この人と歩く城と庭のガイドツアー」を実施する予定です。
季節ごとのイベントもめじろ押しで、桜のシーズンにライトアップしたり、中秋の名月観賞会を開くなど、四季折々の魅力を堪能できるようにしています。



城と庭のボランティアガイドの会会長の吉川喜一さん

被災者の生活・住宅再建に対する支援

■全壊世帯

① 住宅を建設・購入する方
資金の支援 最大770万円

被災者生活再建支援制度 国 300万	被災者生活再建支援制度 県 100万	義援金 170万	復興基金助成 上限200万	住宅融資(住宅金融支援機構等) 復興基金助成 5年間の利子補給	資金の融資 最大1400万円
-----------------------	-----------------------	-------------	------------------	------------------------------------	----------------

② 住宅を補修する方

資金の支援 最大720万円

被災者生活再建支援制度 国 200万	被災者生活再建支援制度 県 100万	応急修理 50万	義援金 170万	復興基金助成 上限200万	住宅融資(住宅金融支援機構等) 復興基金助成 5年間の利子補給	資金の融資 最大590万円
-----------------------	-----------------------	-------------	-------------	------------------	------------------------------------	---------------

■大規模半壊世帯

③ 住宅を建設・購入する方

資金の支援 最大555万円

被災者生活再建支援制度 国 250万	被災者生活再建支援制度 県 100万	義援金 85万	復興基金助成 上限120万	住宅融資(住宅金融支援機構等) 復興基金助成 5年間の利子補給	資金の融資 最大1400万円
-----------------------	-----------------------	------------	------------------	------------------------------------	----------------

④ 住宅を補修する方

資金の支援 最大505万円

被災者生活再建支援制度 国 150万	被災者生活再建支援制度 県 100万	応急修理 50万	義援金 85万	復興基金助成 上限120万	住宅融資(住宅金融支援機構等) 復興基金助成 5年間の利子補給	資金の融資 最大590万円
-----------------------	-----------------------	-------------	------------	------------------	------------------------------------	---------------

■半壊世帯

⑤ 住宅を補修する方

資金の支援 最大235万円 資金の融資 最大590万円

100万	応急修理 50万	義援金 85万	住宅融資(住宅金融支援機構等) 復興基金助成 5年間の利子補給	県として必要な解体・撤去、整地費など(最大100万円)を別途、支援します。
------	-------------	------------	------------------------------------	---------------------------------------

被災者生活再建支援制度(県)

※被災者生活再建支援制度については、旧制度で支援金を受けた方は、新制度の支給額からすでに旧制度で受けた支援金を差し引いて支給されます。

わされると支援額は最大770万円となります。
その内訳は、まず改正被災者生活再建支援法(詳細は下記コラム)で300万円、県独自の被災者生活再建支援制度で100万円です。500億円の「能登半島地震復興基金」の運用益を活用し、200万円を限度とした支援が受けられる「能登ふるさと住まい・まちづくり支援事業」です。

業も始まっています。耐震・耐雪、バリアフリー、景観配慮、県産材活用などの項目に沿った自宅の建設などをサポートするもので、能登ふるさと住宅はこれらの条件を満たしています。また、県と市町分の合計で170万円の義援金もあります。
このほか、災害復興住宅融資に対しても、復興基金を生かし、5年間の利子相当分にあたる支援を行います。



特集2

能登復興へ

能登ふるさと住宅を
昨年10月に発表

住宅再建を 強力に後押し

昨年3月25日に発生した能登半島地震の復興が急ピッチで進んでいます。その核となる住宅再建をはじめ、被災者の方々が安全で安心な暮らしを取り戻せるよう、県は全力で取り組みます。

能登半島地震で全半壊した住宅は2400棟に上り、平成20年1月15日現在、633人の方々が仮設住宅での生活を余儀なくされています。
一刻も早く「わが家」での生活が送れるよう、県では昨年10月、能登にふさわしい外観を取り入れ、良質で低価格な住宅である「能登ふるさと住宅(企画住宅)」のモデルプランを発表しました(詳細は9ページ)。能登ふるさと住宅は、高齢者の生活や資金面をサポートする住まいで、段差解消や手すりの

さらに、家族構成やライフスタイルで間取りが選べるよう、10種類程度のモデルプランをそろえる計画です。

最大770万円を助成

全壊住宅では

さらに、家族構成やライフスタイル

で間取りが選べるよう、10種類程度の

モデルプランをそろえる計画です。

さらに、家族構成やライフスタイル

で間取りが選べるよう、10種類程度の

モデルプランをそろえる計画です。

さらに、家族構成やライフスタイル

で間取りが選べるよう、10種類程度の

モデルプランをそろえる計画です。

さらに、家族構成やライフスタイル

で間取りが選べるよう、10種類程度の

モデルプランをそろえる計画です。

さらに、家族構成やライフスタイル

で間取りが選べるよう、10種類程度の

モデルプランをそろえる計画です。

さらに、家族構成やライフスタイル

で間取りが選べるよう、10種類程度の

モデルプランをそろえる計画です。

被災者生活再建支援法が改正されました

▶ 被災者の使い勝手に配慮

昨年12月、「改正被災者生活再建支援法」が施行されました。改正法は、実質的に過去の災害にさかのぼって適用され、能登半島地震など4災害の被災者については特例として新制度での申請が認められています。

大きな改正点は、使い勝手の悪かった煩雑な手続き、複雑な支給要件を見直し、支援金の使途を限定せず、住宅の再建の態様等に応じて定額支給(全壊世帯で住宅を建設・購入する場合/合計300万円)としたところにあります。これによって、旧制度では住宅の解体撤去や整地、ローン利子などにしか使えなかった支援金を、住宅の建設・購入や補修費用などに幅広く利用できます。加えて、世帯主の年齢や世帯の年収要件が撤廃され、すべての被災世帯の世帯主を支援の対象としました。

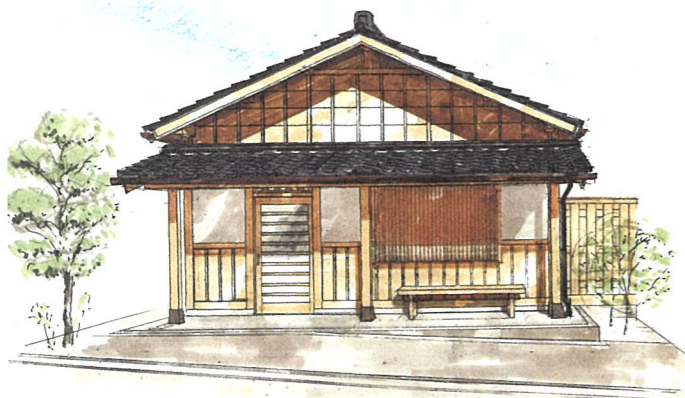
県では、全市町を対象とした説明会を開催し、被災者向けのパンフレットの配布など、利用しやすくなった新制度の周知に努めています。

	旧制度	新制度
対象世帯支給限度額	使途を限定して必要額を支給 全壊 最大300万円 生活関係経費 最大100万円 居住関係経費 最大200万円 大規模半壊 最大100万円 居住関係経費 最大100万円	住宅再建の態様等に応じて定額(①、②の合計額)を支給 ①全壊 100万円 大規模半壊 50万円 ②住宅を建設・購入する世帯 200万円 住宅を補修する世帯 100万円 住宅を賃借する世帯 50万円 ◎全壊で住宅を建設・購入する世帯 合計300万円(定額)
対象経費	○家財購入費、引っ越し代など ○住宅の解体撤去費、整地費、ローン利子など (住宅本体にかかる経費は対象外)	使途の限定はなくなりました
支給する要件	年収500万円以下 (世帯主が45歳以上の世帯は700万円以下、世帯主が60歳以上の世帯または要介護世帯は800万円以下)	年齢・年収要件は撤廃されました (すべての被災世帯の世帯主が対象)

※本県独自の被災者生活再建支援制度を設け、能登半島地震の被災者の支援の拡充をしています。また、改正後の法律でも、支給の対象外となっている半壊世帯に対し、最大200万円の支援金を支給しています。
※旧制度で申請をした方が、新制度の申請を行う場合、旧制度の精算が必要です。

能登ふるさとモデル住宅の概要

3月のお披露目を旨として、建設が進む能登ふるさとモデル住宅(Aタイプ、Bタイプ)の概要を紹介します。



外観

Aタイプ 展示場 輪島市河井町

木造平屋建て、2K型のAタイプは、高齢者の単身世帯や夫婦世帯の入居を想定したモデル住宅です。外観は輪島の町屋を代表する伝統的な「浜屋造り」で、黒瓦の切妻屋根、格子が入った窓など、落ち着いた雰囲気です。

内装の木材は拭き漆仕上げとし、天井の一部に和紙を張るなど、輪島の風土・伝統を感じられる住まいです。

設計価格	
●本体工事	1100万円
延床面積	49.68㎡ (15坪)
施工面積	63.98㎡ (19.3坪)
●追加工事	約130万円
収納家具、下足入れ、腰かけ、屋根裏収納、エアコン、一部照明器具	
●追加外構工事	約70万円
テラス、犬走り、擁壁、植栽	



「いしかわ長寿大学」で太極拳を楽しみました



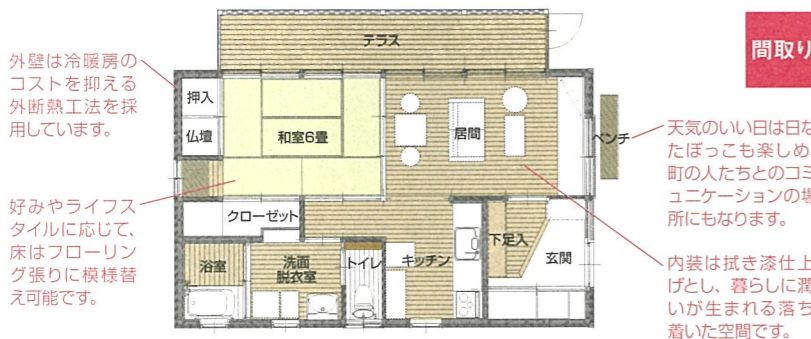
道下地区で大学コンソーシアム石川が開いた健康講座。1畳ほどのわずかなスペースでできる健康づくりを指導しました

健康面からも被災者を支えます

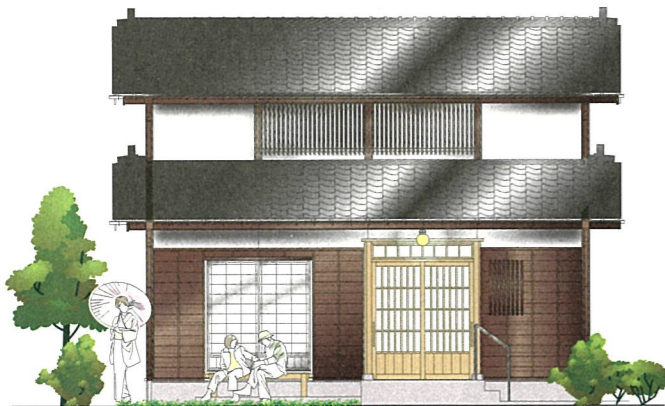
能登復興を着実に進めるには、被災者の健康が何よりも重要です。県では、心と体のケアに力を注ぎ、健康と生きがいづくりに取り組んでいます。

体操や手工芸で心から元気に

県が昨年6月から8月に実施した健康状況把握調査では、仮設住宅入居者などの約30%が体調不良やストレスを強く訴え、支援が必要とことが分かりました。



間取り



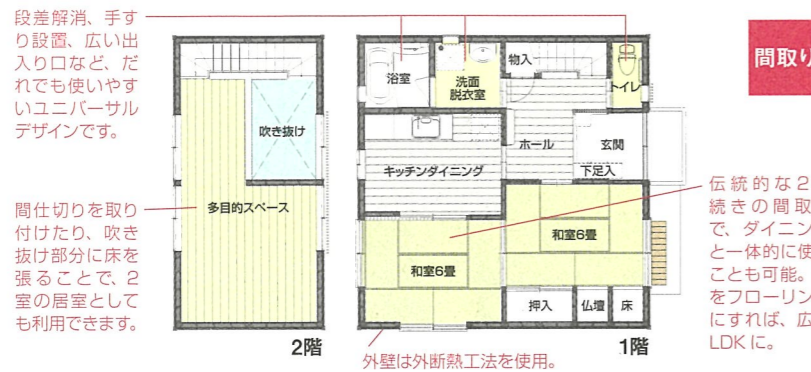
外観

Bタイプ 展示場 輪島市門前町道下

夫婦やファミリーをターゲットにしたBタイプは、木造2階建ての3DK型です。郊外集落に多い平入屋根、2間続きの和室を配した間取りで、地域の人とのコミュニティスペースとして縁側も備えています。

2階部分は、広々と利用できる11畳大の多目的スペースを確保。大切な品々の収納や来客者の宿泊まり、趣味を楽しむ場所など、幅広い用途に利用できます。

設計価格	
●本体工事	1250万円
延床面積	74.53㎡ (22.5坪)
施工面積	79.50㎡ (24坪)
●追加工事	約70万円
下足入れ、腰かけ、エアコン、一部照明器具	
●追加外構工事	約180万円
舗装、板塀、前庭・植栽	



間取り

県では、被災者の心身のケアを目的に、輪島市門前町道下の「心のケアハウス」に精神保健福祉士などの資格を持つ保健師を常駐させ、毎日、血圧などのチェックや健康に関する悩みなどに応えています。相談員は、道下以外の仮設住宅への巡回相談や、一人暮らしの高齢者宅への訪問活動にも力を入れており、被災者の身近な健康アドバイザーの役割を果たしています。

加えて、昨年10月から輪島市門前町の6地区で、毎月1回、体操や手工芸などを行う「こころと体の元気教室」を実施しています。このほか、仮設住宅の集会所などでは、「いしかわ長寿大学」の出前講座や県内大学の教授を招いた大学コンソーシアム石川主催の健康講座も開催。楽しい体力づくりの輪が少しずつ広がっています。



「こころと体の元気教室」では、手工芸など趣味を楽しむ教室も数多く開催（門前公民館）

●問い合わせ 県厚生政策課 TEL.076(225)1411

わたしを含めて5人の相談員が、「心のケアハウス」を中心に被災者ケアにあたっています。仮設住宅への入居直後は、長年暮らしたわが家から離れた生活にイライラ感がつのり、夜眠ることができないと訴える方が多かったのですが、最近は落ち着いてきたようです。

その理由としては、隣近所の人たちが支え合っていることが挙げられます。仮設住宅では集落ごとに入居エリアが分けられ、気心の知れた人々と顔を合わせたり、話をすることが安心につながっていて、地域のつながりの

深さを感じます。

また、皆さん、わが家での暮らしを待ち望んでいます。住宅再建を中心とした復興が少しでも早く進むことを心から願っています。



毎日の健康チェックが仮設住宅入居者の方々の安心感にもつながっています

地域のつながりが 大きな支えに 入居者の

能登からの声



中古 直美さん 相談員(保健師)

穴水町でも木造平屋建て3DK型(Cタイプ)の企画・展示を予定しています。展示のため建設する3タイプを含め、10タイプ程度を提案し、被災された方の住宅再建の参考としていただきます。



大勢の観光客が訪れ、午前中に売り切れ商品が出るほどの人気イベント

topics 市から町から

珠洲市

SUZU

飯田町商店街が 食のストリートに

食祭「珠洲まるかじり」のメイン会場となる市中心部の飯田町商店街には、イベント当日、冬の珠洲を代表する味覚が勢ぞろい。蛸島港で水揚げされる加能ガニやガスエビをはじめとした新鮮な魚介類、その日の朝に収穫したばかり

の野菜、味わい深い自家製みそや納豆、豆腐など、約200メートルの通りは、即売のテントが立ち並ぶ食のストリートに生まれ変わります。

もちろん、郷土料理バイキングや炭火焼きコーナーなど、その場で味わえるスペースも充実。地元料理人に加え、県内有数の飲食店街・金沢市木倉町の人気店が来店し、海の幸を使った創作料理を振る舞うブースも登場します。

冷えた体を温めたいという方は、団子汁とカニ汁を合計



炭火焼きコーナーで、珠洲の食を満喫



豊かな石川の食で 健やかな1年を

昨年秋、かほく市の高松小学校で子どもたちと一緒に給食を体験しました。メニューは、「ご飯に豚肉の野菜あんかけ、サラダ、つみれ汁、ヨーグルト、牛乳で、地元産の食材がふんだんに使われ、量の多さにちよっと驚きながらもおいしくいただきました。」
学校給食といえば、わたしにとっては小学校6年生のとき以来。わくわくして待った初日のメニューは、コッペパンに八宝菜、脱脂粉乳でした。味や質は現在とは比べようもないでしょうが、とても新鮮な気持ちで平らげたことを思い出します。
ところで、昨年は、食品の産地偽装や表示の改ざんが相次ぎ、食べ物に対する信頼が大きく揺らぎましたが、高松小学校の給食のような「産地地消」が浸透すれば、消費者の安心を高めることができます。この日、教室で食材を説明された生産者の方も、「消費者が身近な分だけ、より安全でおいしいものを届けなければと思います」とおっしゃっていました。
もうひとつ気がかりなのは、近年、不規則な食生活や偏食気味の人が増えていることです。それで健康を損ねたり、地域や家庭の伝統料理が消える懸念も出ています。そこで、県では昨年、「いしかわ食育推進計画」をまとめ、家庭・学校・地域での食育に力を入れています。
飽食の時代と言われるからなおのこと食育に関心を持ってほしいと思います。食べ物の命によって支えられる自分の命、料理に込められた愛情、地域がはぐくんできた独特の食文化など、どれもが尊く素晴らしいものです。
豊かな石川の食から元気をもらい、健やかな1年を皆様を送れますように。たくさん食べていただきたいのですが、腹八分目という言葉もどうかお忘れなく。

新鮮魚介に特産品、創作・郷土料理、さらに地酒も 食祭「珠洲まるかじり」迫る!

2/24(日)
開催

食祭「珠洲まるかじり～能登の先っちょ、冬ごっつお～」は、食の宝庫・珠洲最大の冬のイベント。おすすめ度は、100点満点です。

音の響きが美しい 多目的ホール ラポルトすず

珠洲市飯田町にある「ラポルトすず」の大ホールは音響に優れ、生の音が美しく響くように設計されています。さらに、舞台の形式を変えて、演劇や講演会などにも対応します。2/16(土)に日本を代表する若手クラシック奏者3人による「ふれあいトリオ演奏会」、3/9(日)に演歌界のホープ、松原健之さんのコンサートなど、さまざまなイベントが開かれます。館内には、世界の竹楽器を集めた「音ミュージアム」やおしゃれな喫茶コーナー「E'cafe(イーダッシュカフェ)」なども備わっています。



●問い合わせ
ラポルトすず TEL.0768(82)8200

800食用意した大鍋コーナーを、ぜひご利用ください。全国各地の銘酒を手がける能登杜氏たちの新酒が楽しめるコーナーもお目見えします。
前後1週間はまるかじりウィーク
さらに、前後1週間は、まるかじりウィークとして、市内各地で多彩なイベントを企画中です。
例えば、前半1週間は、市内外から希望者を募り、プロの料理人を招いた魚調理教室や、飲食店での食談交流会を開催します。全国から創作料理のアイデアを募集した料理コンテストも実施する予定です、入賞した料理は、2月25



食談交流会では、そのおいしさに自然と笑顔があふれます

日から3月2日まで市内の飲食店で味わえます。
この機会に、珠洲の食を心ゆくまで堪能してみたいかがでしょうか。



●問い合わせ
珠洲市観光交流課
珠洲市上戸町北方1-6-2 TEL.0768(82)7776
珠洲市ホームページ www.city.suzu.ishikawa.jp

smile 石川のボランティア

ほほえみ

親子ファンも急増。 手作り人形の 楽しい舞台

人形劇サークル
らくだ
(内灘町)

年間公演回数 20回以上の人気劇団

「らくだ」は、保育所や小学校、高齢者福祉施設などで、昔話をテーマにした人形劇を披露しています。内灘町を中心に、金沢市やかほく市、津幡町の学校・施設からも依頼が入るそうで、年間の公演回数は20回以上に達します。
子どもからお年寄りまで、幅広い世代の人気を集める理由の一つが、メンバー自ら制作した人形です。やわらかな表情のかわいらしい姿で、公演後は出演した人形との握手会が恒例となっています。
さらに、人形劇だけでなく、手作りの紙芝居や影絵、パネルシアターなど、レパートリーは豊富で、代表の柳瀬悦子さんは、「マジシャンも3人いるんですよ」と話します。
現在、発足から21年がたち、らくだの



メンバーは30代から70代の23人。「年齢に関係なく、多くの仲間ができました」(柳瀬さん)

●問い合わせ
人形劇サークルらくだ
代表 柳瀬悦子
TEL.076 (286) 6953
(内灘町社会福祉協議会)

公演を見た子どもたちが成長し、親となって子連れで鑑賞に訪れることも少なくありません。「涙を流して感動してくれるお年寄りや、笑顔の子どもたちを見ると、次の公演に向けて大きな励みになります」と柳瀬さん。
毎週水曜日の練習では、公演内容や新作の企画などについて熱のこもった議論が尽きないとのこと、今後も世代を超えた「らくだファン」は拡大していきそうです。



毎年、人形劇の新作を発表し続けており、その数は20作品以上



石川県環境総合計画
推進キャラクター
「エコッピー」

1週間で721トンの二酸化炭素を削減! 「県民エコライフ大作戦」

県は毎年、省エネルギーや省資源を心がける契機とするため、「県民エコライフ大作戦」に取り組んでいます。エコライフ大作戦では、家庭・事業所それぞれの場で実践できるエコライフへの取り組みをまとめた1週間分のチェックシートを配布。回収したチェックシートの集計結果からの推計では、昨年9月10日から16日までの実施期間中、721.3トンの二酸化炭素(CO₂)排出量を抑制することができました(項目ごとの取り組み割合については、下記グラフ)。

さらに、家庭用のチェックシート回収数は、昨年を約6000枚上回る6万7972枚。参加事業者数も100

力所以上増え、952カ所に協力していただきました。もしエコライフ大作戦の取り組みを県内全世帯(約43万世帯)が1年間続けたと仮定した場合、CO₂排出抑制量は10万1000トンにも上る計算です。これは樹木700万本以上のCO₂吸収量(年間)に相当し、地球温暖化防止に大きく貢献すると言えます。

県では今後も、県民総参加のエコ活動を実現するため、エコライフ大作戦をはじめ、さまざまな温暖化防止施策に力を注いでいきます。皆様のご協力を、よろしくお願い致します。

県民エコライフ大作戦での取り組み割合

●家庭

こまめな消灯	89.7%	お風呂は冷めない間に続けて入った	61.6%
食べ物を残さず食べた	87.4%	詰め替え商品を選んで買った	52.5%
水を流しっぱなしにしない	84.1%	自動車の使用抑制	48.7%
冷蔵庫扉を開け放さず、すぐに閉めた	82.2%	エコドライブを心がけた	44.7%
カーテン、ブラインド等の日よけ使用	72.0%	マイバッグ等での買い物	39.8%
ごみの分別を徹底	69.3%	地元の食材を選んで買った	36.1%
エアコンを適温に設定した	64.9%	リサイクル商品を選んで買った	27.6%
家電製品は主電源で切った	63.3%	風呂の残り湯を洗濯に使用	23.7%

●事業所

使っていない部屋の照明を消した	85.6%	クールビズの実施	66.2%
ごみの分別を徹底	80.1%	エコドライブを心がけた	64.3%
エアコンを適温に設定した	76.8%	昼休み時間の一斉消灯	48.8%
節水に努めた	76.3%	昼休み等にOA機器の待機電力削減	41.9%
両面コピーや使用済み用紙の裏面使用	73.7%	周辺の一斉清掃の実施	35.7%
従業員等に対するエコライフの啓発	71.2%	ノーカーデーの設置	14.1%

「いしかわ事業者版環境ISO登録制度」 申請受け付け中

県では、環境保全活動に取り組む企業のすそ野拡大を目的に、昨年12月、「いしかわ事業者版環境ISO登録制度」を創設しました。

ISO14001などの認証取得が難しい中小企業・NPO団体でも、比較的容易に登録できるようになっています。

企業・団体で関心のある方は、気軽にお問い合わせください。

●問い合わせ

県環境政策課 TEL.076(225)1462
ホームページ www.pref.ishikawa.jp/kankyo

冬はお鍋でエコライフ!

鍋料理は、寒い冬だけでなく、エコライフにもぴったりの調理法です。なぜなら、一つの部屋で家族が団らんしながらお鍋を囲むので、使っていない部屋の照明や暖房を消すことができ、省エネルギーにつながります。さらに、ポカポカと体が温まり、エアコンなど暖房の設定温度も控えめにできます。

計算では、1回の食事で約600グラム(※)のCO₂の排出を抑制できます。鍋料理で、おいしく、楽しいエコライフを実践しましょう。

※CO₂の排出削減量は、「(社)日本冷凍空調工業会規格：ルームエアコンの期間消費電力算出基準」等をもとに計算



日常生活にあるユニークな瞬間を切り取った作品が注目を集める梅佳代さん。ふるさとの能登町で初めて開いた個展の思い出や、写真家の道を目指したきっかけなどをうかがいました。

震災直後の個展で

ふるさとで開く個展『シャッターチャンス祭り in YANAGIDA』の日を楽しみにしていました。あと2日というときに発生したのが、能登半島地震でした。

涙が出そうになるほど動転し、すぐに実家に連絡しました。家族の安全を確認して、ほっとひと息ついたのもつかの間、テレビから流れるすさまじい被害に、「もう個展どころではない」と中止を覚悟しました。

そんなときにかかってきたのが、個展に協力してくれた能登町役場の方からの電話でした。「こんなときこそ、梅さんの楽しい写真で、能登の人たちを元気づけましょう!」

その日のうちに夜行列車に乗って東京をたち、金沢から車で4時間以上かけて能登町に帰りました。途中、壊れた住宅



「ハッ」とした瞬間を撮り続けたい

や亀裂の走る道路など車中から見た景色に、言いようのない怖さを感じました。

地震直後という状況にもかかわらず、個展は予想を超える多くの人でにぎわいました。そして、みんな写真を見て、ニコッと笑ってくれたんです。「開いてよかった」。心からそう思いました。

イチロー選手に会いたくて

小さなころは、今の仕事に就くことなど考えてもいませんでした。高校卒業後、大阪にある写真の専門学校に進んだ目

的の第一は、「都会で生活すること」でした。写真を選んだのは、カメラマンになれば、大好きなプロ野球のイチロー選手やテレビに出てくる芸能人に会えるという、ミミハー的な理由からです。

でも、入学してすぐに「プロの写真家になろう」と決めました。シャッター一つでたくさん作品を生み出せるカメラが、楽しくてしょうがなかったんです。

一番面白い被写体は「人」

身の回りの人や動物を撮つ

た「うめめ」をはじめ、わたしの作品は、日常生活で偶然、出会ったおかしな驚きのシーンを収めたものばかりです。

だから、24時間いつも、カメラは手放せません。「ハッ」とした瞬間を一つも逃したくないんです。

よく狙う被写体は、いろいろな表情があつて、世界で一番面白いと思う「人」です。その中でも、ふるさとの実家で暮らすおじいちゃんや特別な存在です。次回は、おじいちゃんをテーマにした写真集を企画しています。皆さん、どうぞご期待ください。

ほっと石川 | インタビュー

写真家 梅佳代さん

うめ・かよ 1981年3月、石川県柳田村(現能登町)生まれ。県立宇津高校(現能登北辰高校)を卒業後、大阪の日本写真映像専門学校に進学。2002年、同校卒業後は東京を拠点に活動。06年出版の初の写真集「うめめ」は、異例の10万部を超える大ヒットとなり、07年、写真界の芥川賞と言われる「木村伊兵衛賞」を受賞、さらに第2弾写真集「男子」を発表した。



ぷりぷり
シューシー
七尾湾がはぐくむ
絶品1年もの！

撮影協力：JFいしかわ七尾西湾支所

ふるさと
食材図鑑

15

能登かき

のとかき

出荷時期…10月～4月(旬は1月～3月)
主な産地…七尾市、穴水町

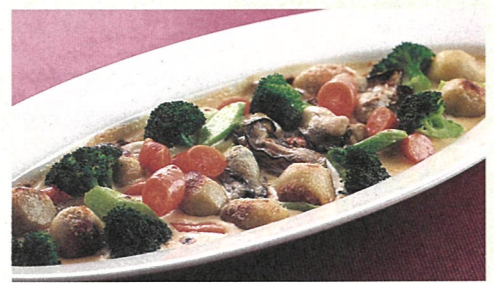


料理紹介
ちょっと
ひと工夫

能登かきの
“手前みそ”ソースグラタン

かきは、「海のミルク」と言われるほど栄養満点で、タンパク質、脂質、糖質のバランスがよく、カルシウムやリン、鉄分なども豊富に含んでいます。今回は、自宅で使っている“手前みそ”を利用して、肉厚な能登かき入りグラタンに仕上げました。

- 材料(4人分)
- 能登かき……………16個
 - A
 - 生クリーム……………150cc
 - みそ……………大さじ2杯
 - みりん……………大さじ2杯
 - 塩、コショウ……………適宜
 - B
 - ブロッコリー……………1房(小さく分けて下ゆで)
 - 里芋……………10個(一口大に切り下ゆで)
 - ニンジン……………1本(一口大に切り下ゆで)



- 作り方
- 1 かきをひたひたの水に入れ、ゆでる。8割くらい火が通ったら取り出しておく。
※かきがふっくらとし、箸で押すとはね返ってくるようになったらOK。
 - 2 煮汁をさらに煮詰め、Aの材料を入れて、“手前みそ”ソースを作る。
 - 3 耐熱皿に、かき、Bの野菜を並べ、2のソースをかける。200度のオーブンで、焼き色が付くまで熱すれば完成！

厳しい冬に
うま味成分が凝縮

能登かきは、寒さの厳しい1月から3月がベストシーズン。海水温が10度以下になるこの季節に、かきのうま味成分で糖質のグリコーゲンの含有量が増すから、風味や甘みがぐっと増すからです。

さらに、プランクトンが豊富な七尾湾で養殖する能登かきは、生育が早く、約1年で出荷できます。ピッチピチの1年ものは、やや小粒ながら肉厚でぷりぷりとした食感が特徴です。かんだ瞬間、中からおいしいエキスがあふれ出てきます。冬の七尾湾だからこそ生まれる味覚を、ぜひご賞味ください。

白山ろくのおいしい恵み勢ぞろい
リピーター続出の
手打ちそばもせひ



シリーズ
道の駅
一向一揆の里
11



駅長 東 武司さん

地の食材に
こだわった白山産は
自信作です

オススメ

人気の味トップ3を紹介します！



鳥越そば「白山産」800円
(はくさんおろし)



とれたて野菜



そば粉やクルミ
味噌などの特産品



食彩館「せせらぎ」。白山ろくの数々の特産品がそろっています

DATA



道の駅 一向一揆の里
白山市出合町甲36番地 TEL.0761(94)2888
■食彩館せせらぎ
◎午前9:00～午後4:00
(4～11月は～午後4:30まで)
Ⓜ月曜 ※祝日の場合は営業

「せせらぎ」では、鳥越地域の名物として忘れてはいけないそばも味わえます。素材の味を第一に考え、毎日、ひき立て、打ち立て、ゆで立てを提供する鳥越そばは香りと風味が抜群で、リピーター続出のおいしさです。また、駅には、一向一揆歴史館など鳥越の歴史に触れられる資料館もそろっています。ぜひ、ご家族でお出かけください。

道の駅内 農村文化伝承館

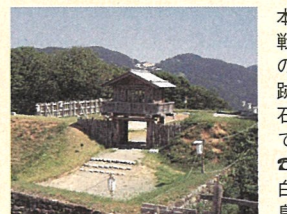
昭和初期の農村の暮らしを再現



道の駅にある資料館で、昭和初期の鳥越地域での暮らしぶりを紹介しています。農具・民具を展示するほか、方言を用いた民話も披露しています。
☎0761(94)2953

道の駅より 約5分 鳥越城跡

一向一揆最後のとりで



本願寺門徒が大名と戦った一向一揆最後のとりで。国指定史跡になっており、門や石垣などが復元されています。
☎0761(94)2059
白山市教育委員会 鳥越分室

ひと足伸ばして
行ってみよう！

ふるさとの歴史と伝統にふれる 兼六園周辺文化の森へ

兼六園周辺の文化施設では、多彩なイベントがめじろ押しです。ふるさとの歴史や伝統を楽しく学べる各施設に、ご家族でお越しください。

○ 県立伝統産業工芸館

いしかわの伝統工芸 新作展

九谷焼や輪島塗、金沢仏壇など、国指定の伝統的工芸品の新作を展示。

- ▶開催期間 開催中(4/20@まで) 9:00~17:00
- ▶入館料 大人(18歳以上) 250円、大人(65歳以上) 200円、小人(17歳以下) 100円
- ▶問い合わせ TEL.076 (262) 2020



華やかな加賀友禅作品

○ 県立能楽堂

能楽公演 冬の観能の夕べ

若手・重鎮の能楽師たちの競演で、石川ゆかりの演目を披露します。

- ▶開催期間 2/23@ 開演15:00
- ▶入場料 大人 1000円(当日1200円)、高校生以下 無料
- ▶問い合わせ TEL.076 (264) 2598



○ 県立歴史博物館

れきはくコレクション2007

蓮如上人画像、100年前の婚礼衣装など、近年集めた貴重な資料を一挙公開!

- ▶開催期間 2/16@~3/23@ 9:00~17:00
- ▶入館料 一般 250円、大学生 200円、高校生以下 無料
- ▶問い合わせ TEL.076 (262) 3236



加藤清正手形刷物

県立美術館コレクション展 古九谷と再興九谷

近世を代表する焼き物として高い評価を受ける古九谷の魅力をご堪能ください。

- ▶開催期間 3/1@~3/31@ 9:00~17:00
- ※3/24・25は休館 ※県立美術館の休館中、県立歴史博物館を会場に開催します。
- ▶入館料 一般 250円、大学生 200円、高校生以下 無料
- ▶問い合わせ TEL.076 (231) 7580 (県立美術館)



青手葡萄図平鉢 古九谷

広告

北國 ポイントサービス

ハッピーズ

入金金・年会費 **無料!**

貯めて使って、**Happy!**

貯めて使える
ポイントサービスに
生まれ変わりました。

お取引内容に応じた月々のポイントを貯めて、ショッピングなどにお使いいただけます。

ポイント交換は
平成20年4月15日より

MultiONEカード
(VISAワールドプレゼント)の
ポイントに交換!*

VISAギフトカードに交換!

平成19年度中(19年4月~20年3月)にご加入いただいた方は、ご加入月の翌月15日から毎月15日にハッピーポイントが貯まります。平成19年3月以前にご加入いただいている方は、平成19年4月15日から毎月15日にハッピーポイントが貯まります。◎現在すでに北國ポイントサービスにご加入いただいている方は、自動的に「ハッピーズ」に切り替えさせていただきます。

大和、めいてつ・エムザ、
クスリのアオキの
ショッピングポイントに交換!*

※各カード会員の方が対象です。◎ポイント交換は、500ハッピーポイントから可能です。(ただし、交換先によって必要なポイント数は異なります)◎ハッピーポイントの交換は、最長2年間有効です。たとえば、平成20年3月末日基準(ポイント交換可能日/平成20年4月15日)~平成21年2月末日基準(ポイント交換可能日/平成21年3月15日)のハッピーポイントは、平成22年3月31日までポイント交換可能です。◎ポイント交換の有効期限を経過したハッピーポイントは、失効となりますのでご了承ください。

つき合うほど、**Happy!**

住宅ローンなど各種ローンの金利を優遇!

MultiONEカード(VISAワールドプレゼント)のポイントをプレゼント! (注1)

コンビニATM時間外手数料が無料!

その他貸金庫など手数料を優遇!

◎毎月のお取引内容をポイント化し、月末のハッピーポイント数によりステージを判定し、翌月15日より適用いたします。ステージは、毎月見直しいたします。◎ステージは、「ゴールド」「プラチナ」「ダイヤモンド」の3段階あります。◎各ステージにより優遇内容は異なります。◎住宅ローンの特約期間固定金利は、ご選択の特約固定期間のみの金利優遇となります。◎ステージは、窓口・ATM・ダイレクトチャネルでご確認いただけます。(注1) VISAワールドプレゼントのポイントは、通常ポイントのほかに、1年間のショッピング利用金額(2月お支払い分~翌年1月お支払い分)に対して、毎年2月に各ステージに応じたボーナスポイントがプレゼントされます。

お申し込みはかんたん!
お近くの窓口、または
メールオーダーでどうぞ。

北國銀行
ダイレクトセンター

0120-680-069

ご利用時間/平日9:00~20:00
(銀行休業日を除く)

携帯電話・PHSからは 076-251-7636 (通話料はお客さまのご負担となります。)

北國銀行

http://www.hokkubank.co.jp

くわしくは窓口または北國銀行ダイレクトセンターまでお問い合わせください。

前略 石川県知事

県政に対する
ご意見・ご提言を
お寄せください



住所・郵便番号・氏名・年齢・職業をご記入の上、郵便またはファクスでお送りください。

〒920-8580 (住所の記入不要)
石川県広報広聴室『前略 石川県知事』あて
TEL 076 (225) 1362 FAX 076 (225) 1363

県のホームページでもみなさんからの
ご意見をお待ちしています。

- 知事のホームページの提言コーナー
- いしかわ夢づくりEメール

http://www.pref.ishikawa.jp/