



2007  
新春号

# ほっと石川

特集1

目指そう!“少子化対策最先進県”

県が育児・出産の  
心強いパートナーに  
なります。

特集2

金沢港整備  
最新レポート

インタビュー

越川 優さん

プロバレーボール選手



- 特集1  
目指そう!「少子化対策最先進県」  
県が育児・出産の  
心強いパートナーに  
なります。…………… 2
- 特集2  
国際物流拠点港に向けて大変身!  
金沢港整備  
最新レポート…………… 8
- 知事の窓…………… 10
- ほほえみ(石川のボランティア) …… 10  
ワンツー兄弟
- topics市から町から… 11  
小松市
- インタビュー…………… 12  
プロバレーボール選手  
越川 優さん
- “いしかわ森林環境税”  
について…………… 13
- シリーズ道の駅…………… 14  
しらやまさん
- ふるさと食材図鑑 …… 15  
寒ブリ
- Information …… 16

表紙について

■ シリーズ 石川の風物詩  
めんさまねんとう  
面様年頭  
(輪島市)

「面様年頭」は、輪島市輪島崎町と河井町に伝わる神事で、輪島崎町では男面と女面を付けた小学生2人が面様となって町内を回ります。面様は玄関戸を榊(さかき)でバタバタとたたいてから家の中に入り、神棚の前で主人から年賀のあいさつを受け、終始、無言のまま退出します。家の厄を払うと言われており、町内の人にとって幸せな1年を迎えるための行事です。県でも希望に満ちた明るい未来を迎えるため、さまざまな施策を推進しています。特に、特集1で取り上げた少子化対策は地域活性化に不可欠。県民の皆さんと一緒に取り組んでいきたいと考えています。

表紙イラスト制作/市村 淳一(金沢市在住)

特集1

目指そう!「少子化対策最先進県」

県が育児・出産の  
心強いパートナー  
になります。

石川県では、活力あるふるさとづくりを目指し、子どもを安心して産み、育てられる環境整備に力を注いでいます。その一環として取り組む「プレミアム・パスポート事業」(P4)や「マイ保育園登録事業」(P6)など、本県独自の特色ある少子化対策は、全国からも高い注目を集めています。

日本の人口は  
50年後、30%減に

厚生労働省の推計によると、平成18年に国内で生まれた日本人の赤ちゃんは108万6000人で、前年比べて2万3000人増加し、合計特殊出生率(1人の女性が生涯に産む子ども数の平均)も17年の1.26から1.29に上昇する見通しです。しかし、出生率は今年から再び下がり、50年後の国内人口は現

在より約30%、約3800万人少ない8993万人になると推測されています。

石川県の出生率は、平成17年で1.35。全国平均をやや上回っているものの、低い数値で推移しています。(左図参照)

このまま少子化が進み人口が減少すると、労働力の不足や消費市場の縮小など経済への悪影響が考えられます。加えて、高齢社会の一層の進行で、年金や医療、介護などの

社会保障費が膨らみ、国民負担の増加も避けられないことから、少子化対策は最重要課題と言っても過言ではありません。

県では、17年3月に「いしかわエンゼルプラン2005」を策定するとともに、育児問題の県民アンケートで明らかになった「子育てと仕事の両立」「育児による精神的な負担」「母子の健康」「経済面」の4点に対する不安解消を軸にした少子化対策を活化させています。

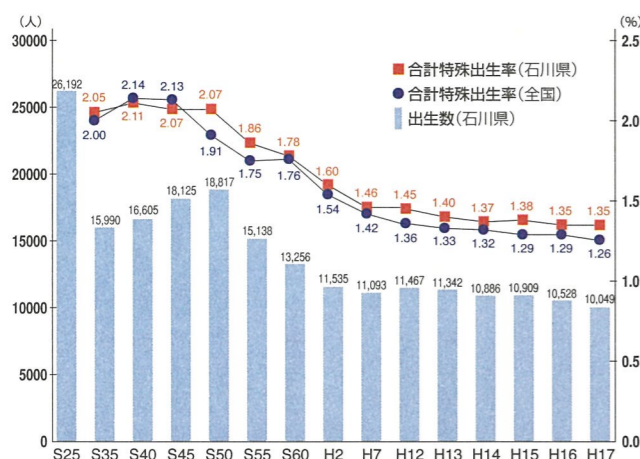
ほっとトピックス

少子化対策の指針となる  
「県子ども総合条例(仮称)」施行へ

石川県では、少子化対策をより充実させていくため、「県子ども総合条例(仮称)」の制定を進めています。同条例では、「子どもの健全な育成」「若者の自立に向けた支援」「子育て支援」「食育の推進」「子どもの権利擁護」の5つを柱に据え、政策を具体化していく方針です。

昨年7月に検討委員会を設置し、公募による県民意見も反映した最終案の詰めを行っており、今年4月の施行を目指します。

■ 出生数と合計特殊出生率の推移



「人口動態統計」(厚生労働省)、「人口統計資料集」(国立社会保障・人口問題研究所)



地域の子育て支援施設となっている  
NPO法人おやこの広場 あさがお(白山市)

# プレミアム・パスポート事業

## プレパスが県内に浸透 企業側の子育て支援の 気運に高まり



「プレパスをいつも持ち歩き、商店街やスーパーマーケットなどでの買い物でよく利用しています」(今村 俊美さん、白山市在住)

### 多子世帯に さまざまな特典

昨年1月にサービスを開始した「プレミアム・パスポート事業」は、18歳未満の子どもを3人以上持つ多子世帯にプレミアム・パスポート(プレパス)を発行し、利用者が協賛企業の店頭でプレパスを提示すれば、割引や記念品など各店独自のサービスが受けられる制度です。多子世帯の経済負担の軽減はもちろん、企業側も子育て支援に対する積極姿勢が評価されることを通じて、社会全体に少子化対策が重要であるとの気運を高めるのが狙いです。

2年目を迎えた今年は、協賛店舗数が前年を約400店上回る1657店を数え、県内全域に事業が浸透してきたことがうかがえます。業種もスーパーマーケットや宿泊施設、金融機関など多岐にわたる。サービス内容も多様化しています。発行対象となる約

1万7000世帯の約80%にあたる約1万4000世帯がパスポートを利用しており、利用者側の認知度も高まっています。

### 企業・利用者双方に 役立つ活性化策

県や経済団体で構成する同事業の運営母体「子育てにやさしい企業推進協議会」では今年3月、プレパスを使う家族がファミリー特派員として協賛店舗取材し、特典や店の特徴などを紹介するブログ(日記風サイト)を立ち上げ、口コミ効果でプレパスの利用促進と店側のPRに役立てる予定です。また、プレパス利用者向けの冊子や財団法人いしかわ子育て支援財団ホームページ内に、企業情報を盛り込むなど、企業・利用者の双方にとってメリットのある事業を展開中です。

以上の取り組みに対して、この1月には大手新聞社主催の「につけい子育て支援大賞」を受賞しました。同協議会では、協賛企業数2000店などの具体目標を掲げ、事業の一層の活性化に知恵を絞っています。

●問い合わせ  
子育てにやさしい企業推進協議会  
(事務局:財)いしかわ子育て支援財団  
TEL 076(262)1530

## 子育て応援企業 トップに聞く

### 「お客様の声から 地域に根差した 支援を考えたい」



東京ストア取締役社長  
箕田 秀夫さん

当社のスーパーマーケットでは、プレパス利用者にお買い上げ金額に応じたポイントを平日2倍、日曜日には通常の5倍進呈し、ポイントが貯まるとお買い物券と交換しており、好評をいただいています。このほか、地域に根差したスーパーマーケットだからこそできる子育て支援がないか、現在、模索しているところです。育児をされているお客様の声に耳を傾け、サービスや店内の品ぞろえに生かしていければと考えています。どうか、皆さんの声を聞かせてください。

### 「地域の50年後を 見据えた 少子化対策を実践」



のと共栄信用金庫理事長  
大林 重治さん

のと共栄信用金庫では、子どもの数に応じて利率を高くした定期預金や借入金の金利を優遇するなどのサービスを行っています。もちろん、育児のしやすい職場環境も整えており、昨年、当庫の発足以来初めて、男性職員が育児休業を取得しました。企業側にとって、子育て支援に力を入れることが売り上げの増加に直結するわけではありません。しかし、このまま人口減少が進んだ場合、消費者の減少や雇用する人材の不足など、すべての業界にとって大きなマイナスとなります。スピードは遅いかもかもしれませんが、50年後の地域を見据えた息の長い少子化対策に、今後も力を入れていきます。

### 「おいしい」と笑う 子どもたちを増やしたい」

八幡グループ代表取締役社長  
久保 順一さん

八幡グループでは、ファミリー客が多いこともあって、飲食業界として初めてプレパス事業に協賛しました。県内全域に展開する弁当チェーン「八幡のすしべん」や回転寿司店「まぐろや」などの直営店すべてで、プレパスを提示いただくと5%割引のサービスを実施しており、毎月1000組ほどのご利用があります。さまざまな施策にも共通することですが、少子化対策にはやはり「住みやすい町づくり」が不可欠です。そのためには、雇用やレジャーなど幅広い面でまだまだ改善すべき点は多いと思います。当社でも食を通して地域貢献をより活発に展開し、「おいしい」と話す子どもたちの笑顔を増やしていきたいですね。



### 企業と一体で 子育て支援

プレパス事業のほか、「ワークライフバランス企業」の登録や「県民育児の日」制定など、子育てと仕事を両立しやすい職場環境の整備を進めています。

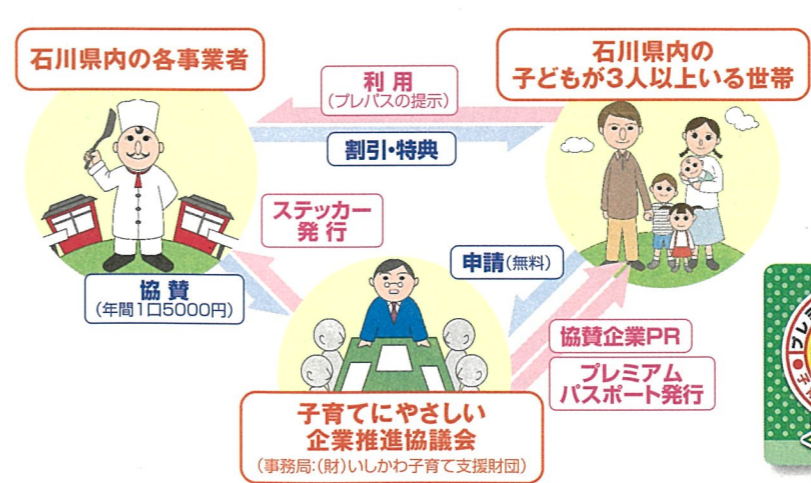
### 両立を支援する企業を積極的にPR ワークライフバランス企業

働く人が常時301人以上いる企業では、仕事と子育ての両立を後押しする職場づくりなどを盛り込んだ「一般事業主行動計画」策定が義務化されています。県では、同計画を策定した企業78社(平成18年12月末現在)をワークライフバランス企業に登録し、県のホームページで業務内容などをPR。(http://www.jisedit.roudoukaku.jp) さらに、法の義務規定を上回る短時間勤務制度の導入や男性の育児休業取得促進といった先進的な取り組みを行う企業を表彰するなど、子育て支援策の強化を企業側に呼びかけています。

### 毎月19日は仕事と家庭を考える日 県民育児の日

県では、仕事と家庭生活の調和について考えるきっかけづくりとして、毎月19日を「県民育児の日」に決めました。昨年7月のスタートから半年が過ぎ、「ノー残業デー」や子ども職場見学などが、企業では多様な企画を進めています。また、育児の日に、子ども連れの客に独自の特典を付ける飲食店やスーパーマーケットも増えており、県では一層の浸透に向けて力を注いでいます。

### プレミアム・パスポート事業の概要



▲協賛店にはプレパスのロゴの入ったステッカーが張られています

# マイ保育園 登録制度

## 身近な保育所を拠点に 若い子育て世帯を バックアップ

### 育児体験や 一時保育サービスを実施

「マイ保育園登録制度」は、保育所を身近なサポート拠点に、妊娠中から3歳未満児をもつ親の子育てを支援する取り組みです。

妊娠中は母子健康手帳に添付される「育児体験カード」を使って乳幼児保育の見学や育児体験ができ、出産後は出生届提出後に配布され



▲育児のプロである保育士から直接指導を受けての育児体験など、さまざまなサポートに取り組んでいます

る一時保育利用券（半日利用3回分）を使って、無料で一時保育サービスが受けられるものです。

核家族が進んだ今、祖父母など身近に相談できる人がおらず、子育てに悩みがちな若い親を支援するため、平成17年10月にスタートしました。

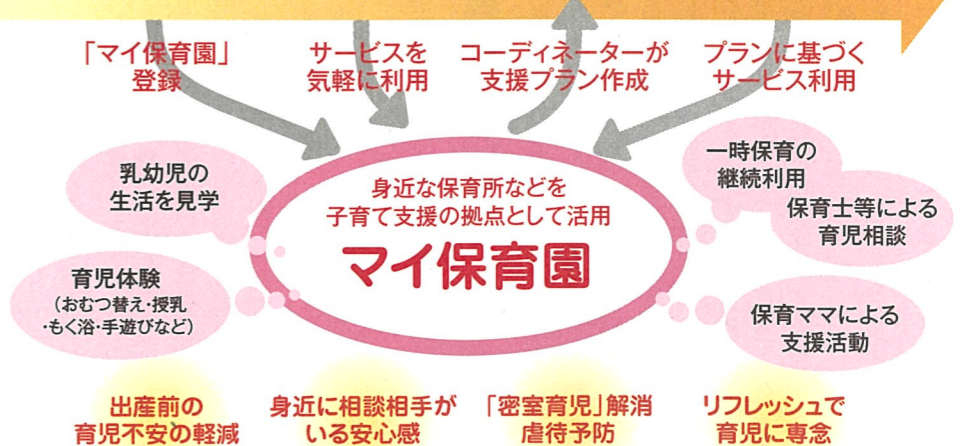
同制度では、育児体験や一時保育サービスだけでなく、これらの活動を通して子育てのプロである保

育士に育児相談ができるというメリットもあります。現在、県内の全保育所390カ所中約260カ所（平成18年12月現在）がマイ保育園として取り組んでおり、平成18年12月末で約2000組の子育て家庭が登録しています。

### 子育て支援 コーディネーター を設置

県では、さらにこの機能を強化するため、昨年10月、県内20カ所をモデル保育所として「子育て支援コーディネーター」を配置しました。同コーディネーターは、一時保育や保育所への行事参加、さらに児童館やつどいの広場の親子の集いなどを盛り込んだ子育て支援プランを作成します。介護保険でのケアプランの育児版とも言えるものです。

### マイ保育園登録制度の概要



同時に、モデル保育所では、保育所を活動場所とするボランティア「保育ママ」も募集しています。保育ママを中心にした多彩な活動が期待されており、地域が一丸となって子育てを応援する仕組みづくりを進めています。

●問い合わせ  
子ども政策課  
TEL 0762225 1421

### きめ細かい サポート策

マイ保育園登録制度のほか、「しあわせ発見事業」「いしかわ総合母子医療センター」「不妊治療費の助成」「夜間小児救急電話相談」など、男女の出会いのお世話や健康・経済面の不安を解消する少子化対策も充実しています。

### 未婚男女の出会いを橋渡しし

### しあわせ発見事業

「しあわせ発見事業」は、未婚・晩婚化に歯止めをかける一助とするため、平成17年度にスタートしました。ボランティアで結婚相談や結婚を希望する男女の出会いを仲介する、しあわせアドバイザー「縁結びi.s.t.」を養成し、現在、158人の方々が登録しています。

昨年9月には県社会福祉会館内(金沢市本多町)に「縁結びi.s.t.交流サロン」、10月にはと共栄信用金庫本店内(七尾市松物町)に「同交流サロン・サテライト七尾」を開設。「縁結びi.s.t.」が、電話や面接による相談を受け付けています。

さらに、未婚男女の出会いの場となるタウンミーティングも開催しており、これまでに成婚13組、婚約3組、交際中27組(平成18年12月15日現在の成果を挙げています)。

●問い合わせ  
財団法人いしかわ子育て  
支援財団  
TEL 076(262)1530



▲さまざまな内容で開催するタウンミーティングを機に多くのカップルが誕生

### 24時間体制で周産期の健康を守る

### いしかわ総合母子医療センター

「いしかわ総合母子医療センター」(金沢市鞍月東の県立中央病院内)では、未熟児などへの高度な新生児治療を施す新生児集中治療室(NICU)を9床、早産予防などの妊娠管理や帝王切開などに対応可能な母体・胎児集中治療室(MFICU)を6床確保しています。専任スタッフが24時間体制で母子医療にあたり、産前産後の母子の健康を高度な治療でケアします。



▲母子の健康を24時間体制でしっかりとサポート(写真はNICU)

### すべての治療に拡大

### 不妊治療費の助成

県では、高額になる不妊治療を受けやすくするため、平成18年度、不妊治療へのサポートをより充実しました。助成範囲を従来の体外受精や顕微授精に限定せず、その前段階となる薬物治療や人工授精などの初期段階の治療まで拡大。体外受精と顕微授精が年間10万円を上限に5年間、薬物治療や人工授精などの初期段階の治療は年間5万円を上限とし、自己負担額の半額を2年間にわ

たって補助します。(なお、助成には所得などの条件がありますので、詳しくはお問い合わせください) 不妊治療のすべての段階で公的な助成があるのは全国初で、不妊治療中の夫婦を経済面からバックアップします。また、県不妊相談センターでは、不妊に関する検査・治療法や医療機関などの情報を提供したり、カウンセリングを行っています。

●問い合わせ  
不妊治療費の助成  
子ども政策課  
TEL 076(2225) 1424  
金沢市保健衛生課(金沢市にお住まいの方)  
TEL 076(2220) 2233  
不妊の相談  
毎週月・金曜、第2・4土曜の午前9時30分～午後0時30分  
県不妊相談センター  
TEL 076(237) 1871

### 平日夜間の受け付けも開始

### 夜間小児救急電話相談

子どもの急な病気や事故で具合が悪いとき、小児科医から直接アドバイスを受けられる「小児救急電話相談」も、より利用しやすくなりました。これまで土・日・祝日の午後6時から11時までだった利用時間を、昨年9月から平日(午後6時から11時)にも実施。携帯電話からも短縮ダイヤル「#8000」が利用できるようになり、子育て世帯にとってより心強いサポート体制が整いました。

●問い合わせ  
県医療対策課  
TEL 076(2225) 1433  
【夜間小児救急電話相談】  
TEL #8000または076(238)0099

国際物流拠点港に向けて大変身中!

# 金沢港整備

## 最新レポート

金沢港では物流の効率化を図り、県内産業の競争力を強化するため、多目的国際ターミナル整備事業が進められています。日本海側の国際物流拠点港を目指して、ハード・ソフトの両面で大きく生まれ変わるとうとする「金沢港」を紹介します。

### ハード

#### 大水深岸壁整備が進行中 来年秋には暫定供用スタート

多目的国際ターミナル整備事業の中心となるのが、3〜4万トン級の大型船舶の接岸が可能な水深13メートルの大水深岸壁の整備です。昨年7月に起工し、平成20年秋には水深12メートルでの暫定供用を開始する予定です。

この大水深岸壁が完成すれば、大型船舶による効率的な輸送や金沢港利用による陸上輸送距離の短縮が実現できることから、これまでのように太平洋側の主要港（名古屋港、神戸港等）まで輸送する必要も

なく、輸送コストを大幅に削減できます。加えて、輸送の際にトラックから排出される二酸化炭素(CO<sub>2</sub>)量の低減にもつながり、環境への負荷軽減が図られます。

#### アクセス道路が全線開通 企業誘致・集積にも期待

大水深岸壁と各ふ頭間の連絡道路として、昨年12月には、臨港道路大浜御供田線が全線開通しました。金沢市大野町新町と市湊3丁目を結ぶ全長2764メートルの道路です。これにより大水深岸壁へ一直線でアクセスできるようになりました。

一方、世界的な建設機械・産業機

### ソフト

#### 中国・韓国でトップセールス 定期航路のさらなる充実へ

金沢港の定期航路の充実、国際物流拠点港を実現するために欠かせない要素の一つです。

昨年9月から、毎週木曜に金沢港を出港し大連・青島を経由して上



昨年12月の大浜御供田線の開通式。多くの人が完成を祝いました



(写真上) 谷本知事自ら金沢港のメリットを、韓国の船会社トップにセールス (写真左) アジア最大規模の物流拠点・釜山港も視察しました

械メーカーのコマツが昨年4月に着工した金沢工場も1月30日に竣工し、ここで自動車メーカー向けの大型プレス機の生産を始めました。このように港湾活用型の企業が金沢港周辺に進出する動きが活発化しており、県では金沢港の物流拠点化をセールスポイントとして、積極的に企業誘致を働きかけていく方針です。企業の集積によって、新たな雇用の創出や定住人口の拡大、安定した税収の確保など、地域経済の活性化への期待が高まっています。



大水深岸壁の完成予想図

大浜地区へのアクセス道路・大浜御供田線が開通。国際物流拠点港の整備が加速しています



大水深岸壁の下部を支えるくい打ちが行われるなど、平成20年秋の暫定供用に向けて着々と整備が進んでいます

海に寄港する中国便が就航しています。これは、急激な経済成長を続け、県内企業の進出も多い中国との定期航路開設を望む声に応えたもので、韓国航路、北米東海岸航路に続く3番目の国際定期航路になります。

また近年、貨物取扱量は順調に増加しており、特に、平成18年のコンテナ貨物取扱量は、20フィートコンテナ換算で、5年前の1.8倍となる2万3126個(速報値)と大きく伸びています。

#### 小口の貨物も対応可能に 利便性がさらに向上

金沢港では荷役サービスも充実し、今年1月からは小口混載貨物の取り扱いがスタートしました。これにより、コンテナ1個に満たない小口の貨物でもコンテナ便を利用できることから利便性が大きく高まりました。

今後、荷主企業等の皆さまへのさらなるサービス向上を目指し、積極的な取り組みを進めていきます。

● 問い合わせ  
金沢港の整備に関すること  
県港課 TEL.076(225)1746

金沢港の振興に関すること  
県港湾活用推進室 TEL.076(225)1516



topics 市から町から

# 小松市 KOMATSU

## 暮らしの中に伝統が息づく 歌舞伎のまち

おまつりのメイン  
旅まる曳山八基曳揃  
とどえ。市内外からこの日  
を待ちわびた大勢の  
人たちが集まります

### 子供たちの かわいい演技にくぎ付け

歌舞伎のまち・小松市を象徴するビッグイベントが、菟橋神社と本折日吉神社の春季例祭「お旅まつり」です。お旅まつりでは、8つの町内が所有する豪華絢爛な曳山を舞台に、小学生がかわいらしい子供歌舞伎を披露してくれます。

中でも、すべての曳山が集まる「曳山八基曳揃え」は見逃せません。曳山が一堂に会したきらびやかな舞台で、その年の当番町による子供歌舞伎の上演が始まると、まつりの盛り上がりは最高潮を迎えます。

さらに、お旅まつり期間中には、小松駅前のかまつ芸術劇場うららで、「全国子供歌舞伎フェスティバル in 小松」が開かれます。同フェスティバルでは、全



全国子供歌舞伎フェスティバル in 小松で、勸進帳を演じる小松市内の子供役者



観進帳の名シーンを銅像で再現

また、こまつ芸術劇場うららでは、毎年秋に中学生による「勸進帳」の上演が行われているほか、一流歌舞伎役者の公演も定期的に企画されています。

### 勸進帳ものがたり館も 見ごたえたっぷり

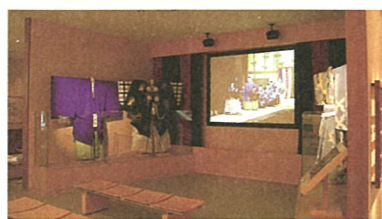
勸進帳の名シーンを再現した弁慶、富樫、義経の銅像が立つ「安宅の関」もぜひ訪ねてみてください。

特に、平成17年にリニューアルオープンした「勸進帳ものがたり館」は、春のお旅まつりを待ち切れない歌舞伎ファンだけでなく、歌舞伎初心者の方にもおすすめの施設。館内のシアターゾーンでは、歌舞伎「勸進帳」を約12分間の映像で分かりやすく解説してくれます。



●問い合わせ  
小松市広報課  
〒923-8650 小松市小馬出町91  
TEL.0761(24)8016  
小松市ホームページ  
http://www.city.komatsu.ishikawa.jp/

◆今年の日程  
お旅まつり  
5月11日(金)~15日(火)  
曳山八基曳揃え(市役所前広場) 5月11日(金)~14日(月)  
全国子供歌舞伎フェスティバル in 小松  
5月12日(土)~13日(日)



勸進帳ものがたり館内のシアターゾーン

のほか、館内には十二代市川團十郎さんが舞台で着用した衣装や、明治時代の文楽・歌舞伎の人形なども展示しており、気軽に歌舞伎の世界を楽しめます。

小松市は、武蔵坊弁慶と源義経の強い信頼関係を描いた歌舞伎十八番「勸進帳」の舞台として知られます。現在、同市が取り組む歌舞伎を生かしたまちづくりで、多くの小松ファンが生まれています。



## 重油事故から 10年に思う

海をきれいにしようと思った「クリーンビーチ石川」は、すっかり春の風物詩になりました。また、最近では、「学生雪かきボランティア」といった新しいボランティアも生まれています。ところで、昨年はいじめによる自殺や児童虐待など痛ましい事件が相次ぎました。以前なら、親や先生が子ども心のSOSを見落としても、それをカバーする地域の絆がありました。都市化の進行とともに失われつつあります。

この絆を新しくつくるうえで、地域のボランティアがとても大事な役割を担うだろうと確信しています。現に、ボランティアの盛んな地域ほど、住みやすく輝いているからです。

「老若男女の無数のボランティアパワーで輝く石川県」。県民の皆さんの力を結集して、ぜひ実現したいですね。

日本海重油流出事故から今年1月で丸10年。いまでも忘れられないのが、漂着した油の回収に雪や雨、寒風について出てくれたボランティアの皆さんの姿です。

その数、延べ10万人。県内外からのボランティアの皆さんによる柄杓、バケツ、ドラム缶を使つての文字通り「人海戦術」が、石川の海を救つたのでした。

あのときほど、行政の力の限界を痛感したことはありません。同時に、ボランティアの皆さんがこれから社会を動かす大きな力になると感じたものです。

そして、いまや社会の幅広い分野で、ボランティアはなくてはならない存在に育ってきています。重油禍をきっかけに、石川の

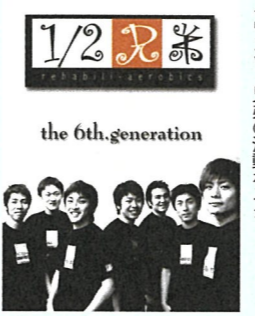


▲元気の「ワン・ツー」のかけ声とともに体操を楽しむ高齢者の皆さん

### リズムに合わせて全身運動

ボランティアサークル「ワンツー兄弟」では毎月1回、かほく市や金沢市の高齢者福祉施設を訪れ、自分たちで考案したワンツー体操の普及に取り組んでいます。ワンツー体操とは立っても座ってもできる有酸素運動で、軽快なリズムに合わせて手足を伸ばしたり、体をひねったりなど全身の筋肉を動かし、循環器機能の改善やバランス感覚を養うことを目的としています。「ワン・ツー、ワン・ツー」の大きなかけ声を発しながら踊ることで、ストレス解消にもつながります。

体験した人たちからは「すっきりした」「元気がなった」という喜びの声が多く、ワンツー兄弟が訪れる日を楽しみにしている高齢者も少なくありません。



◆問い合わせ  
ワンツー兄弟  
代表 中嶋 顕一  
金沢市春日町1-10 春日町ケアセンター内  
TEL.076(252)2171

## ワン・ツーの かけ声が 元気に響く

●ワンツー兄弟  
(かほく市・金沢市)

子どもたちも笑顔で体操

メンバーは福祉施設等に勤める22歳から40歳の男性7人。健康運動指導士の資格を持つ宮崎州生さんが気軽に楽しめる体操を通して幅広い世代の交流を図りたいと、7年前に当時勤めていた高齢者施設の職員に相談したことが発足のきっかけです。

「先日、現在の勤め先である通所介護施設の利用者の皆さんと幼稚園を訪れたときにも、園児と一緒に体操をしました。子どもたちにも大好評でしたよ」と宮崎さん。「ワン・ツー」のかけ声とともに、元気の輪が世代を超えて広がっています。

# “いしかわ森林環境税”について

## 森林からの恵みは年間1兆1350億円

石川県内の森林面積は約28万7000ヘクタールにも上り、県土の約70%を占めています。森林には、良質の水をはぐくんだり、山崩れを防いだり、地球温暖化や水害を防止したりするなど、さまざまな機能があります。その働きを貨幣換算すると、石川県だけで年間約1兆1350億円にも達し、県民一人あたり約100万円の恩恵を森林から受けていると言われています。

その一方で、手入れが行き届いていない荒廃した人工林が県内各地で増えています。近年の異常気象もあって全国的に山地災害も増えており、これまでのように安全・安心な暮らしを実現していくために、健全な森づくりが急務となっています。

## 新たな環境への取り組みにご協力を

そこで森林の荒廃を防ぎ、公益的な機能を維持していくために、森の恵みを受けている県民に広く薄く負担していただく「いしかわ森林環境税」を平成19年度から導入します。これは、県内に住む一定以上の所得のある個人と、県内に事務所などを置く法人を対象に、県民税均等割額に一定額を上乗せして課税するものです。

県では、年間約3.6億円程度の税収を見込んでおり、手入れ不足人工林の整備や森づくりに対する啓発活動、里山などの身近な森の保全と活用役に役立てていきます。また、税収の使い道が明確になるよう工夫するほか、5年後には税導入の効果を総合的に検証し、必要に応じて見直しを行う予定です。

県民の皆さまのご理解とご協力をよろしくお願いいたします。

### いしかわ森林環境税税率

#### ●個人

年額500円(個人県民税均等割 年額1000円→年額1500円)

※次の方々は、県民税均等割の非課税措置が適用されます

- 生活保護法による生活扶助を受けている方
- 障害者、未成年者、寡婦または寡夫で前年の合計所得金額が125万円以下の方
- 前年の合計所得金額が市町の条例で定める金額以下の方

#### ●法人

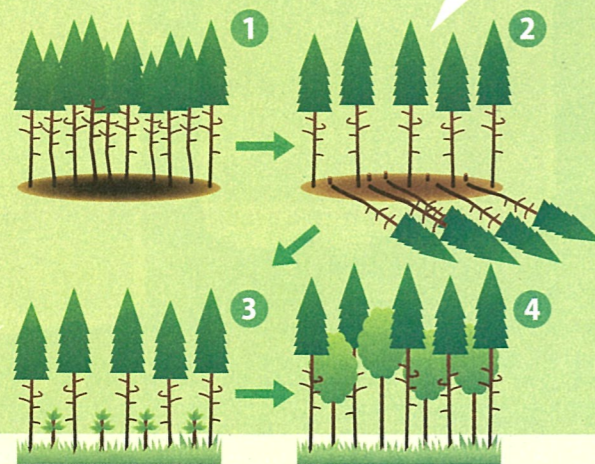
現行の均等割税率の5%相当額

資本金等の額の区分	現行税率(年額)	改正税率(年額)	5%相当額
50億円超	800,000円	840,000円	40,000円
10億円超50億円以下	540,000円	567,000円	27,000円
1億円超10億円以下	130,000円	136,500円	6,500円
1000万円超1億円以下	50,000円	52,500円	2,500円
1000万円以下	20,000円	21,000円	1,000円

## 森林環境税はこのような分野に生かされます

### 強度の間伐で自然に近い森林へ

荒れて暗くなった人工林で、強度の間伐を行います。林内に光を取り入れることで、下草や広葉樹を育て、森林の公益的な機能が発揮されるようにすることが狙いです。まずは、ダムや水道取水源の上流にある水源地域の森林から、このような取り組みを始めます。



林内に光を入れて下草や広葉樹の育成を促す

通常の間伐より多い40%程度の本数を一度に間引きする

### 県民一人ひとりの力でふるさとの森を守る

森林保全に社会全体で取り組んでいくため、森林環境教育や森林体験活動などの費用にもあて、普及・啓発に努めていきます。このほか、森林ボランティアや都市と山村の交流事業、里山保全活動などにも支援し、県民参加型の森づくりを多方面からバックアップします。



里山での歩道整備の様子。森林を身近に感じる事業を数多く企画していきます

#### ●問い合わせ

税の用途など森林環境整備に関すること  
県森林管理課 TEL.076(225)1642

税制度に関すること  
県税務課 TEL.076(225)1271

## interview

インタビュー

### 北京五輪が見えた

昨年11月の世界選手権(世界バレー)では、皆さんの応援もあって、目標の世界8位という結果を残せていませんが、過去2回の五輪は出場さえできず、その屈辱をバネに厳しい練習を積み重ねてきた成果が出せてよかったと思います。

ちなみに、前回のアテネ五輪の出場をかけた最終予選で、僕は直前で代表から外れてしまいました。初めは悔しくて観戦もせず、最後にどうしても気になってテレビを見るのと、五輪がどんどん遠のいていく日本代表の姿がありました。「僕の得意のサーブだけでも貢献できたのではないか」。その場にはない自分自身にさらに悔しさが込み上げてきました。

あんな思いは二度と味わいたくありません。個人的にも日本バレー界にとっても、北京五輪の出場権は

越川優さんは、日本バレーボール界の最高峰・Vリーグで活躍する金沢市出身のプロバレーボール選手です。日本代表でもある越川選手に、ふるさとや北京五輪に対する思い、Vリーグを目指した経緯などを聞きました。

絶対に勝ち取らなければならない使命だと感じています。

### 進学かVリーグか

ところで、僕がバレーボールを始めたのは小学4年生のとき。きっかけは3歳上の姉が中学のバレー部に入学したことでした。それ以来、バレーの強い市内の中学へ通うために家族ともども引っ越ししたり、高校バレーの名門・岡谷工業高校(長野県)に進学したりなど、バレーボール中心の生活を送ってきました。

そんなバレー一筋の人生の中で、大きな岐路となったのが、大学進学かVリーグ入団かでした。男子の場合、高校とVリーグの実力差はとても大きく、大多数の選手が大学卒業後に入団します。

僕も進学を勧められましたが、あえてVリーグのサントリーサンバーズを選びました。理由は、高いレベルに早く挑戦したかったこと。

# 自分で決めた道だから 苦しいときも耐えられる

それに「自分で決めた道ならば、どんなに苦しいことがあっても耐えられる」と思ったからです。

### 今年はVリーグ優勝を

もちろん、Vリーグでも悩むことは山ほどありました。でも、選んだ道は間違っていないと胸を張って言えます。これが人によって選んだ道ならば、「向いていない」って、すぐに逃げ道を探していたかもしれません。

これから代表の中心選手となり、五輪に導くためにも、まずはVリーグの結果が大切です。今年の目標はチームの優勝に貢献すること。皆さん、応援よろしくお願いします。

## プロバレーボール選手 (サントリーサンバーズ所属)

# 越川 優 さん

### ■プロフィール

1984年6月、金沢生まれ。野田中学校卒業後、岡谷工業高校に進学。高校3年時に日本男子バレー史上最年少で日本代表に選ばれ、アジア大会出場。2003年、サントリーサンバーズに入り、Vリーグ新人賞獲得。06年にはサーブ賞・敢闘賞・ベスト6に輝いた。日本代表チームの中心選手として活躍し、特に、時速120キロの日本最速サーブは大きな武器。



越川選手の高速サーブは世界からも注目を集めています





撮影協力：石川県漁業協同組合 能都支所

# ふるさと 食材図鑑

第11回 寒ブリ

## 冬の食卓を彩る 良質の脂がのった 出世魚



高血圧などに効果があると  
言われるDHA  
やEPAも豊富



### 思わずかぶりつき!! ブリのホットドッグ

焼き、煮物など幅広い調理法で味わえるブリ。シンプルな刺し身も美味で、能登ではわさび醤油だけでなく、鷹の爪入りの大根おろしでいただくこともあります。今回は、最上級の「のと寒ブリ」をホットドッグにしてみました。大人も子どもも、豪快にかぶりついちゃいましょう。



#### 材料(4人分)

- ブリ切り身 ..... 50g×4
- ダイコン ..... 100g
- ニンジン ..... 100g
- ※ダイコンとニンジンは千切りにして軽く焼いておきます
- レタス ..... 4枚×4
- パンズ ..... 2本×4
- バター ..... 適宜

#### 【マスタードソース】

■粒マスタード

#### 【みそソース】

- みそ ..... 大さじ1杯
- マヨネーズ ..... 大さじ1杯
- 砂糖 ..... 小さじ1杯
- 牛乳 ..... 大さじ1杯

#### 作り方

- 1 ブリは、パンズにはさみやすい大きさに切り、塩、コショウ、カレー粉を振りかけ、焼く  
※刺し身でもOKな新鮮なものはちょっとレアくらいがベストです
- 2 パンズに切り込みを入れ、軽く温め、バターをぬる
- 3 1本のパンズにはダイコンとブリ、レタスをはさみ、マスタードソースをかける。もう1本にはニンジンとブリ、レタスをはさみ、みそソースをかければ完成!

「のと寒ブリでブランド化」と  
激しい雪雷の「ブリ起こし」ともに最盛期を迎える「寒ブリ」。全国有数の定置網漁業地である能登町宇出津漁港では、多い日で10000本以上も水揚げされます。ブリは成長とともに呼び名が変わる出世魚で、地方によっていろいろ

ろな名前があり、その数は全国で120を超えるそうです。ちなみに能登町ではコソクラ・フクラギ・ガンド・ブリと変わっていきます。さらに、10キロ以上の良質なものは「のと寒ブリ」の名が入った青いタグが付付けられます。脂ののったその味わいは格別。能登の冬が誇るブランド魚は、全国で高い人気を集めています。

# ホットな魅力がたっぷり 白山ろく観光の情報拠点



広々とした駐車場がある道の駅「しらやまさん」

**国** 道157号沿いに立つ道の駅「しらやまさん」は白山ろく観光に出かけた際、ぜひ訪れてほしいスポットです。その理由は、内容充実の情報棟にあります。館内のインターネットネット端末を使えば周辺地域の観光情報はもちろん、県内主要道のライブカメラ映像を見ることができ、目的地までの路面状況を確認できます。タッチパネル方式なので操作も簡単です。県外客も多いことから、白山市内を中心に加賀地方のイベントポスターや観光パンフレットも豊富にそろっています。

**ま** た、ロジック風の造りになった館内は、木のぬくもりにも包まれたホッとひと息つけるリラクゼーション空間。運転の疲れをゆつくりと癒やしてください。

**お** なかも元気がいっぱいになりたい」という方は、隣接する物産館内で味わえるラーメンがおすすめです。塩分控えめのさっぱりとした和風スープとコシのある中太ストレート麺、そしてじっくり焼き上げた自慢のとうろちャーシューのハーモニーは絶品です。

**寒** い冬もホットな情報と味で迎えてくれる「しらやまさん」ならば、心も体も温まること間違いありません。



チャーシューや煮タマゴ、メンマ、ネギなど具だくさんのラーメン



白山ろくの情報が盛りだくさんの情報棟



● 問い合わせ  
道の駅 しらやまさん  
能美市和佐谷町200 TEL.0761(93)4851  
○ 営業時間 午前9:00～午後6:00  
(11月下旬～4月中旬は午後5:30まで)  
○ 定休日 無休(年末年始を除く)



全国から多くの人々が参拝に訪れる白山比咩神社



スカイ獅子吼では大空の散歩を存分に楽しめます

ひと足伸ばして  
行ってみよう!

### 白山比咩神社と スカイ獅子吼

道の駅から車で5分、駅同様に「しらやまさん」と呼ばれ、親しまれているのが、全国に3000社あまりある白山信仰の本宮「白山比咩神社」です。2000年以上前から信仰されてきた加賀一の宮では、国宝や重要文化財など数多くの貴重な品を見ることが出来ます。また、同じく車で5分の場所にある獅子吼高原の「スカイ獅子吼」は、ハンググライダーやパラグライダーが体験でき、若者に人気のスポットです。



# 進む！小松空港の国際化

## 平成18年12月、本滑走路が運用スタート

世界が  
もっと身近に！



仮滑走路  
※平成18年12月で閉鎖

本滑走路

約10000kmの長距離運航や安全性の高い着陸が可能になっています (平成18年9月23日撮影)

昨年12月、小松空港の本滑走路の運用が開始されました。視界が悪いときでも安全に着陸できるシステムが稼働し、航空機の安定した運航が実現するなど、空港機能が大幅に向上しています。

滑走路の強度も引き上げられ、長距離路線の大型ジェット機の離発着が可能となり、ヨーロッパやアメリカなどへも途中で給油することなく、運航できます。さらに、平成19年度にはエプロンの拡張工事に着手し、現在5機分の駐機スポットが6機分に増設される予定です。

県では引き続き、小松空港のさらなる発展に力を注いでいきます。



祝 本滑走路運用開始記念式典  
平成18年12月21日

本滑走路の運用開始を祝いテープカット



上海便

現在、上海とソウルへの国際便が運航中



ソウル便

問い合わせ

県空港企画課  
TEL.076 (225) 1336

### 本滑走路 データ

- 延長/2700m
- 幅/45m
- 重量制限/改良前320t → 改良後397t
- 直行可能域/改良前4500km → 改良後約10000km  
※ ホノルル (6775km)、サンフランシスコ (9047km)、シドニー (8486km)



県政に対する  
ご意見・ご提言を  
お寄せください

前略 石川県知事

住所・郵便番号・氏名・年齢・職業をご記入の上、郵便またはファックスでお送りください。

〒920-8580 (住所の記入不要)  
石川県広報広聴室「前略 石川県知事」あて  
TEL 076 (225) 13692  
FAX 076 (225) 13698

ホームページでもみなさんからの  
ご意見をお待ちしています。

● 知事のホームページの提言コーナー  
● いしかわ夢づくりEメール

県のホームページからアクセスしてください。  
<http://www.pref.ishikawa.jp/>

### 編集後記

昨年は、児童関連の痛ましい事件が相次ぎました。また、今回本誌で触れた特集1の少子化問題や13ページの森林問題など、わたしたちを取り巻く環境は年々厳しさを増しています。県でもさまざまな取り組みを行っていますが、安全・安心なふるさと石川を維持していくためには県民の皆様方のご理解とご協力が欠かせません。本年もどうぞよろしくお願いたします。

### 石川県の人口(推計)

117万2458人 平成18年12月1日現在

男.....56万6221人

女.....60万6237人

世帯数.....43万1043世帯

(7世帯あたり2.72人)