



2005  
夏季号

# ほっと石川

特集1

いしかわ  
エンゼルプラン2005  
次代を担う子どもたちのために

特集2

北陸の未来を開く  
北陸新幹線富山・金沢間の  
フル規格整備がスタート!!



- 特集1  
いしかわエンゼルプラン2005  
次代を担う  
子どもたちのために ……2
- 特集2  
北陸の未来を開く  
北陸新幹線富山・金沢間の  
フル規格整備がスタート!! ……8
- 知事の窓 ……10
- ほほえみ(石川のボランティア) ……10  
ずかんぼの会(宝達志水町)
- topics市から町から ……11  
能美市
- インタビュー ……12  
輪島 大士さん
- 広報活動アンケート ……13
- シリーズ道の駅 ……14  
山中温泉ゆけむり健康村
- ふるさと食材図鑑 ……15
- Information ……16

## 県民一丸となって、 未来の「いしかわっ子」を育てよう

これまで石川県では「石川エンゼルプラン2001」に基づき、先駆的な延長・休日保育の実施や地域子育て支援センターの設置など、計画的に子育て環境の整備を進めてきました。「いしかわエンゼルプラン2005」は、これを根本的に見直し、子育て環境先進県として、さらにワンランク上を目指すための指針です。今回の新エンゼルプランで、大きな柱としているのが、「子育て」を社会全体の問題としてとらえている点です。この

ため、行政だけでなく、社会福祉法人やNPO団体、地元企業などとともに、未来の石川を背負う子どもたちを生み、育てていくために、総合的な幅広い施策に力を注いでいます。

計画期間は平成十七年度から二十一年度までの五カ年。延長・休日保育を実施する保育所数や企業での育児休業取得率など四十項目の目標値を定め、毎年度その達成状況を調査、公表し、社会的な理解と浸透を図っていくこととしています。

### 特集1

# いしかわ エンゼルプラン2005 次代を担う 子どもたちのために

石川県では、子どもを安心して生み、育てることができる環境づくりを目指して、今年3月、「いしかわエンゼルプラン2005」を策定しました。新エンゼルプランでは、「マイ保育園登録制度」や「プレミアム・パスポートの発行」など、全国に先がけた特色あるさまざまな子育て支援策を盛り込んでいます。



### 社会全体で 少子化に歯止めを

県では、昨年度末に策定した「いしかわエンゼルプラン2005」の中で、子どもを産み育てるということ若くは夫婦だけの問題とせず、社会全体の問題として捉え直し、企業等を含めた地域社会全体で支援することを基本に、実効性ある施策を盛り込みました。



その一つに全国初の「プレミアム・パスポート事業」があります。この事業は、民間企業の協力を得まして、多子世帯の経済的負担を軽減するとともに、子育てを地域社会全体で支援しようという気運を高めることを目的としています。

今後は、企業も仕事と子育てが両立できる環境づくりに取り組むことが大切です。県では、子育てに積極的に取り組む企業の社会的評価が高まるような環境整備への取り組みも進めていきたいと思っています。

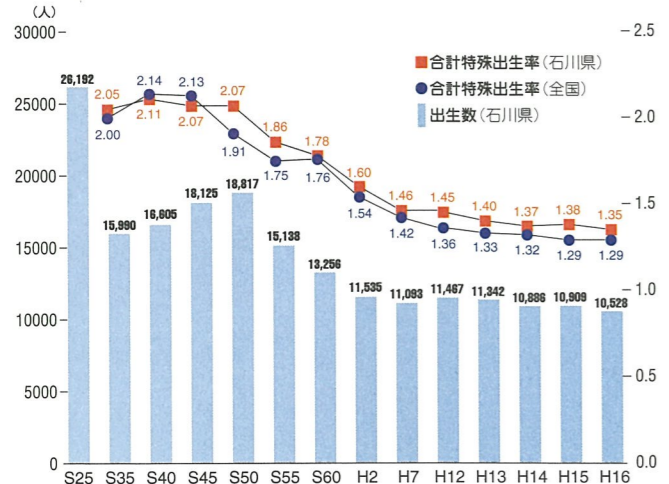
プレミアム・パスポート事業は、企業の皆さまのご理解、ご支援があって成り立つ事業であります。どうか事業の主旨にご賛同いただき、子育てにやさしい企業として積極的な参画をいただきますようお願い申し上げます。

石川県知事 谷本 正憲

### 石川県内での少子化の現状

石川県の合計特殊出生率(1人の女性が生涯に産む子ども数の平均)は、平成16年で1.35。過去最低を更新した全国1.29よりはやや高くなっているものの、低下傾向で推移しており、今後、少子化が一層加速する可能性があります。

#### 出生数と合計特殊出生率の推移



「人口動態統計」(厚生労働省)、「人口統計資料集」(国立社会保障・人口問題研究所)

#### 表紙について

■シリーズ 石川の風物詩  
石崎奉燈祭  
(七尾市)

豊漁を祈願する八幡神社の夏祭り、毎年8月第1土曜に七尾市石崎町で繰り広げられています。「イヤサカサー」の勇ましいかけ声とともに、高さ12~15メートルの6基の奉燈が街中を乱舞する姿は迫力満点。祭りの国・能登を熱く、そして華やかに彩ります。ちなみに、七尾市石崎町は、今回、インタビュー(12ページ)にご登場いただいた元横綱の輪島大士さんのふるさとでもあります。輪島さんの石崎奉燈祭に関するエピソードも紹介していますので、ぜひご覧ください。

表紙イラスト制作/市村 淳一(金沢市在住)

私たちが協賛しています。



温泉業界初の試みを  
今年7月からスタート

和倉温泉旅館協同組合常務理事  
大井 義嗣さん

和倉温泉旅館協同組合では、27の加盟旅館でプレミアム・パスポート事業に先立ち、多子世帯への独自サービスを今年7月20日から始めています。18歳未満のお子さんを3人以上連れて宿泊される全国の家族を対象に、3人目以降で13歳未満のお子さんの宿泊料を無料にする内容で、わたしたちは「クローバーエンゼル割引」と呼んでいます。

温泉旅館の業界として、このような割引制度は初の試みで、まだまだ手探りの中での出発です。しかし、温泉地の旅館が一丸となって取り組むことで地域としてのパワーが生まれ、誘客に大きな効果を発揮すると考えています。



組合員と触れ合う中で  
必要性を実感

生活協同組合  
コープいしかわ副理事長  
青海 万里子さん

コープいしかわが、プレミアム・パスポート事業に協賛した目的は、お子さんのいる組合員を少しでもバックアップできればとの思いからです。

コープいしかわでは、今年2月、野々市研修センターに子どもたちの遊び場として畳敷きの「虹っ子ひろば」をオープンするなど、これまで育児に関するさまざまな活動に取り組んできました。このような活動には、

本当に多くの方が熱心に参加され、参加者同士が意見交換する場にもなっています。

核家族化が進んだ今、近くに子育てをサポートしたり、相談に乗ってくれる人の存在を求める声は大きくなっていると聞きます。子を持つ人同士が集まる場を提供することで、子どもはもちろん、保護者同士もすぐに友達になれると実感しています。



多くの地元企業の方から協賛いただいています。

サービスの開始は平成十八年一月からの予定です。現在、協賛企業を募集しており、六月末で金融機関や飲食店、ホテル・旅館、住宅メーカーなど百八十六店舗の申し込みがきています。十八年度三百店舗、最終的には二千店舗に協賛企業数を拡大したいと考えています。

「プレミアム・パスポート事業」は、地元企業と協力して、十八歳未満の子どもを三人以上持つ多子世帯を支援する事業です。プレミアム・パスポートを協賛企業の店頭で提示すれば、各店舗独自の商品割引などの特典が受けられます。多子世帯の経済的な負担の軽減を図るだけでなく、社会全体で子育てを支援するという気運の醸成にも貢献すると考えています。

来年一月からサービスを開始

いしかわエンゼルプラン2005  
プレミアム・  
パスポート事業

多子世帯に特典！  
地元企業が子育てをサポート

また、県の関連施設であるいしかわ動物園やのとしま臨海公園水族館などの子ども向け施設でも、利用料金の割引サービスを実施していきます。

企業側にも大きなメリット

ところで、プレミアム・パスポート事業の運営母体となるのは、「子育てにやさしい企業推進協議会」です。同協議会は、県や経済団体などで構成しており、協賛企業にステッカーを交付したり、子育て支援に積極的な企業を紹介するなど、啓発を図っていきます。

さらに、プレミアム・パスポートを所有する家庭向けに発行する冊子や財団法人いしかわ子育て支援財団のホームページ内に、協賛企業の情報も盛り込むことになっており、企業側にとっても社会的な問題解決への参画と協力を通して、企業イメージの向上につながることを期待されます。

●申し込み・問い合わせ  
子育てにやさしい企業推進協議会  
TEL 076(262)1530

職場環境の整備に  
取り組んでいます。



金沢信用金庫  
人事教育部主任調査役  
池端 進さん

子育てしやすい環境が  
会社の利益につながる

金沢信用金庫では、妊娠した女性社員のほぼ100%が育児休業を利用しています。今年6月には、当金庫で初めて男性社員も育児休業を取りました。これだけ多くの社員が利用できるのは、それぞれの職場で「仲間の子育てを応援しよう」とする雰囲気があるからだと思えます。しかし、決して利用者を優遇しているわけではありません。仕事をしていく上で必要な人材だからこそ、子育てに関する不安を少しでも取り除き、一生懸命に働ける場を整えたいのです。そして、それが会社の利益にもつながっていくと考えています。

今年四月から全面施行された次世代育成支援対策推進法に基づき、常時働く人が三百人以上の企業では、仕事と子育ての両立を図るために必要な職場環境の整備などを盛り込んだ「一般事業主行動計画」の策定が義務化されました(二百人以下の企業は努力義務化)。

動計画を策定した企業を「ワークライフバランス企業」として登録し、当該企業の名称、業務概要、行動計画の内容とその他の企業情報を県のホームページなどで積極的にPRしていくとともに、特に優良な取り組みを行っている企業を顕彰する新たな表彰制度を設けました。

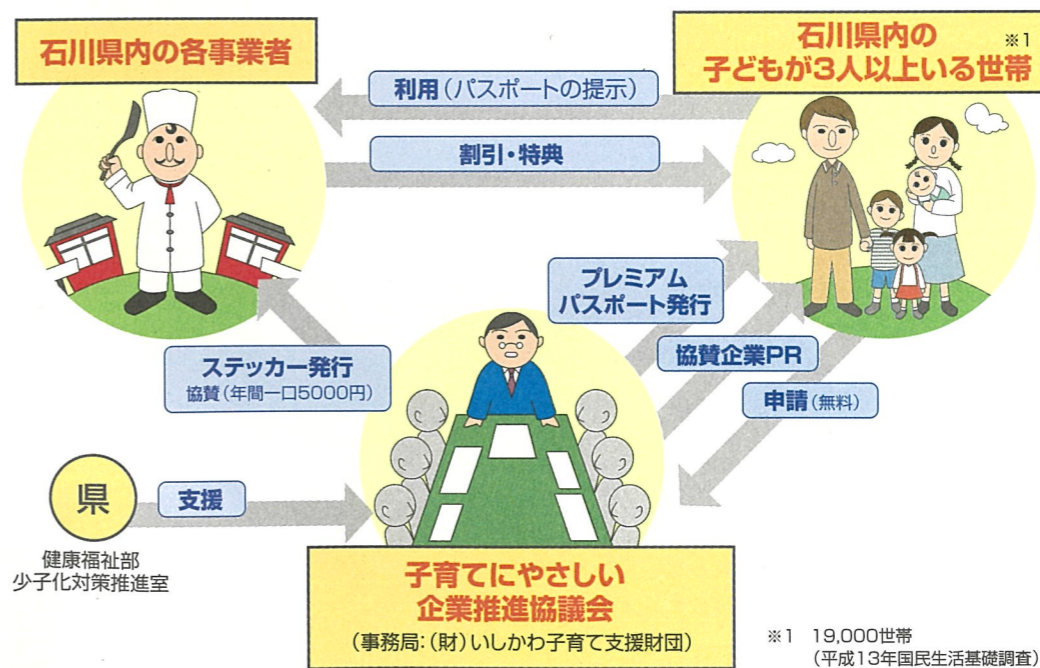
●問い合わせ  
県労働企画課  
TEL 076(225)1531  
※ワークライフバランス企業紹介等にかかわる  
県のホームページ(八月下旬開設予定)  
http://www.isedat.roudoukikaku.jp

いしかわエンゼルプラン2005  
ワークライフ  
バランス企業

一般事業主行動計画の  
策定が義務化

子育てを応援する  
企業をPR

プレミアム・パスポート事業の概要



子育てにやさしい企業推進協議会が協賛企業に発行するステッカー。

※1 19,000世帯  
(平成13年国民生活基礎調査)

# いしかわエンゼルプラン2005 マイ保育園 登録制度

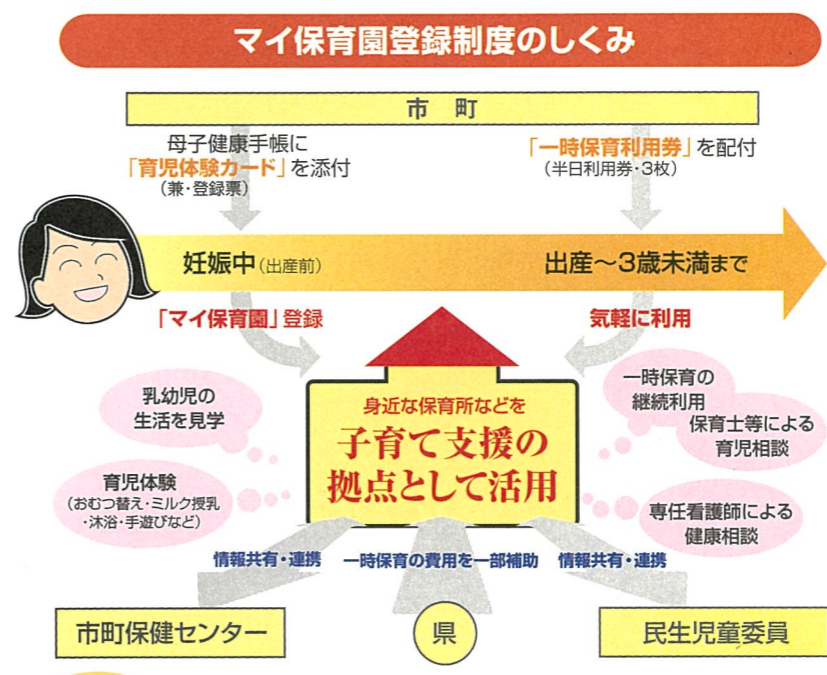
## 出産や育児の不安を 専門家が解消

育児体験のほか、  
一時保育利用も可能

マイ保育園登録制度は、出産を控えた夫婦や三歳未満の乳幼児をもつ保護者を対象に、近くの保育所で育児体験や一時保育の利用などができる、全国初の試みとして今年秋ごろからスタートします。

この制度では、出産前の夫婦が自宅近くの保育所などを「マイ保育園」として登録し、母子健康手帳に添付される「育児体験カード」を使って、その施設で乳幼児の見学やおむつ交換、授乳などの育児体験ができます。さらに、出生届提出時に配付される一時保育利用券（半日利用三分）を使えば、育児に疲れた際などに、一時保育サービスが無料で受けられます。

マイ保育園登録制度を導入する狙いは、妊娠時から身近な保育所に相談相手がいる安心感を提供することです。核家族化、都市化が進む今、出産や育児に関する悩みごとを一人で抱え、ストレスを感じている人も少なくありません。この制度では、このような状況に陥ることを未然に防ぐ効果が期待できます。



町で導入する予定で、今年秋ごろをめどに準備の整った市町から順次、サービスを実施していきます。県では、いしかわエンゼルプラン2005の最終年度となる平成二十一年度までに全市町での導入を目指しています。

子育てサポーターインタビュー  
よしたけ保育園(小松市)とちひろば保育園(津幡町)を運営する長戸英明さんにお話をうかがいました。



### マイ保育園登録制度の 浸透に期待大

社会福祉法人 吉竹福祉会理事長  
長戸 英明さん

わたしは、マイ保育園登録制度で、子育てのプロである保育士に相談できる環境が整うことで、自分一人で子育てを抱え込んでしまう「密室育児」が大幅に解消されるものと思います。

さらに、この新制度では、民生児童委員がマイ保育園と情報の共有や連携を図ったり、登録したことをきっかけに子育てに取り組む家庭を訪問する機会も増えます。この点でも密室育児の追放につながり、親も子どもよりよい環境で



生活を送ることができます。一方で、初年度にマイ保育園登録制度の導入を検討しているのは、7市町にとどまっています。今後、保育所側の受け入れ体制の整備が進み、マイ保育園登録制度が、県内全市町、そして全国へと拡大していくことを期待しています。

## いしかわエンゼルプラン2005 その他の主な施策

### いしかわ総合母子 医療センター(仮称)の整備

県では、周産期の母子医療の拠点となる「いしかわ総合母子医療センター(仮称)」を今年秋、県立中央病院に開設します。

同センターには、重度の妊娠中毒症や切迫流産などに対応する母体・胎児集中治療室(MFICU)を六床、未熟児などに高度な新生児医療を提供する新生児集中治療室(NICU)を九床確保。専任スタッフが、二十四時間体制で母子医療に取り組みます。

また、緊急の治療が必要な妊婦や新生児に適切な処置が行えるよう、受け入れ医療機関の空床情報をインターネットで公開し、スピーディーに搬送するための周産期救急情報システムも運用していきます。



新館3階に整備する新生児集中治療管理室。(イメージ)

### 子ども虐待防止対策の充実

県内の児童虐待相談件数は年々、増加し続けています。そこで、県では子ども虐待防止対策の一環として、県中央児童相談所で夜間や休日にも職員を配置し、虐待相談への二十四時間の連絡体制を整えました。また、児童福祉司の地区担当制を導入し、市町が受け付ける虐待相談の後方支援を行っています。十六年度からは、休日夜間の子どもの急な病気やけがに、小児科医から直接アドバイスが受けられる「小児救急電話相談」も始めています。

●問い合わせ  
県中央児童相談所  
TEL 076(223)95553  
小児救急電話相談 ※土日祝日の午後6時～午後11時  
TEL 076(238)00999

### 子育てバリアフリーマップ

県では、いしかわ子育て支援財団のホームページ内に多目的トイレやプレイコーナーの設置など、小さな子どもと一緒でも安心して利用できる施設情報を集めた「子育てバリアフリーマップ」を公開する予定です。また、県では、多くの人が使用する施設で段差の解消や授乳設備の確保などを推進し、子育て家庭が外出しやすい環境を整備していきます。

●問い合わせ  
財団法人いしかわ子育て支援財団  
TEL 076(262)1530

### しあわせ発見事業

いしかわ子育て支援財団では、未婚・晩婚化の流れを変えるため、結婚相談や出会いの場を提供する、しあわせアドバイザー「縁結びリスト」の募集、養成に力を入れています。

今後、「縁結びリスト」を中心に、タウンミーティングなどの機会を通して、未婚の男女が結婚について考える場と出会いの場づくりに取り組んでいきます。

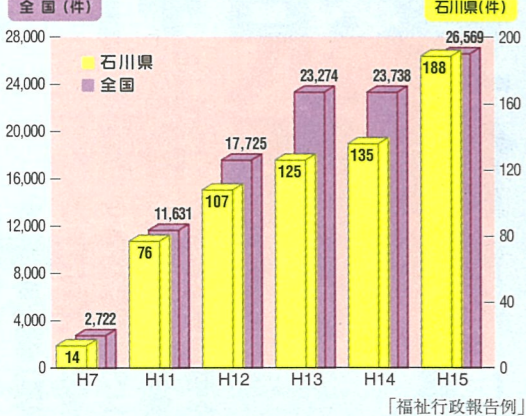
●問い合わせ  
財団法人いしかわ子育て支援財団  
TEL 076(262)1530

### 不妊治療費を助成

不妊に悩む夫婦に対し、県不妊相談センターでは、不妊に関する検査・治療法や医療機関などの情報を提供したり、カウンセリングを実施しています。同時に、現在、保険適用外となっている体外授精や顕微授精にかかる不妊治療費の助成を昨年からスタート。夫婦の合計年間所得六百五十万円未満などの条件を満たす夫婦には、四年間にわたって年間十万円を上限にサポートしています。

●問い合わせ  
不妊相談センター ※月・金曜の午前9時30分～午後0時30分  
県不妊相談センター  
TEL 076(237)1871  
[不妊治療費の助成]  
県健康推進課  
TEL 076(225)1437  
金沢市保健衛生課(金沢市にお住まいの方)  
TEL 076(220)2233

### 児童虐待処理件数の推移



「いしかわエンゼルプラン2005」では、このほかにも子どもを生み、安心して育てられる環境づくりに向けたさまざまな施策を実施しています。「いしかわエンゼルプラン2005」に関するお問い合わせは、県健康福祉部少子化対策推進室までご連絡ください。

●問い合わせ  
県健康福祉部少子化対策推進室  
TEL 076(225)1412

# 北陸の未来を開く 北陸新幹線 富山・金沢間の フル規格整備がスタート!!

北陸新幹線富山・金沢間の起工式が、六月四日、金沢駅東広場(地下イベント広場)で開かれました。今年四月に認可を受けた同区間のフル規格整備のスタートによって、交通や経済の活性化につながる北陸新幹線実現に向けた大きな一歩を踏み出しました。

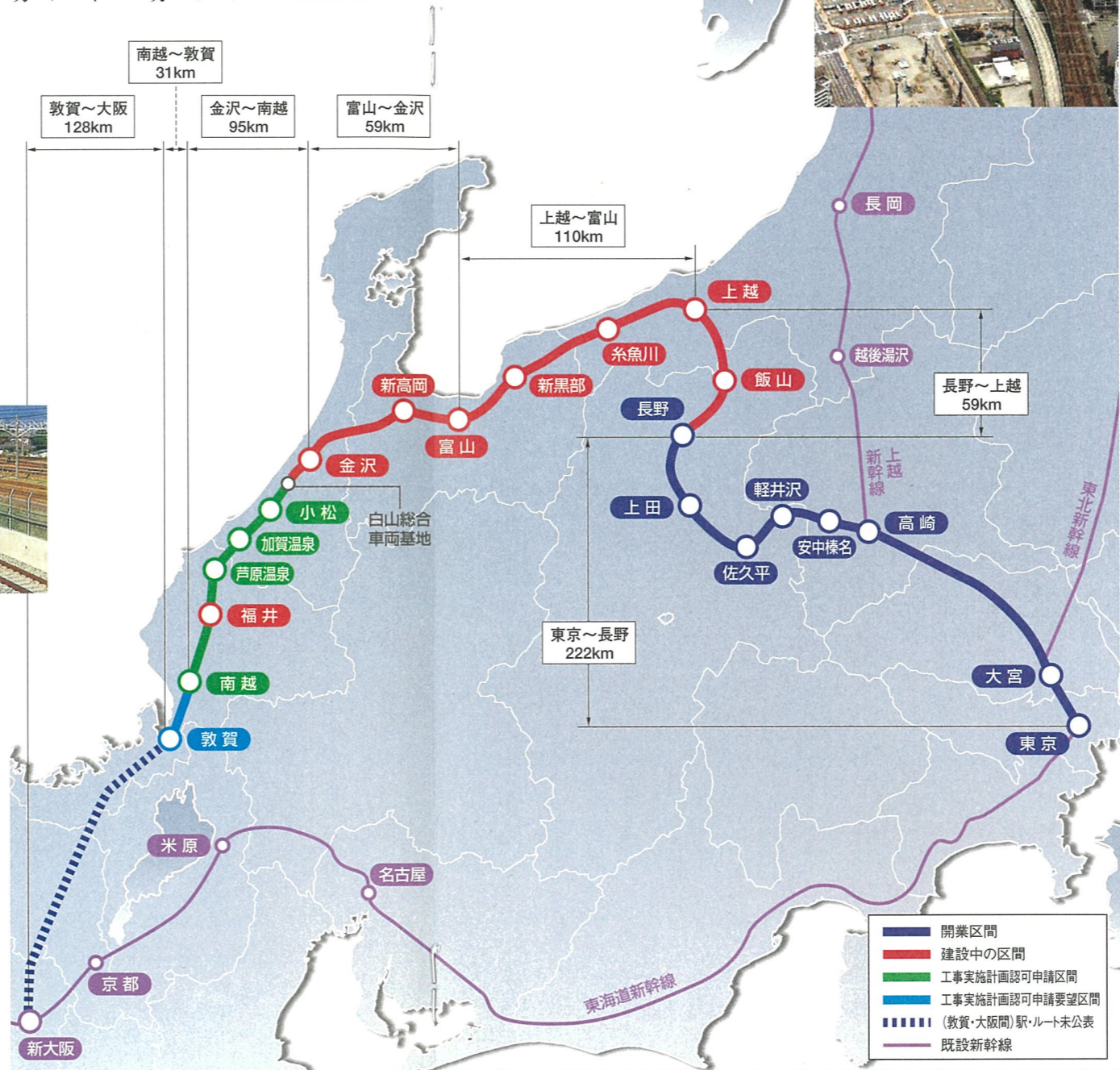
北陸新幹線富山・金沢間、福井駅部建設工事起工式



多数の関係者が参加し、金沢駅東広場で北陸新幹線富山・金沢間の起工式が執り行われました。



北陸新幹線の高架が伸びる金沢駅周辺。写真提供北國新聞社



東京・金沢間を約二時間半でつなぐ

北陸新幹線の最大のメリットは、高速交通インフラとしての機能です。完成すれば、現時点の試算で東京・金沢間を約二時間二十八分で結びます。乗り換えも必要なく、現在のように北陸本線、ほくほく線、上越新幹線を利用する場合に比べ、乗車時間は約一時間二十分〜二十分程度短縮できます。

県では、北陸新幹線を通して、ビジネスや観光・レジャーなど、首都圏からの交流人口の拡大に大きな期待を寄せており、県内の観光資源など石川県の魅力に磨きをかけ、首都圏などから多くの人に訪れていただけるよう取り組んでいます。

また、新幹線は安全性や快適性、定時性に優れているほか、エネルギー消費量に関しては一人を1km運ぶ場合の二酸化炭素排出量で換算すると自動車の七・五分の一、航空機の五分の一と環境に優しい高速交通ネットワークだと言えます。



北陸新幹線は平成26年度に完成予定。

## 今後の課題&県の取り組み

- 地域の皆様のご理解とご協力をお願いしながら、用地取得などに取り組み、1日も早い富山・金沢間の開業に向けて努力していきます。
- 北陸新幹線富山・金沢間開業後、JR西日本から経営分離される並行在来線については、石川県並行在来線対策協議会で安定した経営ができるように検討を進めています。
- 北陸新幹線の開業が及ぼす経済波及効果や交流人口の拡大、まちづくり、産業政策などを総合的に調査・研究するため、庁内関係部局からなるプロジェクトチームを組織し、関係団体とも連携しながら新幹線開業のメリットを最大限に生かした施策の実施に努めていきます。
- 新幹線の福井駅部の建設工事が開始されることとなりましたが、引き続き沿線各県と連携し、金沢以西の早期全線整備に向けて、努力していきます。

## 北陸新幹線概要

●整備区間	東京・大阪…約700km	※東京・高崎間105kmは上越新幹線と共用
	東京・金沢…約450km	
●最高速度	260km/h	
●所要時間	東京・金沢…約2時間28分	
	大阪・金沢…約1時間05分	

## 費用対効果(国土交通省試算)

富山・金沢間をフル規格で整備した場合の効果	
●経済波及効果	約6500億円
●直接便益	約3960億円
●総費用	約2830億円

## 新幹線開業による利用者数の増加例

北陸新幹線高崎・長野間 (平成9年10月1日開業)	
●開業前	19000人/日
●開業直後	24000人/日 (25%増)
●開業4年後	26300人/日 (51%増)
東北新幹線盛岡・八戸間 (平成14年12月1日開業)	
●開業前	7600人/日
●開業直後	11500人/日 (51%増)
九州新幹線新八代・鹿児島中央間 (平成16年3月13日開業)	
●開業前	3700人/日
●開業直後	9100人/日 (145%増)

## 利用者数の大幅増にも期待大

近年、開業した北陸新幹線高崎・長野間、東北新幹線盛岡・八戸間、九州新幹線新八代・鹿児島中央間では、開業直後に利用者数が大幅に増加。三区間の中で最初に開業した北陸新幹線高崎・長野間では、開業四年後の利用者数は

開業直後よりもさらに一〇%伸びています。北陸新幹線長野・金沢間でも多くの利用者が期待でき、富山・金沢間がフル規格で整備された場合、開業後五十年間で新幹線利用者による直接便益が約三千九百六十億円、経済波及効果が約六千五百億円あるとの試算結果が出ています。

- 昭和四十二年十一月 北回り新幹線建設促進同盟会結成(四十七年七月北陸新幹線建設促進同盟会に名称変更)
- 昭和四十八年十一月 整備計画決定(北陸、東北(盛岡・八戸)、北海道、九州(福岡、鹿児島、福岡、長崎))
- 昭和五十七年九月 整備新幹線計画を当面凍結することを閣議決定(十六年一月解除)
- 昭和五十八年十一月 北陸新幹線建設促進石川県民会議結成
- 昭和六十二年八月 政府・与党申合せによって、北陸新幹線を優先順位一位とすることが決定
- 平成四年八月 北陸新幹線(石動金沢間)着工
- 平成九年十二月 政府・与党整備新幹線検討委員会が集中改革期間中の新規着工三線三区間の事業費を抑制(十一年十一月解除)
- 平成十一年十二月 長野・南越間を十数年でフル規格整備することを与党が合意
- 平成十二年十二月 次回の見直しの際に富山・金沢間を認可に向けて検討することを政府・与党が申合せ
- 平成十五年十一月 平成十七年度予算編成過程で財源の確保等の基本条件を確認の上、新規着工を認可することを政府・与党が合意
- 平成十六年十一月 政府・与党申合せによって長野・金沢間は富山・石動間等の未着工区間を平成十七年度初めに着工し、長野・金沢間で一体的に二十六年度末の完成を目指すこととし、できる限り早期の完成に努めることが決定
- 平成十七年四月 工事実施計画を認可



topics 市から町から

# 能美市

NOMI

## 海・山・川の恵みと 人が輝く、やすらぎのまちづくり

根上町、寺井町、辰口町が合併し、今年二月一日に発足した能美市。現在、自然・文化・歴史・産業を生かした魅力あふれるまちづくりが進んでいます。

### 三拍子そろった自然環境で 新市の魅力アップを

能美市の人口は約四万八千人(平成十七年五月一日現在)で、七尾市に次ぐ県内六番目の規模になります。市内には、北部に手取川と美しい海岸線、東部に白山山系に連なる、なかなか能美丘陵があり、海・山・川に恵まれた自然環境が整っています。

市では、これら三拍子そろった自然を打ち出したまちづくりや観光基盤の整備に取り組み、新市の魅力アップを積極的に図っています。その一環として、海・山・川それぞれにリフレッシュゾーンを指定し、自然環境を保全すると同時に一層の魅力向上に向けて、知恵を絞っています。さらに、旧三町の個性を生かし、文化や歴史、産業の振興にも力を注いでいます。



▲九谷陶芸村では、絵付けや陶芸体験も人気。

丘陵地には「いしかわ動物園」や「辰口丘陵公園」があります。このほかにも、世界に誇る伝統工芸・九谷焼に見て、触れて、体験できる「九谷陶芸村」、六十数基の古墳が点在する「能美古墳群」や勧進帳の名場面と言える



▲「勧進帳」の名場面を再現した銅像が建つ弁慶謝罪の地。

「弁慶謝罪の地」など、世代を超えて楽しめる観光スポットがめじろ押しです。「いろいろあり過ぎて、疲れてしまえそう」と思われる方もご安心を。市内には、開湯四百年、文豪泉鏡花も訪れたという辰口温泉がわき出しています。肌がつるつるになると評判の美人の湯で、遊び疲れた心と体を、ゆったりと癒やしてください。



## 地球の反対側に、 もうひとつの石川県

初めて訪れたアルゼンチン。首都ブエノスアイレス郊外のラプラタ市では、移住者が尽力して開設した日本語学校に立ち寄りしました。約八十名の子どもたちに日本語や書道、絵画、作文などを週三回教えており、ここでも日本人としての誇りや遺伝子を次世代に受け継いでもらおうという熱い思いに触れました。

こうしたことからは、今回の訪問では、南米県人会の中高生を先祖の生まれ故郷に招き、石川の高校、大学生にも彼の地を知ってもらう交流事業をスタートさせることに決めました。また、ラプラタ日本語学校とは、インターネットを使って県内の小学校と交流を始めることにしました。地球の反対側同士で、同じ文化を大切にすること、未来の担い手たち。これほど遠く、近い国はないかもしれません。

ブラジル石川県会館の十周年を記念して四月、ブラジルとアルゼンチンに行ってきました。成田からロサンゼルスを経由してブラジルのサンパウロまで機中泊二回、延べ三十時間の長旅でしたが、早朝にもかかわらず空港まで出迎えにこられた県人会の皆さんの笑顔に疲れも吹き飛びました。十年ぶりのブラジル。前回の訪問時と大きく様変わりしたのが、戦前に移民した一世の方が高齢で県人会の一線から引退され、生まれも育ちも現地という二世や三世への世代交代が進んでいたことでした。そして、石川を肌で知る経験をほとんどもたない彼らも、和菓子や陶芸、謡など、石川の文化を学ぼうという意欲が強く、県会館でそれらの教室が開かれていることを知って驚きました。

## smile 石川のボランティア ほほえみ



▲メンバーの見事な演技に子どもたちも真剣な表情。

### 民話からオリジナル作品まで 手がける

「すかんぼの会」は、宝達志水町内の保育所や高齢者福祉施設を中心に活動する演劇サークルです。地元民話のほか、介護保険や男女共同参画、交通安全をテーマにしたオリジナル作品など、演劇の内容は実に多種多様。衣装や小道具、音響などもすべてメンバー十人で手作りし、年に五、六回の公演を開いています。

会長の北山春江さんが「子どもやお年寄りの方々にとって面白く、分かりやすいのが一番です」と話すように、ユーモアたっぷりの衣装を身につけ、絶妙なタイミングでアドリブが入る演劇に、見る人の笑い声が絶えません。

### 町外に出張公演も

同会が発足したのは平成七年。旧志雄町で保育所長を務めていた北山さんが、「長年、お世話になった町に恩返しをしたい」との思いから、仲間の保育士とともに大好きな演劇



▲結成10年目を迎えた「すかんぼの会」の皆さん。

●問い合わせ  
宝達志水町社会福祉協議会  
〒929-1311 宝達志水町門前サ11  
(町民センターアステラス内)  
TEL.0767(28)5520

## 地域密着型の演劇が 世代を超えて 大人気

●すかんぼの会(宝達志水町)

に打ち込めるボランティア団体を立ち上げました。

サークル名の由来でもある「すかんぼ」は、春に道端や田んぼのあぜ道に咲く花のことです。「すかんぼのように小さくて地味でも、地域に根ざした活動をしていきたいですね」と北山さん。着実な歩みは少しずつ町内に浸透し、定期的に訪れる高齢者福祉施設では公演を楽しみに待つお年寄りも少なくないそうです。今では町外の施設からも公演依頼があるほどで、結成から十年を迎え、その活動はますます広がっています。

# 広報活動アンケート

皆さまの声をとじ込みはがきでお寄せください。  
ご回答いただいた中から抽選で40人に、  
「石川県産アールスメロン2玉」をプレゼントします。



収穫状況により、やむを得ず  
内容を変更することがあります。  
協力/JA金沢市

## Q1 県広報誌「ほっと石川」(本誌)について お聞かせください。

- (ア) お読みになっていますか?  
① 毎回読んでいる ② 時々読んでいる  
③ あまり読んでいない ④ 今回はじめて読んだ
- (イ) 読む際にまずどこに注目しますか?  
① 特集のテーマ ② インタビューに誰が出ているか  
③ 写真やイラストのデザイン  
④ 記事の内容 ⑤ その他( )
- (ウ) 今後、取り上げたらよいと思うテーマは?  
① 環境への取り組み ② 観光政策  
③ 若者の就業対策 ④ 健康・福祉の取り組み  
⑤ その他( )

## Q2 県テレビ広報番組(北陸放送) 「ほっと石川」についてお聞かせください。



番組名が「ほっと石川日  
曜見聞録」から変更とな  
り、放送時間が隔週日曜  
日11:00~11:15から隔週  
土曜日17:00~17:15に変  
更になりました。

- (ア) 番組をご覧になったことがありますか?  
① いつも見ている ② 時々見ている  
③ 知っているがほとんど見たことがない  
④ 知らないし見たこともない
- (イ) 上記(ア)で①または②と回答した方にお聞きします。  
番組をご覧になったの印象はいかがですか?  
① 県政がわかりやすく紹介されている  
② テーマ・内容とも普通である  
③ 内容が堅苦しくてつまらない  
④ 内容が印象に残っていない
- (ウ) 番組に対するご意見はありませんか?

## Q3 今年4月にリニューアルした石川県のホームページに ついてお聞かせください。



石川県ホームページ  
<http://www.pref.ishikawa.jp/>

- (ア) ご覧になったことはありますか?  
① ほぼ毎日見ている  
② たまに見ている  
③ ほとんど見たことがない  
④ 県のホームページがあることを知らなかった  
⑤ インターネットに接続していない
- (イ) よくご覧になるのはどのようなページですか?(複数回答可)  
① 各種施設案内 ⑩ 就業支援  
② イベント情報 ⑪ 環境自然  
③ 各種申請 ⑫ 国際交流・パスポート  
④ 統計情報 ⑬ NPO・ボランティア  
⑤ 観光情報 ⑭ 入札情報  
⑥ 防災安全 ⑮ 経営支援  
⑦ 子育て・高齢者福祉 ⑯ 知事のページ  
⑧ 学校教育 ⑰ インターネット放送局  
⑨ 試験・資格 ⑱ その他( )
- (ウ) リニューアル後の印象はどうですか?  
① リニューアルして見やすく(使いやす)くなった  
② リニューアルしてかえって見にくく(使いにく)くなった  
③ どちらでもない  
④ リニューアルしたことに気づかなかった
- (エ) その他ホームページに関するご意見ご感想があれば  
お聞かせください。

## Q4 本誌や県の広報活動について、また、県政への ご提言があればご記入ください。

●問い合わせ  
石川県広報広聴室 TEL.076(225)1362

ご協力をお願いします。

※アンケートの締め切り/平成17年9月30日(当日消印有効)

interview  
インタビュー

第五十四代横綱で、七尾市出身の輪島大士さんは、昨年からは能登半島観光親善大使、今年から石川県観光親善大使として、さまざまなイベントなどで石川の魅力の発信にひと役買っていたでいます。観光石川の顔の一人として活躍する輪島さんにお話をうかがいました。

## 帰省すると つつい食べ過ぎる

「本当にいいところになって、最近、しみじみと思うようになりました。そんなときに能登半島と石川県の観光親善大使に任命されたもので、すから、やる気は十分。日本だけでなく、世界に向けてふるさと石川のよさをどんどんアピールしていきたいと意気込んでいるところ

です。まず何と言っても、一番の自慢は「石川の味覚」でしょう。ズワイガニやカキ、寒ブリに代表される海の幸、能登牛などはどれも最高

の食材です。東京での生活では体重管理に気をつけているのですが、地元に戻るとだめですね。おいしくて、つつい食べ過ぎてしま

ます。(笑) 旅行や仕事で海外へ出かけるときにも、必ず能登産のクチコやコノワタといった珍味を、酒のさかなとして持っていくほどです。石川

県は、日本の味のふるさとと言ってもいいと思います。

## 今でも夏は血が騒ぐ

能登の夏は熱い熱い祭りの夏。だから、夏が近づいてくると今で

# ふるさとの味と イヤサカサーの熱気が自慢

も血が騒ぎます。わたしの地元には、六基のキリコが乱舞する石崎奉燈祭があり、小学生のときから笛を吹いて参加していました。今でも帰省して、「イヤサカサー」の大きなかけ声をあげながらキリコを担いでいます。

能登空港ができてからは、東京と能登がぐっと近くなり、祭りやカニの美味しい季節に、友人たちを大勢、実家に招く機会が増えました。魅力いっぱいなのを心ゆくまで味わったみんなはもう大喜びで、わたしも本当にうれしくな

ります。

とここで、しこ名の「輪島」は、わたしの本名からつけたものです。が、講演などで全国に行くと、輪島市出身だから「輪島」と誤解されている方がたくさんいます。実は、この誤解をわたしは大歓迎しているんです。

なぜなら、自己紹介の際にしこ名の由来を説明することで、七尾市と輪島市を中心に能登全体のことを話せるからです。愛するふるさとを能登を、講演を聞きにきた人たちにアピールできることは、わたしにとって育ててくれたふるさとへの恩返しでもあるのです。

## 地名としこ名の 誤解を歓迎

## 石川県観光親善大使・第54代横綱 輪島大士さん

■プロフィール  
1948年、七尾市生まれ。日本大学卒業と同時に角界入り。初土俵から3年半というスピード出世で第54代横綱に昇進。81年の引退までに、歴代5位となる14回の優勝を果たす。その後は、プロレスラーをへて、アメリカンフットボールの実業団チーム総監督や相撲キューバ代表監督など、スポーツ振興やスポーツを通じた国際交流に力を注いでいる。現在、日本アメリカンフットボール協会理事。



撮影協力：石川とぎ漁業協同組合

## ふるさと 食材図鑑

第5回 サザエ

いまが旬！  
サザエには  
海の栄養がたっぷり

### 料理紹介 ちよと ひと工夫

## サザエの刺身サラダ 洋わさびドレッシング

コリコリした歯ざわりが絶品のサザエ。刺し身やつぼ焼きが定番ですが、今回は、旬の野菜と合わせて洋わさびのドレッシングをかけ、サラダ仕立てにしました。肝までおいしく食べられますので、ぜひお試しください。



#### 材料 (4人分)

- サザエ……………中2個
- ズッキーニ……………1本
- 中玉トマト……………4個
- 赤タマネギ……………1個
- チャイブまたは万能ネギ…1束
- ドレッシング
- 洋わさび20g、マヨネーズ40g、牛乳40cc、生クリーム20cc、しょうゆ適宜、パセリのみじん切り

#### ポイント

肝は、ソテーすると苦味がやわらぎコクがでます。さわやかな辛さの洋わさびは、たっぷり使っても大丈夫。すりおろしたものをスーパーなどで求められます。

#### 作り方

- ① サザエは身を取り出し、よく洗って少し大きめの乱切りにする。肝はオリーブオイルまたはバターでソテーし、一口大に切る。
- ② ズッキーニは5～6mmにスライスし、オリーブオイルで軽くソテーして塩コショウをふる。
- ③ トマトはくし切り。赤タマネギはスライスして水にさらしておく。チャイブまたは万能ネギは4～5cmに切る。
- ④ ドレッシングの材料をすべて合わせ、よく混ぜる。
- ⑤ ①②③を皿に盛り付け、食べる直前に④をかける。

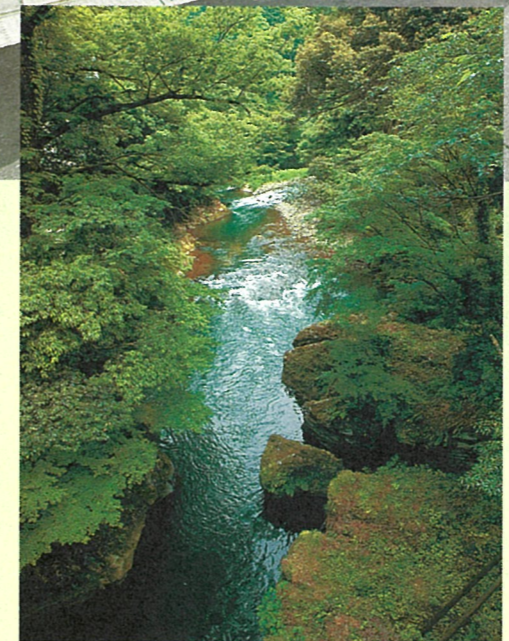
**コリコリ感が絶品**  
サザエが一番おいしいのは、六月から九月にかけて。浜辺でサザエを焼く香ばしいにおいは、夏の風物詩です。  
サザエは網や素もぐりで捕るほかに、いそに小舟を浮かべて、ろを片手であやつり、箱めがねで海中をのぞきながら、ヤスで突く方法があります。

ます。石川県では富来町でよく見られる漁法で、そんな熟練の腕をもつ漁師は、現在では二十名ほどです。  
いその香りとコリコリ感が絶品のサザエには、視力回復や強心作用があるタウリンが豊富に含まれています。また、苦味のせいで敬遠されがちな肝には美肌効果もあるそうです。  
刺身やつぼ焼きに、栄養満点のサザエで夏の疲れを吹き飛ばしましょう。



シリーズ道の駅の  
**山中温泉  
ゆけむり  
健康村**

# 自然の中で体と心を 癒やせる駅



▲こおろぎ橋から始まる全長約1.3キロメートルの鶴仙溪。



▲吹き抜け天井で開放的な雰囲気駅の売店。

**山** 山中温泉の中心街から約一キロ上流に「山中温泉ゆけむり健康村」があります。温泉やプール、テニスコートと充実した健康施設が整う敷地内に、今年三月、観光情報コーナーと売店を備えた駅舎が併設され、道の駅としてオープンしました。  
**売** 店の特産の山中漆器、コシヒカリ、手作りみそをはじめ、地元色豊かな品ぞろえが自慢。また、道の駅の後ろを流れる大聖寺川の遊漁券も販売しており、多くの釣りファンが訪れています。  
**そ** として、周辺に、散策や観光スポットがめぐる押しなもこの特徴です。山中のシンボルともいえる「こおろぎ橋」から始まる鶴仙溪遊歩道を歩けば、四季折々の景観が満喫できます。格子の町屋が美しい「ゆげ街道」には、ギャラリーや地酒店、土産店が並びます。さらに、国の天然記念物に指定さ



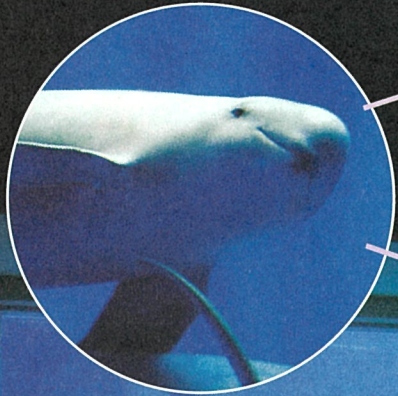
所在地：山中町こおろぎ町イ44  
電話：0761(78)5620  
営業時間：午前9時～午後6時  
定休日：火曜

れている樹齢約二千三百年の栢野大杉、三又大杉の力強さには、圧倒されるばかりです。  
**道** の駅から奥には昨年四月、「丸岡・山中温泉トンネル」が開通し、福井県との往来がとて便利になりました。曹洞宗の名刹永平寺にも車で約三十分。広域の観光にも便利なゆけむり健康村にぜひお立ち寄りください。

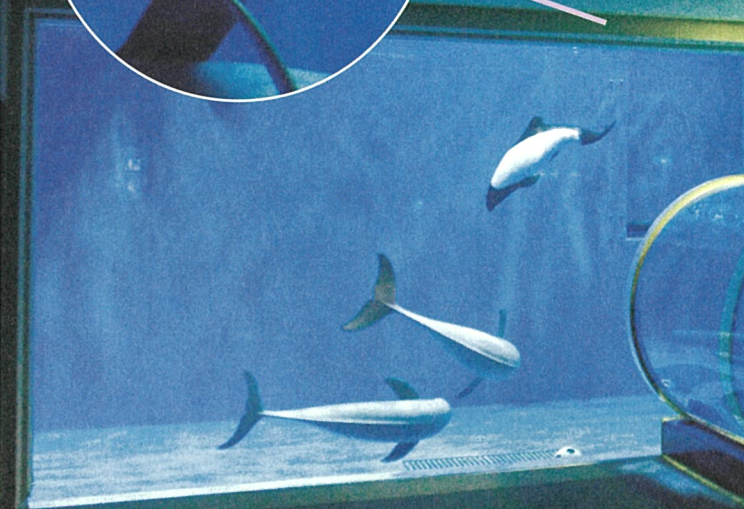


Information

# のとしま臨海公園水族館に新しい見どころ 「ドルフィン万華鏡」が お目見え!!



夏休みに、  
ぼくたちを  
見に来てね



今年7月、のとしま臨海公園水族館の「海の自然生態館」内に、高さ3.7m、直径2.3mの円柱水槽「ドルフィン万華鏡」が完成しました。ドルフィン万華鏡では、全国で初めて混泳展示しているスナメリ2頭とイロワケイルカ1頭を、より身近に感じることができるように改築しています。青や緑、黄に変わるライトに照らされ、イルカたちが優雅に泳ぐ姿は幻想的。ぜひ一度、ご家族やお友達と一緒に、足を運んでみてください。



●問い合わせ  
のとしま臨海公園水族館  
七尾市能登島曲町15-40  
TEL.0767(84)1271  
ホームページ<http://www.notoaqua.jp/>

## 前略 石川県知事

県政に対する  
ご意見・ご提言を  
お寄せください

住所・郵便番号・氏名・年齢・職業をご記入の上、郵便またはファクスでお送りください。

〒920-8580(住所の記入不要)

石川県広報広聴室(前略) 石川県知事あて  
FAX 076(225)1366

ホームページでもみなさんからの  
ご意見をお待ちしています。

●知事のホームページの提言コーナー

●いしかわ夢づくりEメール

県のホームページからアクセスしてください。  
<http://www.pref.ishikawa.jp/>

## 編集後記

●いしかわエンゼルプラン2005の取材の中で民間企業の皆さんの少子化対策への前向きな取り組みをお聞きし、大変心強く感じました。皆さんさまざまな問題をクリアしながら取り組んでおられるんですね。こうした取り組みが社会全体に広がり、石川県、日本の子どもたちがどんどん増えていくことを期待したいと思います。

## 石川県の人口(推計)

117万4636人(平成17年6月1日現在)

男 56万7679人

女 60万6957人

世帯数 43万2605世帯

(↑世帯あたり2.73人)