

# ほっと石川

2014  
冬季号

特集

北陸新幹線  
金沢開業まで  
あと1年

輝け石川の星  
大相撲力士  
遠藤関

# 北陸新幹線 金沢開業まであと1年



北陸新幹線E7系 提供: JR東日本

(写真右) 乗り心地の良さを追求した最上級車両「グランクラス」  
(写真左) グランクラスのデッキに描かれた石川県の「郷土の花」である「クロユリ」

特集  
北陸新幹線  
金沢開業まであと1年…… 2

トピックス  
北陸ライフサイエンス  
クラスター …… 8

いしかわ動物園だより…11

知事の窓 ……12

ほほえみ 石川のボランティア  
介護ボランティアグループ  
げんきかい(能美市) ……12

輝け石川の星  
遠藤 聖大さん ……13

里山里海だより  
鉈打地区(七尾市) ……14

ふるさとの歴史・文化を探る  
石川県立  
航空プラザ(小松市) ……15

Information  
石川県知事選挙 ……16

## 表紙について

### ■シリーズ 県産品のある風景

#### ころ柿(志賀町)

志賀町特産のころ柿は、能登の伝統的な味覚の一つで、贈答品としても人気です。志賀町では古くから各家の軒下に柿をつるして作り、鮮やかなオレンジ色のカーテンがかかったような光景は、石川を代表する冬の風物詩。じっくりと天日で乾燥させ、渋柿を徐々にやわらかくし、上品な甘みを引き出していきます。ちなみに、志賀町でころ柿に用いるのは「最勝」という在来種です。この柿の名前のように、いま県民が最も勝負の行方を気にしている大相撲・遠藤閑のインタビューは13ページに掲載しています。ぜひご覧ください。

表紙イラスト制作/丸口洋平(金沢市出身)

## 新型車両がお披露目!

昨年11月には宮城県にあるJR東日本の新幹線総合車両センターで、北陸新幹線に導入される新型車両が公開されました。

「和の未来」をデザインコンセプトに開発された車両は、外観は日本の伝統的な色使い、内装は日本の伝統的な色使い、内装にも漆や土壁の色彩が使われるなど「和」の雰囲気が醸し出されています。最上級のグランクラスの

デッキの飾り柱には、日本の美しい四季が表現され、夏を表現した飾り柱には石川県の「郷土の花」である「クロユリ」も描かれています。また、全車両で揺れを抑制する装置の採用や全座席に電源コンセント、全洋式トイレに洗浄機能付きの便座を設置するなど、乗客への細かな心配りが感じられる車両となっています。

- あさま
- つるぎ
- はくたか
- かがやき

### 列車名

が一層高まっています。

- 東京—金沢間直通列車(速達タイプ)**  
選定理由/輝く光がスピード感と明るく伸びていく未来をイメージさせるため
- 東京—金沢間直通列車(停車タイプ)**  
選定理由/スピード感があり、首都圏と北陸をつなぐ列車として親しまれるため
- 富山—金沢間直通列車(シャトルタイプ)**  
選定理由/かつて北陸と関西を結んだ列車としてなじみ深いため
- 東京—長野間直通列車(現長野新幹線タイプ)**  
選考理由/長野への新幹線として親しみやすく分かりやすいため

運行体系と列車名が決定!  
平成27年春を予定する北陸新幹線金沢開業があと1年あまりに迫ってきました。今年は、春までに東京から白山総合車両基地までの全区间がレールで結ばれ、夏ごろには新型車両などが県内を走行し、開業間近を感度できる年となります。  
昨年10月には、JR東日本とJR西日本が北陸新幹線の運行体系の概要と列車名を発表。東京と金沢を約2時間30分で結ぶ速達タイプは「かがやき」、停車駅の多い停車タイプは「はくたか」、富山—金沢間を約20分で行き来するシャトルタイプは「つるぎ」、東京—長野間を往復する現長野新幹線タイプは「あさま」に決まりました。  
列車名は、JR東日本とJR西日本が募集した応募総数約14万件の中から選ばれたもの。「かがやき」は未来への希望あふれる名前であるとともに、いずれも北陸になじみがある名前であり、金沢開業に向けた機運

# 新幹線金沢駅の準備が着々 本物の伝統工芸がお出迎え

## 県内各地の 伝統工芸を使用

石川の玄関口となる新幹線金沢駅舎の新築工事は、今年9月の完成を目指し、順調に進められています。1階に改札口と駅事務室、中2階に在来線との乗り換え改札口と待合室などが設置され、ホーム階には長さ312メートルのプラットフォーム2面と線路4本の新幹線ホームが整備される予定です。



▲もてなしドームと調和のとれた新幹線金沢駅舎

外壁と屋根の工事はほぼ完成しており、金沢駅のシンボルである東口のもてなしドームと調和したゆるやかな曲線を描く屋根や開放感あふれるガラス壁といった印象的な姿を目にする事ができます。

現在は駅舎の内装工事が盛んに行われています。石川の「本物」の魅力を感じていただくため、ホーム階の柱上部に金箔、中2階の壁面に加賀友禅が使用され、待合室の壁面には、輪島塗や九谷焼などの県内各地の伝統的工芸品が埋め込まれるなど、金沢駅に到着した観光客の皆さまを石川の誇る伝統美で出迎えます。

## 今春、 新幹線車両搬入

JR松任駅から小松方向に約2キロの地点では、平成26年度内の完成に向けて白山総合車両基地の整備が行われています。白山総合車両基地は、新幹線車両の待機や日常点検のほか、自動車の車検にあたる全般検査なども担当する国内4番目の新幹線総合車両基地となります。

今年の春ごろには、車両の組み立てなどに必要な部分の設備工事が完了し、北陸新幹線の新型車両が搬入される予定です。

## 観光情報センターの 機能強化

新幹線改札口の正面に位置する予定の「石川県金沢観光情報センター」については、新幹線開業に伴い増加する観光客の多様なニーズに対応し、さらに県内全域へと誘うため、案内体制の充実はもとより、利用者ニーズの高い手荷物配送や当日の宿泊予約の受け付けといった新たなサービスの提供などの機能強化を図っていきます。

詳細については、今年3月をめどにさらなる機能強化策を取りまとめる予定としています。

●問い合わせ

【金沢駅・白山総合車両基地について】  
県新幹線・交通対策監室交通政策課  
TEL 076 (225) 1331

【石川県金沢観光情報センターについて】  
県首都圏戦略課  
TEL 076 (225) 1543



提供：鉄道・運輸機構

▲完成イメージ



▲整備が進むホーム階

▼プレ参加した昨年の日本橋・京橋まつりでは能登のキリコを披露



## 今年10月、7万人集まる 日本橋・京橋まつりに参加

県では、北陸新幹線金沢開業を見据え、首都圏でのPR活動に力を注いでいくことにしています。その一つが、今年10月に東京・日本橋中央通りで開かれる「日本橋・京橋まつり」とタイアップしたPR活動です。昨年10月のまつりにも能登のキリコがプレ参加したところであり、本格的な開業PRとなる今年は、最大の呼びものである大江戸活粋パレードの中で「いしかわ百万石大パレード」

として、山代大田楽や能登のキリコ、加賀鳶はしご登りなどを披露することになっています。さらに、石川のご当地みや特産品の販売ブースを出展するエリアを確保し、石川の食や伝統工芸といった魅力を紹介します。

名だたる老舗が軒を並べる「日本橋」は、歴史と伝統に培われた石川県のブランドイメージに合い、東海道など五街道の起終点でもあります。北陸新幹線のル―



▲いしかわマルシェ(東京駅構内)に並んだ特産品は来店者から大好評

## 注目集める 東京駅で キャンペーン

日本橋周辺でのPRに合わせ、昨秋に改修工事が終わり、注目が集まる東京駅やその周辺でのキャンペーンも実施しています。昨年10月、11月には、東京駅構内の「エキキュート東京」で「いしかわマルシェ」を開催。県内で人気の和菓子や洋菓子、伝統工芸などを販売したほか、昨年10月には、東京駅前の商業施設KITTEでオーケストラ・アンサンブル金沢(OEK)がコンサートを開催し、石川の新しい文化を首都圏に発信しました。

「いしかわマルシェ」や「OEK」による開業PRコンサートは、今年も「日本橋・京橋まつり」に合わせて開催することにしており、ダイジェスト的な発表など開業に向けて注目が高まるこの時期に集中して実施し、石川の魅力を発信していくことにしています。

## 銀座で生まれ変わる 「総合的なPR拠点」

現在、東京・有楽町にあるアンテナショップが、銀座2丁目で、「総合的なPR拠点」として生まれ変わります。加賀野菜、能登野菜などの旬の生鮮品の取り扱いを始めるほか、本格的なデリカコーナーを設けるなど、手軽に石川の味を体験していただけるようにします。

また、歴史に裏打ちされた伝統的工芸品の販売や、観光コンシェルジュによるきめ細かな観光案内など、さまざまな方法で石川の魅力を発信していきます。

オープンは今年秋を予定しています。

●問い合わせ

【首都圏でのPRについて】  
県首都圏戦略課 TEL 076(225)1537

【首都圏アンテナショップについて】  
県経営支援課 TEL 076(225)1525

# “石川にきまっしー” 首都圏での 開業PRに力

## 「いしかわ新幹線部」発足 連携生かし多彩な活動

新幹線開業効果を県内全域に波及させるためには、行政や観光などの関係者だけでなく、広く民間の方々の取り組みが大切です。そこで、県内の経済団体の代表者や有識者の方々と構成されるSTEP21県民推進会議では、平成25年度からさまざまな取り組みを本格化しています。

昨年7月に開催した金沢駅などの新幹線工事現場の視察ツアーでは、定員を大きく上回る応募が寄せられるなど、県民の皆さんから大きな反響をいただき、9月に追加開催しました。

さらに、10月には、地域の魅力づくりや情報発信などに取り組み企業・団体などの中心メンバーや個人の51人をメンバーとする「いしかわ新幹線部」を結成しました。

新幹線部では今後、インターネット

昨年10月の首都圏での開業PRイベントでデビューした石川県の北陸新幹線開業PRマスコットキャラクター「ひやくまんさん」。



▲(写真上)視察ツアーで実施したレールウォーク  
▲(写真下)昨年12月の新幹線部キックオフミーティング

トを活用した情報発信などに取り組むとともに、部員同士が連携した新たな取り組みについても実施していくこととしています。

このほか、県民の皆さんの写真を金沢開業への想いを込めたメッセージとともに発信するウェブ時計「北陸新幹線金沢開業カウントダウン時計」のホームページでの配信なども行っています。

## 小中高高校生向けなど 新幹線講座を多数実施

一方、県でも、幅広い年齢層に、開業までの経緯や開業の効果など新幹線開業の知識を深

めてもらい、意識を高めてもらうため、これまで実施してきた県政出前講座に加え、平成25年度より新たに新幹線講座を、小中学校で計36校（1月現在）、「いしかわ長寿大学」などで計7回、実施しています。

このほか、「北陸新幹線」をテーマとした県政出前講座の開催件数が43件（1月現在）と昨年度1年間の実績（16件）の2・7倍となっています。

今後も、幅広い県民の皆さんの取り組みが必要であり、県民

## いしかわ新幹線部 部員に聞く！

ツエーゲン金沢  
ゼネラルマネージャー  
西川 圭史さん



## 県外チームのサポーターを 石川に呼び込みたい

サッカークラブ「ツエーゲン金沢」では、ホームゲームの会場に新幹線開業を知らせる横断幕を掲げたり、アウェーチームのサポーターに新幹線開業PRチラシを配布したりする活動に取り組んでいます。今後は、ユニークなアイデアを持った部員が集まるいしかわ新幹線部の皆さんと手を取り合い、さらに効果的な情報発信の方法を探っていきたいと考えています。

ツエーゲン金沢の目標の一つは、地域経済への貢献です。Jリーグの人気クラブになると、敵地の試合にも3000人以上のサポーターが足を運び、宿泊や観光など、経済効果はとて大きくなります。ツエーゲン金沢も、北陸新幹線を使って多くのアウェーチームのサポーターが駆けつけてくれるクラブとなれるよう、強化に取り組んでいるところです。目標は新幹線開業となる平成27年のJ2昇格で、今年は新たに発足するJ3というリーグで戦います。皆さん、応援よろしくをお願いします。

一人ひとりの行動のきっかけとなるよう、さまざまな取り組みを通じて県内の開業機運を盛り上げ、県民意識を高めることにより、首都圏などへの情報発信や受け地の魅力づくりなどを推進していきます。



▶(写真上)カウントダウン時計  
(写真下)小学校での新幹線講座

カウントダウン北陸新幹線 検索

●問い合わせ  
県新幹線・交通対策監室開業企画課 TEL 076(225)1319

石川県北陸新幹線開業PRマスコットキャラクター

## ひやくまんさん 徹底解剖

昨年10月の首都圏での開業PRイベントでデビューした石川県の北陸新幹線開業PRマスコットキャラクター「ひやくまんさん」。郷土玩具



「加賀八幡起上り」をモチーフに、全身には県内の観光地や特産品などが描かれています。「ひやくまんさん」には石川の魅力がギュッと凝縮されています!!

### 眉毛

品の良さを表す丸い眉毛は、金沢が全国一の生産量を誇る金箔でキラキラ。

### ひげ

八の字型のひげは輪島塗。気品ある雰囲気をもっています。

### 顔

顔には石川の次世代産業として期待が高まる炭素繊維が使われています。伝統と先端技術のコラボレーション!

### 左

加賀てまり、和菓子  
雪輪、白山、  
牡丹、菊、鶴



### 右

ごじどうろう  
微軫灯笼  
朝顔、魚



体にはいろんな図柄が描かれています。ぜひ探してみてください。

### 後

かがはちまんおきみが  
加賀八幡起上り  
能登のキリコ、  
石川門、千鳥、亀



## 活動レポート

- 10月27日(日) 日本橋・京橋まつり  
全国デビューは東京・日本橋での「日本橋・京橋まつり」。すぐに注目を集め、奈良県のせんとくんとも仲良しに。
- 12月2日(月) 金沢百番街「駅にぎわい感謝祭」  
金沢駅でのイベントに参加。金沢百番街のマスコットキャラクター「百番さん」とコラボし、県民や観光客にPRしました。
- 12月7日(土) いしかわ動物園「カピバラ湯」オープニングイベント  
動物園の冬の風物詩「カピバラ湯」のオープンを祝い、ひやくまんさんが登場しました。子どもたちの人気者に。

ひやくまんさんの出演スケジュールは、  
   
で、掲載しています。  
ひやくまんさんに会いに行ってみませんか。

※時間や場所等が急きょ変更される場合があります。あらかじめご了承ください。  
※入場を制限しているイベントもありますので、県首都圏戦略課までお問い合わせください。

●問い合わせ  
県首都圏戦略課 TEL 076(225)1537



# 北陸ライフサイエンスクラスター

HOKURIKU LIFE SCIENCE CLUSTER



昨年12月に開かれた北陸ライフサイエンスクラスターキックオフフォーラム

## [プロジェクトの概要]

「がん・生活習慣病」などの分野において、北陸3県で

## 予防・診断・治療に

一体的に取り組んでいきます。

石川県と富山県、福井県が共同で提案した「北陸ライフサイエンスクラスター」事業が昨年7月、文部科学省に採択されました。北陸3県の企業や大学、研究機関などが連携し、医療などの分野で多彩な研究開発プロジェクトが始動しています。こうした県を越えた地方発の取り組みに光を当て、国と連携し世界につなげていくことは、地域の活性化だけでなく、国の発展にもつながっていきます。

## 「健やかな 少子高齢化社会」へ

今後、本格化する少子高齢化社会を迎え、医療の質の向上などがますます求められています。北陸ライフサイエンスクラスターは、そんな現代社会の課題を解決し、子どもの健やかな成長と高齢者の健康で元気な生活を後押しすることを目標に掲げていきます。

具体的には、「がん・生活習慣病」を中心にスポットを当て、各県が力を合わせ、医薬品や機能性食品、医療機器の開発などに取り組みます。また、国から支援を受け、研究者やコディネーターなどの優れた人材を北陸に集めていくことも取り組んでいきます。

昨年12月19日には、谷本知事をはじめ研究者、企業のトップなど、この事業の関係者が一堂に会したキックオフフォーラムを開催し、出席者の取り組み内容や研究などについて幅広く

## 各県の強みを生かした 予防・診断・ 治療技術の深化

情報発信を行い、本格的なスタートを切りました。

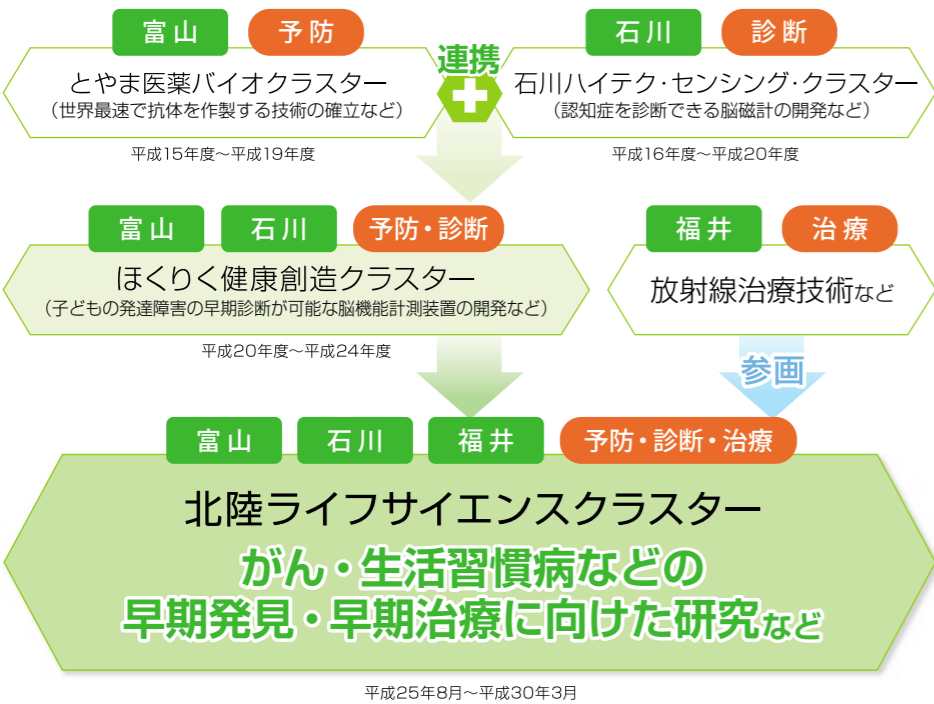
石川県ではこれまで、平成16年度から20年度まで「石川ハイテク・センシング・クラスター」、20年度から24年度まで富山県と共同で「ほくりく健康創造クラスター」を実施しました。その結果、認知症を診断できる世界最高性能の脳磁計や、世界初となる、子どもの発達障害の早期診断が可能な脳機能計測装置の開発など、さまざまな成果を上げてきました。

北陸ライフサイエンスクラスターは、これまでの取り組みの研究成果などを生かし、福井県

も新たに参加して発足したものです。現在、石川で血液検査により、難しいとされるすい臓がんの早期発見が可能な診断技術、富山で天然薬物を使った予防薬、福井で放射線を使った最先端のがん治療などの研究プ

ロジェクトが始動しています。このように、北陸3県で、予防・診断・治療まで一体的に取り組むことで、北陸を医療産業の拠点としていくほか、県民の皆さんの健康増進にもつながっていきます。

## 北陸のライフサイエンスクラスター



●問い合わせ  
県産業政策課 TEL 076(225)1513

## 医療分野などの北陸版成長戦略を国に提言 北陸産業競争力協議会

昨年12月、「北陸産業競争力協議会」の初会合が金沢市で開かれました。この協議会は、企業の経営者らがメンバーとなり、首相が議長を務める産業競争力会議の北陸版であり、石川・富山・福井の各県知事や経済団体のトップ、大学などの有識者らが北陸の特色を生かした成長戦略を話し合いました。

初会合では、今後の成長が見込まれる分野の一つとして、今回紹介した北陸ライフサイエンスクラスターをはじめ、炭素繊維の産地化などに取り組んでいくことが決定され、3月をめどに国への提言を取りまとめる予定です。今後、地方にこそ成長の種が

あり、地方の技術に光を当て、世界をにらんで国と地方で産業力の強化に取り組むことは、北陸地域の産業の発展だけでなく、わが国全体の発展にもつながることから、この協議会を通じて、これを強力に推進することが必要と考えています。



▲第1回北陸産業競争力協議会

メス  
ノゾミ



オス  
ヒカル



# コビトカバの“お婿さん” 愛称が「ヒカル」に決定

世界の動物園で飼育するコビトカバは約330頭。その中で雄は130頭ほどしかいません

## 教えて！飼育員さん

コビトカバは、大人になっても体長1.5～1.75メートル、体重180～275キロほどと、通常のカバに比べてとても小さいのが特徴です。ノゾミとヒカルを見分けるポイントは首の下。ヒカルはこの部分がピンク色になっています。また、同じコビトカバでも、ノゾミはレタス、ヒカルはバナナとリンゴと、好物もそれぞれ違っているんですよ。

いしかわ動物園  
飼育展示課係長



高桑 省吾さん

冬場は室内でゆったりとくつろぐことが多く、3月下旬以降は屋外で遊ぶ日が増えてきます。ぜひ、2頭のいろんな姿をチェックしに来てください。

**2世誕生にも期待**  
世界3大珍獣の一つで、いしかわ動物園の人気者となっているのが、コビトカバです。動物園では、平成24年4月からメスの「ノゾミ」を飼育し、昨年10月にシンガポール動物園から来たオスの1頭が新たに仲間入りしました。11月には公募によりオスの愛称が「ヒカル」に決定。水浴びをしたり、大きく口を開けてあくびをしたりと、愛らしい姿で来園者を迎えています。動物園では、ヒカルをノゾミの“お婿さん”として期待しています。

います。アフリカ西部に生息するコビトカバは絶滅が心配される貴重な動物で、野生では3000頭ほどしか確認されていません。トキやグリーンシマウマと合わせ、希少な種の保存にも力を注ぐいしかわ動物園では、日本海側初のコビトカバの繁殖を目指しています。飼育する2頭は現在、ともに3歳2カ月ほど。コビトカバが繁殖期を迎えるのは4～5歳ごろと言われており、近い将来、新婚カップルの2世誕生のうれしいニュースが飛び込んでくるかもしれません。

●問い合わせ  
**いしかわ動物園** (ホームページ [www.ishikawazoo.jp/](http://www.ishikawazoo.jp/))  
能美市徳山町600番地 TEL 0761(51)8500  
入園料 一般810円、中学生以下(3歳未満を除く)400円  
休園日 毎週火曜  
開園時間 午前9:00～午後4:30 (11～3月)  
午前9:00～午後5:00 (4～10月)

## Interview

推進室  
から

【総合調整機関】(一財)北陸産業活性化センター(金沢市)  
北陸ライフサイエンスクラスター推進室  
プロジェクトディレクター  
福井 幸博さん



### 北陸を世界的なモデル地域に

北陸ライフサイエンスクラスターは、これまで積み重ねてきた研究成果を皆さんが利用できるようにすることを目的としています。そのため、石川の推進室に加え、富山・福井にも拠点を設置し、私や各コーディネーターが常駐し、研究開発や知的財産の保護・活用、人材育成プログラムの企画など多岐にわたる活動を通じてプロジェクトを推進します。

この取り組みを通して、「がん・生活習慣病などの予防・診断・治療といえば北陸」という構想を実現し、北陸3県に世界から人材や資源、資金が集まる医療などの分野の研究開発で世界的なモデル地域を構築したいと考えています。その結果、産業の活性化はもちろん、住民が健康に暮らせる地域づくりにもつながっていくはずですよ。

企業  
から

㈱キュービクス(金沢市)代表  
丹野 博さん



### 血液でがん・生活習慣病を診断



▲消化器がん診断キット

当社では、現在、胃・大腸・すい臓・胆道の4種類の消化器がんに対する体の変化を遺伝子レベルで測定する検査をしています。これは金沢大学の金子周一教授らの研究成果を事業化したもので、検査に必要な血液はわずか2.5ミリリットルだけです。検査では、血液細胞内の遺伝子の活動を一度に調べ、がん特有の変化を見極めることで判別します。特に発見が難しいとさ

れるすい臓がんでも、簡単に発見することができます。がんと同様に、生活習慣病特有の遺伝子の活動を突き止めることができれば、この血液検査で生活習慣病のリスクなどが分かります。簡単な血液検査だけで、がんや生活習慣病を自覚症状のない早期に発見できる社会が確実に近づいています。

研究者  
から

金沢医科大学(内灘町)教授  
竹内 正義さん



### 病気になる危険性も察知可能に



▲TAGEの測定装置

新しい生活習慣病の検査方法として、TAGE(テージ)の研究に力を入れています。TAGEとは、糖尿病に伴う合併症の発症にかかわるなど、人体に有害な物質です。食事などに含まれるタンパク質と糖が体内で変化した物質の一種で、平成16年に私が発見したものです。これまでに国内外の大学・研究機関と数多くの共同研究を行い、今後は、健診

などでも用いられるよう、取り組みを進めています。これにより、健診の結果が正常値内でも、TAGEを検査することで、病気になる危険性を察知でき、発症前に手を打つことが可能になります。また、がんなどとの関連性も分かっている、新たな診断法や治療法の確立のカギとしても期待しています。



# 輝け石川の星 FILE.04

## 史上最速で 新入幕。 向上心を胸に 躍進目指す

大相撲力士  
えんどう しょうた  
**遠藤 聖大**さん  
(追手風部屋所属)

### Profile

平成2(1990)年10月19日生まれ。穴水町出身。小学1年生で相撲を始める。金沢学院東高校卒業後、日本大学に進学。4年次に全日本相撲選手権大会と国体で優勝。大学卒業後は追手風部屋に入門し、平成25年9月場所で大入幕を果たした。

「一つのことを楽しみながら一生懸命続けてください。その頑張りが役立つときがきっと来るはず」と、遠藤関は石川の子もたちにメッセージを送ってくれました



激しい稽古に汗を流す遠藤関

石川県民だけでなく、全国の相撲ファンからも大きな注目を集めているのが、穴水町出身の遠藤関です。大相撲の世界で快進撃を続ける角界のホープに、1年目の感想やふるさとへの思いについて聞きました。

**唯一の後悔は左足首のけが**

遠藤関は、昨年3月の初土俵以来、順調に勝ち星を重ね、7月場所まで十両優勝を成し遂げると、史上最速となる所要3場所での新入幕を達成。東前頭13枚目で挑んだ9月場所も勝ち越しを果たしました。

「自分自身でも驚くほど、目標を早く達成できました。昨年1年間をこう振り返る遠藤関にとって唯一の後悔が、9月場所でも負った左足首のけがでした。ねんざや剥離骨折と診断され、一時は足に力が入らないほどの痛みがあったそうです

郷土の誇りに  
化粧まわしに

遠藤関が稽古に汗を流す追手風部屋を構えるのは、同じ穴水町出身の追手風親方(元大翔山)です。親方との間では、ふるさとの話題になることも多いそうで、「穴水町は、のどかな場所でも落ち着きます。何よりも海産物などの食べ物がとってもおいしいですね」と笑顔で話す遠藤関。

土俵入りの際に付ける化粧まわしの一つには、穴水町を象徴する「ボラ待ち櫓」が描かれています。郷土の誇りと期待を背負い、土俵に上がる遠藤関の活躍に、これからも目が離せません。



## 鉄道の旅は 思い出を深くする

の車窓を流れる家々の明かりを眺めていると、職場で知り合った上司や同僚の顔が浮かび胸にじんとききました。鉄道は単なる移動の手段ではないと思います。ある時は気持ちをワクワクさせ、ある時はセンチメンタルにもします。

昨年12月、北陸新幹線に使われる最上級車両・グランクラスの実物大模型が金沢駅で展示され、私も体験してきました。石川の伝統工芸が持つ美しさが散りばめられた車両は、これまでとは違う上質な和の空間に仕上がっていました。これに乗れば、北陸への旅に期待がきくと膨らむと実感しました。鉄道の旅にはそれぞれの良さがあります。そして、県民の皆さん一人ひとりのさりげない「おもてなし」が、さらに石川の旅の思い出を深くし、石川ファンを広げます。心温まる場面が増え、外は寒くても、春の日だまりはつくれます。

春の訪れまで、もうしばらくの辛抱です。とはいえ、例年以上に心が浮き立つのは、やはり北陸新幹線開業まであと1年となったからでしょうか。新幹線で石川を訪れる多くの皆さんと、それを迎える県民の皆さんの笑顔や街のにぎわいが、今から聞こえてくるようです。

今年、東京―新大阪間に新幹線が走ってからちょうど50年になります。当時、私は京都大学の1年生で、所属するサークルの大学間交流で初めて新幹線に乗り、その速さに驚きました。友達と貧乏旅行で乗った夜行列車や鈍行列車も、忘れられない思い出です。

社会人になって、初任地が長崎県でした。飛行機はまだ高根の花の時代。東京から新幹線で大阪まで行き、実家で1泊した後、寝台列車で長崎に向かいました。見知らぬ土地と仕事への不安や緊張でよく眠れませんでした。2年後、今度は別れを惜しみながら東京までの寝台列車に乗りました。夜



マッサージ中は世間話に花が咲くことも多いそう



多彩な活動に取り組むメンバーの皆さん

●問い合わせ  
介護ボランティアグループ **げんきかい**  
代表 西井 直江 TEL 0761(58) 6896  
(能美市社会福祉協議会 寺井支所)

も好評で、子育て支援センターに依頼されて育児中のお母さんに施すこともあるのだとか。

また、高齢者福祉施設での買い物やおでかけの介助、市内で働く高齢者・障害者対象の運動会のサポートなども定期的に実施しています。「楽しくなければボランティアではない」「がげんきかいはモットーです。それぞれの活動に、皆さんの楽しみがあります」と教えてくれた西井さん。活動中は利用者とメンバーの笑い声が絶えないそうで、その明るい雰囲気がボランティアの充実ぶりを物語る何よりの証拠となっています。

smile 石川のボランティア

ほほえみ

介護  
ボランティア  
グループ  
**げんきかい**  
(能美市)

高齢者に寄り添い  
ともに元気に!!  
活動は楽しくが基本

# ふるさとの歴史・文化を探る

## 石川県立航空プラザ

(小松市)

また、日本最大級の飛行機型大型遊具「飛ぶうーん」を備えたプレイエリア「ぶーんぶんワールド」、国産旅客機「YS-11A型」シミュレーターなどもあり、子どもも大人も夢中になれる施設となっています。

▼シミュレーターでパイロット気分を体験



▼雨や雪の日も遊べる「ぶーんぶんワールド」



▼航空機の歴史を紹介する2階スペース



### 交通アクセス



小松市安宅新町丙92番地  
TEL0761 (23) 4811

- 開館時間/午前9:00~午後5:00
  - 休館日/年末年始(12/29~1/3)
  - 入館料/無料
- ※シミュレーターは有料  
(YS-11A型シミュレーター500円など)

### “ふるさと”お宝キーワード 東善作

#### 3大陸を横断した日本のリンドバーク

郷土の偉人・東善作をご存知でしょうか。羽咋郡南大海村(かほく市中沼)出身の善作は昭和5(1930)年、70日間かけてアメリカ、ヨーロッパ、アジアの3大陸単独横断を成し遂げた伝説のパイロットで、“日本のリンドバーク”と呼ばれています。航空プラザには、彼の行動力や決断力を紹介するコーナーがあります。ぜひご覧ください。



県立航空プラザ館長  
吉永英明さん



## 学生が祭りや米作りに参加 ふれあいが地域の活力に

のと里山海道は、のどかな田園風景が広がっている。昭和30年代まで林業を中心とした鈍打地区ですが、輸入材の増加などによって国産材の需要が減ったことで若者を中心に集落を離れる人が増え、昭和40年代後半から徐々に過疎化が進んでいきました。その現状に歯止めをかけるため、地元有志が集まって地域づくり協議会を設立。平成4年からは「鈍打ふるさとづくり協議会」として、地域振興に知恵を絞る、平成24年には県の先駆的里山保全地区に選定されました。

その取り組みの一つが祭りや農作業を通じた地域外の人々との交流です。鈍打地区では夏にキリコ、秋に大きな深紅の幟旗を担いで練り歩く祭りがあり、その際に金沢大学の学生らが訪れ、地域住民と一緒に活動。田植えや稲刈りなどの米作りにも共に汗を



▲多くの学生が祭りに参加

流します。「若い人が来ると、住民も張り切りがあるみたいですよ」と同協議会の唐川明史会長は笑顔を見せます。

ほかにも、中島菜や金糸瓜などを使った加工品を販売したり、地元産の米を鈍打米としてブランド化したりと、地域資源を生かした取り組みが活発です。

### 里山からのメッセージ

#### 交流で地域の特色を再発見

「地域の住民には当たり前でも、学生にとっては珍しいことも多く、交流の中で集落の特色を再確認することが数多くあります。学生たちには社会人となった後も、鈍打地区に遊びに来てほしいですね。そして、鈍打米や漬物など地域の特産を味わってもらえる関係が築ければと考えています。そのためにも、もっとも鈍打地区を魅力ある地域に磨き上げていきたいと思ひます」

鈍打ふるさとづくり協議会会長 唐川明史さん



里山里海だより

SATOYAMA SATOUMI

## 鈍打地区 (七尾市)



鈍打ふるさとづくり協議会  
七尾市中島町上昌3の168  
TEL 0767 (66) 0867





平成25年度明るい選挙啓発ポスター  
石川県審査 金賞  
県立工業高等学校 遠藤 泉さんの作品

# 石川県知事選挙

※欠員が生じている選挙区では、県議会議員補欠選挙も行われます。

投票  
予定日

## 3月16日(日)

当日投票できない方は、2月28日(金)から  
(県議会議員補欠選挙は3月8日(土)から)、**期日前投票**ができます。

ぜひ投票に  
足を運んで  
くださいね!



イメージキャラクター  
ひやくまんごっくん

●問い合わせ

石川県選挙管理委員会

TEL 076 (225)1282 FAX 076 (225)1287

「温泉旅行」へは  
半年に1回は行く。  
「温泉」へは週に10回は行く。

北陸唯一※1の  
「天然温泉」  
掛け流しの大浴場と  
露天風呂。※2

キッチンに立つ時間が減った。  
2人で居る時間が増えた。

北陸唯一※1。  
朝昼晩、  
メニューを選べる  
お食事を  
ご予約不要で  
毎日ご用意。※3

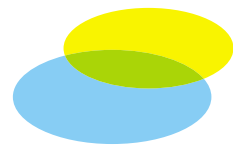
▲お食事一例(一般棟)

「いざという時」の安心があるから、  
「いま」を楽しめる。

北陸唯一※1、  
24時間  
体制での  
終身介護を  
実施。※4

【広告】

人生を、満開に。



ワオリティ・シニアマンション

## スプリングライフ金沢

三谷商事グループの介護付有料老人ホーム

- ゆとりの「一般居室」と  
安心の「介護居室」
- 北陸唯一※1の24時間  
介護・看護体制。※4
- 終身介護をお約束。※5
- 経験豊富なスタッフ &  
充実した共用施設。

資料請求・ご見学・体験入居のお問い合わせは

☎0120-132-871

スプリングライフ金沢

検索

パンフレットを  
お送りします▶

事業主体 / スプリングライフ金沢 株式会社

※当社は三谷商事(株)の100%出資による会社です。

石川県金沢市栗崎町4丁目80番地2

Tel.076-238-8000 Fax.076-237-2323 http://springlife.jp/

(社)全国有料老人ホーム協会 正会員 石川県指定介護保険特定施設(一般型特定施設)

石川県指定第1770100012

※1 介護ビジョン編集部による地域別調査レポート(H22年6月)に基づく。北陸とは石川県・富山県・福井県の3県を指します。※2 天然温泉(泉質)ナトリウム・カルシウム塩化物強塩泉(効能)神経痛、関節痛、冷え性、慢性婦人病等 当ホームの天然温泉は、泉温が高いため井戸水を加水しています。※3 写真は実際のお料理の一例です。※4 夜間時(17:30~翌8:30)は看護職員1名・介護職員2名(最少人員各1名ずつ)の配置となります。※5 入居者の行動が、他の入居者又は、従業員の生命に危害を及ぼし、又は、その危害の切迫した恐れがあり、かつホームにおける通常の介護方法及び接遇ではこれを防止することができないときは、契約解除となる場合がございます。

### 前略 石川県知事

県政に対する  
ご意見・ご提言を  
お寄せください



住所・郵便番号・氏名・年齢・職業をご記入の上、  
郵便またはファクスでお送りください。

〒920-8580 (住所の記入不要)  
石川県広報広聴室『前略 石川県知事』あて  
TEL 076 (225) 1362 FAX 076 (225) 1363

### ふるさと納税

「ふるさと石川」の魅力アップに活用します。  
県外在住のご協力者を紹介してください。

●問い合わせ  
石川県民交流課 TEL 076 (225) 1361  
www.pref.shikawa.lg.jp/kenmin/furusatonouzei/