

2012
春季号

ほっと石川

特集

国立公園指定から50年

“白山”の魅力を再発見

ラ・フォル・ジュルネ 金沢2012



特集
国立公園指定から50年
“白山”の魅力を再発見 … 2

ラ・フォル・ジュルネ
金沢2012 …… 8

知事の窓 …… 10

ほほえみ 石川のボランティア
いき工房 (穴水町) …… 10

輝け石川の星
松下 桃太郎さん …… 11
ロンドン五輪カヌー日本代表

トピックス
石川生まれの7色フリージア
今春デビュー …… 12

いしかわ子ども交流センター
新感覚のプラネタリウムで
宇宙旅行 …… 13

里山里海だより
三崎町小泊地区 (珠洲市) … 14

ふるさとの歴史・文化を探る
尾小屋鉱山資料館 (小松市) 15

“能登有料道路”
新しい愛称を募集 …… 16

表紙について

■シリーズ
いしかわのお楽しみスポット
金沢城公園 (金沢市)

金沢城公園の石川門の下にある沈床園 (ちんしょうえん) は、県内を代表するお花見の定番スポット。往時の威容を伝える枳形門を淡いピンク色の花が華やかに彩る光景は私たちの心を強く引き付け、シーズンになると終日、家族連れやカップルでにぎわいます。同様に、古くから石川県民を魅了してきた景観のひとつに、「白山」があります。今号では、国立公園指定から50年となる白山を特集しました。白山を取り上げた施設や体験教室、登山などを通して、ふるさとの大自然の美しさや恵みに触れてみてください。新しい発見がきっとあるはずですよ。

表紙イラスト制作/アマヤギドウジュン(金沢市在住)

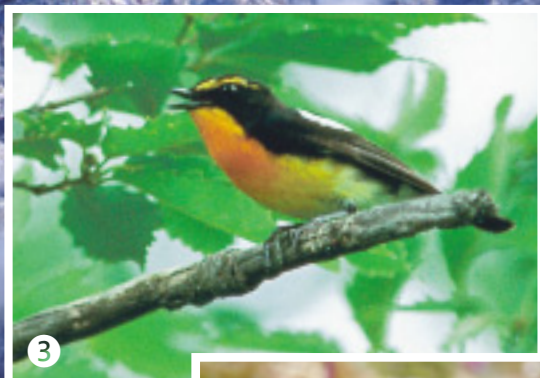
国立公園指定から50年

“白山”の魅力を再発見

白山は今年11月12日、昭和37(1962)年に国立公園の指定を受けてから50年の節目を迎えます。ふるさと石川の代表的な景観のひとつであり、古くから霊峰として信仰の対象となってきた白山は、自然や伝統、文化など多岐にわたる魅力にあふれています。



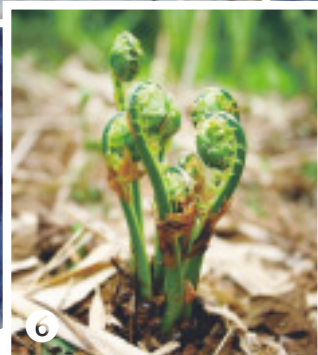
2



3



4



6



5



1

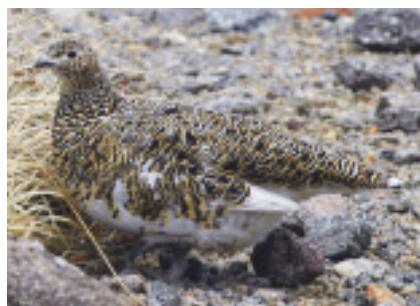
- 1 新緑のブナ林
- 2 山頂でのご来光
- 3 キビタキ
- 4 タムシバ
- 5 カタクリ
- 6 クサソテツ(ごごみ)

50周年を記念し
各種イベントを開催

国立公園指定から50周年という節目の年を迎えたことを記念して、県では、富山県、福井県、岐阜県、環境省や関係市村とともに、春から秋にかけて白山にかかわるさまざまな記念事業を開催します。メインイベントである記念式典のほかに、記念講演会や登山教室などを予定しています。これを機会に白山の自然の大切さや魅力を県内外に広くアピールし、一人でも多くの方に白山の素晴らしさを知ってもらいたいと考えています。

平成21(2009)年6月2日
ライチョウ確認

国の特別天然記念物のライチョウが70年ぶりに白山で確認されました。日本のライチョウは本州の高山帯だけに生息し、温暖化等による環境の変化が進めば、絶滅の恐れもあります。県では、今後も白山のライチョウの生息状況について調査を行っていきます。



“春の白山の魅力”
ブナ林は芽吹き、ミズバショウは見ごろに
白山ろくでは長い冬が終わりを告げ、雪に覆われていた真っ白な世界に花や緑が一斉に顔を出します。白山国立公園内には、そんな春の訪れを感じることができるとおすすめスポットがたくさんあります。例えば、5月上旬からは、西日本最大と言われるブナの原生林が芽吹きのシーズンを迎えます。また、多種多様な花の群生地も必見です。湿地を純白に彩るミズバショウや、斜面に濃いピンク色の花畑をつくるカタクリなど、4月下旬から5月にかけて、色とりどりの花が、訪れた人の目を楽しませています。

白山を楽しく学べる 施設がいろいろ

白山ろくには、白山の豊かな自然を学べる多彩な施設がそろっています。白山自然保護センターが管理するそれぞれの施設の魅力を紹介します。

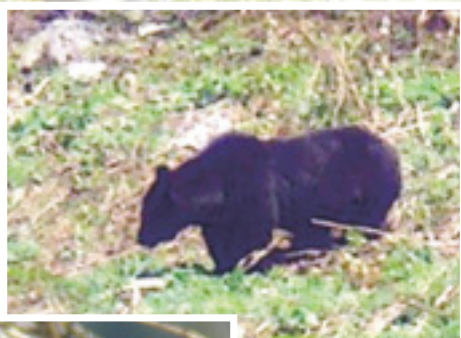
ブナオ山観察舎

野生動物の生態に迫る

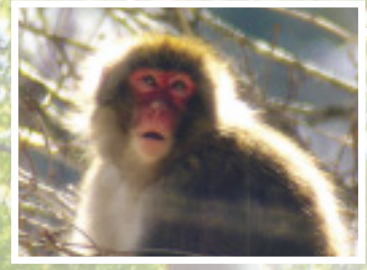


ブナオ山観察舎
谷野 一徳さん
たにの かすみち

白山国立公園をはじめ、国指定白山鳥獣保護区などに指定されるブナオ山は、ニホンザルやニホンカモシカ、イヌワシなど野生動物の楽園です。観察舎は、尾添川を挟んだブナオ山の対岸にあり、急峻な斜面でたくましく生きる動物たちの自然のままの姿を観察できます。観察する斜面は背の低い草地が多く、動物たちを見つけやすくなっています。私たち職員が丁寧にポイントを指導するので、望遠鏡の扱いに不慣れな方も、野生動物のありのままの姿を楽しむことができますよ。



▲ツキノワグマ



▲ニホンザル

- 白山市尾添**
 ■開館期間／11月20日～5月5日
 (年末年始は除く)
 ■開館時間／10:00～16:00
 ■入館料／無料
 ■TEL 076(256)7250

4月中旬～5月はじめにかけては、毎日のようにツキノワグマの観察をすることができます。

- ミニ観察会(無料)
 ・かんじきを履いて雪山を歩き、自然を観察します。
 ・日時：開館期間中(11月～5月)の土・日・祝日の10:00-15:00の間で1～2時間程度

- 白山市中宮**
 ■開館期間／5月1日～11月10日
 (積雪状況により変わります)
 ■開館時間／9:00～16:30
 ■入館料／無料
 ■TEL 076(256)7111

- 中宮ガイドウォーク(無料)
 ・白山自然ガイドボランティアや職員が展示館周辺の自然を案内。
 ・日時：開館期間中(5月～11月)の土・日・祝日の10:00-12:00、13:00-15:00の間で1～2時間程度
- 白山まるごと体験教室「早春の花カタクリ大群落に出会う！」
 ・日時：4月30日(月・祝) 9:00-12:00/13:00-16:00
 ・定員：各回25名
 ・料金：100円



▲ティラノサウルスの仲間の模型

白山にかかわる幅広い展示内容を誇るのが、中宮展示館です。今春にはリニューアルオープンし、103インチの大画面で自然の美しさや厳しさを描くハイビジョン映像を公開したり、1億3千万年前に周辺に生息していたティラノサウルスの仲間の模型を展示していたティラノワープアップします。また、ツキノワグマやニホンカモシカのはく製に実際に触れることもでき、小さなお子さんも、年配の方も楽しめます。リニューアルし、さらに魅力が高まる中宮展示館にぜひ遊びにきてください。

中宮展示館

今春リニューアル



中宮展示館
増田 美咲さん
ますだ みさき

- 白山市白峰**
 ■開館期間／5月1日～11月5日
 (積雪状況により変わります)
 ■開館時間／8:45～17:00
 ■入館料／無料
 ■TEL 076(259)2504

- 市ノ瀬ガイドウォーク(無料)
 ・白山自然ガイドボランティアや職員が市ノ瀬周辺の自然を案内。
 ・日時：開館期間中(5月～11月)の土・日・祝日の10:00-12:00、13:00-15:00の間で1～2時間程度
- 白山まるごと体験教室「新緑のブナ林ー白山禅定道を歩くー」
 ・日時：5月27日(日) 9:00-15:00
 ・定員：30名
 ・料金：100円



▼今秋、展示内容をリニューアル



▲ミズバショウ

白山の頂上を望む景色が最高の展望台コースや、手取川の流れて親しむコースなど、センター周辺の散策路がおすすめです。春はミズバショウなどもたくさん見られますよ。また、センターは白山国立公園に関する情報の発信拠点で、今秋にその機能をさらに充実させてリニューアルオープンします。登山道のライブ映像や気象情報などをリアルタイムに提供するほか、山頂からの眺めを360度のパノラマ写真で表現するなど、白山の自然の魅力に触れられる展示も充実させる予定です。

市ノ瀬ビジターセンター

国立公園の情報を発信



市ノ瀬ビジターセンター
松崎 紀子さん
まつさき のりこ



インタビュー

年に1度はご家族で白山登山を楽しんでいる 後藤さんご家族(加賀市在住)に、お話を聞きました。

三女が保育所の年長児だった6年前から家族で白山登山を始めました。子ども



後藤 伸介さん(右) 理子さん(左) 朝香さん(左下) 実夏さん(右下) 鞠果さん(中央)

たちはまだ幼く、体力的には大変だったと思います。それでも、宿泊した白山室堂を見た天の川や流れ星の美しさに感動し、毎年のように夏山に登るようになりました。また、県が募集するボランティア「白山まもり隊」の活動にも家族で参加し、高山帯への侵入が問題となっているオオバコなどの低地性植物の駆除をお手伝いしています。

白山登山を通して、子どもたちの成長を実感できる点も、親としてうれしいですね。

□ ホームページ
www.pref.ishikawa.jp/shizengakkou/

白山は 多彩な活動の舞台

【研究活動】

自然の宝庫と言える白山では、高山植物や希少動物の生態などをはじめ、地質や火山活動など、多岐にわたる調査・研究が活発です。その中には、山頂近くにある千蛇ヶ池雪渓の大きさの変化を調べることで、長期的な気候の変動を探るものもあり、地球温暖化を知る上でも白山は大切な場所となっています。



▲千蛇ヶ池雪渓

これらの調査・研究で中心的な役割を担っているのが、白山自然保護センターで、これまでに多くの成果を挙げられています。

【自然体験】

白山地域では年間を通して自然に触れ合い、さまざまな体験ができる教室が開かれています。年間約500もの自然体験プログラムを実施する「いしかわ自然学校」にも、白山地域を舞台にしたプログラムが数多く



▲白山は自然を学ぶ格好の教材

山ろく周辺には 食の魅力も いっぱい

白山百膳や白山もんぶらんにより、白山ろくの豊かな食材と食文化の魅力を発信!



白山百膳

▲白山の水や米、白山ろくの豊富な食材を活用したヘルシー御膳。参加46店舗



白山もんぶらん

▲白山の形をイメージしたスイーツ。白山ろくとフランス産の食材を使用。参加8店舗

詳しくは 白山商工会 TEL 076 (254) 2828まで

●問い合わせ 県自然環境課 TEL 076 (225) 1476
白山自然保護センター TEL 076 (255) 5321

夏は白山登山に行こう!!



おすすめ登山ルート

砂防新道 (別当出合～室堂: 6km)
途中、トイレ、水場があり登りやすい最短ルート
登り4時間、下り2時間半(休憩時間含まない)

観光新道 (別当出合～室堂: 6.1km)
展望がよく、お花畑も美しい。下山によく利用されます。
急坂があるので悪天候時は避けた方がよいでしょう。
登り4時間50分、下り3時間(休憩時間含まない)

白山室堂



主峰の御前峰に近い標高2450メートルの室堂平にある宿泊施設。収容人数750人の宿泊棟のほか、夏山シーズンには食堂や売店だけでなく、郵便局や診療所が開設されます。また、自然解説員が常駐します。さらに、使いやすくなるよう、今年からトイレの改修に着手します。

- 開館期間 / 5月1日～10月15日ごろ
- 料金 / 1泊2食付き大人7700円、中学生以下6100円など※予約は4/1～(5月1日～6月29日は食事なし。大人5100円、中学生以下3500円)
- TEL 076 (273) 1001 (白山室堂予約センター)

南竜山荘



- 開館期間 / 7月1日～10月15日ごろ
- 料金 / 1泊2食付き大人7600円、中学生以下6400円など※予約は4/2～
- TEL 076 (259) 2022 (白山市地域振興公社白峰事務所)

甚之助避難小屋



昨年6月、砂防新道沿いの甚之助避難小屋がリニューアルし、新たにLED照明や水洗式トイレを導入しました。緊急時には約20人を収容できます。



▲左から、リムスキー=コルサコフ、チャイコフスキー、ラフマニノフ、ストラヴィンスキー、プロコフィエフ、ショスタコーヴィチ

今年のテーマは「ロシアの祭典」

フランス語で「ロシアの祭典」を意味する“サクル・リュス”が今回のテーマ。チャイコフスキーやラフマニノフ、ショスタコーヴィチなど、ロシア音楽の巨匠たちが生み出してきた名曲の数々を中心に、有料・無料合わせて約170公演を予定しています。



おすすめの公演はこちら

♪オーケストラを聴き比べよう

公演

オーケストラ・アンサンブル金沢、井上道義(指揮) 神尾真由子(ヴァイオリン)
＜オープニングコンサート＞

4/29(日) 14:00～ 音楽堂コンサートホール S 3000円/A 2500円
チャイコフスキー：ヴァイオリン協奏曲 ほか

ウラル・フィルハーモニー管弦楽団、ドミトリー・リス(指揮)、庄司紗矢香(ヴァイオリン)
5/3(木・祝) 12:00～ 音楽堂コンサートホール S 3000円/A 2500円
ショスタコーヴィチ：ヴァイオリン協奏曲第1番

台北市立交響楽団、西本智実(指揮)
5/3(木・祝) 14:00～ 音楽堂コンサートホール S 2500円/A 2000円
チャイコフスキー：交響曲第6番「悲愴」

京都市交響楽団、井上道義(指揮)
5/5(土・祝) 16:45～ 音楽堂コンサートホール S 3000円/A 2500円
ムソルグスキー(ラヴェル編)：展覧会の絵 ほか



アーティスト・プロデューサー
(オーケストラ・アンサンブル金沢音楽監督)
井上 道義氏

♪ロシアと石川の文化が融合

公演

＜能とクラシック＞

わたなべじゅんすけ
渡邊荀之助(能楽師)
ドミトリー・マフチン(ヴァイオリン) ほか

5/3(木・祝) 19:00～
音楽堂邦楽ホール 1500円
チャイコフスキー：なつかしい土地の思い出 ほか



♪市民参加のプログラムも多彩

公演

＜バレエの日＞
4/29(日) 13:30～/15:15～/17:00～
本多の森ホール 各回1500円

＜歌おう！ロシア民謡＞
5/3(木・祝)～5/5(土・祝) 県立音楽堂交流ホール

♪街なかや能登、加賀へも熱狂は広がる

公演

＜吹奏楽の日＞
4/30(月・祝) 10:00～
しいのき迎賓館 無料
(雨天時は金沢歌劇座)

＜能美公演＞
5/1(火) 19:00～
根上総合文化会館「タント」

＜七尾公演＞
5/1(火) 14:30～
七尾市立香島中学校
(学校公演)

＜白山公演＞
5/2(水)
14:00～松任学習センター
19:00～松任文化会館

※能美公演、白山公演の料金については、チケットボックスまでお問い合わせください。



ラ・フォル・ジュルネ
— サクル・リュス —
Le Sacre Russe
LA FOLLE JOURNÉE de KANAZAWA

世界でもっともエキサイティングなクラシック音楽祭「ラ・フォル・ジュルネ金沢」。5回目を迎え、ゴールデンウィークの恒例行事としてすっかりおなじみとなった今回は、ロシア音楽にスポットを当て、街全体を音楽一色に染めていきます！

— ラ・フォル・ジュルネ金沢コンセプト —

- ♪ 1公演は約45分
- ♪ 朝から晩まで一流の演奏をハシゴできる
- ♪ 子どもから大人まで楽しめる

北陸エリア
(福井・石川・富山) 4/28(土) → 5/5(土・祝)

石川県立音楽堂
金沢市アートホール 5/3(木・祝) → 5/5(土・祝)



チケット好評発売中！

●問い合わせ・チケット
ラ・フォル・ジュルネ金沢チケットボックス TEL 076(232) 8118
(金沢市昭和町20-1 石川県立音楽堂内)

最新情報は
ホームページを
ご覧ください。

www.lfjk.jp



輝け石川の星 FILE.03

五輪切符を 獲得！ 世界の大舞台上で 活躍を誓う

ロンドン五輪 カヌー日本代表
松下 桃太郎さん
まつした ももたろう
(県体育協会所属)

Profile

小松市出身。小学3年でカヌーを始める。国内トップ選手として活躍し、2011年アジア選手権大会のカヤックペア200mで優勝。渡辺大規選手（岐阜県体育協会）とともに、ロンドン五輪カヌー競技カヤックペア200mに出場する。

「目標は入賞です。世界の壁はとても高いですが、トップ選手とのタイム差は1秒もなく、これからの練習で少しでも縮めていきたいですね」と、松下さんは意気込んでいます。

7月開幕のロンドン五輪には、県内からも数多くの選手が出場します。カヌー競技カヤックペア200m日本代表の松下桃太郎さんもそのひとり。五輪切符をつかんだ際のエピソードや地元への思いを聞きました。

地元小松の恩師 励ましが力に

松下さんは昨年10月、五輪最終予選のアジア選手権大会（イラン）で優勝し、ロンドン五輪への出場権を手に入れました。短距離を競うスプリント男子カヤックで、日本選手が五輪に出場するのはロサンゼルス大会以来、28年ぶりの快挙です。

カヌー関係者の悲願を成し遂げた松下さんですが、最終予選2日前にはぎっくり腰になってしまい、レース出場さえも危ぶまれる状況に追い込まれていました。

そんなとき、声をかけてくれたのが、日本カヌー連盟強化部長として同行していた高校時代の恩師・古谷利彦さん（現小松市立高教諭）です。「十分いいタイムが出ているんだから、自分を信じてやればいい」など先生が励まし続けてくれたおかげで、迷いを吹っ切ったレースに臨むことができました」と、松下さんは振り返ります。

写真提供/共同通信社（2010年広州アジア大会）



木場潟が 一番落ち着く場所

幼いころから木場潟で練習を行ってきた松下さん。現在も国内では地元の木場潟で練習することが多く、その際に高校生に指導することもありますが、「今年からは木場潟でインターハイのカヌー競技が行われるので、後輩たちにはぜひ頑張ってもらいたいです」と、地元への思いを語ってくれました。

県民の期待を背負って挑む大舞台での松下さんの力漕ぎ、ぜひ注目してください。



「夏山から」と言わず 魅力いっぱい の白山へ

県庁最上階の展望ロビーから眺める白山。青空に映える真っ白な姿は格別です。私も、副知事時代と室堂ビジターセンターがリニューアルした平成14年の2度登っています。雲間から昇る感動的なご来光、雷鳴とどろく土砂降りの中の登山、色とりどりに咲く高山植物など思い出は尽きません。

時間をかければだれでも登ることができなのが白山のいいところ。この素晴らしい自然に気軽にふれていただきたいと、昨年、登山道沿いにある甚之助避難小屋をリニューアルしました。さらに、今年は室堂のトイレの改修に着手するほか、7月には、室堂に個室のある新宿泊棟が白山観光協会によりオープンされる予定で、さらに使えやすくなります。

白山の魅力は登山だけではありません。滋味豊かな白山ろくろの食材を使い、オリジナリティにこだわった新しい郷土料理「白山百膳」や、白山をイメージしたスイーツ「白山もんぶらん」、名物のそばなど、県境というバリアを

越えて各店が腕を競う自慢の味覚に舌鼓を打つという食の楽しみも見逃せません。

今年、白山が国立公園に指定されてからちょうど50年。石川、富山、福井、岐阜にまたがる白山を中心にすえ、行政と地元が力を合わせて白山の自然や歴史、食、文化などを発信していきます。近年、増えている中高年や「山ガール」と呼ばれる女性の登山者だけでなく、白山を訪れるファンがたくさん増えるものと期待しています。

待ち遠しかった本格的な春もすぐそこまで近づいています。「7月の夏山開きになったら」と、もったいないことを言わず、木々が芽吹いた山里の空気を胸いっぱい吸い込めば、心身ともにリフレッシュすること間違いなし。白山は目に舌に、そして心にも、たくさんのご馳走を運んでくれるでしょう。

smile 石川のボランティア

ほほえみ

いき工房
(穴水町)

のと鉄道穴水駅前に 「ともに生きる」 手作りショップ

300アイテムがずらり

穴水町の主婦6人で結成する「いき工房」では、毎週月曜から金曜まで、のと鉄道穴水駅前にあるショップを運営しています。店内には、手すきの和紙封筒や、携帯ストラップといった雑貨をはじめ、バッグやポーチ、コーヒーマグ、紅茶など、常時約300品の商品がとところ狭しと並んでいます。

これらは、能登地区の障害者が通う地域作業所などで作った製品や、発展途上国を支援するフェアトレード*の品物がほとんどで、さらに自然環境にやさしい商品をそろえている点も特徴です。「いき工房は、障害のある人や経済的に立場の弱い人をはじめ、自然や地域とともに生きるが、コンセプトです」と、代表の清滝美津子さんは教



▲「ふらっと気軽に訪れることのできるお店にしていきたい」（清滝さん、写真右）



▲ 穴水町の地域作業所では着物をリサイクルした織物などを制作

● 問い合わせ
いき工房
代表 清滝 美津子さん
TEL 080-6356-6344
(穴水町大町子24-2 のと鉄道本社1階)

*フェアトレード・・・発展途上国の雑貨などを適正価格で輸入・販売すること

いしかわ子ども交流センター

新感覚のプラネタリウムで宇宙旅行

4月28日(土)、いしかわ子ども交流センター(金沢市)のプラネタリウムがリニューアルオープンします。最新設備をそろえたプラネタリウムで宇宙への旅行気分を体験してみたいかが。

4/28 **リニューアルオープン**

大迫力のデジタル映像で宇宙空間に誘う

最新の映像機器をそろえ、ぐるっと360度すみずみまでの美しい映像が魅力で、宇宙に飛び出したような感覚を味わえるかも。前室ロビーは宇宙船を思わせるつくりで、窓をのぞくと宇宙空間のイメージ映像が流れています。また、宇宙に関するクイズに挑戦できるコーナーもあり、上映前から楽しみがいっぱいです。

家族もカップルも大満足 多彩な番組ラインアップ

星の不思議を楽しく学んだり、クラシック音楽に合わせて神秘の宇宙空間を旅したりするなど、多種多様な番組をラインアップしています。小さいお子さん連れも、カップルもきっと大満足の時間を過ごせるはず。番組は今後もどんどん増えていく予定で、何度訪れてもあきることがありません。



★上映時間 ①10:00~②11:00~③13:00~④14:00~⑤15:00~⑥16:00~⑦18:00~(金・土曜限定) ⑧19:00~(金・土曜限定)
※各回30分~40分程度。20名以上の団体の場合は、事前に予約してください。平日の①~④の上映は団体向けとなります。

★定員 各回170人
★料金 高校生以上400円、3歳以上100円、3歳未満無料
★オープニングイベント開催 4/28(土)~5/6(日) **JAXA(宇宙航空研究開発機構)がやってくる!**
宇宙服着用体験、宇宙に関する映画上映、宇宙ステーション模型の展示などワークショップ開催(詳細はお問い合わせください。)



「プラネタリウム」愛称&マスコットキャラクター募集

プラネタリウムのリニューアルを記念し、①愛称、②マスコットキャラクターを募集します。宇宙や星を表現した親しみやすいものや、石川県らしさを表現した応募作品をお待ちしております。

◆募集期間: 4/15(日)~5/31(木)
◆表彰: ①、②ともに最優秀賞1点、優秀賞2点。受賞者には賞金と副賞を贈呈します。

詳細は 県少子化対策監室 TEL 076 (225) 1422まで

●問い合わせ いしかわ子ども交流センター 金沢市法島町11-8
TEL 076 (243) 6501 ホームページ i-kodomo.sakura.ne.jp/htdocs/

県農業総合研究センターでは、平成16年から8年をかけてフリージア新品種を育成し、パステル系の薄紫やピンク、オレンジなど7色がそろいました。日本人好みの花色と豊かなカラーバリエーションが特徴です。出荷のピークとなる3月~4月の卒業式・入学式シーズンに合わせ、コンセプトは「旅立ちを祝う花」。この春、旅立つ人へ、特別な思いが伝わるように、石川生まれのフリージアを送ってみませんか。

さわやかな香りが特徴の春の訪れを告げる花「フリージア」。石川生まれのフリージアの新品種が市場デビューを飾りました。

石川生まれの7色フリージア 今春デビュー



抽選で10名様にルビーロマンをプレゼント 名称&花言葉を募集中

県では、フリージアの新しい7品種を総称した名称とキャッチフレーズ、花言葉を募集しています。コンセプト「旅立ちを祝う花」にマッチした、すてきな名称をご応募ください。

【応募方法】
県内生花店などにある専用応募はがき、もしくは石川県のホームページからご応募ください。

【表彰】 最優秀賞1点、優秀賞3点
受賞者には賞状と副賞としてフリージアの花束、県産農産物を贈呈します。

石川県 フリージア 募集期間 4/15 まで

石川県産フリージアに期待の声



「フリージアは香りもよく、一輪挿しでも存在感があり、フラワーデザインでもよく利用します。そんなフリージアに石川県産の新品種が誕生し、花を使う立場としてもとても喜んでいきます。作品用としてはもちろん、フラワーデザインの教室でも積極的に取り入れていきたいと思ひます」

公益社団法人日本フラワーデザイナー協会
石川県支部長 **安田 朋美**さん(白山市在住)
やすだ ともみ

●問い合わせ 県生産流通課 TEL 076 (225) 1621
ホームページ www.pref.ishikawa.lg.jp/nousan/freesia/

ふるさとの歴史・文化を探る

尾小屋鉦山資料館

(小松市)

実際に使われていた坑道を見学できる「メインロード」も、ぜひおすすすめしたいポイントです。全長約600メートルのメインロードには、作業員の原寸ジオラマやトロッコなどがあり、鉦山の採掘現場を再現しています。外とは違った空気が漂う薄暗い坑道内を歩いていると、ちょっとした探検気分を味わえますよ。

ことができません。

J R小松駅から車で約30分の尾小屋鉦山資料館は、日本有数の鉦山として知られた尾小屋鉦山にスポットを当てた施設です。尾小屋鉦山は、古くは1682(天和2)年に金が採掘されていた記録が残っています。本格的な採掘が始まったのは明治10年代。加賀藩の旧家老であった横山家が経営に乗り出し、銅の採掘を開始しました。最盛期には銅生産量が2000トンを超え、日本トップクラスの銅山として脚光を浴びました。館内では当時の写真や鉦石、道具類などを展示し、採鉦の技術や製錬の流れを知ることができません。



▲ 採掘現場を体験できるメインロード



▲ 昭和30年ごろの尾小屋鉦山。その後、安価な海外銅の流入により衰退

交通アクセス



小松市尾小屋町カ1-1
TEL 0761(67)1122
ホームページ
www.city.komatsu.lg.jp/shomu/s_ogoya.html

- 開館時間/午前9:00~午後5:00 (入館は午後4:30まで)
- 休館日/水曜(祝日の場合は翌日)、祝日の翌日 12月1日~翌3月24日は冬期休業
- 入館料/一般・大学生500円、高校生以下は無料

“ふるさと”お宝キーワード

「尾小屋鉄道」

尾小屋鉄道は、現在の小松駅から尾小屋町までを結ぶ全長16.8キロの鉄道で、1919(大正8)年から77(昭和52)年まで営業していました。資料館すぐそばのポポポ自動車展示館では運行していた蒸気機関車や客車など3両を展示。尾小屋鉦山の繁栄を物語る貴重な遺産です。ゴールデンウィークや夏休みなどには、展示車両を走らせたり、電動トロッコの乗車体験を実施したりするイベントを開き、鉄道ファンや親子連れでにぎわっています。



能登の里山里海を守る 新しい協働のかたち

珠洲市は、人々の暮らしと自然が深く結び付く里山里海の宝庫です。一方、担い手の高齢化や過疎化の影響で、耕作放棄地が増えるなど荒廃が進んでいるのも事実で、現在、多様な取り組みが進められています。その活動拠点の一つになっているのが、平成18年に金沢大学が三崎町小泊に開設した「能登半島里山里海自然学校」です。2年後の平成20年には学校の運営や活動サポートを目的に、地元有志が集まりNPO法人「能登半島おらっちゃんの里山里海」が発足。大学や地域住民と連携し、荒廃した棚田やアカマツ林の再生に取り組みんでいます。

特に棚田はビオトープも兼ね、希少な昆虫などの生きもののすみかとして、



▲ 地域の子どもたちと一緒に、再生した棚田で田植えを実施

大きな役割を担っています。また、収穫したお米やアカマツ林で採れたキノコを直売所で販売。こうし

た活動を地域の活性化につなげるとともに、持続可能な地域づくりを目指しています。

里山里海だより

SATOYAMA SATOUMI

三崎町小泊地区

(珠洲市)

里山からのメッセージ 地元への関心が保全の始まり

「おらっちゃんの里山里海では、森づくりや耕作放棄地の整備など、さまざまな活動を行っています。その中で、少しずつではありますが、里山里海に関心を持つ住民が確実に増えていることを実感しています。例えば、市内の小中学校や高校で講演をすると、最初はあまり興味を示さなかった児童・生徒が、話を聞いた後に『ふるさとの山を守りたい』と熱心に話し、植林活動に参加してくれることがあります。里山里海を守りはぐくんでいくためにはやはり、私たちが暮らす地域に関心を持つことが第一歩なのですね」

きたかぜ はつこう
NPO法人 能登半島おらっちゃんの里山里海 理事長 北風 八紘さん



NPO法人 能登半島
おらっちゃんの里山里海
珠洲市三崎町小泊 33-7
TEL 0768 (88) 2528
ホームページ satoyama-satoumi.com/oraccha/

平成25年4月 無料化

“能登有料道路” 新しい愛称を募集

「能登有料道路」は、これからも金沢と能登を結ぶ大動脈。無料化にあたって、県民や観光客の皆さんにより親しんでもらえるよう広く愛称を募集します。採用された方には能登の豪華食材をプレゼント。多数のご応募をぜひお寄せください。

- 応募期間 …… 5/8(火)～6/7(木)
- 応募方法 …… 専用応募はがき(能登有料道路 SA・PA等で配布)や県のホームページからご応募ください。

能登有料道路千里浜IC付近

● 問い合わせ 県道路建設課 TEL 076(225)1721

ホームページ www.pref.ishikawa.lg.jp/douken/index.html

介護付有料老人ホームのご案内

広告

「いざという時」の安心があるから、
「いま」を楽しめる。

北陸唯一^{※1}、24時間の介護・看護体制を実施^{※2}



24時間・365日、
お一人おひとりを支える
体制での終身介護を
行っています。
◀ 介護・看護職員が24時間常駐



北陸唯一^{※1}。朝昼晩、メニューを選べるお食事をご予約不要で毎日ご用意。
◀ お食事一例(一般棟)^{※3}



北陸唯一^{※1}の「天然温泉」掛け流しの大浴場と露天風呂。^{※4}

人生を、満開に。



スプリングライフ金沢

三谷商事グループの介護付有料老人ホーム

ゆとりの「一般居室」と
安心の「介護居室」

北陸唯一^{※1}の24時間
介護・看護体制^{※2}

終身介護をお約束^{※5}
介護居室への住み替え費用も不要。

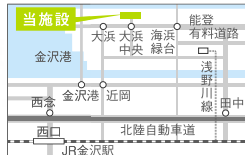
経験豊富なスタッフ&
充実した共用施設。

資料請求・ご見学・体験入居のお問い合わせは

0120-132-871

スプリングライフ金沢 検索

パンフレットをお送りします▶



事業主体/スプリングライフ金沢 株式会社
※当社は三谷商事(株)の100%出資による会社です。

石川県金沢市葉崎町4丁目80番地2

Tel.076-238-8000 Fax.076-237-2323 <http://springlife.jp/>

(社)全国有料老人ホーム協会 正会員

石川県指定介護保険特定施設(一般型特定施設) 石川県指定第1770100012

※1 介護ビジョン編集部による地域別調査レポート(H22年6月)に基づく。北陸とは石川県・富山県・福井県の3県を指します。※2 夜間時(17:30～翌8:30)は看護職員1名・介護職員2名(最少人員各1名ずつ)の配置となります。※3 写真は実際のお料理の一例です。※4 天然温泉:[泉質]ナトリウム、カルシウム塩化物強塩泉 [効能]神経痛、関節痛、冷え性、慢性婦人病等 当ホームの天然温泉は、泉温が高いため井戸水を加水しています。※5 入居者の行動が、他の入居者又は、従業員の生命に危害を及ぼし、又は、その危害の切迫した恐れがあり、かつホームにおける通常の介護方法及び接遇ではこれを防止することができないときは、契約解除となる場合がございます。

前略 石川県知事

県政に対する
ご意見・ご提言を
お寄せください



住所・郵便番号・氏名・年齢・職業をご記入の上、
郵便またはファクスでお送りください。

〒920-8580 (住所の記入不要)
石川県広報広聴室「前略 石川県知事」あて
TEL 076 (225) 1362 FAX 076 (225) 1363

ふるさと納税

「ふるさと石川」の魅力アップに活用します。
県外在住のご協力者を紹介してください。

● 問い合わせ
石川県県民交流課 TEL 076 (225) 1361
www.pref.ishikawa.lg.jp/kenmin/furusatonouzei/