



2021
春季号

ほっと石川

“百”号達成特別企画 創刊から26年!

ほっと石川で振り返る石川県

プラスチックごみ削減に挑戦



創刊から26年!
ほっと石川で振り返る
石川県 2

プラスチックごみ
削減に挑戦 8

春はルンルン、
文化イベントに出かけよう 10

知事の窓 12

ほほえみ 石川のボランティア
ボランティアガイド
のいち里まち倶楽部(野々市市) 12

電動車いす
安全利用の徹底を 13

大切な人、自分を守るため。
話し合おう、ワクチンのこと。 14

「する」「みる」「ささえる」で
ポイントをゲット!
いしかわスポーツマイレージ 16

表紙について

■シリーズ
いしかわのおすすめスポット

木場潟公園の桜
(小松市)

ほっと心が温かくなるような話題や、も
っと県民に知っていただきたい情報を、
とり上げてきた本誌「ほっと石川」がつ
いに 100号を迎えました。

しかも、表紙イラストも今回から刷新。
かれんに咲く木場潟公園の桜を眺め、や
わらかな表情を浮かべる家族の姿を描
いています。また、たくさんの方に親し
まれている憩いの公園は、春になって
まっ白な雪が残る白山の眺望スポット
でもあります。この木場潟公園をはじめ、
あふれる魅力が、石川県の自慢です。あ
りとあらゆる角度から、今後もふるさと
が誇る句の話題を、どんどん発信した
いと思えます。県民の皆様、これからもど
うぞよろしくお願いたします。

表紙イラスト制作/村口昂弘(金沢市在住)

“百”号達成
特別企画

創刊から26年!
ほっと石川
で振り返る
石川県

ふるさと石川県の多岐にわたる情報を発信している本誌「ほっと石川」は、1995年7月の創刊から26年、今回号で記念すべき100号を迎えました。そこで、特別企画として、これまでに発行してきた「ほっと石川」の誌面を通して、石川県の歩みを振り返ります。

県庁19階展望ロビーでは、創刊号から100号までの「ほっと石川」の表紙を展示しています。石川ゆかりのクリエイターの方々にご協力いただいた力作の数々を楽しめます。

期 間：4月1日(木)～16日(金)
利用時間：10:00～20:00

県庁19階
展望ロビーで
展示中



加賀百万石の栄華がよみがえる
金沢城公園

新時代の城造りは
平成から令和へ

ほっと石川と同じく、創刊時から現在まで、常に姿を変えてきたのが、金沢城公園です。平成に入ってから史実を尊重した復元整備が進められ、今では加賀百万石と呼ばれた藩政期の栄華をしのぶ観光スポットとして、多くの観光客が訪れています。

本誌でも、金沢城公園に関するトピックを数多く取り上げてきました。最初に掲載したのは、1996年7月発行の3号です。当時、金沢大学跡地であった同エリアを公園とする計画について特集し、同年から整備が始まりました。そして、公園内に金沢城菱櫓(ごしけんがや)・橋爪門(つづまど)・続櫓(つづまぐら)が完成した際には、高校生が県政ジュニアジャーナリストとなり、公園内をレポートしました(2001年7月発行の21号)。

その後も、河北門の復元整備(08年1月発行の47号)、鼠多門・鼠多門橋の完成(20年7月発行の97号)など、平成から令和に続く新時代の城造りにスポットを当ててきました。現在、復元事業の総仕上げともいえる「二の丸御殿」の復元整備計画が進む金沢城公園。ほっと石川ではこれからも、その最新トピックを発信していきます。



3号：1996年7月発行
公園とする整備計画を特集



21号：2001年7月発行
金沢泉丘高校の生徒が取材



97号：2020年7月発行
鼠多門・鼠多門橋お目見え

石川県観光PRマスコットキャラクター
ひやくまんさん



71号(2014年2月発行)で
紹介されています。

県ホーム
ページで
公開中

県ホームページでは、創刊号から100号までの全誌面を公開しています。県内をにぎわせたホットな話題や、ホッと一息つけるトピックが目白押しです。ぜひご覧ください。

ほっと石川 100号



97号：2020年7月発行
港の新しいシンボルが完成



82号：2016年10月発行
クルーズの魅力を発信



43号：2007年1月発行
港の物流機能の拡充を紹介

**開港50周年を迎え
物流・観光の拠点に**

2020年7月発行の97号で特集した金沢港クルーズターミナルの入館者が、オープンから9カ月で60万人に達するなど、金沢港は県内でいま最も注目されるにぎわいエリアとなっています。

金沢港が変わり始めたのは、大型船舶が接岸できるよう、06年にスタートした大浜水深岸壁の整備からです。07年1月発行の43号では、大水深岸壁をはじめとした金沢港整備についてレポートしました。

さらに、近年増加傾向にある金沢港発着のクルーズにも着目（16年10月発行の82号）。実際に乗船して快適な客船の旅を県民の皆さんに広報しました。昨年11月に開港50周年を迎えた金沢港は、物流・観光の一大拠点に生まれ変わっています。

さらに、近年増加傾向にある金沢港発着のクルーズにも着目（16年10月発行の82号）。実際に乗船して快適な客船の旅を県民の皆さんに広報しました。昨年11月に開港50周年を迎えた金沢港は、物流・観光の一大拠点に生まれ変わっています。

百¹⁰客万来のにぎわい拠点に 金沢港



8号：1998年3月発行
能登空港建設の利点を掲載

**全国、世界を結ぶ
1県2空港時代に**

石川の空の玄関口も、この20年間で利便性がぐっと高まりました。何と云っても、空港関連で最大のトピックスとなるのが、2003年7月の能登空港（現と里山空港）の開港です。ほっと石川では、開港の5年前となる1998年3月発行の8号に能登空港に関する特集記事を掲載。開港による地域活性化の効果についてさまざまな角度から掘り下げました。開港直後の29号（2003年7月）

発行）では、記念式典や当日のにぎわいを紹介しました。その後も、12年10月発行の66号で、県内の2空港を取り上げ、小松空港の国際化や、羽田空港を経由して全国各地に向かう乗り継ぎ便などの特集。百人百様の空の旅が楽しめる1県2空港の魅力を発信しています。



66号：2012年10月発行
県内2空港にスポット

百人百様の空の旅へ 小松・のと里山空港



待ちに待ったよ。うれしさ百倍 北陸新幹線

首都圏結ぶ大動脈が完成にぎわいが一気に加速

石川県にとって100年に1度の出来事とも言える北陸新幹線の金沢開業（2015年3月）は、県の観光や経済に大きな影響を与えました。

もちろん、金沢開業直後に発行した76号でも総力特集。新幹線金沢駅舎や、整備拠点となる白山総合車両所（白山市）などについて解説しました。さらに、3年後に発行した88号（18年3月）では、観光や経済などをはじめ、多方面に現れた新幹



76号：2015年3月発行



88号：2018年3月発行

線開業による県内への波及効果を探りました。北陸新幹線の整備事業はこれからも続きます。24年春に予定する県内全線開業をはじめ、県民の皆さんの気になる情報をどんどん紹介していきます。

76号：新幹線金沢駅を徹底解剖
88号：新幹線の開業効果を探りました



新幹線開業に金沢港の飛躍、空港の国際化など
陸・海・空の玄関口が
大きなにぎわい拠点に！





百 人力の人材集まる

農林水産業を展望

石川県は取扱量こそあまり多くはないものの、1年を通して旬の味覚が豊富です。ほっと石川では、県民の皆さんにその魅力をより深く知っていただきたいと、農林水産業にスポットを当てた誌面を数多く制作してきました。

2013年3月発行の68号では、県産食材などのブランド化について企画しました。生産者の声を入れ、ふるさとの幸の特徴やブランド化への意気込みなどを、県民に向けて発信しました。

能登の里山里海が世界農業遺産に認定されてから今年で10年の節目を迎えます。国内初の認定となるこのうれ

7色に輝くフリージ
「優雅な春の女神」

68号：2013年3月発行
ブランド化の取り組みを紹介

能登の里山里海が「国内初」の世界農業遺産に認定

61号：2011年7月発行
世界農業遺産認定が大きな話題に

Contents 2013 春号

- 1 能登の里山里海が「国内初」の世界農業遺産に認定
- 2 能登の里山里海が「国内初」の世界農業遺産に認定
- 3 能登の里山里海が「国内初」の世界農業遺産に認定
- 4 能登の里山里海が「国内初」の世界農業遺産に認定
- 5 能登の里山里海が「国内初」の世界農業遺産に認定
- 6 能登の里山里海が「国内初」の世界農業遺産に認定
- 7 能登の里山里海が「国内初」の世界農業遺産に認定
- 8 能登の里山里海が「国内初」の世界農業遺産に認定
- 9 能登の里山里海が「国内初」の世界農業遺産に認定
- 10 能登の里山里海が「国内初」の世界農業遺産に認定
- 11 能登の里山里海が「国内初」の世界農業遺産に認定
- 12 能登の里山里海が「国内初」の世界農業遺産に認定
- 13 能登の里山里海が「国内初」の世界農業遺産に認定
- 14 能登の里山里海が「国内初」の世界農業遺産に認定
- 15 能登の里山里海が「国内初」の世界農業遺産に認定
- 16 能登の里山里海が「国内初」の世界農業遺産に認定
- 17 能登の里山里海が「国内初」の世界農業遺産に認定
- 18 能登の里山里海が「国内初」の世界農業遺産に認定
- 19 能登の里山里海が「国内初」の世界農業遺産に認定
- 20 能登の里山里海が「国内初」の世界農業遺産に認定

アイデア百出

活力ある地場産業

企業ニッチトップ

起業からの成長戦略を県がサポート

企業ニッチトップ

55号：2010年1月発行
県内のニッチトップ企業について紹介

世界を魅了する石川の伝統工芸

受け継がれてきた「心」と「技」は職士の宝

86号：2017年10月発行
伝統工芸の話題をピックアップ

県の産業振興策や業界の最新事情を紹介

石川県は伝統工芸に端を発し、ものづくりが盛んな地域です。加えて、高等教育機関の集積も全国トップクラスを誇り、大学と県内企業がタッグを組んだ「産学連携」による研究開発も進んでいます。こうしたことを背景に特定の分野で全国一シェアを占

めるニッチトップ企業が数多くあります。

2010年1月発行の55号では、こうしたニッチトップ企業を特集し、特色ある県内の企業や産業について紹介。17年10月発行の86号で伝統工芸の最新事情について取り上げるなど、地場産業をさまざまな側面から切り取った誌面づくりを心がけています。

百年の計で

安全・安心を

誰もが安全に、安心して暮らせる地域づくりは、県政の最優先といえるテーマです。その一環として、県では、ハード・ソフトの両面から防災・減災対策に力を入れ、ほっと石川でも2018年11月発行の90号で家庭での防災力強化について特集を組むなど、広報に力を入れていきます。

07年3月に震度6強を記録した能登半島地震に関しては、発生から4カ月後

能登は負けない。

能登半島地震から4か月。進む復旧・復興の道

45号：2007年7月発行
地震からの復旧・復興がテーマ

に発行した45号で、「能登は負けない」と題した8ページの特集を掲載。復旧・復興プランや現地からの声などを伝えました。

百花繚乱咲き誇る

ふるさとの文化

石川県立音楽堂

21号：2001年7月発行
県立音楽堂をクローズアップ



98号(2020年10月発行)では国立工芸館(写真)の移転開館を特集

工芸や音楽などさまざまな魅力を発信

ふるさとに根づく文化は、石川県の誇る大きな特色です。ほっと石川でもその発信に力を入れてきました。近年の大きなトピックである国立工芸館の移転開館についても、計画段階から多彩な視点でPR。昨年10月の一般公開に合わせ、同月発行の98号では建築の見どころや館内の案

内、特別展などをピックアップしました。

また、伝統芸能やオーケストラ・アンサンブル金沢について何度も取り上げ、JR金沢駅に隣接する県立音楽堂が2001年に開館した際には、同年7月の21号で施設の特徴を取り上げました。

防災や文化、産業も重要なテーマ
より暮らしやすく、
魅力あふれるふるさとに



INTERVIEW プラスチックごみの削減には多くの方の協力が欠かせません。県内で取り組みを進めるお2人に話を聞きました。

01 (株)マルエー
常務取締役店舗運営部長
小賀 誠 さん



お客様とともにごみ削減を

県内を中心にスーパーマーケットを展開するマルエーでは、1月に県と協定を結んだ後に一部紙製の総菜パックを採用したのに加え、お刺し身用パックの一部をプラスチック製のふたからラップに切り替えるなどプラスチック削減の取り組みを進めています。

プラスチック製容器と比べると、これらの包装は中身が見つらなくなったり、押しつぶされやすかったりと、どうしても劣ってしまう点があります。それでも、レジ袋の有料化でお買い物時にマイバッグを持参することが広く浸透したように、お客様にもご理解をいただきながら、一緒にプラスチックごみに対する意識を高めていくことが重要だと考えています。



一部紙製の総菜パックの使用例

また、作り過ぎないことも強く意識しています。適正生産、適正販売を心がけ、プラスチックごみだけでなく、食品ロスの改善にもつなげていきたいと思ひます。

02 金沢星稜大学人間科学部教授
池田 幸應 さん
(クリーン・ビーチいしかわ アドバイザー)



自然への心を育むクリーン・ビーチ

石川県の海岸線583キロをきれいにしようと思った海岸愛護運動「クリーン・ビーチいしかわ」は全国に誇ることができる取り組みです。毎年5月の最終日曜の統一デーだけでなく、2001年に「学生も、やるときゃやるぞ!」をコンセプトに始めた「学生クリーン・ビーチいしかわ大作戦」など、どんどん広がりをみせています。

海岸を清掃して感じるのは、プラスチックごみの多さです。昨年10月に環境省・石川県と協働で実施した「海辺の漂着物調査」でも回収ごみの80%以上がプラスチックでした。これらの中には、海外から流れ着いたものもありますが、国内で出たごみも多くを占めます。現状を目にしていれば、海洋ごみへの意識もきっと変わるはず。さらに言えば、海岸をきれいにするには、捨てるよりも出さないことが大切です。海に囲まれた石川県に暮らす私たちにとって、海洋ごみの問題は決して人ごとではありません。



クリーン・ビーチいしかわはスタートから26年。これまでに、のべ260万人以上の方が参加しました



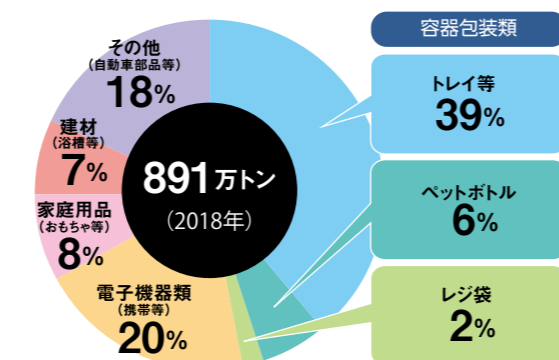
プラスチックごみ削減にぜひご協力ください

普段の生活の中でできることに取り組みしましょう!

<p>使い捨てプラスチックの使用や購入を控える</p> <p>ペットボトルなどのゴミをポイ捨てしない</p>	<p>ゴミの分別、リサイクルの推進</p>
<p>地域の清掃活動への参加</p>	

環境問題の解決には、私たち一人ひとりの日ごころからの積み重ねが欠かせません。マイバッグやマイボトルを持参したり、使い捨てのストロー・スプーンをできるだけ使わないようにしたりするなど、県民の皆さんも、できることからプラスチックごみ削減にぜひご協力ください。

▼国内で出るプラスチックごみの内訳
年間約900万トンのうち、トレイ等の容器包装類が約5割



出典：プラスチック循環利用協会



協力いただく店舗では、プラスチック量を抑えた総菜パックの使用などを進めています

プラスチックごみ削減に挑戦

一人ひとりの実践が大きな力に!

全国に先駆けて
レジ袋有料化開始

地球温暖化をはじめとした環境問題は、誰にとっても身近で重要な問題と言えます。石川県では、県を挙げて環境への取り組みに力を入れており、2007年には、全国に先駆けて県内の事業者の皆さんとレジ袋削減協定を結び、09年からは有料化をスタートしました。

その結果、日常的にマイバッグを利用する方が増え、皆さんに日ごろからご協力いただいたことで、これまでに削減したレジ袋は、推計12億枚以上にも達します。原料となる石油に置き換えると、200リットルのドラム缶12万本分の使用を抑制できた計算となります。

12業種52事業者と
新たな協定を締結

このように、県が長年にわたって削減に努めてきたレジ袋を含むプラスチックごみは近年、世界的な問題にもなっています。河川などを通して海に流れ出ているレジ袋やペットボトルなどの量は、世界全体で見るとジャンボジェット機5万機分に相当する年間約800万トンにもなり、海洋環境を汚染して海の生き物の生態系にも影響を与えています。

プラスチックごみの削減をさらに推し進めるため、県では今年1月、スーパーやクローニング店、ドラッグストア、コンビニなど、県内の12業種52事業者(1千80店舗)と、新たに「レジ袋等の使い捨てプ

使用抑制に向けて
総菜パックを部紙製に

ラスチックの削減に関する協定」を結びました。新協定で結んだ業種の幅広さと店舗数は、ともに全国トップとなります。

同協定では、レジ袋より年間の廃棄量の多い総菜パックを一部紙製にしてプラスチック使用量を減らしたり、飲料のストローを紙製に変えたりするなどの取り組みを事業者の皆さんとともに推進していきます。

レジ袋の削減にも一層力を入れていきます。昨年7月に全国のレジ袋有料化が始まりましたが、協定では、国が対象外としている環境配慮型の厚手のレジ袋も含めて例外なく有料化してい

えっ、こんなに!? 世界の海洋プラスチックごみ量を見てみよう!

▼世界の海洋プラスチックごみ

年間約800万トン*

なんと!
ジャンボジェット機
5万機相当



※参考：2016年 世界経済フォーラム(ダボス会議) 海洋ごみに関する報告書より



おでかけ
02

近代工芸と茶の湯のうつわ

—四季のしつらい—

開催期間 ■ 4月29日(木)～7月4日(日)
会場 ■ 国立工芸館

昨年10月に金沢市の兼六園周辺文化の森にオープンした国立工芸館では、移転開館記念展を実施しています。現在開催中の「うちにこんなあったら展」に続く、第3弾として4月29日からは「近代工芸と茶の湯のうつわ—四季のしつらい—」を予定しています。

同展でスポットを当てるのは、茶の湯の発展とともに、さまざまな素材でつくられてきた「うつわ」です。それらは、常に時代を映す鏡のように、新たな考えや造形を見せています。工芸家の個性を映し出す「表現のうつわ」と使い手の文脈で選ばれた「見立てのうつわ」。時代によって移りゆく、茶の湯をめぐる美のかたちを四季の取り合わせの中で探ります。



荒川豊蔵《志野茶碗 銘 不動》1953年頃
東京国立近代美術館蔵

会場 ■ 国立工芸館
〒920-0963 金沢市出羽町3-2
TEL.050(5541)8600(ハローダイヤル)
開館時間 ■ 9:30～17:30(入館は17:00まで)
休館日 ■ 月曜(5月3日は開館)、5月6日(木)
観覧料 ■ 一般500円、大学生300円、高校生以下無料

※事前予約制・定員制
詳細はこちら → www.momat.go.jp/cg/
※当日券の販売もあります

「表現」と「見立て」の
うつわの取り合わせ

おでかけ
04

小原古邨

—海をこえた花鳥の世界—

開催期間 ■ 4月24日(土)～6月27日(日)
会場 ■ 県立歴史博物館(いしかわ赤レンガミュージアム)

故郷・金沢で初めてとなる大回顧展を開催。新発見作品を含む傑作の数々から画業の全貌を明らかにするとともに、古邨の師・鈴木華邨の作品や県下の工芸品から古邨のルーツを探ります。

謎多き金沢出身の
絵師に注目



小原古邨《蓮に雀》明治時代後期
中外産業株式会社
原安三郎コレクション

会場 ■ 県立歴史博物館
(いしかわ赤レンガミュージアム)
〒920-0963 金沢市出羽町3-1
TEL.076(262)3236
開館時間 ■ 9:00～17:00(展示室への入室は閉館の30分前まで)
休室日 ■ 5月24日(月)・25日(火)
※常設展は見学可
観覧料 ■ 一般1,000円、大学生800円、高校生以下無料
www.ishikawa-rekihaku.jp

おでかけ
03

かお・すがた・こころ

—肖像と近代—

開催期間 ■ 4月18日(日)～5月23日(日)
会場 ■ 県立美術館

近代の肖像画家が人物をどのようにとらえ、表現してきたのか。宮本三郎(小松市出身)や高光一也(金沢市出身)など石川県ゆかりの画家をはじめ、日本を代表する美術家の肖像作品を通して、この問いと向き合う内容となっています。



小倉遊亀《姉妹》1970年
滋賀県立近代美術館蔵

会場 ■ 県立美術館
〒920-0963 金沢市出羽町2-1
TEL.076(231)7580
開館時間 ■ 9:30～18:00(入館は閉館の30分前まで)
休館日 ■ 会期中無休
観覧料 ■ 一般1,000円、大学生800円、高校生以下無料
www.ishibi.pref.ishikawa.jp

近代の肖像
ずらり名品大集合

春はルンルン、文化イベントに出かけよう

県内ではこの春、クラシック音楽に耳を傾けたり、工芸や近代美術の世界に触れたり、楽しい文化イベントが満載です。ぜひお楽しみください。



音楽祭イメージキャラクター
ガルガンチュア

おでかけ
01

風と緑の楽都音楽祭2021

Gargan Music Festival

開催期間 ■ 4/28(水)▶5/5(水)祝
会場 ■ 県立音楽堂、金沢歌劇座、赤羽ホールなど

おすすめ公演

県立音楽堂コンサートホール

5/3(月)祝 / 18:40～20:00

オペラ・アリア紅白歌合戦!

出演 ■ 兵庫芸術文化センター管弦楽団、
田中祐子(指揮)ほか
料金 ■ S席2,500円、A席2,000円



兵庫芸術文化センター管弦楽団 ©飯島隆

県立音楽堂邦楽ホール

5/4(火)祝 / 10:10～11:00

能舞とクラシック「アルレルの女」より

出演 ■ 渡邊荀之助(能舞)、鈴木織衛(指揮)、
ガルガンアンサンブルほか
料金 ■ 2,000円



渡邊荀之助

県立音楽堂コンサートホール

5/4(火)祝 / 18:50～20:00

オペラ「蝶々夫人」ハイライト

出演 ■ OEK、田中祐子(指揮)、
腰越満美(ソプラノ)ほか
料金 ■ S席2,500円、A席2,000円



オーケストラ・アンサンブル金沢

県立音楽堂コンサートホール

5/5(水)祝 / 10:30～11:20

フランス作曲家名曲集

出演 ■ OEK、垣内悠希(指揮)、宮田大(チェロ)
料金 ■ S席2,500円、A席2,000円



宮田大

音楽祭チケットカウンター

好評発売中

TEL.076(232)8118 [10:00～18:00] / 窓口販売 [10:00～19:00]

金沢市昭和町20-1(県立音楽堂内) www.gargan.jp/
※新型コロナウイルスの状況により、公演が中止になったり、出演者や公演内容が変更になったりする場合があります。最新の情報はホームページでご確認ください。
※国の感染症対策のガイドラインを遵守したうえで、座席は全席販売いたします。(前後左右を空けた座席配置ではありません。)
※6歳からご入場いただけます。(一部0歳、3歳からご入場いただけるものがあります。)

今年のテーマは
「南欧の風」

「オリンピック・パラリンピック開催記念」

一流のアーティストが集まり、素敵なクラシック音楽のメロディーで春を彩る「いしかわ・金沢風と緑の楽都音楽祭」。4月28日～5月5日の開催期間中、有料・無料公演合わせて約140公演を企画しています。

今年「南欧の風」をテーマに、イタリアやスペイン、南フランスにちなんだ音楽を特集します。明るく華やかなオペラ曲を中心に、オーケストラ・アンサンブル金沢(OEK)をはじめ、国内のトップアーティストたちが名曲の数々を披露。夏に予定される東京オリンピック・パラリンピックに合わせた企画公演も計

画しています。もちろん、おすすめ公演はほかにいろいろ。いしかわが誇る伝統芸能とクラシックのコラボ、北陸出身の若手音楽家たちの共演など、さまざまな魅力が詰まったクラシック音楽の世界に、皆さんを誘います。

新型コロナウイルス感染症との闘いが始まって、はや1年あまりがたちました。この間、県政課題の主力はずっとコロナ対策で、そのために何度も予算を編成し、令和3年度当初予算までの累計が1000億円を超えるなど、前例のない取り組みとなっています。

自治体の貯金にあたる財政調整基金も一時はほぼ全額を取り崩し、約120億円あったものが実質ゼロの状態になりました。すべては、「感染拡大を防ぎ、疲弊する県内経済の元を取り戻す！」に不退転で臨むためです。

同時に、今日に至るまでの医療従事者や保健所職員の皆様の献身的な努力には、何度お礼を申し上げても足りません。県民や事業者の皆様にも「3密」回避やマスクの着用、こまめな手洗いなどでご協力をいただいでいます。



県民一丸のワンチームで 難敵コロナに打ち克ちたい

ます。本当にありがとうございます。

さて、医療従事者を対象にしたワクチン接種が始まっています。ワクチンは感染症の発症や重症化を予防する、コロナ対策の切り札として期待されています。県でも、医療従事者の接種のほか、副反応などの相談を受けるコールセンターの設置など、ワクチン接種に向けた体制をしっかりとつくり、市町による住民接種の円滑な実施につなげていきます。

新型コロナウイルスは私たちの想像を超えて手ごわい難敵と言えます。しかし、どんな相手でも心ひとつにして挑めば「勝利の日は必ず訪れる」と信じて、前に進みましょう。一昨年のラグビーワールドカップで、予選の高い壁を初めて突破しベスト8に輝いた日本代表。その合言葉「ワンチーム」を今一度かみしめ、県民一丸となって打ち克ちたいと思います。

smile 石川のボランティア

ほほえみ

ボランティアガイド
ののいち
里まち倶楽部
(野々市市)

地域の奥深い魅力を
市内外に発信したい

野々市観光はおまかせあれ

に力を入れていきます。ほかにも、小学生を対象としたふるさと教育の講師なども務めています。

「野々市は農家群を囲むように街並みが築かれてきた。里まちは、歴史や文化、自然、食は本当に奥深いですよ」と胸を張るのは会長の岡田裕さん。北国街道の宿場町としての風情が残る街並み、この地を拠点に加賀を治めた富樫氏や、市の花木・椿など、野々市の多彩な魅力を市民の皆さんに知ってもらおうと、ふるさとへの誇りを高めていくのも、里まち倶楽部の目的の一つです。



市内の小学生に地域の歴史や文化などを伝えています



市民も参加する重要文化財「喜多家」の清掃活動。年々、参加者が増えています

●問い合わせ
ボランティアガイド ののいち里まち倶楽部
TEL. 076(248)7332
(にぎわいの里ののいち カミーノ内)

電動車いす 安全利用の 徹底を



4月、登録制度開始 取扱店から申し込みを

高齢者の運転免許の自主返納が進む中、移動手段として利用者が増えているのが「電動車いす」です。電動車いすは運転免許を必要とせず、操作が簡単。日常的に気軽に利用できることから、県内でも近年、出荷台数が増加しています。

一方で、段差を乗り越えたり、傾斜のある道を走行したりする際にバランスを崩しやすく、最高時速も大人の早足とはほぼ同じ6キロ以下に制限されており、急

にスピードを上げることができないなど、利用時に注意すべき点もあります。

県では、電動車いすをより安全に利用していただくため、この4月から「電動車いす登録制度」を創設します。登録する場合には、電動車いすの所有者やレンタルしている方が県内の電動車いす取扱店で申し込んでください。登録情報は県交通安全協会が管理し、今後予定している警察官による安全講習の参加案内や交通安全に関する情報の送付などに活用します。

利用者も、ドライバーも知ってほしい 電動車いすの交通安全ガイド

電動車いすは、バイクに似ていますが、道路交通法上は歩行者として扱われ、歩道がある道路では歩道の通行が義務付けられています。ドライバーも思いやりを持った運転を心がけましょう。

電動車いすを 利用する方 が気を付けること



- 歩道のない道路では道路の右側端に寄って通行しましょう。決して、道路の中央寄りには通行しないでください。事故が起こる可能性が高く、大変危険です。
- 道路横断時は横断歩道を利用しましょう。左右の安全を確認してから横断します。
- 横断歩道がない場所では、左右の安全を確認してから道路を直角に横断します。斜めに横断すると時間がかかり、危険です。
- 電動車いすに乗った際の視線は大人の歩行者よりも低くなり周囲の交通状況を把握しにくい面があります。また、大型車からは死角に入りやすいので、近づきすぎないようにしましょう。
- 歩行者と接触し、ケガをさせる事例も報告されています。周囲の迷惑になるような乱暴な運転はやめましょう。もちろん、飲酒後や携帯電話を使いながらの運転はNGです。

ドライバーの 皆さん が気を付けること

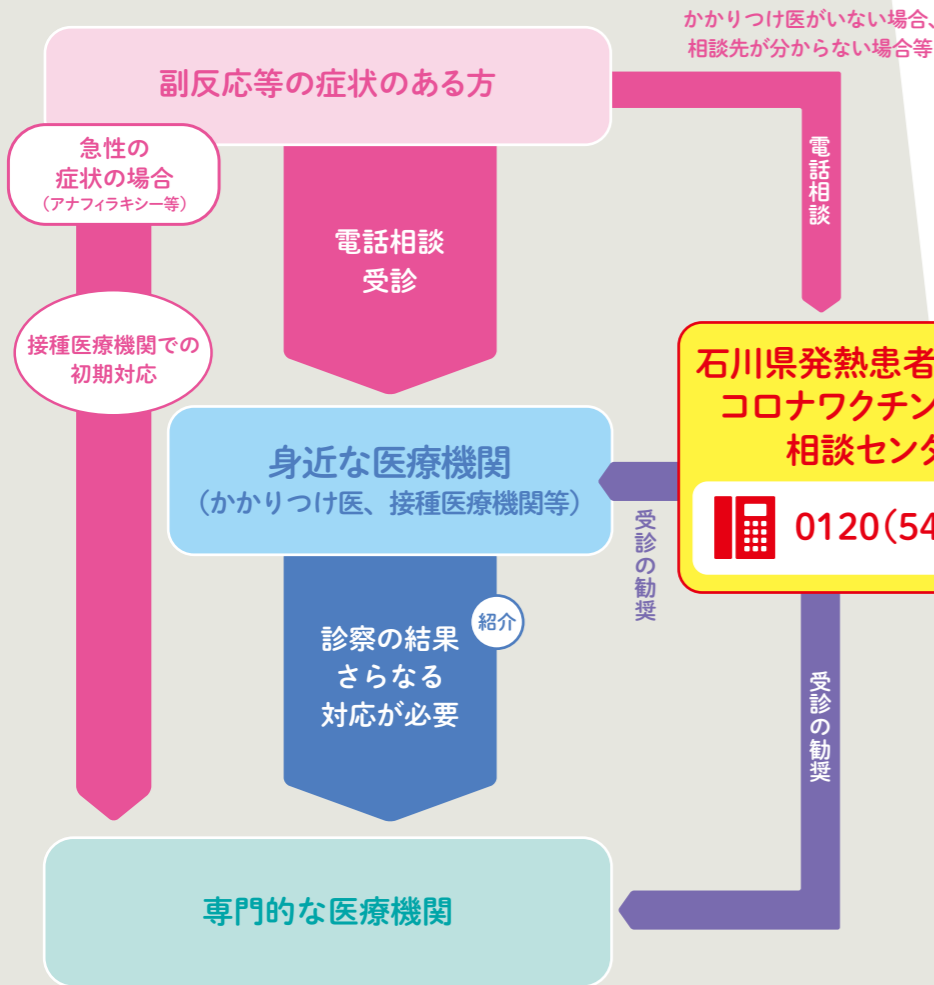


- 電動車いすは歩行者です。電動車いすの利用者を見かけたら、その動きに十分注意を払ってください。
- 電動車いすの横を通り抜ける際は、安全な間隔を保ちましょう。交差点や横断歩道付近などでは減速・徐行・一時停止するなどして、電動車いすの安全を守りましょう。
- 「電動車いすが止まるだろう」。その考えは危険です。「気づいていないのではないか」「止まらないかもしれない」と意識した運転を心がけましょう。

安全第一！ 周囲の状況に
十分注意しましょう。

もしもの時は？ 接種後の副反応への対応

ワクチン接種後におかしいな？と思ったら
下記の手順でご相談ください。



石川県発熱患者等受診・
コロナワクチン副反応
相談センター

☎ 0120(540)004



医療従事者からワクチン接種が始まっています

れるまでにワクチンの意義や有効性、安全性などについて一度考えてみてください。納得できる判断をするためにも、ご家族や周りの方と

もぜひ話し合ってみましょう。
なお、ワクチン接種はご自身で決めるものであり、決して強制されるものではありません。

新型コロナワクチン接種について

大切な人、自分を守るため。 話し合おう、ワクチンのこと。

4月から順次 高齢者への接種開始

新型コロナウイルス感染症の発症や重症化を食い止め、感染症対策の決め手になると期待されているワクチンの接種準備が全国で一斉に進められています。県内でも医療従事者などへの接種が行われ、4月から順次、高齢者の接種も始まる予定です。ワクチン接種の対象は16歳以上の方で、皆さん無料で受けられます(全額公費負担)。2回接種する必要がありますが、発熱やせきなどの症状が出ること(発症)を防ぐ効果が認められています。ワクチンは、自分自身

を守るだけではありません。多くの方に接種を受けていただくことで、重症者や死亡者を減らし、感染症への対応などで尽力いただいている医療従事者の皆さんの負担軽減にもつながることが期待されます。

副反応の不安などは 相談センターまで

新型コロナウイルスに限らず、一般的にワクチン接種後には、注射した部分の痛みや発熱、頭痛などの副反応が生じることがあります。県では、副反応などに関する相談を受け付けるコールセンターを開設しました。センターでは、看護師から適切な助言を受けられます。ワクチンは、徐々に供給されるため、接種順位が決められています。県民の皆さまには、ご自身の接種時期が訪

接種のスケジュール



ワクチンは徐々に供給されるため、接種順位が決められています。

- 1 医療従事者等
- 2 高齢者
2021(令和3)年度中に65歳に達する、1957(昭和32)年4月1日以前に生まれた方
- 3 高齢者以外で基礎疾患を有する方、高齢者施設等で従事されている方
- 4 その他の方

■ 接種スケジュール

対象者	3月	4月	5月	6月	7月
● 医療従事者等	3月5日～				
● 高齢者(65歳以上の方)		4月から順次			
● 基礎疾患を有する方、高齢者施設等の従事者					
● その他の方					

接種開始時期は今後示されます

※3月15日時点での情報であり、国の指示等により変更の可能性があります。
※具体的なスケジュール、接種の手続きについてはお住まいの市町にお問い合わせください。

ワクチンの効果や有効性、安全性などに関する情報は
下記のホームページでご確認ください。

厚生労働省

石川県



差別・偏見は絶対にやめましょう

新型コロナウイルス感染症に関連した差別や偏見、誹謗中傷は、決して許されるものではありません。ワクチン接種の有無による差別や偏見、誹謗中傷も絶対にやめましょう。

県では3月に、新型コロナウイルス感染症に関する差別を禁止する条例を制定しました。条例は、差別的取り扱いや誹謗中傷のない社会の実現を目的としています。正しい情報に基づき、冷静な行動をお願いいたします。

ISHIKAWA SPORT MILEAGE

「する」「みる」「ささえる」でポイントをゲット! いしかわスポーツマイレージ

スポーツをより楽しみたいという方に、ぜひおすすめしたいスマートフォン専用アプリがいしかわスポーツマイレージです。「する(ウォーキング・ランニング)」「みる(スポーツイベント・大会の観戦)」「ささえる(スポーツイベント・大会のボランティア)」といったスポーツに関わる活動に応じてポイントをゲット。貯めたポイントを使って、アプリから県の特産品などが当たる抽選に応募できます。ぜひ皆さん、ダウンロードしてくださいね。

Group Ranking みんなで楽しめる グループランキング機能

「グループランキング機能」を使えば、職場ごとの「企業グループ」、ご家族や友人とつくる「なかよしグループ」の2つが作成でき、グループで楽しみながら歩数を競い合うことができます。

毎日の歩数と順位を表示

歩数に応じて、背景が変わるバーチャルウォーキングも楽しめます

歩数や体重などの推移やポイントの獲得などはここから

県内トップスポーツチームの情報はここでチェック



いますぐダウンロード!

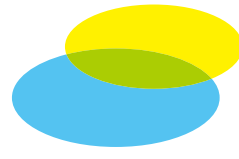


●問い合わせ
県スポーツ振興課
TEL.076(225)1392

*Google playおよびGoogle playロゴは、Google LLCの商標です。*Apple、Appleのロゴ、iPhone、iPadは、米国もしくはその他の国や地域におけるApple Inc.の商標です。App Storeは、Apple Inc.のサービスマークです。

広告

私にとっての豊かな老後とは、 子どもに迷惑かけずに生きることです。



ワオリティ・シニアマンション スプリングライフ金沢

三谷商事グループの介護付有料老人ホーム



「天然温泉」※1
掛け流しの大浴場と露天風呂。



朝昼晩、メニューを選ぶお食事をご予約不要で毎日ご用意。※2



24時間体制での終身介護を実施。※3

資料請求・ご見学・体験入居のお問い合わせは

0120-132-871

スプリングライフ金沢 検索

パンフレットをお送りします▶



ゆとりの「一般居室」と安心の「介護居室」

24時間の介護・看護体制。※3

終身介護をお約束。※4
介護居室への住み替え費用も不要。

経験豊富なスタッフ&充実した共用施設。

※1 天然温泉：[泉質]ナトリウム、カルシウム塩化物強塩泉 [効能]神経痛、関節痛、冷え性、慢性婦人病 等当ホームの天然温泉は、泉温が高いため井戸水を加水しています。※2 写真は実際のお料理の一例です。※3 夜間時(17:30~翌8:30)は看護職員1名・介護職員2名(最少人員各1名ずつ)の配置となります。※4 入居者の行動が、他の入居者又は、従業員の生命に危害を及ぼし、又は、その危害の切迫した恐れがあり、かつホームにおける通常の介護方法及び接遇ではこれを防止することができないときは、契約解除となる場合がございます。

事業主体/スプリングライフ金沢 株式会社 ※当社は三谷商事グループの100%出資による会社です。
石川県金沢市粟崎町4丁目80番地2 Tel.076-238-8000 Fax.076-237-2323 http://springlife.jp/
(公社)全国有料老人ホーム協会 正会員 金沢市指定介護保険特定施設(一般型特定施設)/金沢市指定第1770100012

前略 石川県知事

県政に対する
ご意見・ご提言を
お寄せください



住所・郵便番号・氏名・年齢・職業をご記入の上、郵便またはファクスでお送りください。

〒920-8580 (住所の記入不要)
石川県広報広聴室「前略 石川県知事」あて
TEL. 076 (225) 1362 FAX. 076 (225) 1363

県広報広聴室公式SNS



Twitter



Instagram



LINE