

令和7年度石川県職員等採用候補者試験の実施等について

令和7年度の石川県職員等採用候補者試験を下記のとおり実施することになりました。なお、「石川県職員募集パンフレット」を作成し、本日から配布及び石川県職員採用ポータルサイトに掲載するとともに、説明会等において活用することとしています。

記

1 受験資格、試験日程

試験名	受験資格	試験公告日	受付期間	第1次試験	第2次試験	最終合格発表
大 学 卒 程 (先行枠)	次のア、イのいずれかに該当する者 ア 平成8年4月2日から平成16年4月1日までに生まれた者 イ 平成16年4月2日以降生まれで、次の(ア)、(イ)のいずれかに該当する者 (ア) 大学卒業又は令和8年3月までに大学卒業見込みの者 (イ) 石川県人事委員会が(ア)と同等の資格があると認める者	3/3(月)	3/3(月)～ 3/24(月)正午	3/3(月)～ 3/28(金)及び 4/9(水)～ 4/21(月)	5月下旬～ 6月上旬	6月下旬
大 学 卒 程	(ア) 大学卒業又は令和8年3月までに大学卒業見込みの者 (イ) 石川県人事委員会が(ア)と同等の資格があると認める者 ※大学卒程度「総合土木」は21歳(大学3年生)から受験可能	5/8(木)	5/8(木)～ 5/28(水)正午	6/15(日)	7月下旬～ 8月上旬	8月中旬
高 校 ・ 卒 程 大 卒 程	平成15年4月2日から平成20年4月1日までに生まれた者 ただし、大学卒業及び令和8年3月までに大学卒業見込みの者(石川県人事委員会が同等の資格があると認める者を含む。)を除く。	7/1(火)	7/28(月)～ 8/29(金)	9/28(日)	10月下旬	11月中旬
職 務 経 験 者 (春)	昭和61年4月2日から平成11年4月1日までに生まれた者 職務経験年数が5年以上ある者 (令和8年3月までに5年に達する者を含む)	3/3(月)	3/3(月)～ 3/24(月)正午	3/27(木)～ 4/3(木)及び 4/9(水)～ 4/21(月)	5/23(金)	6月下旬
職 務 経 験 者 (秋)		7/1(火)	7/28(月)～ 8/29(金)	9/9(火)～ 9/16(火)及び 9/25(木)～ 10/9(木)	11/17(月)	12月中旬
警 察 官 A	平成2年4月2日から平成17年4月1日までに生まれた者 ただし、大学卒業又は令和8年3月までに大学卒業見込みの者(石川県人事委員会が同等の資格があると認める者を含む。)に限る。	5/8(木)	5/14(水)～ 6/9(月)正午	7/13(日)	9月上旬	9月中旬
警 察 官 B	平成2年4月2日から平成20年4月1日までに生まれた者 ただし、大学卒業及び令和8年3月までに大学卒業見込みの者(石川県人事委員会が同等の資格があると認める者を含む。)を除く。	7/1(火)	7/28(月)～ 8/29(金)	9/21(日)	11月上旬	11月中旬

※各試験の試験区分(職種)、採用予定人員、実施方法等は、上記の試験公告日にそれぞれ発表します。
 ※試験区分(職種)によっては、受験資格に免許・資格(取得見込みを含む。)を必要とする場合があります。
 ※試験区分(職種)によって年齢要件が異なる場合があります。

2 問合せ先

石川県人事委員会事務局
 〒920-8580 金沢市鞍月1丁目1番地(行政庁舎18階)
 TEL 076-225-1871 FAX 076-225-1872
<http://www.pref.ishikawa.jp/jinjiiin/>

ISHIKAWA

 石川県 職員募集 2025



石川の明日をクリエイトしよう - Join us! -



求める人材

県政の課題解決に向けて積極果敢に挑戦する人材

急激に変化する社会環境の中で、限られた「人財・財源」により、県政の羅針盤である「石川県成長戦略」や「石川県創造的復興プラン」を推進していくため、県政の諸課題に対し新たな発想で積極果敢に取り組む人材を求めています。

石川県成長戦略

- ・県の施策の方向性を総合かつ体系的にまとめた、石川県の最上位計画です。
- ・石川県成長戦略会議などでの議論、県民の皆さまからのご意見などをふまえ、県議会の議決を経て策定しました。

基本目標：幸福度日本一に向けた石川の未来の創造
～住みやすく、働きやすい、活力あふれる石川県の実現～

視点	戦略	内容
視点1 石川の新たな価値の創造	戦略1	新たな時代を捉えて飛躍・成長する産業づくり
	戦略2	収益力が高い農林水産業と次世代につなぐ農山漁村づくり
	戦略3	個性と魅力にあふれる交流盛んな地域づくり
	戦略4	石川の未来を切り拓く人づくり
視点2 県民が健やかに安心して暮らせる社会の構築	戦略5	温もりのある社会づくり
	戦略6	安全・安心かつ持続可能な地域づくり
	横断的戦略1	デジタル活用の推進
	横断的戦略2	カーボンニュートラルの推進

詳しくはこちら↓



石川県創造的復興プラン

令和6年能登半島地震からの「創造的復興の実現に向けた羅針盤」の役割を担うものとして位置づけ、単に地震の前の姿に戻すのではなく、未来志向に立って、以前よりも良い状態へと持っていく「創造的復興」を目指します。

スローガン：**能登が示す、ふるさとの未来**
Noto, the future of country

4つの施策の柱

1 教訓を踏まえた災害に強い地域づくり

インフラや施設の早期復旧と強靱化、復旧事業者や支援者への支援、復旧・復興を通じた関係人口の拡大 など

2 能登の特色ある生業（なりわい）の再建

被災した事業者の早期再建に向けた支援、農林水産業、伝統工芸産業や商店街、観光産業の再建、新たなビジネスの創出 など

3 暮らしとコミュニティの再建

暮らしと住まいの再建、祭りや文化財の再建、文化・スポーツの力の活用、地域公共交通の再建 など

4 誰もが安全・安心に暮らし、学ぶことができる環境・地域づくり

医療・福祉・子育て支援体制の充実強化、学びの環境の再建、豊かな自然環境を活かした能登の魅力の向上 など

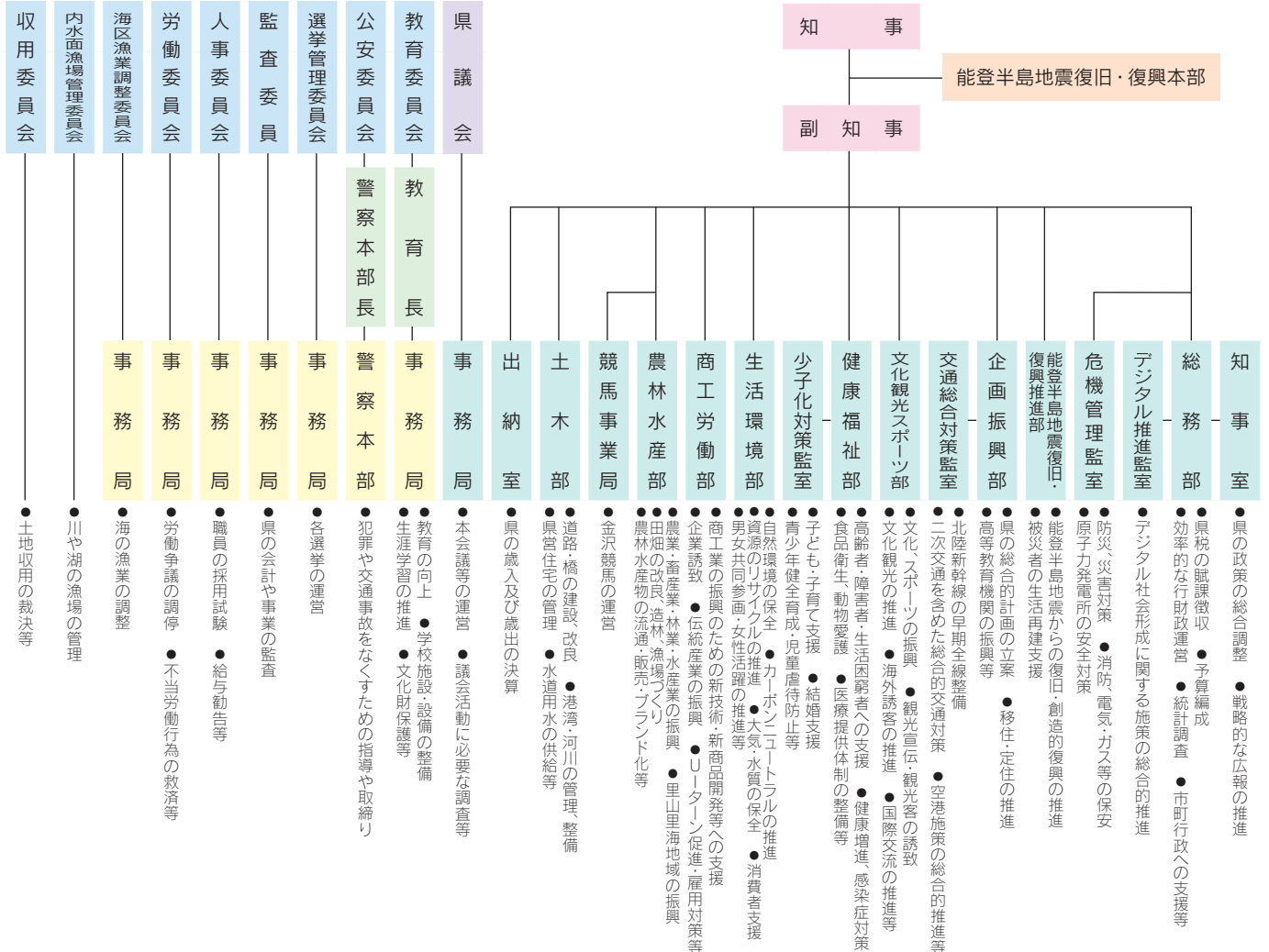
能登の人々が将来に向けて夢と希望を持ち、外からも多くの人々を引き付けるような、「新しい能登」を創造する夢を描ける象徴的な取組を「創造的復興リーディングプロジェクト」に位置づけ

詳しくはこちら↓



石川県の組織

この組織図は、令和7年3月31日現在のものです。
※4月1日以降の組織図については、4月1日以降に石川県職員採用ポータルサイトに掲載します。



新規採用職員からのメッセージ

行政



田岸 裕貴 Tagishi Yuki

生活環境部 カーボンニュートラル推進課 地域グリーン戦略グループ 主事

2050年カーボンニュートラルの実現に向けた施策に取り組んでいます

現在の担当業務は何ですか？

カーボンニュートラル推進課では、電気自動車や省エネ・創エネ住宅の普及、環境フェア、再生可能エネルギーの導入支援など、県民や企業に対する様々な取組を行っています。その中で私は、再生可能エネルギー全般を担当しており、企業や地域の関係者と連携して、次世代エネルギーの導入や普及を進めるための施策を考え、実行しています。実際に EV バスに乗車するなど、最新の技術を自ら体験しながら、日々の業務に取り組んでいます。

入庁前後でギャップはありましたか？

職場の雰囲気について、黙々と作業するイメージでしたが、上司や先輩に相談しながら仕事を進めるほか、電話や打合せなど、コミュニケーションの機会が多いと感じています。また、ルーティンワークが多いイメージでしたが、自分で考えることが求められる業務も含め、想像以上に業務内容は多岐にわたると感じています。

石川県の伝統産業の振興に取り組んでいます

現在の担当業務は何ですか？

石川県は日本を代表する伝統的工芸品の一大産地です。伝統産業振興室では、輪島塗や九谷焼などの伝統的工芸品を国内外に広く販売するための支援や後継者育成に取り組んでいます。その中で、若手職人への助成金の給付や、国や県が指定した本県の伝統的工芸品を展示する「いしかわ生活工芸ミュージアム」の運営を担当しています。各産地に足を運び、伝統産業に携わる方々と直に触れ合う機会も多く、やりがいを感じながら仕事に取り組んでいます。

県職員の魅力は何ですか？

一年目から大規模な事業に関われることです。昨秋に伝統的工芸品の全国大会があり、主に広報物の作成や制作実演・体験会の企画を担当しました。関係する団体が多く、調整に苦労することもありましたが、上司や先輩に相談しながら難しい業務も対応することができました。この経験は成長の糧になっていると実感しています。



小菊 日怜媛 Kogiku Karen

商工労働部 経営支援課 伝統産業振興室 主事

行政

職種紹介

石川県庁には多種多様な職種の職員がおり、様々な分野で活躍しています。



行政・警察行政



心理



福祉



農学(農業・畜産)



林学



水産



総合土木



建築



造園



機械



電気



総合化学



保健師



管理栄養士



少年警察補導員



保育士



薬剤師



獣医師



工業試験場研究職員



職業訓練指導員



畜産

※令和7年度に実施する試験の募集職種は未定です。ここに掲載している職種は、毎年、採用があるとは限りません。また、掲載していない職種を募集することがあります。詳しくは試験ごとに作成・配布される各試験案内などで確認してください。

各職種の詳細はこちら→



新規採用職員からのメッセージ

農
学
(農業・畜産)



水野 真佑 Mizuno Mayu

県央農林総合事務所 農業振興部 担い手支援課 技師

生産者とともに農業の課題解決に取り組んでいます

現在の担当業務は何ですか？

県央農林総合事務所農業振興部で、野菜・花きの担当者として、生産者に対し、農業技術や経営についての指導・支援をしています。一例として、水稲生産者の所得向上を目的に、農閑期の水稲育苗ハウスを利用した「切り花葉ボタン栽培」を推進しています。生産者とともに地域に合った栽培技術を組み立て、病害虫が発生したときには原因を特定し対策指導をするなど、現場に出て課題を解決します。生産者を伴走支援することで石川県の農業を支えるやりがいのある仕事です。

今後の目標やチャレンジしたいことは何ですか？

農業の知識は植物に関するものだけでなく、土壌や気象、経営など多岐にわたります。幅広い知識を身に付け、生産者から頼られる普及指導員になることが目標です。また、担い手の減少といった問題に対し、人工衛星による生育診断システムやドローンなどのスマート農業技術を取り入れた課題解決に取り組みたいです。



石川県の森林資源を有効活用するための試験研究をしています

現在の担当業務は何ですか？

林業試験場では、県産材の生産と利用の拡大を軸に、森林資源の循環利用を実現し、森林・林業・木材産業の発展・振興を図るための試験研究と普及を行っています。中でも、私が所属する石川ウッドセンターでは、木材の加工及び利用技術など木材に特化した試験研究を行っています。私は、主に能登ヒバの抗菌・抗ウイルス性や能登ヒバを用いた木質空間の快適性に関する試験研究をしています。木材に関する深い知識が必要であるため、一つ一つ勉強しながら業務を進めています。



石川県職員を志望した理由は何ですか？

大学入学当初から公務員を目指しており、森林や生態系などについて学んでいたことから、その知識を活かせる仕事につきたいと考え、林業職を志望しました。また、私は県外の出身ですが、就職を機に新しい環境で働きたいと考え、四季折々の豊かな自然に魅力を感じ、石川県の職員を志望しました。



林
学

小亀 桃子 Kogame Momoko

農林総合研究センター 林業試験場 石川ウッドセンター 技師

新規採用職員の本音

ホンネ

採用1～2年目の職員に本音でアンケートに答えてもらいました！

Q.01 石川県職員になって良かったと思いますか。

そう思う
まあそう思う **91%**

良かったと思う理由は？

幅広い仕事で経験でき、周りの職員も経験豊かなので刺激になる。

研修体制がしっかりしており、成長できる環境である。

県民の皆様のために働いている実感がある。

新たにスキルを身につけることができた。

Q.02 石川県の仕事はやりがいがあると思いますか。

そう思う
まあそう思う **88%**

やりがいを感じるときは？

携わった事業がメディアで報道されたとき。

担当業務の知識が増えたことを実感できたとき。

先輩がしていた業務をある程度できるようになったときに成長を感じられて嬉しい。

人と接する機会も多いので、相手が説明に満足してくださったときが一番嬉しい。

Q.03 休暇を取りやすい職場環境だと思いますか。

そう思う
まあそう思う **91%**

休暇を取りやすいと思う理由は？

1日単位や半日単位、時間単位など細かい区分で取得することができる。

計画的に休暇を申請できるシステムがあるほか、急な休暇も取得することができる。

休みを積極的に取るように上司から声掛けしていただいている。

休暇を取ることに誰もネガティブなイメージを持っていない。



東 芽生 Azuma Ibuki

中能登土木総合事務所 羽咋土木事務所 維持管理課 施設整備係 技師

生活に必要な不可欠な社会インフラの維持管理を行っています

現在の担当業務は何ですか？

羽咋土木事務所維持管理課では、道路や橋梁、トンネル、港湾・漁港など、社会インフラの維持管理業務のほか、地震や豪雨等の災害復旧業務を行っています。私は、主に令和6年に発生した能登半島地震の災害復旧業務を担当しており、地震で被災した道路や法面の復旧に向けた工事を発注しています。また、日常的な業務として、道路の修繕や側溝の清掃、除雪、倒木処理等の依頼も行い、県民の皆様が安心して社会生活を送られるよう業務にあたっています。

石川県職員を志望した理由は何ですか？

石川県は千里浜や兼六園、見附島など、日本の中でも非常に貴重な観光資源が多くある日本有数の観光地で、それらを後世まで残していきたいと思い志望しました。生まれた時から石川県になじみが深く、自分の手で石川県をより強靱化し、より住み心地がよい街にしていきたいと思ったことも理由です。



皆様の健康が維持されるよう感染症予防に取り組んでいます

現在の担当業務は何ですか？

南加賀保健福祉センター健康推進課で、感染症予防に関する業務を担当しています。業務の一つに HIV・性感染症・肝炎ウイルス検査相談事業があります。相談や血液検査を実施することにより、感染症の早期発見、早期治療につなげています。また、血液検査や相談等の機会を活用し、感染症予防に関する正しい知識の普及啓発を行っています。感染症予防という立場から、皆様の健康維持の一助となるよう責任感を持って業務に取り組んでいます。



仕事と私生活との両立はできていますか？

仕事と私生活との両立はできており、充実した毎日を過ごしています。仕事では、スケジュール管理を意識して、勤務時間内に仕事が終わるよう心がけています。私生活では、しっかりと休息をとることはもちろん、友人と過ごす時間やジムでの運動で上手く気分転換ができており、リフレッシュして仕事に取り組んでいます。



仁野 生吹 Nino Ibuki

南加賀保健福祉センター 健康推進課 技師

Q.04 仕事と私生活のバランスがとれていると思いますか。

そう思う
まあそう思う 84%

バランスがとれていると思う理由は？

夏期休暇を使って旅行に行ったり、有給休暇を使って友人と遊んだりしてリフレッシュできている。

業務が分担されているおかげで、自分で調整し、休みたいときは休むことができる。

自分にあつた仕事なので仕事に対する負担は少ない。

多忙な時期もあるが、趣味や旅行などに時間を使うこともできている。

Q.05 上司や先輩に相談しやすい環境だと思いますか。

そう思う
まあそう思う 93%

相談しやすいと思う理由は？

いろいろ気にかけてくれたり、しっかりコミュニケーションを取ってくれる。

時間を割いてでも対応していただくことが多く、育てようとしてくださっていることが伝わる。

質問や報告に対して都度丁寧に回答してもらえるため、分からないことを抱える状況が少ない。

誰にでも相談しやすく、気にかけてくれる方も多い。

石川県職員を目指す人へ
メッセージをお願いします！

さまざまな分野から石川県のために働くことができます。配属先によって、それぞれのやりがいを感じられる仕事です！

多岐にわたる業務があるため、何をしようか迷っている方は自身の方向性を見つける上でも、チャレンジしてみる価値はあると思います。

職種や持っている資格も様々で、いろいろな方と一緒に仕事をしながら学びを得ることができます。大いに自分自身を成長させることができると思います。

先輩職員からのメッセージ

行政(中堅)



誉田 純一 Konda Junichi

能登半島地震復旧・復興推進部 生活再建支援課
住まい対策グループ 専門員

担当業務

- H23～ 介護保険事業者の指導
- H26～ 土地改良事業の認可
- H29～ 課の予算経理
- R2～ 部内及び他部局との調整
- R6～ 住まいの再建支援

能登半島地震で被災された方々の 住まい再建に向けた支援に取り組んでいます

現在の担当業務は何ですか？

令和6年の元日に発生した能登半島地震により、自宅を解体せざるを得ない方や修理が必要な方、地元を離れ慣れない土地で生活せざるを得ない方など、今なお厳しい生活を送っておられる方が多くいらっしゃいます。県では、こうした方々が一時的にお住まいいただけるよう応急仮設住宅の供与を行うほか、生活を再建するための様々な金銭的な支援を行っています。この中で私は、恒久的な住まいへの移行に向けた支援を担当しており、支援制度の立案や運用、広報に取り組んでいます。

仕事をするうえで大切にしていることは何ですか？

地震関係の業務は誰も経験していない分野です。迷うことも多くありますが、一人で突っ走ることせず、上司や同僚に相談・確認しながら業務を進めるよう心がけています。また、被災された方々とお話する機会が多い部署であり、地震に関する様々な制度をどう分かりやすく説明するかという点も大切にしています。

石川県職員を目指す方へのメッセージ

県庁では多くの人が働き、県庁以外の関係者とも多くやりとりします。また、様々な仕事があり、定期的に部署異動があります。こうした環境の中でいろいろな分野の知識や人との関わりを楽しみながら働くことに、魅力を感じてもらえれば幸いです。

県庁は様々な仕事ができる職場です

これまでのキャリアを教えてください

総務、環境、文化といった所属で、法律に基づく許認可、土地の売買、職員の研修メニュー考案実施といった多様な業務に従事してきました。今は、職員が働きやすい環境づくりに努めています。入庁したての頃は、与えられた業務をこなすことで手一杯でした。しかし、いろいろなことを経験することで、働くことに対する考え方や責任に対する意識が変化していき、裁量が増えていきました。また、育休を取ったことや、町会の子ども会や学童等に携わったことが、仕事面でも役に立っているように感じます。公私問わずこれら全てが私のキャリアであり、今の私の土台になっています。

これまでの仕事で印象に残っていることは何ですか？

石川県立図書館の移転新築に携わったことです。全国一位と自負できる図書館の運営を軌道に乗せることができました。新しいことにどんどんチャレンジでき、大変でしたがやりがいのある仕事でした。良い仲間が恵まれ、多くの人たちの熱い思いと協力があってこそその成果だと思っています。また、現場に裁量を与えてくださった幹部の方々にも感謝しています。

石川県職員を目指す方へのメッセージ

石川県庁では、デジタル時代に即した県民サービスの向上や行政運営の効率化を推進しています。さらに、クラウドを活用した柔軟な働き方の導入や、既成概念にとらわれない業務改善にも挑戦中です。発展の途上ですが、変革の風土が根付き始め、これからの県庁は大きく変わります。ぜひご期待ください。



佐野 寛子 Sano Hiroko

総務部 行政経営課 課参事兼課長補佐

担当業務

- H8～ 自然公園の保護管理
- H12～ 財団法人経理
- H15～ 県有財産管理
- H19～ 伝統産業振興
- H23～ 県有資産運用
- H27～ 職員人材育成
- H30～ 新図書館新築移転準備
- R4～ 新図書館管理運営
- R6～ 所管課の人事管理

行政(管理職)

異動に関するQ&A

Q. 採用後の配属先、異動はどうなるのですか？

A. 採用する任命権者によって異なります。任命権者が、知事の場合は本庁各課又は出先機関など、教育委員会の場合は教育委員会事務局各課又は高等学校など、警察本部長の場合は警察本部各課又は警察署などに配属されます。その後は本人の適性や希望などを考慮しながら通常3～4年程度のサイクルで異動します。なお、本庁と出先機関、知事部局と各行政委員会事務局などとの人事交流も行われています。

待遇

(令和7年4月1日現在)

初任給	試験名	初任給(給料月額+地域手当)
	大学卒程度	約227,100円
	高校・短大卒程度	約194,100~207,500円

(注1)上記の金額は、金沢市内勤務で地域手当が加算されたものです。今後、人事委員会勧告により改定されることがあります。

(注2)学校卒業後職務経験など一定の経歴がある場合は、所定の金額が加算されます。

(注3)職種によっては、公安職・研究職・医療職の給料表が適用され、上記と異なります。

- 諸手当/期末手当・勤勉手当、扶養手当、通勤手当、住居手当、職務の特殊性に応じた特殊勤務手当などがそれぞれの支給条件に応じて支給されます。
- 勤務時間/1日あたりの勤務時間は、原則として、午前8時30分から午後5時15分までの7時間45分です。
職員の通勤事情や生活事情等に応じて業務の開始時間を午前7時から午前10時30分までの間で30分毎に設定することができます。
- 休日/勤務の場所や内容によって異なる場合がありますが、原則として土曜日、日曜日、祝日、年末年始(12月29日~1月3日)が休みとなっています。
なお、土曜日、日曜日が閉庁でない職場では、交替で代わりの休みをとっています。
- 休暇等/年次有給休暇(年間20日、採用1年目は15日)のほか、病気休暇、特別休暇(夏期休暇、結婚休暇、産前産後休暇など)、介護休暇、育児休業制度などがあります。

ワークライフバランス ~仕事と生活の調和~

石川県では、職員の一層のワークライフバランスの推進に取り組んでいます!

主な休暇等の制度	男性	女性	内 容 (令和7年3月31日現在)	年齢・状況																
				妊娠	産前8週	出生	産後8週	1歳	2歳	3歳	小学校入学	中学校入学								
出生サポート休暇	○	○	不妊治療に係る通院等の必要がある場合、5日(体外受精・顕微授精の場合は10日)																	
妊娠障害休暇		○	妊娠に起因するつわり等の障害のため勤務することが著しく困難な場合、14日																	
産前産後休暇		○	産前8週間(多胎妊娠の場合は14週間)産後8週間																	
育児参加休暇	○		妻の出産予定日の8週間(多胎妊娠の場合は14週間)前の日から、当該出産の日後1年を経過するまでの間で5日																	
出産補助休暇	○		妻の出産のための入院等の日から、出産後2週間の間で3日																	
育児時間	○	○	子が1歳9月に達するまで、1日2回 各45分以内																	※1歳9月
育児休業	○	○	子が3歳に達するまで(原則、2回まで分割可能)																	
育児部分休業	○	○	子が小学校就学の始期に達するまで、勤務時間の始め又は終わりにおいて1日2時間以内																	
育児短時間勤務	○	○	子が小学校就学の始期に達するまで、勤務時間を①1日3時間55分、②1日4時間55分、③週3日又は④週2日と1日3時間55分に短縮																	
家族の看護休暇	○	○	2親等内の親族の看護の必要がある場合、1年に5日																	中学校入学までの子が2人以上の場合は10日付与

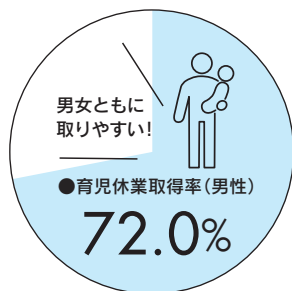
上記のほか、介護等のための休暇制度等があります。

主な休暇等の制度	男性	女性	内 容 (令和7年3月31日現在)
結婚休暇	○	○	連続する7日(土日を除く)
介護休暇	○	○	配偶者、父母、子などの介護をする場合、6月(3回まで分割可能)
介護時間	○	○	配偶者、父母、子などの介護をする場合、勤務時間の始め又は終わりにおいて1日2時間以内(連続する3年の期間内)

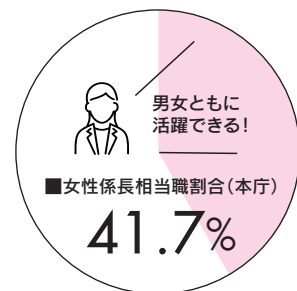
仕事と育児を両立する
石川県職員の事例集はこちら→



すべての職員が活躍できる職場を目指しています!



数字で見る 石川県庁

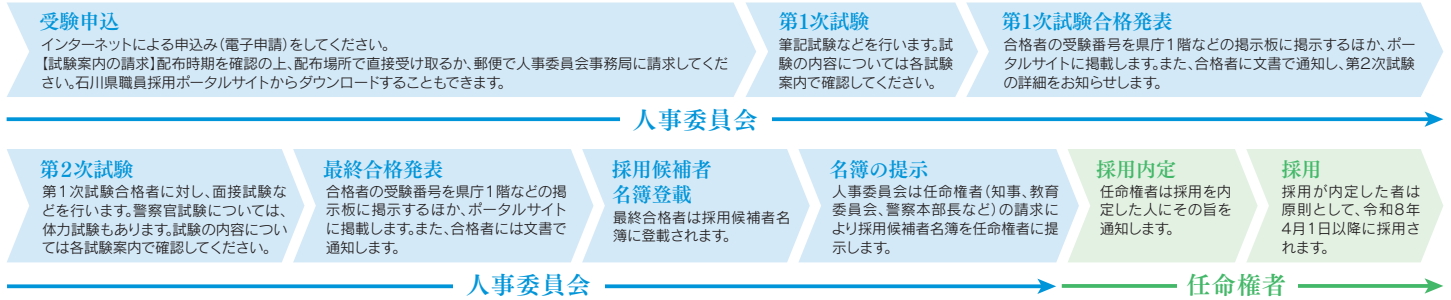


■職員数 3,275人 ■平均年齢 42.3歳 ●育児休業取得率(女性) 100% ○平均年次有給休暇取得日数 13.0日 ●平均時間外勤務時間数 23.4時間/月

(■:令和6年4月時点、●:令和5年度、○:令和5年)

採用試験のご案内

申込みから採用までの流れ



令和7年度試験の実施予定

令和7年3月現在

試験名	受験資格	試験公告日 (試験案内交付開始)	受付期間	第1次試験	第2次試験	最終合格発表日
大学卒程度 (先行枠)	次のア、イのいずれかに該当する者 ア.平成8年4月2日から平成16年4月1日までに生まれた者 イ.平成16年4月2日以降生まれで、次のいずれかに該当する者 (ア)大学卒業又は令和8年3月までに大学卒業見込みの者 (イ)石川県人事委員会が(ア)と同等の資格があると認める者	3/3(月)	3/3(月)~ 3/24(月)正午	3/3(月)~3/28(金) 及び 4/9(水)~4/21(月)	5月下旬~ 6月上旬	6月下旬
大学卒程度	(ア)大学卒業又は令和8年3月までに大学卒業見込みの者 (イ)石川県人事委員会が(ア)と同等の資格があると認める者 大学卒程度「総合土木」は21歳(大学3年生)から受験可能	5/8(木)	5/8(木)~ 5/28(水)正午	6/15(日)	7月下旬~ 8月上旬	8月中旬
高校・短大卒程度	平成15年4月2日から平成20年4月1日までに生まれた者 ただし、大学卒業及び令和8年3月までに大学卒業見込みの者(石川県人事委員会が同等の資格があると認める者を含む。)を除く。	7/1(火)	7/28(月)~ 8/29(金)	9/28(日)	10月下旬	11月中旬
職務経験者(春)	昭61年4月2日から平成11年4月1日までに生まれた者 職務経験年数が5年以上ある者(令和8年3月までに5年に達する者を含む)	3/3(月)	3/3(月)~ 3/24(月)正午	3/27(木)~4/3(木) 及び 4/9(水)~4/21(月)	5/23(金)	6月下旬
職務経験者(秋)		7/1(火)	7/28(月)~ 8/29(金)	9/9(火)~9/16(火) 及び 9/25(木)~10/9(木)	11/17(月)	12月中旬
警察官A	平成2年4月2日から平成17年4月1日までに生まれた者 ただし、大学卒業又は令和8年3月までに大学卒業見込みの者(石川県人事委員会が同等の資格があると認める者を含む。)に限る。	5/8(木)	5/14(水)~ 6/9(月)正午	7/13(日)	9月上旬	9月中旬
警察官B	平成2年4月2日から平成20年4月1日までに生まれた者 ただし、大学卒業及び令和8年3月までに大学卒業見込みの者(石川県人事委員会が同等の資格があると認める者を含む。)を除く。	7/1(火)	7/28(月)~ 8/29(金)	9/21(日)	11月上旬	11月中旬

(注1)「卒業見込み」とは、現在履修中又は今後履修可能な科目の単位を全て取得したと仮定した場合に令和8年3月までに卒業が可能であることをい、学校による卒業見込みの認定とは関係ありません。
(注2)試験区分(職種)によっては、受験資格に免許・資格(取得見込みを含む)を必要とする場合があります。(注3)試験区分(職種)によって年齢要件が異なる場合があります。
(注4)上記の試験日程は、都合により変更となる場合があります。(注5)その他の試験の実施については、現在未定です。

令和6年度試験の実施状況

※石川県職員採用ポータルサイトで令和5年度以前の試験結果がご覧になれます。

試験名	大学卒程度 (先行枠)	大学卒程度													警察官A		警察官B		高校・短大卒程度		保育士	障害者対象	就職氷河期	職務経験者				大学卒程度 (特別募集)				任期付職員																
		林学	総合土木	行政	心理	精神保健福祉士	福祉	農学(農業・畜産)	林学	水産	総合土木	建築	造園	機械	電気	総合化学	保健師	管理栄養士	少年警察補導員	警察化学				男性A	武道指導A	女性A	サイバー・デジタルA	男性B	武道指導B	女性B	サイバー・デジタルB		行政	総合土木	小中学校事務職員A	小中学校事務職員B	行政	小中学校事務職員	行政	行政(情報)	林学	総合土木	建築	造園	福祉	農学(農業・畜産)	林学	総合土木
受験者数(人)	6	33	152	7	2	6	11	4	11	16	0	0	4	1	11	6	3	2	5	93	2	29	5	40	1	21	3	35	3	19	10	2	25	8	77	40	4	2	1	1	0	2	4	5	0	8	12	222
最終合格者数(人)	5	20	81	4	1	5	11	0	6	4	0	0	2	0	7	6	2	2	3	33	1	9	0	17	1	7	0	9	1	9	7	1	4	2	10	9	3	1	0	0	2	1	1	0	4	3	163	
倍率(倍)	1.2	1.7	1.9	1.8	2.0	1.2	1.0	-	1.8	4.0	-	-	2.0	-	1.6	1.0	1.5	1.0	1.7	2.8	2.0	3.2	-	2.4	1.0	3.0	-	3.9	3.0	2.1	1.4	2.0	6.3	4.0	7.7	4.4	1.3	2.0	-	-	1.0	4.0	5.0	-	2.0	4.0	1.4	

採用試験に関するQ&A

Q. 令和7年度に実施される試験の種類は、昨年と同じですか？

A. 試験を実施する職種は退職による欠員の状況などにより、年度によって異なります。試験を実施する職種、採用予定人数等については、各試験の公告日に試験案内や石川県職員採用ポータルサイトで確認してください。

Q. 複数の職種を重複して受験できますか？

A. 例えば、大学卒程度試験と警察官A試験との併願などは、それぞれの受験資格が満たされていれば試験日が重ならない限り可能です。しかし、大学卒程度試験の行政と総合土木のように同じ試験の中での複数職種の受験は不可能ですから、どれか1つの職種の受験となります。

Q. 試験に合格すると必ず採用されるのですか？

A. 最近では、本人が辞退する場合や一部の職種で必要な資格・免許が取得できなかった場合、公務員としての適性を欠く行為があった場合などを除き、全員が採用されていますが、採用が保証されるものではありません。なお、採用時期は原則として令和8年4月1日以降となります。

このほかの質問については、石川県職員採用ポータルサイトでご覧になれます。



お問い合わせ

石川県人事委員会事務局
〒920-8580 金沢市鞍月1丁目1番地(行政庁舎18階)
TEL.076-225-1871

採用試験や採用説明会のお知らせなどを随時発信しています。

石川県
職員採用ポータルサイト

石川県 職員採用 検索

