

令和5年度石川県職員等採用候補者試験の実施等について

令和5年度の石川県職員等採用候補者試験を下記のとおり実施することになりました。
 なお、「石川県職員募集パンフレット」を作成し、本日から配布及び石川県職員採用ポータルサイトに掲載するとともに、説明会等において活用することとしています。

記

1 受験資格、試験日程

区分	受験資格	試験公告日	受付期間	試験日程
大学卒程度 (総合土木 先行枠) 新設	次のア、イのいずれかに該当する者 ア 平成6年4月2日から 平成14年4月1日までに生まれた者	3/1(水)	3/1(水) ～ 3/20(月) 正午	第1次試験 4/16(日) 第2次試験 6月上旬 最終合格発表 6月下旬
大学卒程度	イ 平成14年4月2日以降生まれで、 次の(ア)、(イ)のいずれかに該当する者 (ア)大学卒業又は令和6年3月までに大学卒業見込みの者 (イ)石川県人事委員会が(ア)と同等の資格があると認める者	5/10(水)	5/10(水) ～ 5/31(水) 正午	第1次試験 6/18(日) 第2次試験 7月下旬から 8月上旬 最終合格発表 8月中旬
高校・ 短大卒程度	平成13年4月2日から 平成18年4月1日までに生まれた者 ただし、大学卒業及び令和6年3月までに大学卒業見込みの者(石川県人事委員会が同等の資格があると認める者を含む。)を除く。	7/4(火)	7/31(月) ～ 8/29(火)	第1次試験 9/24(日) 第2次試験 10月下旬 最終合格発表 11月中旬
短大卒程度 (総合土木)	平成13年4月2日から 平成16年4月1日までに生まれた者 ただし、大学卒業及び令和6年3月までに大学卒業見込みの者(石川県人事委員会が同等の資格があると認める者を含む。)を除く。	7/4(火)	7/31(月) ～ 8/29(火)	第1次試験 9/24(日) 第2次試験 10月下旬 最終合格発表 11月中旬
警察官A 女性警察官A	平成2年4月2日から 平成15年4月1日までに生まれた者 ただし、大学卒業又は令和6年3月までに大学卒業見込みの者(石川県人事委員会が同等の資格があると認める者を含む。)に限る。	5/10(水)	5/17(水) ～ 6/12(月) 正午	第1次試験 7/9(日) 第2次試験 8月下旬 最終合格発表 9月中旬
警察官B 女性警察官B	平成2年4月2日から 平成18年4月1日までに生まれた者 ただし、大学卒業及び令和6年3月までに大学卒業見込みの者(石川県人事委員会が同等の資格があると認める者を含む。)を除く。	7/4(火)	7/31(月) ～ 8/29(火)	第1次試験 9/17(日) 第2次試験 10月下旬から 11月上旬 最終合格発表 11月中旬

※各試験の試験区分(職種)、採用予定人員、実施方法等は、上記の試験公告日にそれぞれ発表します。
 ※試験区分(職種)によっては、受験資格に免許・資格(取得見込みを含む。)を必要とする場合があります。
 ※試験区分(職種)によって年齢要件が異なる場合があります。

2 問合せ先

石川県人事委員会事務局
 〒920-8580 金沢市鞍月1丁目1番地(行政庁舎18階)
 TEL 076-225-1871 FAX 076-225-1872
<http://www.pref.ishikawa.jp/jinjiin/index.html>

石川県 職員募集 2023

輝く未来へ幸せを実感できるふるさとづくり





求める人材

本県では、人・もの・情報が交流する、活気とうるおいのある石川の創造に向けて職員一丸となって取り組んでいます。その推進には、職員一人ひとりが

- 県民の視点で県民とともに地域づくりを担う職員
- 県民に信頼される人間性豊かな職員
- 成果志向とチャレンジ精神にあふれた職員

をめざして日々努力することが大切だと考えています。

県民の安全・安心を守り、石川の未来を創っていききたいという、高い志を持つ積極果敢な人を求めています。私たちと一緒に石川のために働きませんか。

計画期間 平成28年度(2016年度)～令和7年度(2025年度)

個性、交流、安心のふるさとづくり

石川県長期構想

魅力を磨き人・ものを惹きつける「いしかわ」

1. 魅力が輝き交流が盛んな地域づくり
2. 個性と魅力にあふれる文化と学術の地域づくり
3. 人を惹きつける生涯居住の地域づくり

成長を実感でき働く人が輝く「いしかわ」

4. 地域の強みを活かし成長する産業づくり
5. 成長する農林水産業と農山漁村づくり

安全・安心とやすらぎを感じる「いしかわ」

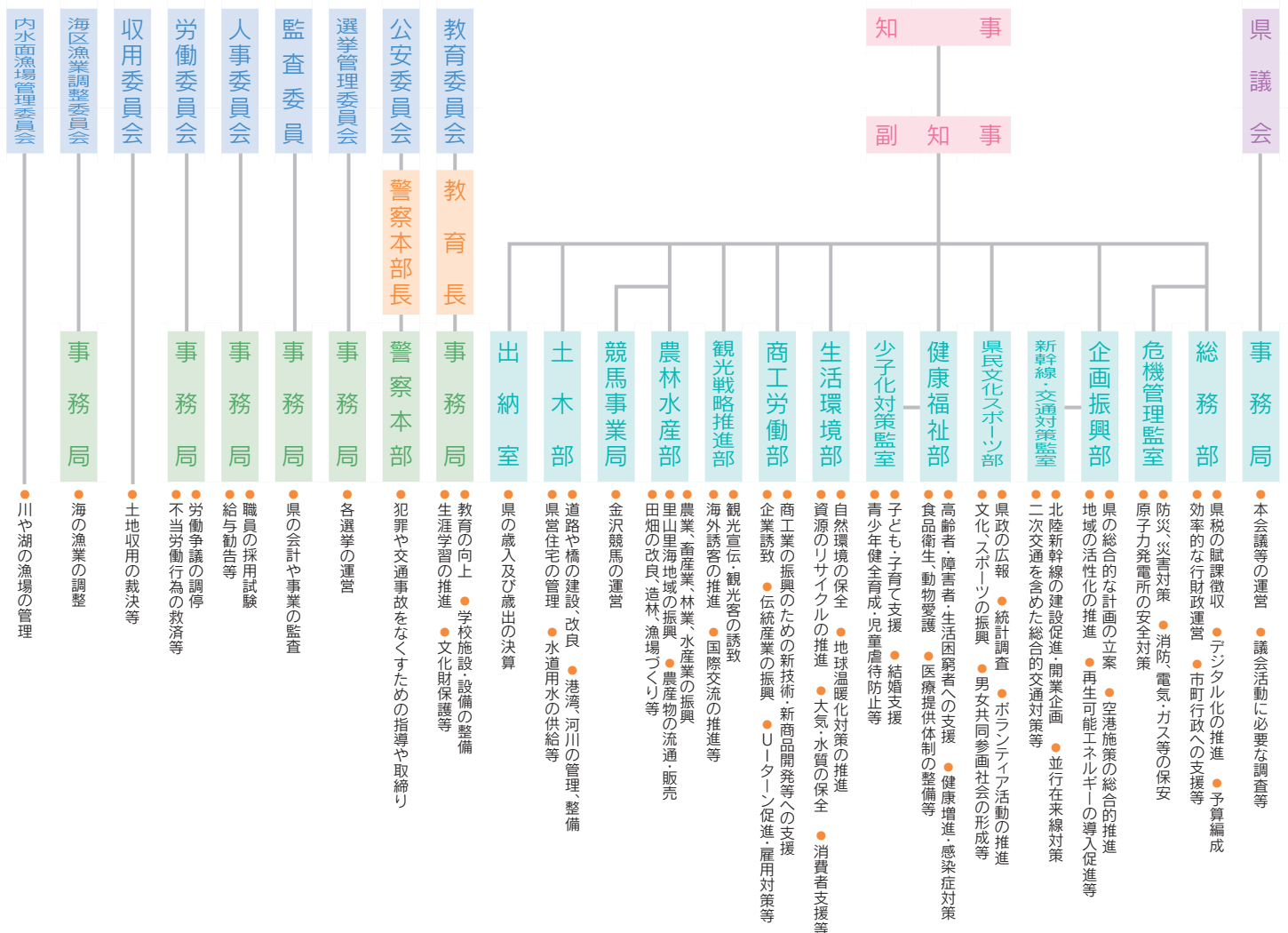
6. 安全・安心と豊かな里山里海に包まれる環境づくり
7. 少子高齢化を見据えた希望と安心の社会づくり
8. みんなで支えるやすらぎと絆の社会づくり
9. 未来を拓く心豊かな人づくり

石川県立図書館

石川県の組織

この組織図は、令和5年3月31日現在のものです。

※4月1日以降の組織図については、4月1日以降に石川県職員採用ポータルサイトに掲載します。



新規採用職員からのメッセージ

各部局で活躍する新規採用職員をご紹介します！

行政



網田 皓介

健康福祉部
少子化対策監室
母子保健グループ 主事

ある1日のスケジュール

- 8:20 登庁
- 8:30 新聞・メールチェック
- 9:30 資料作成
- 12:00 昼食
- 13:00 関係機関との会議
- 16:00 上司に報告・相談
- 16:30 翌日業務の整理
- 17:15 退庁

妊娠・出産を希望する方々への支援に取り組んでいます

現在の担当業務は何ですか？

少子化対策監室では、年々深刻化する少子化への対策として、結婚から妊娠・出産、子育てといったライフステージの進展に応じた切れ目のない支援を行っています。その中で、私は妊娠・出産を希望する方々への支援として、ご夫婦それぞれの健診と専門家による健康教育をセットで実施する「いしかわプレ妊活健診」事業や不妊治療費の助成などを担当しています。子どもを希望する方々が理想のライフプランを実現できるように支援することにやりがいを感じています。

県職員を志望した理由は何ですか？

石川県が抱える様々な問題について、これまで学んできた知識や経験を活かし、少しでも解決に近づけるよう貢献したいと考え、県職員を志望しました。また、ある特定の分野に特化して仕事をすることはなく、様々な部署の多種多様な仕事を経験することによって自らのキャリアを形成していく働き方に魅力を感じました。

業務内容 各種施策の企画・立案と実施、県税の賦課徴収、用地買収にかかる交渉、許認可事務、治安を支える警察事務、各種相談業務のほか、予算・経理・庶務等の管理業務など幅広い分野で様々な業務に従事します。

主な配属先 知事部局、教育委員会事務局、警察本部、その他各種行政委員会事務局及び県税事務所、県総合事務所、保健福祉センター等各部局出先機関など

行政



松本 涼子

観光戦略推進部
観光企画課
魅力づくりグループ 主事

ある1日のスケジュール

- 8:50 登庁
- 9:00 新聞・メールチェック
- 9:30 資料作成
- 12:00 昼食
- 13:00 観光団体訪問
- 17:00 訪問記録作成
- 17:30 片付け・翌日業務の整理
- 17:45 退庁

誰もが訪れたくなる魅力ある観光地づくりに取り組んでいます

現在の担当業務は何ですか？

観光企画課では、石川県を訪れる観光客の方々の満足度向上や誘客拡大を目指して、県内の観光魅力の発掘・磨き上げや情報発信、観光振興を担う人材の育成など、幅広い業務を行っています。その中で、私は温泉地など主要な観光地の魅力向上に向けた取り組みの支援や、ボランティアガイドを活用した県内の観光魅力の向上に取り組んでいます。多様で豊富な観光資源を誇る石川県で観光振興に関する業務に携わることができ、日々誇りとやりがいを感じています。

仕事と私生活との両立はできていますか？

仕事、私生活ともに大変充実した日々を送っています。仕事が忙しい時期もありますが、頼りになる先輩方のサポートを受けながら、今の自分のできる業務に精一杯取り組んでいるので、仕事に対する満足感を得られています。休日は自宅でゆっくり過ごしたり、買い物に出かけたりと気持ちを切り替えることができています。

試験職種別業務案内

※令和5年に実施する試験の募集職種は未定です。ここに掲載されている職種は、毎年採用があるとは限りません。詳しくは試験ごとに作成・配布される各試験案内などで確認してください。
※掲載したものは主なものの例示であり、配属先によっては記載外の業務に従事したり、記載外の配属先となる場合があります。
※パンフレットに掲載されている職員の勤務先については、令和5年3月現在のものです。

心理

本庁においては児童または障害者の福祉施策にかかわる業務、以下の出先機関においては、児童、障害者、DV・性被害者等に対し、心理検査を用いた心理判定、カウンセリングなどの治療指導的な関わり、相談者の家族または関係者に対しての心理的支援に関する業務に従事します。

【主な配属先】
本庁(健康福祉部少子化対策監室など)及び出先機関(児童相談所、知的障害者更生相談所、女性相談支援センター、こころの健康センター、児童生活指導センターなど)

福祉

本庁においては児童または障害者の福祉施策にかかわる業務、以下の出先機関においては、児童及び障害者、DVまたは性被害者及びその家族、関係者を対象とした、相談支援や、関係機関との連絡調整、地域やコミュニティとの連携などに関する業務に従事します。

【主な配属先】
本庁(健康福祉部少子化対策監室など)及び出先機関(児童相談所、保健福祉センター、女性相談支援センター、児童生活指導センターなど)

水産

水産振興施策の企画・立案、漁業・水産資源の管理、養殖業の振興、水産物の安定供給、水産基盤整備事業の実施、水産団体の指導のほか、栽培漁業・水産資源・水産加工の試験研究開発、新技術の普及指導などの業務に従事します。

【主な配属先】
本庁(農林水産部水産課など)及び出先機関(水産総合センターなど)

建築

建築基準法や都市計画法に基づいて、建築物や土地利用の審査・規制、市街地再開発事業などのまちづくりや住まいづくりのほか、県有施設の工事の設計・監督などの業務に従事します。

【主な配属先】
本庁(土木部建築住宅課、営繕課など)及び出先機関(土木総合事務所など)

総合化学

水質・大気等の汚染防止、資源リサイクル、廃棄物処理など生活環境に関する問題や地球温暖化などの地球規模の環境問題への対応、水道水などの安全性や食品の衛生を確保するための調査・研究などの業務に従事します。

【主な配属先】
本庁(健康福祉部、生活環境部の関係課など)及び出先機関(保健福祉センター、保健環境センターなど)

薬学

医薬品などの安全性や食品衛生・生活衛生を確保するための監視指導、県立病院における調剤・服薬指導業務のほか、医薬品、食品、家庭用品、環境基準などの試験・検査業務などに従事します。

【主な配属先】
本庁(健康福祉部、生活環境部の関係課)及び出先機関(県立病院、保健福祉センター、保健環境センターなど)

獣医師

公衆衛生分野では食品衛生・生活衛生に関する監視指導、動物愛護の普及啓発、命をつなぐ譲渡の推進、畜産分野では家畜伝染病の検査、衛生指導、診療、新技術の研究や普及、家畜の育種などの業務に従事します。

【主な配属先】
本庁(健康福祉部、農林水産部の関係課)及び出先機関(保健福祉センター、家畜保健衛生所、畜産試験場など)

管理栄養士

行政分野では健康情報の収集・分析、計画策定、事業の施策化、市町支援、特定給食施設の指導など、地域の健康づくりや栄養・食生活の改善の業務を行います。病院では傷病者の栄養状態を把握し、療養のための栄養管理・指導を行います。

【主な配属先】
本庁(健康福祉部健康推進課など)及び出先機関(県立病院、保健福祉センター、県立学校など)

少年警察補導員

少年の非行防止と健全育成を目的として、学校、関係機関・団体と緊密に連携しながら少年相談活動、街頭補導活動、継続補導・立ち直り支援活動、被害少年の保護活動のほか、非行防止教室をはじめとする広報啓発活動などの業務に従事します。

【主な配属先】
警察本部(生活安全部)及び警察署

新規採用職員からのメッセージ

各部局で活躍する新規採用職員をご紹介します！

農学 (農業・畜産)

野村 駿介

農林総合研究センター農業試験場
育種栽培研究部
作物栽培グループ 技師



業務内容 農畜産業の生産振興や県産農林水産物のブランド化に関する企画や事業の推進、新規参入者や認定農業者などの担い手育成、新品種育成や新たな栽培・家畜飼養技術などの技術開発や新技術の普及指導などの業務に従事します。

主な配属先 本庁(農林水産部農業政策課、生産流通課、畜産振興・防疫対策課など)及び出先機関(農林総合研究センター、農林総合事務所など)

ある1日のスケジュール

- 8:10 登庁
- 8:30 朝礼・メールチェック
- 8:40 屋外調査
- 12:00 昼食
- 13:00 資料作成
- 16:00 上司に報告・相談
- 16:30 翌日業務の整理
- 17:15 退庁

ひやくまん穀の高品質・安定生産に関する研究を行っています

現在の担当業務は何ですか？

農林総合研究センター農業試験場では、生産者・消費者のニーズの変化に応え、新品種の育成や栽培試験、食品加工の技術開発などに取り組んでいます。皆さんは「ひやくまん穀」を知っていますか？県が開発した大粒で食べごたえのあるお米の新品種です。私の担当業務は、ひやくまん穀の高品質・安定生産に向けた指標を作ることです。生産者にとって収穫量と品質は収入に直結するので責任を感じますが、生産者にも消費者にも喜んでもらえるよう日々頑張っています。

県職員の魅力は何ですか？

食の安定供給や県の魅力向上につながる業務に携われることに魅力を感じています。お米の栽培研究は、気象や土壌、病虫害、経営など多岐にわたる知識が必要で、最初は分からないことばかりですが、職場の上司、先輩方のサポートや研修制度も整っており、日々勉強し頑張っています。

林学

本田 小百合

中能登農林総合事務所
森林部
林業振興課 技師



業務内容 森林・林業施策の企画立案、森林の整備、県産材の利用促進、山地災害の防止、林道の整備、里山の保全、スマート林業の推進、林業の担い手の育成のほか、林業技術の試験研究や普及指導、野生動植物の保護・管理などの業務に従事します。

主な配属先 本庁(農林水産部森林管理課、生活環境部自然環境課など)及び出先機関(農林総合事務所、農林総合研究センター、白山自然保護センターなど)

ある1日のスケジュール

- 8:20 登庁
- 8:30 新聞・メールチェック
- 9:00 資料作成
- 12:00 昼食
- 13:00 現場確認
- 16:30 片付け・データ整理
- 17:15 退庁

県内の林業、木材産業の振興に取り組んでいます

現在の担当業務は何ですか？

中能登農林総合事務所森林部林業振興課では、森林や林道の整備・支援、林業の担い手の育成、県産材の利用促進など幅広い業務を行っています。その中でも、私は企業やボランティア団体が行う森づくり活動への指導や助言、温室効果ガスの森林による吸収量と企業による排出量を取引する「J-クレジット制度」に必要な森林の調査などを担当しています。森林・林業・木材産業に関わる方々と話す機会が多く、県外出身の私も地域のことに理解を深めながら仕事を進めています。

今後の目標やチャレンジしたいことは何ですか？

学生時代は森林環境教育を専門に学んだので、その経験を業務に活かしていきたいと考えています。特に木育は、幼児から大人まで幅広い年齢の人々が、木に触れ木を使い学んでいくことで、森林に親しむきっかけとなり、木材利用促進の効果もあります。このような取り組みを地域の林業関係者と一緒に進めていきたいと思っています。

新規採用職員の本音

採用1～2年目の職員に本音でアンケートに答えてもらいました！

Q.01 石川県職員になって良かったと思いますか。

そう思う
まあそう思う **93%**

良かったと思う理由は？

石川県の発展に貢献できていると実感する。

大きな組織の中で、様々な知識に触れることができている。

1年目から県が取り組む事業に直接的に関わることができる。

石川県を基盤に働きたいという思いが実現できている。

Q.02 県職員になって、入庁前に持っていたイメージと異なっていたことはありますか。

担当業務に関しては若手職員でもある程度裁量を持って仕事を進められることに驚いた。

思ったよりも、県民の方と近い距離感で仕事をしていると感じた。

定型的な業務を行うイメージを持っていたが、新しい問題や課題に対処する業務が多い。

静かに仕事のみをするイメージがあったが、意見交換が活発に行われており、活気のある職場だと感じた。

Q.03 上司や先輩に相談しやすい環境だと思いますか。

そう思う
まあそう思う **90%**

相談しやすいと思う理由は？

仕事の悩みがないか、上司から積極的に声かけをしてくれる。

先輩職員によるジョブコーチ制度もあり相談しやすい。

和やかな雰囲気、業務状況をよく気にかけてくれていると思う。

分からない部分があれば快く教えてくれるため、理解度が深まる。

総合土木



舟田 一生

中能登土木総合事務所
道路建設課
道路建設係 技師

ある1日のスケジュール

8:20	登庁
8:30	新聞・メールチェック
9:00	工事発注資料の作成
10:00	関係者打合せ
12:00	昼食
13:00	工事現場確認
15:30	工事発注資料の作成
17:15	退庁

業務内容 道路、河川、港湾など県土の基盤整備・管理、農用地、用排水、農道などの農業生産基盤の整備のほか、各種施策の企画、事業の調査、工事の設計・積算、施工管理などの業務に従事します。

主な配属先 本庁(土木部、農林水産部などの関係課)及び出先機関(土木総合事務所、港湾事務所、農林総合事務所など)

地域の活性化と安全・安心を守る みちづくりに取り組んでいます

現在の担当業務は何ですか？

中能登土木総合事務所道路建設課では、県内外の交流を促進する幹線道路や地域の暮らしを支える生活道路の整備を行っています。その中で、私はすれ違いが困難で見通しの悪い道路の拡幅整備を担当しています。日々の業務として、設計会社や地元の方々など関係者との打合せのほか、工事発注に向けた資料の作成や工事発注後の現場確認などを行っています。地域の活性化に寄与するとともに県民の安全・安心を守る重要で、夢のある仕事に、誇りとやりがいを感じながら日々の業務に取り組んでいます。

仕事と私生活との両立はできていますか？

自分のペースで仕事を進めることができるため、仕事終わりは自分の時間をしっかりと確保することができます。また、土日が休日のため予定が立てやすく、友人と食事に行くなど、心と体のリフレッシュができています。仕事と私生活を両立し、充実した毎日を送ることで仕事に対するモチベーションも高まります。

保健師



山内 あみ

南加賀保健福祉センター
健康推進課 技師

ある1日のスケジュール

8:50	登庁
9:00	メールチェック
9:30	HIVなどの検査
11:00	検査結果の書類作成
12:00	昼食
13:00	感染症の電話対応
16:00	翌日業務の整理
17:45	退庁

業務内容 難病・感染症対策、精神保健等各分野の訪問指導や健康相談、健康教育のほか、保健・医療・福祉サービスの総合調整、地域保健関連施策の企画・立案、健康情報の収集、調査研究などの業務に従事します。

主な配属先 本庁(健康福祉部健康推進課、障害保健福祉課など)及び出先機関(保健福祉センターなど)

県民の皆さまが健康で自分らしい生活ができるよう支援します

現在の担当業務は何ですか？

南加賀保健福祉センター健康推進課の中で、私は感染症業務を担当しています。新型コロナウイルス感染症業務では、主に健康状態の聞き取りや県民の様々な電話相談の対応をしています。また、HIV・性感染症・肝炎検査業務では、血液検査及び相談を実施し、病気の早期発見や正しい情報の普及を行っています。日々の業務の中で、顔の見える関係性を大切にしながら、医療機関や市町などと連携し、地域の健康の底上げに携われることにやりがいを感じています。

県職員を志望した理由は何ですか？

生まれ育った石川県で、県民の方々の健康を支えたいと思い志望しました。学生時代に、家族が病気になったことをきっかけに病気の早期発見・早期治療の大切さを痛感しました。県の保健師は、予防的視点を大切にしながら、個別支援だけでなく地域全体に支援を届け、県の体制づくりにまで関与できるところが魅力だと感じています。

Q.04 休暇を取りやすい職場環境だと思いますか。

そう思う
まあそう思う **88%**

休暇を取りやすいと思う理由は？

職場では休暇を積極的に取るよう声かけをされており、取りやすい空気がある。

自分の業務を調整すれば、都合に合わせて休暇を取れる。

役職や年齢に関係なく休暇を取得しているため、自分も取りやすい。

朝1時間休んでゆっくり寝る日を作るなど、時間休の活用も推奨してくれている。

Q.05 石川県の仕事はやりがいがあると思いますか。

そう思う
まあそう思う **81%**

何にやりがいを感じる？

自分が知らなかった石川県の魅力に気づけるところが面白い。

県の事業に自分の考えが反映されることに責任とやりがいを感じる。

幅広い仕事分野の中で活躍できることは、大変さもあつつやがいを感じている。

考えた事業が順調に進み、関係者に喜んでもらえるたりすると満足感を感じる。

石川県職員を目指す人へ メッセージをお願いします！

試験勉強は大変だと思いますが、皆さんと一緒に仕事ができる日を楽しみにしています。

上司には優秀で尊敬できる方が多く、この職場に入って良かったと思います。ぜひ皆さんもチャレンジしてみてください。

石川県には多様な人材を受け入れ、多くのことにチャレンジさせてくれる土壤があります。県行政という大きなフィールドでぜひ一緒に働きましょう。

中堅職員からのメッセージ 県庁の第一線で活躍する中堅職員をご紹介します！

行政 更なる賑わいの拠点となるよう西部緑地公園の再整備に取り組んでいます



ある1日のスケジュール

8:20	登庁
8:30	新聞・メールチェック
9:00	資料作成
10:00	上司との打合せ
12:00	昼食
13:00	外出 (関係者との打合せ)
15:30	庁内各部署と打合せ
17:15	退庁

田原 雅比古

企画振興部
企画課
いしかわ創生推進室 主任企画員

経歴

H21～ 道路整備課
H24～ 産業政策課
H29～ 石川県シンガポール事務所
R2～ 企画課

現在の担当業務は何ですか？

スポーツとイベントの拠点として、半世紀にわたり県民に親しまれてきた西部緑地公園の再整備に取り組んでいます。私の所属は、事業推進のため設置された部局横断のプロジェクトチームの取りまとめ役として、事業全体の進捗管理や部局間の調整業務、整備指針となる基本構想の策定などを行っています。構想策定に向けて実施した県民ニーズ調査において、2,000人を超える県民の皆さまから様々なニーズとともに再整備に期待する声が寄せられた際には、プレッシャーは大きいけれどもやりがいのある仕事だと実感しました。

海外事務所駐在で学んだことは何ですか？

海外事務所では、県産品の販路開拓や観光プロモーション、学生の海外研修支援など様々な活動を行いました。言語や文化、商取引の習慣が異なる様々な国の人達との仕事を通じて、外国人から見た石川県の魅力や印象を再認識するとともに、海外ビジネスの進め方や交渉術などのスキルを学ぶことができ、そこで得た知識、経験、人脈は今でも様々な業務に役立っています。

今後の目標やチャレンジしたいことは何ですか？

県庁には多種多様な部署があり、職員は定期的な人事異動により、様々な分野の業務を経験することができます。どのような仕事にも必ず学びと楽しみ方があると思うので、新しい知識を吸収しながら、何事にも前向きな姿勢で失敗を恐れずチャレンジし続け、自分自身のスキルアップを図ることで、石川県の発展に少しでも貢献できればと考えています。

行政 安全・安心な暮らしを実現するための広報・啓発活動をしています



ある1日のスケジュール

8:00	登庁
8:30	新聞・メールチェック
9:00	資料作成
11:30	上司と打合せ
12:00	昼食
13:00	オンライン会議
14:30	資料作成
16:00	関係機関への連絡
17:15	退庁

坂下 千尋

県民文化スポーツ部
男女共同参画課
啓発普及グループ 主任主事

経歴

H25～ 出納室
H28～ 厚生労働省派遣
H29～ 労働企画課
R4～ 男女共同参画課

現在の担当業務は何ですか？

DV(配偶者などからの暴力)や性暴力のない社会の実現に向けて、広報・啓発活動に取り組んでいます。例えば、若い世代が暴力の加害者にも被害者にもならないようにするために、石川県では高校での出前講座を開催しており、私は講師や学校との調整を担当しています。また、被害を受けた方を支援するために、関係機関との連携にも取り組んでいます。安全・安心な暮らしの実現のためには、「暴力を許さない」という意識啓発や被害者支援体制の充実は欠かせないものであり、責任感を持って日々の業務に取り組んでいます。

省庁派遣で学んだことは何ですか？

厚生労働省では、パートタイム労働法や在宅ワークを所管する部署に所属していました。外部の人とやりとりをする機会も多く、様々な人の立場に立って業務に取り組むことの大切さを学びました。さらに、自分とは異なる経験や価値観を持つ上司、関係者の方々と一緒に仕事をする中で、自分の視野を大きく広げることができました。

県職員の魅力は何ですか？

幅広い分野の業務を経験できることと、多くの仲間がいることです。定期的な人事異動により、様々な分野に携わりながら経験を積み、さらに新しい人との出会いを通じて多くのことを学べます。困難に直面することもあります。過去の経験を活かしたり、周囲の人に相談したりすると、よい解決策を見つけられると感じています。

待遇

初任給などについてお伝えします。(令和5年4月1日現在)

初任給	試験名	初任給(給料月額+地域手当)
	大学卒程度	約191,100円
	高校・短大卒程度	約159,600~169,400円

(注1)上記の金額は、金沢市内勤務で地域手当が加算されたものです。

今後、人事委員会勧告により改定されることがあります。

(注2)学校卒業後職務経験など一定の経歴がある場合は、所定の金額が加算されます。

(注3)職種によっては、公安職・研究職・医療職の給料表が適用され、上記と異なります。

- **諸手当** 期末手当・勤労手当、扶養手当、通勤手当、住居手当、職務の特殊性に応じた特殊勤務手当などがそれぞれの支給条件に応じて支給されます。
- **勤務時間** 原則として、月曜日から金曜日の午前8時30分から午後5時15分までとなっています。
- **休日** 勤務の場所や内容によって異なる場合がありますが、原則として土曜日、日曜日、祝日、年末年始(12月29日~1月3日)が休みとなっています。なお、土曜日、日曜日が閉庁でない職場では、交替で代わりの休みをとっています。
- **休暇等** 年次有給休暇(年間20日、採用1年目は15日)のほか、病気休暇、特別休暇(夏期休暇、結婚休暇、出産休暇など)、介護休暇、育児休業制度などがあります。

福利厚生

- 法定の健康診断のほか、人間ドックやがん検診などを行うとともに、各種の健康相談なども実施しています。
- 職員の元氣回復や自己啓発等の活動に対する助成制度があります。
- 職員住宅(独身寮・単身用、世帯用等)があります。
- ストレスチェックのほか、メンタルヘルスに関する相談窓口の設置や研修など職員のメンタルヘルスに配慮しています。
- 受動喫煙防止対策として、行政庁舎内は禁煙となっており、喫煙場所は屋外にあります。

職員研修

- 県職員としての自覚を高め、職務に必要な基礎知識習得のために、様々な内容を盛り込んだ初任者研修を年3回にわたり実施しています。
- 採用2年目にはコミュニケーション能力の向上を目的とした研修、5年目にはキャリア形成を支援する研修を実施しているほか、若手職員を対象とした、国の各省庁での実務研修、専門技術向上を目指した海外研修など、採用時から継続的に手厚い研修制度を設けています。
- このほか、はじめての予算・決算実務講座、法制執務講座、政策形成研修など職員のニーズに対応する研修メニューを用意しています。

ワークライフバランス

~仕事と生活の調和~ 石川県では、職員の一層のワークライフバランスの推進に取り組んでいます!

主な休暇等の制度	男性	女性	内容(令和5年3月31日現在)
結婚休暇	○	○	連続する7日(土日を除く)
産前産後休暇		○	産前8週間(多胎妊娠の場合は14週間)産後8週間
出産補助休暇	○		妻の出産のための入院等の日から、出産後2週間の間で3日
出生サポート休暇	○	○	不妊治療に係る通院等の必要がある場合、5日(体外受精・顕微授精の場合は10日)
育児時間	○	○	子が1歳9月に達するまで、1日2回 各45分以内
育児参加休暇	○		妻の出産予定日の8週間(多胎妊娠の場合は14週間)前の日から、当該出産の日後1年を経過するまでの間で5日
育児休業	○	○	子が3歳に達するまで(原則、2回まで分割可能)
育児部分休業	○	○	子が小学校就学の始期に達するまで、勤務時間の始め又は終わりにおいて1日2時間以内
育児短時間勤務	○	○	子が小学校就学の始期に達するまで、勤務時間を①1日3時間55分、②1日4時間55分、③週3日又は④週2日と1日3時間55分に短縮
家族の看護休暇	○	○	2親等内の親族の看護の必要がある場合、1年に5日(中学校就学の始期に達するまでの子が2人以上の場合は10日)
介護休暇	○	○	配偶者、父母、子などの介護をする場合、6月(3回まで分割可能)
介護時間	○	○	配偶者、父母、子などの介護をする場合、勤務時間の始め又は終わりにおいて1日2時間以内(連続する3年の期間内)
早出遅出勤務	○	○	育児又は介護を行う職員 C勤務:8:00~16:45 D勤務:9:30~18:15 など

よくあるご質問

Q 令和5年に実施される試験の種類は、昨年と同じですか?

A 試験を実施する職種は退職による欠員の状況などにより、年度によって異なります。試験を実施する職種、採用予定人数等については、各試験の公告日に試験案内や石川県職員採用ポータルサイトで確認してください。

Q 複数の職種を重複して受験できますか?

A 例えば、大学卒程度試験と警察官A試験との併願などは、それぞれの受験資格が満たされていれば試験日が重ならない限り可能です。しかし、大学卒程度試験の行政と総合土木のように同じ試験の中での複数職種の受験は不可能ですから、どれか1つの職種の受験となります。

Q 試験に合格すると必ず採用されるのですか?

A 最近では、本人が辞退する場合や一部の職種で必要な資格・免許が取得でき

なかった場合、公務員としての適性を欠く行為があった場合などを除き、全員が採用されていますが、採用が保障されるものではありません。なお、採用時期は原則として令和6年4月1日以降となります。

Q 採用後の配属先、異動はどうなるのですか?

A 採用する任命権者によって異なります。任命権者が、知事の場合は本庁各課又は出先機関など、教育委員会の場合は教育委員会事務局各課又は高等学校など、警察本部長の場合は警察本部各課又は警察署などに配属されます。その後は本人の適性や希望などを考慮しながら通常3~4年程度のサイクルで異動します。なお、本庁と出先機関、知事部局と各行政委員会事務局などとの人事交流も行われています。

このほかの質問については、石川県職員採用ポータルサイトでご覧になれます。

採用試験のご案内

申込みから採用までの流れ

人事委員会

受験申込

インターネットによる申込み(電子申請)をしてください。成績証明書などは必要ありません。
【試験案内の請求】配付時期を確認の上、配付場所まで直接受け取るか、郵便で人事委員会事務局に請求してください。石川県職員採用ポータルサイトからダウンロードすることもできます。

第一次試験

筆記試験を行います。

第一次試験合格発表

合格者の受験番号を県庁1階などの掲示板に掲示するほか、ポータルサイトに掲載します。また、合格者に文書で通知し、第二次試験の詳細をお知らせします。

人事委員会

任命権者

第二次試験

第一次試験合格者に対し、面接試験などを行います。警察官試験については、体力試験もあります。

最終合格発表

合格者の受験番号を県庁1階などの掲示板に掲示するほか、ポータルサイトに掲載します。また、第二次試験受験者全員に文書で合否をお知らせします。

採用候補者名簿登載

最終合格者は採用候補者名簿に登載されます。

名簿の提示

人事委員会は任命権者(知事、教育委員会、警察本部長など)の請求により採用候補者名簿を任命権者に提示します。

採用内定

任命権者は採用を内定した人にその旨を通知します。

採用

採用が内定した者は原則として、令和6年4月1日以降に採用されます。

令和5年度試験の実施予定

令和5年3月現在

試験名	受験資格	試験公告日 (試験案内交付開始)	受付期間	第1次試験	第2次試験	最終合格発表日
大学卒程度	次のア、イのいずれかに該当する者 ア.平成6年4月2日から平成14年4月1日までに生まれた者 イ.平成14年4月2日以降生まれ、次のいずれかに該当する者 (ア)大学卒業又は令和6年3月までに大学卒業見込みの者 (イ)石川県人事委員会が(ア)と同等の資格があると認める者	5/10(水)	5/10(水) ～5/31(水)正午	6/18(日)	7月下旬～ 8月上旬	8月中旬
大学卒程度 (総合土木先行枠)	次のア、イのいずれかに該当する者 ア.平成6年4月2日から平成14年4月1日までに生まれた者 イ.平成14年4月2日以降生まれ、次のいずれかに該当する者 (ア)大学卒業又は令和6年3月までに大学卒業見込みの者 (イ)石川県人事委員会が(ア)と同等の資格があると認める者	3/1(水)	3/1(水) ～3/20(月)正午	4/16(日)	6/1(木)又は 6/2(金)のうち 指定する日	6月下旬
高校・短大卒程度	平成13年4月2日から平成18年4月1日までに生まれた者 ただし、大学卒業及び令和6年3月までに大学卒業見込みの者 (石川県人事委員会が同等の資格があると認める者を含む。)を除く。	7/4(火)	7/31(月) ～8/29(火)	9/24(日)	10月下旬	11月中旬
短大卒程度 (総合土木)	平成13年4月2日から平成16年4月1日までに生まれた者 ただし、大学卒業及び令和6年3月までに大学卒業見込みの者 (石川県人事委員会が同等の資格があると認める者を含む。)を除く。	7/4(火)	7/31(月) ～8/29(火)	9/24(日)	10月下旬	11月中旬
警察官A 女性警察官A	平成2年4月2日から平成15年4月1日までに生まれた者 ただし、大学卒業又は令和6年3月までに大学卒業見込みの者 (石川県人事委員会が同等の資格があると認める者を含む。)に限る。	5/10(水)	5/17(水) ～6/12(月)正午	7/9(日)	8月下旬	9月中旬
警察官B 女性警察官B	平成2年4月2日から平成18年4月1日までに生まれた者 ただし、大学卒業及び令和6年3月までに大学卒業見込みの者 (石川県人事委員会が同等の資格があると認める者を含む。)を除く。	7/4(火)	7/31(月) ～8/29(火)	9/17(日)	10月下旬～ 11月上旬	11月中旬

(注1)「卒業見込み」とは、現在履修中又は今後履修可能な科目の単位を全て取得したと仮定した場合に令和6年3月までに卒業が可能であることをい、学校による卒業見込みの認定とは関係ありません。
(注2)試験区分(職種)によっては、受験資格に免許・資格(取得見込みを含む。)を必要とする場合があります。(注3)試験区分(職種)によって年齢要件が異なる場合があります。
(注4)上記の試験日程は、都合により変更となる場合があります。(注5)職務経験者試験などその他の試験の実施については、現在未定です。

令和4年度試験の実施状況

※石川県職員採用ポータルサイトで過去の試験結果がご覧いただけます。

試験名	大学卒程度										警察官A		警察官B		高校・短大卒程度		短大卒程度		作業療法士		臨床検査技師		保育士		障害者対象		就職氷河期		職務経験者										大学卒程度 特別募集	
	行政	心理	精神保健福祉士	福祉	農学(農業・畜産)	林学	水産	総合土木	建築	造園	総合化学	保健師	警察法	警察官A	警察官A(武道指導)	女性警察官A	警察官B	警察官B(武道指導)	女性警察官B	行政	小中学校事務職員A	小中学校事務職員B	総合土木	作業療法士	臨床検査技師	保育士	行政	小中学校事務職員	行政	行政(情報)	保育士	林学	総合土木	造園	機械	電気	林学	水産	総合土木	
受験者数(人)	211	6	2	14	18	5	2	21	2	1	7	6	11	129	2	32	80	1	35	45	18	12	2	2	1	5	24	4	114	45	8	4	2	5	0	1	5	7	8	4
最終合格者数(人)	77	3	2	5	10	3	1	12	1	1	2	3	1	50	2	10	26	1	6	10	9	3	1	0	1	1	3	1	6	7	4	2	0	3	0	1	1	3	2	2
倍率(倍)	2.7	2.0	1.0	2.8	1.8	1.7	2.0	1.8	2.0	1.0	3.5	2.0	11.0	2.6	1.0	3.2	3.1	1.0	5.8	4.5	2.0	4.0	2.0	-	1.0	5.0	8.0	4.0	19.0	6.4	2.0	2.0	-	1.7	-	1.0	5.0	2.3	4.0	2.0

(備考)令和4年度に行われた試験の実施結果であり、令和5年度の試験区分については、試験ごとに作成・配布される各試験案内などで確認してください。

採用試験申込方法

申込方法は、原則としてインターネットによる申込み(電子申請)のみです。

https://s-kantan.jp/pref-ishikawa-u/offer/offerList_initDisplay.action



インターネットによる申込みは、パソコン・スマートフォンで可能です。各試験の申込みフォームから画面上の注意事項に従って手続きをしてください。詳しくは試験案内をよくご確認の上、申し込んでください。

※インターネットによる申込みができない特段の事情がある方は、石川県人事委員会事務局にお問い合わせください。

お問い合わせ



Facebook
https://www.facebook.com/ishikawa_jinjiin



LINE
<https://lin.ee/npROEPr>

石川県人事委員会事務局

〒920-8580 金沢市鞍月1丁目1番地(行政庁舎18階)

TEL.076-225-1871

FAX.076-225-1872

採用試験や採用説明会のお知らせなどを随時お伝えいたします。



Twitter
https://twitter.com/ishikawa_saiyou

試験案内の入手方法

①直接入手する場合

各試験の公告日から次の場所で入手できます。

全試験	●石川県人事委員会事務局	☎076-225-1871
	●石川県行政情報サービスセンター	☎076-225-1236
	●石川県東京事務所	☎03-5212-9016
	●石川県大阪事務所	☎06-6363-3077
警察官	●大聖寺土木事務所	☎0761-72-0491
	●小松農林事務所	☎0761-23-1713
	●石川農林総合事務所	☎076-276-0528
	●羽咋土木事務所	☎0767-22-1225
	●中能登総合事務所	☎0767-52-6111
	●奥能登総合事務所	☎0768-26-2300
	●珠洲土木事務所	☎0768-82-2165
	●石川県警察本部警務課	☎076-225-0110
	●石川県内の各警察署	金沢中、金沢東、金沢西、大聖寺、小松、能美、白山、津幡、羽咋、七尾、輪島、珠洲
	●石川県内の交番、駐在所	

②郵送により請求する場合

請求用封筒 希望する試験に応じ、封筒の表に朱書で「○○請求」(例:大学卒程度請求)と記入
請求先は石川県人事委員会事務局

同封する返信用封筒 返信用封筒(角形2号/33cm×24cm程度)同封、返信用切手(140円)貼付、宛先(本人の住所、氏名、郵便番号)を明記

③インターネットからダウンロードする場合

各試験の公告日から入手できます。石川県職員採用ポータルサイト
<http://www.pref.ishikawa.jp/jinjiin/>

石川県 職員採用 検索

