

令和3年度石川県職員等採用候補者試験の実施等について

令和3年度の石川県職員等採用候補者試験を下記のとおり実施することになりました。
 なお、「石川県職員募集パンフレット」を作成し、本日から石川県職員採用ポータルサイトに掲載するとともに、今週末から製本版を配布し、また、説明会等において活用することとしています。

記

1 受験資格、試験日程

区分	受験資格	試験公告日	受付期間	試験日程
大学卒程度	次のア、イのいずれかに該当する者 ア 平成4年4月2日から平成12年4月1日までに生まれた者 イ 平成12年4月2日以降生まれで、次の(ア)、(イ)のいずれかに該当する者 (ア)大学卒業又は令和4年3月までに大学卒業見込みの者 (イ)石川県人事委員会が(ア)と同等の資格があると認める者	5/12(水)	5/12(水) ～ 5/31(月) 正午	第1次試験 6/20(日) 第2次試験 7月下旬から 8月上旬 最終合格発表 8月中旬
高校・短大卒程度	平成11年4月2日から平成16年4月1日までに生まれた者 ただし、大学卒業及び令和4年3月までに大学卒業見込みの者(石川県人事委員会が同等の資格があると認める者を含む。)を除く。	7/6(火)	8/2(月) ～ 8/31(火)	第1次試験 9/26(日) 第2次試験 10月下旬 最終合格発表 11月中旬
短大卒程度 (総合土木)	平成11年4月2日から平成14年4月1日までに生まれた者 ただし、大学卒業及び令和4年3月までに大学卒業見込みの者(石川県人事委員会が同等の資格があると認める者を含む。)を除く。	7/6(火)	8/2(月) ～ 8/31(火)	第1次試験 9/26(日) 第2次試験 10月下旬 最終合格発表 11月中旬
警察官A 女性警察官A	昭和63年4月2日から平成13年4月1日までに生まれた者 ただし、大学卒業又は令和4年3月までに大学卒業見込みの者(石川県人事委員会が同等の資格があると認める者を含む。)に限る。	5/12(水)	5/19(水) ～ 6/11(金)	第1次試験 (筆記)7/11(日) (体力)7/17(土) 第2次試験 8月下旬 最終合格発表 9月上旬
警察官B 女性警察官B	昭和63年4月2日から平成16年4月1日までに生まれた者 ただし、大学卒業及び令和4年3月までに大学卒業見込みの者(石川県人事委員会が同等の資格があると認める者を含む。)を除く。	7/6(火)	8/2(月) ～ 8/31(火)	第1次試験 (筆記)9/19(日) (体力)10/2(土) 第2次試験 10月下旬 最終合格発表 11月中旬

※各試験の試験区分(職種)、採用予定人員、実施方法等は、上記の試験公告日にそれぞれ発表します。

2 問合せ先

石川県人事委員会事務局
 〒920-8580 金沢市鞍月1丁目1番地(行政庁舎18階)
 TEL 076-225-1871 FAX 076-225-1872
<http://www.pref.ishikawa.jp/jinjiin/index.html>

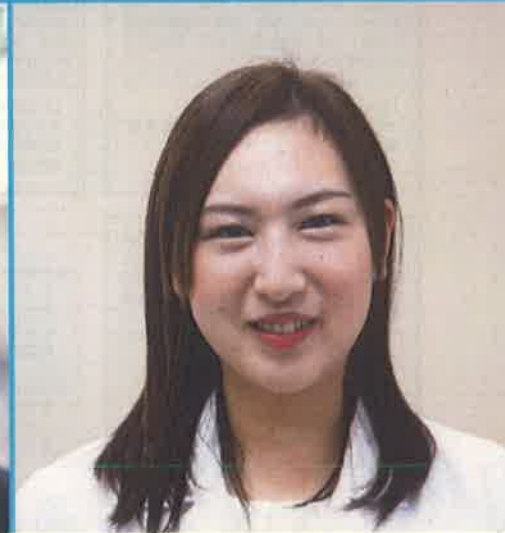


石川県

職	員
募	集

2021

輝く未来へ
幸せを実感できるふるさとづくり



試験職種別業務案内

行政 各種施策の企画・立案と実施、県税の賦課徴収、用地買収にかかる交渉、許認可事務、治安を支える警察事務、各種相談業務のほか、予算・経理・庶務等の管理業務など幅広い分野で様々な業務に従事します。

【主な配属先】
知事部局、教育委員会事務局、警察本部、その他各種行政委員会事務局及び県税事務所、県総合事務所、保健福祉センター等各部局出先機関など

農学 農畜産業の生産振興や県産農林水産物のブランド化に関する企画や事業の推進、新規参入者や認定農業者などの担い手育成、新品種育成や新たな栽培・家畜飼養技術などの技術開発や新技術の普及指導などの業務に従事します。

【主な配属先】
本庁(農林水産部農業政策課、生産流通課、畜産振興・防疫対策課など)及び出先機関(農林総合センター、農林総合事務所など)

水産 水産行政の企画・立案、水産基盤整備事業の実施、水産団体の指導、漁業・水産資源の管理、養殖業の振興、水産物の安定供給のほか、栽培漁業・水産資源・水産加工の試験研究開発、新技術の普及指導などの業務に従事します。

【主な配属先】
本庁(農林水産部水産課など)及び出先機関(水産総合センターなど)

建築 建築基準法や都市計画法に基づいて、建築物や土地利用の審査・規制、市街地再開発事業などのまちづくりや住まいづくりのほか、県有施設工事の設計・監督などの業務に従事します。

【主な配属先】
本庁(土木部建築住宅課、営繕課など)及び出先機関(土木総合事務所など)

薬学 医薬品などの安全性や食品衛生・生活衛生を確保するための監視指導、県立病院における調剤業務のほか、医薬品、食品、家庭用品、環境基準などの試験・検査などの業務に従事します。

【主な配属先】
本庁(健康福祉部、生活環境部の関係課)及び出先機関(県立病院、保健福祉センター、保健環境センターなど)

保健師 難病・感染症対策、精神保健等各分野の訪問指導や健康相談、健康教育のほか、保健・医療・福祉サービスの総合調整、地域保健関連施策の企画・立案、健康情報の収集、調査研究などの業務に従事します。

【主な配属先】
本庁(健康福祉部健康推進課、障害保健福祉課など)及び出先機関(保健福祉センターなど)

少年警察補導員 少年の非行防止と健全育成を目的として、街頭補導、各種相談に対する助言・指導、犯罪やいじめの被害に遭った少年に対する継続的な支援、非行少年に対する立ち直し支援などの業務に従事します。

【主な配属先】
警察本部(生活安全部)及び警察署

心理 児童虐待への対応、障害者支援、DV相談など多岐にわたる分野で、相談者の面接や心理判定などに従事します。個別的なサポートだけでなく、関係機関と連携を持ちながら地域援助などの業務にも携わります。

【主な配属先】
本庁(健康福祉部少子化対策監室など)及び出先機関(児童相談所、知的障害者更生相談所、女性相談支援センター、こころの健康センターなど)

林学 森林計画の作成、森林の整備、県産材の利用促進、治山施設・林道網の整備、特用林産物の生産振興、森林・里山の保全のほか、林業の担い手の育成、林業技術の試験研究や普及指導などの業務に従事します。

【主な配属先】
本庁(農林水産部森林管理課など)及び出先機関(農林総合事務所、農林総合研究センター、白山自然保護センターなど)

総合土木 道路、河川、港湾など県土の基盤整備・管理、農用地、排水、農道などの農業生産基盤の整備のほか、各施策の企画、事業の調査、工事の設計・積算、施工管理などの業務に従事します。

【主な配属先】
本庁(土木部、農林水産部などの関係課)及び出先機関(土木総合事務所、港湾事務所、農林総合事務所など)

総合化学 水質・大気等の汚染防止、資源リサイクル、廃棄物処理など生活環境に関する問題や地球温暖化などの地球規模の環境問題への対応、水道水などの安全性や食品の衛生を確保するための調査・研究などの業務に従事します。

【主な配属先】
本庁(健康福祉部、生活環境部の関係課など)及び出先機関(保健福祉センター、保健環境センターなど)

獣医師 公衆衛生分野では食品衛生・生活衛生に関する監視指導、動物の繁殖管理、畜産分野では家畜伝染病の検査、衛生指導、診療、新技術の研究や普及、家畜の育種などの業務に従事します。

【主な配属先】
本庁(健康福祉部、農林水産部の関係課)及び出先機関(保健福祉センター、家畜保健衛生所、畜産試験場など)

管理栄養士 行政分野では健康情報の収集・分析、計画策定、事業の施策化、市町支援、特定給食施設の指導など、地域の健康づくりや栄養・食生活の改善の業務を行います。病院では病状者の栄養状態を把握し、療養のための栄養管理・指導を行います。

【主な配属先】
本庁(健康福祉部健康推進課など)及び出先機関(県立病院、保健福祉センター、県立学校など)

※令和3年に実施する試験の募集職種は未定です。ここに掲載されている職種は、毎年、採用があるとは限りません。詳しくは試験ごとに作成・配布される各試験案内などで確認してください。

※掲載したものは主なものの例示であり、配属先によっては記載外の業務に従事したり、記載外の配属先となる場合があります。

求める人材

本県では、人・もの・情報が交流する、活気とうるおいのある石川の創造に向けて職員一丸となって取り組んでいます。その推進には、職員一人ひとりが

- 県民の視点で県民とともに地域づくりを担う職員
- 県民に信頼される人間性豊かな職員
- 成果志向とチャレンジ精神にあふれた職員

をめざして日々努力することが大切だと考えています。県民の安全・安心を守り、石川の未来を創っていきたいという、高い志を持つ積極果敢な人を求めています。私たちと一緒に石川のために働きませんか。

石川県職員の魅力、やりがい

本県の個性とも言える豊かな財産の活用による魅力ある地域づくりに参画し、地域をより良くすることに貢献できます。

計画期間 平成28年度(2016年度)～令和7年度(2025年度)

個性、交流、安心のふるさとづくり

石川県長期構想

魅力を磨き人・ものを惹きつける「いしかわ」

1. 魅力が輝き交流が盛んな地域づくり
2. 個性と魅力にあふれる文化と学術の地域づくり
3. 人を惹きつける住みやすい地域づくり

成長を実感でき働く人が輝く「いしかわ」

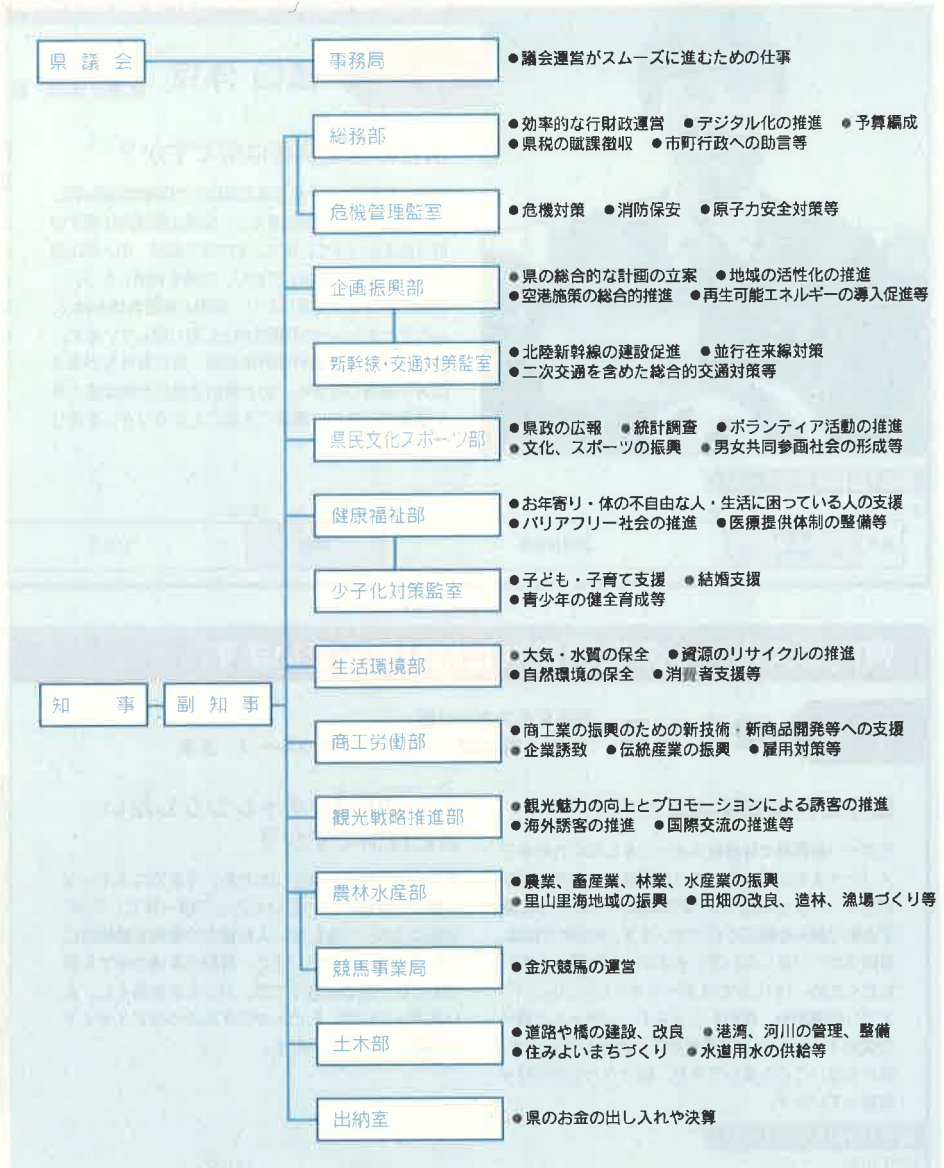
4. 地域の強みを活かして成長する産業づくり
5. 成長する農林水産業と農山漁村づくり

安全・安心とやすらぎを感じる「いしかわ」

6. 安全・安心と豊かな里山里海に包まれる環境づくり
7. 少子高齢化を見据えた希望と安心の社会づくり
8. みんなで支えるやすらぎと絆の社会づくり
9. 未来を拓く心豊かな人づくり

石川県の組織

※県のホームページで、部(局)内各課の主な事務・事業がご覧になれます。
<http://www.pref.ishikawa.lg.jp/>



新規採用職員からのメッセージ 各部署で活躍する新規採用職員をご紹介します!



のと里山空港の利用促進に取り組んでいます

行政 企画振興部 空港企画課 能登空港利用促進グループ 主事 碓田 洋克

現在の担当業務は何ですか？

空港企画課では、小松空港の活性化や国際物流拠点化、のと里山空港の利用促進など、空港の利活用に関する取り組みを行っています。その中で私は、のと里山空港の利用促進を担当しており、空港を利用したツアー造成の打合せで上京したり、空港と能登各地を結び、ふるさとタクシーの利便性向上に取り組んでいます。能登の観光事業者や市町担当者、旅行会社など多くの方と連携しながら、のと里山空港の利用促進と共に能登の活性化に貢献できることにやりがいを感じています。

県職員を志望した理由は何ですか？

大学時代を県外で過ごし、その友人と話す中で、石川県の食べ物や自然、景観などが話題に上がることが多くありました。この体験から私は、石川県には他県にない魅力が多くあり、この魅力を県内外に発信し、多くの人に石川県のファンになってもらいたいと考え県職員を志望しました。

ある1日のスケジュール

8:20	8:30	9:30	12:00	13:00	15:00	16:00	17:00	17:15
登庁	新聞・メールチェック	資料作成等	昼食	打合せ	上司への相談・報告	関係機関との調整	翌日の仕事内容確認	退庁

県内のスポーツの振興発展に取り組んでいます

行政 県民文化スポーツ部 スポーツ振興課 スポーツ振興グループ 主事 増井 しほ

現在の担当業務は何ですか？

スポーツ振興課では普段スポーツをしない方からアスリートまでの様々な方向けの事業や、東京オリンピック・パラリンピックへの準備などスポーツに関する取り組みを幅広く行っています。その中で私は、普段スポーツをしない方にもスポーツに親しんでいただくため、「いしかわスポーツマイレージ」というアプリの運用や、県内トップスポーツチームと親交の交流イベントなどの業務を主に担当しています。分からないことも多いですが、助けられながら日々頑張っています。

今後の目標やチャレンジしたいことは何ですか？

スポーツに関心がなかったため、今まではスポーツに関する話題についていくことで精一杯でしたが、今後はスポーツをしない人目線での意見も積極的に出していきたいです。また、普段の生活の中でも気づくことがあると思うので、アンテナを高くし、よりスポーツに親しむことができるようなアイデアを吸収していきたいです。



ある1日のスケジュール

8:20	8:30	9:00	12:00	13:00	15:30	16:00	17:15
登庁	新聞・メールチェック	資料作成等	昼食	外出(職業講話)	資料作成	報告書作成	退庁



美味しくて収穫量の多い新しいお米の品種を開発しています

農学 (農業・畜産) 農林総合研究センター 農業試験場 育種栽培研究部 育種グループ 技師 高田 茉莉奈

現在の担当業務は何ですか？

石川県農林総合研究センター農業試験場では、生産者・消費者のニーズの変化に応え、県内農業の発展と安全・安心な農産物の提供を図るため、新品種の開発をはじめ栽培試験研究や食品加工の技術開発など様々な研究を行っています。その中で私は、米の新品種開発を担当しています。交配した系統の中から何年もかけて石川県の気候やニーズに合った米を育成します。選抜時は責任を感じますが、石川県の新品種開発に携われていると思うとやりがいを感じます。

仕事と私生活との両立はできていますか？

毎年忙しい時期が決まっているので、私にとって仕事や休日の計画を前もって立てやすいです。そのため、仕事と私生活はメリハリをつけて過ごすことができています。休日は自宅で愛犬と過ごすことが多いのですが、気分転換に愛犬を連れて山や公園などにドライブへ行くこともあります。

ある1日のスケジュール

8:00	8:30	9:00	12:00	13:00	16:00	17:00	17:15
登庁・メールチェック	朝礼	調査	昼食	資料作成等	打合せ	データ入力	退庁

人とのものを交流を盛んにする社会基盤整備に取り組んでいます



総合土木 **天日 智** 南加賀土木総合事務所
道路建設課 道路建設係 技師

現在の担当業務は何ですか？

私が所属する道路建設課では、時間距離の短縮や渋滞の解消を目的としたバイパス道路の整備と、既存道路の安全性の向上を目的とした拡幅及び道路線形の改良を行っています。この中でも私は既存道路の見通しが悪く、すれ違いが困難な箇所を改良工事を担当しています。地元の方々への事業説明、関係機関との協議、工事発注に伴う図面の作成、工事価格の積算、現場の監理が主な業務内容です。自分の仕事有形として残るので、やりがいを感じながら日々の業務に励んでいます。

県職員の魅力は何ですか？

事業計画の立案から設計・施工・維持管理と、ものづくりにおける全工程の経験を積めることです。扱う対象も道路や河川・港湾など多岐にわたります。そして何より、社会基盤整備は県民の方々の安全・安心の確保や利便性の向上に直結しており、誇りと使命感を持ちながら業務に取り組めることが最大の魅力だと感じています。

ある1日のスケジュール

8:20	8:30	9:00	10:00	12:00	13:00	15:30	17:15	
登庁	新聞・メールチェック	関係者打合せ	資料作成	昼食		現場確認	設計書作成	退庁

県民一人ひとりの健康と安心安全な暮らしを支えます

薬学 **小堀 真依** 石川中央保健福祉センター
保健部 生活環境課 技師

現在の担当業務は何ですか？

石川中央保健福祉センター保健部は、感染症予防や薬事薬関連業務、食品衛生・生活環境を含む公衆衛生の向上を図り、県民が健康で安心安全に生活するための重要な役割を担っています。その中で私は、主にレジオネラ症防止対策や旅館・公衆浴場・温泉等における環境衛生の確保に関する業務を担当しています。行政薬剤師は、直接医薬品を扱う機会は少ないですが、「薬」に限らず、薬学部で培ってきた知識を幅広く生かすことができるため、日々やりがいを感じています。

仕事と私生活の両立はできていますか？

現在は、保健所職員が丸となり新型コロナウイルス感染症対応を行っているため、忙しい時期もありますが、ワークライフバランスが取れているので、仕事もプライベートも充実させることができています。そのため、オンオフの切り替えがスムーズにでき、職場では薬剤師としての使命感を持ち、業務に臨むことができています。



ある1日のスケジュール

8:20	8:30	9:00	10:30	12:00	13:00	16:00	17:15	
登庁	メールチェック	電話・来客対応、事務処理	監視内容の事前確認	昼食		関連施設への立ち入り	監視記録等資料作成	退庁

県民の皆様が自分らしく地域で生活できるように健康を支援します

保健師 **江上 彩** 能登中部保健福祉センター
健康推進課 技師

現在の担当業務は何ですか？

健康推進課に所属する私は、主に感染症対策と予防接種に関する業務を担当しています。感染症対策では、HIVや肝炎ウイルス予防事業の計画・実施をしています。予防の他にも、支援が必要な方に対して医療費助成申請の受付や生活に関する相談業務、多方面から支援する体制づくりを医療・福祉・市町など様々な機関と連携しながら行っています。県民それぞれ十人十色の生活があるため、その人の思いや現状に寄り添った支援を大切にして、日々業務に取り組んでいます。

県職員を志望した理由は何ですか？

私が保健師を志望した理由は、健康と生活は密に関係している中で、生活地域の実情に合った支援を行い、県民の皆様が健康に暮らせる生活を支援したいと思ったからです。県の保健師は個別支援だけでなく、生活の中心である地域全体への支援など広域的な仕事ができ、専門性を高めることができることも魅力を感じました。

ある1日のスケジュール

8:50	9:00	9:30	12:00	13:00	14:00	16:00	17:45
登庁	メールチェック、業務確認	電話・来客対応、各種書類仕事	昼食	会議準備	会議	片付け、記録	退庁

中堅職員からのメッセージ

県庁の第一線で活躍する中堅職員をご紹介します！



ISHIKAWAの観光地ブランドを 世界に広める取組を行っています

行政

名村 理恵

観光戦略推進部 国際観光課
欧米豪誘客戦略グループ 主任主事

◆入庁後の経歴

- H22～ 文化振興課
- H25～ 厚生労働省派遣
- H26～ 国際観光課
- H29～ 財政課
- H31～ 国際観光課

現在の担当業務は何ですか？

石川県では「2025年の海外誘客100万人」を目標に、海外からの旅行者の誘致に取り組んでおり、その中で欧米豪市場を担当しています。具体的には、海外のメディアへのPRや現地の旅行会社への旅行プランの提案などを行っています。欧米豪からの訪日客は年々伸びており、また本県には伝統文化や食など、外国人にとって魅力的な観光素材が数多くあることから、とても大きな可能性を秘めた仕事だと思っています。実際の送客につながったり、お客様が喜んでくれたという声を聞いたときにはやりがいを感じます。

省庁派遣で学んだことは何ですか？

厚生労働省では、パートタイム労働法の改正や短時間正社員制度の普及事業に携りました。仕事をスピーディーにこなすことが求められるため、簡潔な説明の仕方や資料づくり、関係者との情報共有の徹底など、業務の進め方を学ぶよい機会となりました。また、周りには高い専門知識を持ち、自分のキャリアに対して明確なビジョンを持っている人が多く、とても刺激的な環境でした。

県職員の魅力は何ですか？

県庁の仕事は、目先の成果にとらわれず、地域のあるべき姿を自らデザインしていけることが魅力です。例えば私は、海外誘客を通じて、県民が地域への誇りと愛着を持ち、次の世代へ文化を継承していけるような地域にしたいと考えています。また、いろいろな仕事に携わることができるため、自分の得意分野を見つけて伸ばす機会にも恵まれていると思います。

ある1日のスケジュール

8:50	9:00	9:30	10:30	12:00	13:00	16:00	17:45
登庁	新聞・メールチェック	上司への報告	来客対応	昼食	資料作成	海外旅行会社とのウェブミーティング	退庁



独自の高い技術をもつ県内企業が成長するための 支援などに取り組んでいます

行政

山岸 剛

商工労働部 産業政策課
競争力強化推進グループ 主任主事

◆入庁後の経歴

- H20～ 環境部企画調整室
- H23～ 文部科学省派遣
- H25～ 産業政策課
- H28～ (公財)石川県産業創出支援機構(ISICO)派遣
- H31～ 産業政策課

現在の担当業務は何ですか？

石川県は狭い市場で高いシェアを有するニッチトップ企業が全国でも数多くあります。当課では県内の産業振興を目指す取組の1つとして、ニッチトップ企業の発掘・育成を行っています。企業が抱える多様な課題に対して、県工業試験場や産業創出支援機構等と連携しながら、解決の一助になる提案や情報提供を行っています。業務では、多くの企業をはじめ、大学や省庁、金融機関等と関わるすることができます。これらの関係者の協力も得ながら、企業とともに課題解決に取り組む業務にやりがいを感じています。

省庁派遣で学んだことは何ですか？

文部科学省では、地域の大学の研究をビジネスにつなげる産学官連携プロジェクトの支援に携りました。特に、未来の社会を変えるような研究やビジネス創出を目指す制度を立ち上げる経験ができたことで、自分の視野が広がり、また、国や全国の自治体等とネットワークができました。現在も、大局的な考え方やネットワークを活かした情報収集等が県業務に生きています。

今後の目標やチャレンジしたいことは何ですか？

県庁の仕事は多岐にわたりますが、1つの分野で深く経験を積むこともできます。私は産業支援の業務をきっかけに、中小企業診断士の資格を取得し、その知識を活かして業務にあたっています。今後も、国や支援機関での経験を生かし、地域の明るい将来につながるよう、関係者の力を結集しながら、様々な行政分野の課題解決に向けてチャレンジしていきたいです。

ある1日のスケジュール

8:50	9:00	9:30	11:00	12:00	13:00	16:00	17:45
登庁	新聞・メールチェック	資料作成	上司との打合せ	昼食	企業訪問	報告資料作成	退庁

待遇 初任給などについてお伝えします。(令和3年4月1日現在)

初任給	試験名	
	大学卒程度	初任給(給料月額+地域手当)
	高校・短大卒程度	約188,000円
		約155,500~165,300円

(注1)上記の金額は、金沢市内勤務で地域手当が加算されたものです。今後、人事委員会勧告により改定されることがあります。

(注2)学校卒業後、職務経験など一定の経歴がある場合は、所定の金額が加算されます。

(注3)職種によっては、公安職・研究職・医療職の給料表が適用され、上記と異なります。

- **諸手当** / 期末手当・勤勉手当、扶養手当、通勤手当、住居手当、職務の特殊性に応じた特殊勤務手当などがそれぞれの支給条件に応じて支給されます。
- **勤務時間** / 原則として、月曜日から金曜日の午前8時30分から午後5時15分までとなっています。
- **休日** / 勤務の場所や内容によって異なる場合がありますが、原則として土曜日、日曜日、祝日、年末年始(12月29日~1月3日)が休みとなっています。なお、土曜日、日曜日が閉庁でない職場では、交替で代わりの休みをとっています。
- **休暇等** / 年次有給休暇(年間20日、採用1年目は15日)のほか、病欠休暇、特別休暇(夏期休暇、結婚休暇、出産休暇など)、介護休暇、育児休業制度などがあります。

福利厚生

- 法定の健康診断のほか、人間ドックやがん検診などを行うとともに、各種の健康相談なども実施しています。
- 職員の元気回復や自己啓発等の活動に対する助成制度があります。
- 職員住宅(独身寮・単身用、世帯用等)があります。
- ストレスチェックのほか、メンタルヘルスに関する相談窓口の設置や研修など職員のメンタルヘルスに配慮しています。
- 受動喫煙防止対策として、行政庁舎内は禁煙となっており、喫煙場所は屋外にあります。

職員研修

- 県職員としての自覚を高め、職務に必要な基礎知識習得のために、様々な内容を盛り込んだ初任者研修を年3回にわたり実施しています。
- 採用2年目にはコミュニケーション能力の向上を目的とした研修、3年目には企画立案能力の向上を目的とした研修、5年目にはキャリア形成を支援する研修を実施しているほか、若手職員を対象とした、国の各庁での実務研修、専門技術向上を目指した海外研修など、採用時から継続的に手厚い研修制度を設けています。
- このほか、はじめての予算・決算実務講座、法制執務講座、政策形成研修など職員のニーズに対応する研修メニューを用意しています。

ワークライフバランス ~仕事と生活の調和~ 石川県では、職員の一層のワークライフバランスの推進に取り組んでいます!

主な休暇等の制度	男性	女性	内容(令和3年3月31日現在)
結婚休暇	○	○	連続する7日(土日を除く)
産前産後休暇		○	産前8週間(多胎妊娠の場合は14週間)産後8週間
出産補助休暇	○		妻の出産のための入院等の日から、出産後2週間の間で3日
育児時間	○	○	子が1歳9月に達するまで、1日2回 各45分以内
育児参加休暇	○		妻の出産予定日の8週間(多胎妊娠の場合は14週間)前の日から、当該出産の日後8週間の間で5日
育児休業	○	○	子が3歳に達するまで
育児部分休業	○	○	子が小学校就学の始期に達するまで、勤務時間の始め又は終わりにおいて1日2時間
育児短時間勤務	○	○	子が小学校就学の始期に達するまで、勤務時間を①1日3時間55分、②1日4時間55分、③週3日又は④週2日と1日3時間55分に短縮
家族の看護休暇	○	○	1親等内の親族の看護の必要がある場合、1年に5日(中学校就学の始期に達するまでの子が2人以上の場合は10日)
介護休暇	○	○	配偶者、父母、子などの介護をする場合、6月(3回まで分割可能)
介護時間	○	○	配偶者、父母、子などの介護をする場合、勤務時間の始め又は終わりにおいて1日2時間(連続する3年の期間内)
早出遅出勤務	○	○	育児又は介護を行う職員 C勤務:8:00~16:45 D勤務:9:30~18:15 など

よくあるご質問

- Q 令和3年に実施される試験の種類は、昨年と同じですか?
- A 試験を実施する職種は退職による欠員の状況などにより、年度によって異なります。試験を実施する職種、採用予定人数等については、各試験の公告日に試験案内や石川県職員採用ポータルサイトで確認してください。
- Q 複数の職種を重複して受験できますか?
- A 例えば、大学卒程度試験と警察官A試験との併願などは、それぞれの受験資格が満たされていれば試験日が重ならない限り可能です。しかし、大学卒程度試験の行政と総合土木のように同じ試験の中での複数職種の受験は不可能ですから、どれか1つの職種の受験となります。
- Q 試験に合格すると必ず採用されるのですか?
- A 最近では、本人が辞退する場合や一部の職種に必要な資格・免許が取得できなかった場合、公務員としての適性を欠く行為があった場合などを除き、全員が採用されていますが、採用が保障されるものではありません。なお、採用時期は原則として令和4年4月1日以降となります。
- Q 採用後の配属先、異動はどうなるのですか?
- A 採用する任命権者によって異なります。任命権者が、知事部局の場合は本庁各課又は出先機関など、教育委員会の場合は教育委員会事務局各課又は高等学校など、警察本部の場合は警察本部各課又は警察署などに配属されます。その後は本人の適性や希望などを考慮しながら通常3~4年程度のサイクルで異動します。なお、本庁と出先機関、知事部局と各行政委員会事務局などとの人事交流も行われています。
- このほかの質問については、石川県職員採用ポータルサイトでご覧いただけます。

採用試験のご案内 申込みから採用までの流れ

人事委員会

受験申込

インターネットによる申込み(電子申請)をしてください。成績証明書などは必要ありません。
【試験案内の請求】配付時期を確認の上、配付場所で直接受け取るか、郵便で人事委員会事務局に請求してください。石川県職員採用ポータルサイトからダウンロードすることもできます。

第一次試験

筆記試験を行います。警察官試験については、体力試験もあります。

第一次試験合格発表

合格者の受験番号を県庁1階などの掲示板に掲示するほか、ポータルサイトに掲載します。また、合格者に文書で通知し、第二次試験の詳細をお知らせします。

人事委員会

第二次試験

第一次試験合格者に対し、面接試験などを行います。

最終合格発表

合格者の受験番号を県庁1階などの掲示板に掲示するほか、ポータルサイトに掲載します。また、第二次試験受験者全員に文書で可否をお知らせします。

採用候補者名簿登載

最終合格者は採用候補者名簿に登載されます。

名簿の提示

人事委員会は任命権者(知事、教育委員会、警察本部長など)の請求により採用候補者名簿を任命権者に提示します。

任命権者

採用内定

任命権者は採用を内定した人にその旨を通知します。

採用

採用が内定した者は原則として、令和4年4月1日以降に採用されます。

令和3年度試験の実施予定

令和3年3月現在

試験名	受験資格	試験公告日 (試験案内交付開始)	受付期間	第一次試験	第二次試験	最終合格発表日
大学卒程度	次のア、イのいずれかに該当する者 ア、平成4年4月2日から平成12年4月1日までに生まれた者 イ、平成12年4月2日以降生まれで、次のいずれかに該当する者 (ア)大学卒業又は令和4年3月までに大学卒業見込みの者 (イ)石川県人事委員会が(ア)と同等の資格があると認める者	5/12(水)	5/12(水) ～5/31(月) 正午	6/20(日)	7月下旬～ 8月上旬	8月中旬
高校・短大卒程度	平成11年4月2日から平成16年4月1日までに生まれた者 ただし、大学卒業及び令和4年3月までに大学卒業見込みの者(石川県人事委員会が同等の資格があると認める者を含む。)を除く。	7/6(火)	8/2(月) ～8/31(火)	9/26(日)	10月下旬	11月中旬
短大卒程度 (総合土木)	平成11年4月2日から平成14年4月1日までに生まれた者 ただし、大学卒業及び令和4年3月までに大学卒業見込みの者(石川県人事委員会が同等の資格があると認める者を含む。)を除く。	7/6(火)	8/2(月) ～8/31(火)	9/26(日)	10月下旬	11月中旬
警察官A 女性警察官A	昭和63年4月2日から平成13年4月1日までに生まれた者 ただし、大学卒業又は令和4年3月までに大学卒業見込みの者(石川県人事委員会が同等の資格があると認める者を含む。)に限る。	5/12(水)	5/19(水) ～6/11(金)	筆記試験 7/11(日) 体力試験 7/17(土)	8月下旬	9月上旬
警察官B 女性警察官B	昭和63年4月2日から平成16年4月1日までに生まれた者 ただし、大学卒業及び令和4年3月までに大学卒業見込みの者(石川県人事委員会が同等の資格があると認める者を含む。)を除く。	7/6(火)	8/2(月) ～8/31(火)	筆記試験 9/19(日) 体力試験 10/2(土)	10月下旬	11月中旬

(注1)「卒業見込み」とは、現在履修中又は今後履修可能な科目の単位を全て取得したと仮定した場合に令和4年3月までに卒業が可能であることをい、学校による卒業見込みの認定とは関係ありません。
(注2)試験区分(職種)によっては、受験資格に免許・資格(取得見込みを含む。)を必要とする場合があります。(注3)試験区分(職種)によって年齢要件が異なる場合があります。
(注4)上記の試験日程は、都合により変更となる場合があります。(注5)職務経験者試験などその他の試験の実施については、現在未定です。

令和2年度試験の実施状況

※石川県職員採用ポータルサイトで過去の試験結果がご覧になれます。

試験名	大学卒程度													警察官A	警察官B	高校・短大卒程度	短大卒程度	臨床検査技師	保育士	障害者対象	就職氷河期	職務経験者															
	行政	心理	福祉(保健福祉)	福祉(農林)	林学	水産	総合土木	建築	造園	機械	電気	総合化学	薬学									保健師	管理栄養士	少年警察補導員	警察官A	警察官A(武道指導)	女性警察官A	警察官B	警察官B(武道指導)	女性警察官B	行政	小中学校事務職員A	小中学校事務職員B	総合土木	臨床検査技師	保育士	行政
受験者数(人)	213	8	2	12	21	12	3	31	3	0	4	5	13	2	12	14	5	182	1	52	110	1	35	52	28	10	2	7	2	21	10	198	58	2	7	6	2
最終合格者数(人)	58	3	1	5	11	5	1	19	1	0	1	1	3	0	11	2	2	44	0	11	25	1	7	7	4	1	3	1	4	4	5	6	2	1	2	1	
倍率(倍)	3.7	2.7	2.0	2.4	1.9	2.4	3.0	1.6	3.0	-	4.0	5.0	4.3	-	1.1	7.0	2.5	4.1	-	4.7	4.4	1.0	5.0	7.4	4.0	2.5	2.0	2.3	2.0	5.3	2.5	39.6	9.7	1.0	7.0	3.0	2.0

(備考)令和2年度に行われた試験の実施結果であり、令和3年度の試験区分については、試験ごとに作成・配布される各試験案内などで確認してください。

採用試験申込方法

申込方法は、原則としてインターネットによる申込み(電子申請)のみです。

https://s-kantan.jp/pref-ishikawa-u/offer/offerList_initDisplay.action



インターネットによる申込みは、パソコン・スマートフォンで可能です。各試験の申込みフォームから画面上の注意事項に従って手続きをしてください。詳しくは試験案内をよくご確認の上、申し込んでください。

※インターネットによる申込みができない特段の事情がある方は、石川県人事委員会事務局にお問い合わせください。

お問い合わせは



<https://www.facebook.com/ishikawa.jinjiin>



<https://ln.ee/npROEPr>



https://twitter.com/ishikawa_saiyou



石川県人事委員会事務局

〒920-8580 金沢市若手1丁目1番地(行政庁舎18階)

TEL.076-225-1871

FAX.076-225-1872

採用試験や採用説明会のお知らせなどを随時お伝えいたします。

試験案内の入手方法

①直接入手する場合

各試験の公告日から次の場所で入手できます。

- 石川県人事委員会事務局 ☎076-225-1871
- 石川県行政情報サービスセンター ☎076-225-1236
- 石川県東京事務所 ☎03-5212-9016
- 石川県大阪事務所 ☎06-6363-3077
- 大聖寺土木事務所 ☎0761-72-0491
- 小松県税事務所 ☎0761-23-1713
- 石川農林総合事務所 ☎076-276-0528
- 羽咋土木事務所 ☎0767-22-1225
- 中能登総合事務所 ☎0767-52-6111
- 奥能登総合事務所 ☎0768-26-2300
- 珠洲土木事務所 ☎0768-82-2165
- 石川県警察本部警務課 ☎076-225-0110(内線2625)
- 石川県内の各警察署
金沢中、金沢東、金沢西、大聖寺、小松、能美、白山、津幡、羽咋、七尾、輪島、珠洲
- 石川県内の交番、駐在所

②郵送により請求する場合

希望する試験に応じ、封筒の表に朱書きで「○○請求」(例:大学卒程度請求)と記入
請求先は石川県人事委員会事務局

同封する返信用封筒
返信用封筒(角形2号/33cm×24cm程度)同封、
返信用切手(140円)貼付、宛先(本人の住所、氏名、郵便番号)を明記

③インターネットからダウンロードする場合

各試験の公告日から入手できます。
石川県職員採用ポータルサイト

<http://www.pref.ishikawa.jp/jinjiin/>

石川県 職員採用 検索

