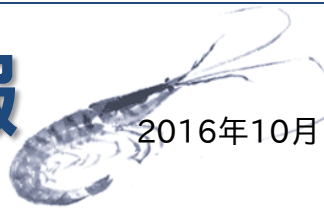


# 石川県漁海況情報



364号  
2016年10月14日発行

石川県水産総合センター 電話 0768-62-1324 FAX 0768-62-4324  
ホームページ <http://www.pref.ishikawa.lg.jp/suisan/center/sigenbu.html>  
携帯電話 [http://www.pref.ishikawa.lg.jp/mobile/suisan/center/sigenbu\\_files/p-index.html](http://www.pref.ishikawa.lg.jp/mobile/suisan/center/sigenbu_files/p-index.html)



## 本号の概要

### 調査船白山丸のスルメイカ調査結果（期間：10月4日～10日）

- 大和堆周辺海域のスルメイカの分布量は過去5年平均をやや下回りました。
- 魚体サイズは前年並みで、過去5年平均よりも小さめでした。

### カマスの漁況の見通し（予報期間：10月～12月）

- 10～12月の水揚量は過去5年平均を上回る485トン程度となる見込みです。

### 大型クラゲ情報（期間：9月24日～10月6日）

- 日本海沿岸の各県のほか、太平洋側でも散発的な入網が続いており、北海道でも入網がありました。
- 石川県内では、加賀・外浦海域の定置網・底びき網で入網が続いています。

### 石川県主要港の水揚状況（期間：9月16日～30日）

- 定置網ではサワラ・サゴシ・サバ、まき網ではブリ・フクラギ、底びき網ではニギスなどが好調でした。

## 調査船白山丸のスルメイカ調査結果（期間：10月4日～10日）

■ 調査船白山丸は10月4日から10日に大和堆周辺海域でイカ釣り操業を行いました。スルメイカの分布密度の指標であるCPUE（釣機1台1時間当たりの漁獲尾数）は5.5～31.2尾でした。本調査の平均CPUEは15.0尾であり、前年同時期平均（15.2尾）とほぼ同じで、過去5年同時期平均（18.3尾）をやや下回りました。定点調査でないため厳密には比較できませんが、今期の大和堆周辺海域におけるスルメイカの分布量は過去5年平均をやや下回っていると考えられます。本調査で漁獲したスルメイカの外套長（魚体サイズの指標）の平均値は22.4cmであり、前年（22.5cm）と同程度で、過去5年平均（23.3cm）に比べて魚体は小さめでした。なお、今年度の白山丸によるスルメイカ漁場調査は今航海で終了となります。

### 調査船白山丸イカ釣り調査結果

操業日	操業位置	漁獲尾数	CPUE	外套長範囲(主な魚体)	表面水温	50m水温
10月04日	39-43.0N, 135-28.4E	882	5.5	15～30cm (24,25cm)	22.3℃	15.42℃
10月05日	40-10.7N, 135-50.0E	2,880	17.1	18～30cm (22cm)	20.4℃	11.93℃
10月06日	40-12.5N, 135-56.2E	1,170	7.0	19～30cm (23cm)	20.3℃	10.78℃
10月07日	40-23.5N, 136-44.3E	5,238	31.2	17～30cm (21cm)	20.1℃	10.52℃
10月08日	40-08.9N, 136-33.8E	2,840	17.6	14～26cm (20cm)	20.2℃	11.11℃
10月09日	40-07.1N, 136-39.2E	1,599	11.4	15～27cm (21cm)	19.6℃	12.53℃

CPUE: 釣機1台1時間当たりの漁獲尾数、主な魚体: 漁獲尾数の多かったイカの外套長

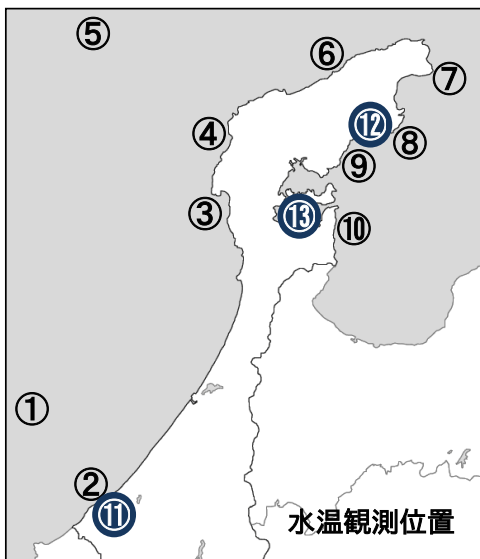
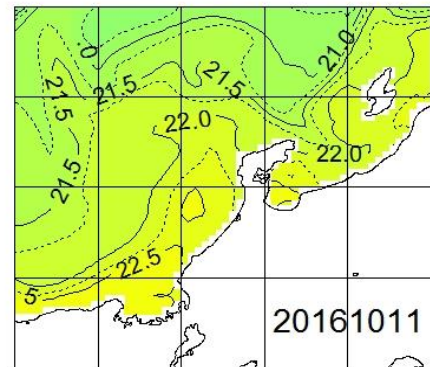
## 石川県周辺海域の水温（期間：10月7日～11日）

■ **沿岸の海面水温** 10月11日の本県周辺（海岸線より30海里程度）の海面水温は21～22℃台であり、過去5年平均との差は-0.5～+0.0℃程度でした。

■ **沿岸観測ブイの水温** 今期の水温は22.3～23.0℃で、9月下旬から約1.1℃低下しました。前年同時期との差は+0.9～+1.2℃、過去3年平均との差は-0.5～+0.1℃でした。

■ **港内の水温** 今期の水温は22.1～23.2℃で、前年同時期との差は+1.1～+2.2℃、過去3年平均との差は-0.4～+0.5℃でした。

石川県周辺の海面水温



沿岸観測ブイの水温（深度10mの値）

観測位置	5日間平均 10/7～10/11	前年差	過去3年 平均差
① 橋立沖	22.4	+0.9	-0.5
② 橋立沿岸	22.3	データなし	データなし
③ 富来沿岸	22.4	+1.1	+0.1
④ 門前沿岸	休止中	データなし	データなし
⑤ 猿山岬沖	22.4	+0.9	+0.1
⑥ 曾々木沿岸	22.4	+1.2	-0.2
⑦ 小泊沿岸	22.4	+1.1	-0.5
⑧ 小浦沿岸	22.8	+1.0	-0.5
⑨ 鶴川沿岸	22.7	+0.9	-0.5
⑩ 岸端沿岸	23.0	データなし	データなし

港内の水温（深度1.5m・午前9時の値）

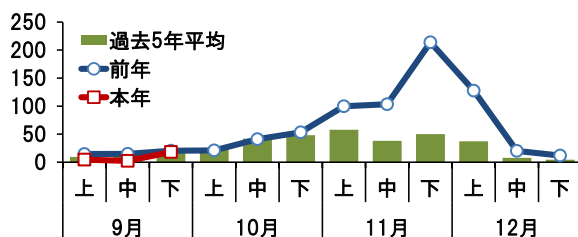
観測位置	5日間平均 10/7～10/11	前年差	過去3年 平均差
⑪ 橋立港	22.1	+1.3	-0.2
⑫ 宇出津港	22.9	+1.1	-0.4
⑬ 石崎港	23.2	+2.2	+0.5

## カマスの漁況の見通し（予報期間：10月～12月）

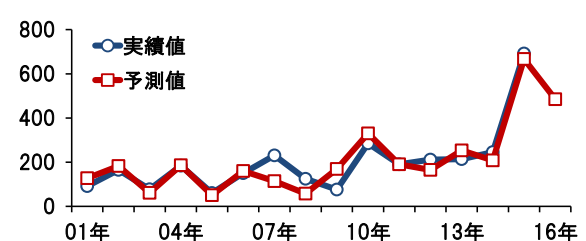
■ 石川県の定置網では9月に入ってカマス（アカカマス）の水揚げが徐々に増えています。9月の水揚量は25.0トンであり、前年（49.8トン）および過去5年平均（46.6トン）を下回って推移しています。

■ 夏・秋期の沿岸水温が高く、そして初漁期の水揚量が多いほど、10～12月の水揚量は多くなる傾向がみられます。これらの関係に基づき、8～10月の能登沖と宇出津港内の表面水温および9月の水揚量から、定置網による10～12月の水揚量を予測することができます。今期の水揚量は485トン程度と推定され、前年（667トン）を下回り、過去5年平均（297トン）を上回ると予想されます。

単位(ト) 定置網のカマス水揚量



単位(ト) 水揚量の実績と予測





集計期間 9月16日～9月30日 (水揚量の単位はトン)

魚種	水揚港							期間合計	
	橋立	金沢	富来	輪島	蛸島	宇出津	七尾地区	本年	前年
<b>定置網</b>									
さわら・さごし	2.3	0.3	225.8	32.9	0.0	0.0	6.1	267.5	129.9
さば	0.1	0.0	8.9	58.3	0.0	0.1	5.3	72.7	42.2
まあじ	0.6	1.5	3.1	8.2	1.7	1.9	10.4	27.3	88.7
ふくらぎ	0.6	0.0	1.6	10.3	0.0	0.1	13.5	26.1	29.3
がんど			0.6	0.3		0.2	18.0	19.1	17.5
かます	0.6		0.6	0.5	0.1	0.1	17.1	18.9	28.9
しいら			0.2	2.0		0.0	12.7	14.9	16.8
まいわし							10.5	10.5	68.4
かわはぎ(ウツラ)	0.1		0.3	0.5	0.0	0.7	4.5	6.1	2.7
あおりいか	0.1		1.0	0.2	0.0	0.3	2.9	4.4	2.1
まだい	0.5	0.0	0.3	0.3	0.0	0.0	1.0	2.2	2.2
いしだい	0.2	0.0	0.5	0.2	0.0	0.1	0.4	1.5	2.2
くろばんちよ(メヅナ)				0.0		0.3	1.1	1.4	0.2
その他	1.6	0.0	2.2	8.2	0.2	0.8	12.4	25.4	20.8
<b>合計</b>	<b>6.8</b>	<b>1.9</b>	<b>245.1</b>	<b>121.9</b>	<b>2.0</b>	<b>4.5</b>	<b>115.8</b>	<b>498.0</b>	<b>452.1</b>
<b>まき網</b>									
ぶり	—	325.0		61.4		—	106.2	492.6	48.3
ふくらぎ	—	11.0	194.9	76.3		—		282.2	206.8
がんど	—	73.8	21.5	55.9		—	0.9	152.1	983.4
まだい	—	6.8	0.6	8.6		—	0.5	16.6	13.7
まあじ	—			4.0		—		4.0	37.1
その他	—	0.6	1.2	3.6		—	0.0	5.5	224.0
<b>合計</b>	<b>—</b>	<b>417.2</b>	<b>218.3</b>	<b>209.9</b>		<b>—</b>	<b>107.7</b>	<b>953.0</b>	<b>1513.3</b>
<b>底びき網・ごち網</b>									
にぎす	2.2	31.1	38.1	4.5	3.0	2.0	—	80.9	58.1
あまえび	6.3	45.7		2.5	4.9		—	59.3	91.6
まだら	1.3	2.1	0.6	23.9	1.2	0.0	—	29.2	5.2
あかがれい	2.0	2.2	0.9	3.7	0.3	0.0	—	9.0	8.9
めつきだい(キガイ)	3.4	1.8	0.2	3.6	0.0		—	8.9	4.6
くちぼそがれい(マガレイ)	0.4	0.1	0.1	5.7	0.0		—	6.3	7.0
すがれい(ムシガレイ)	1.1	0.7	0.2	4.2	0.2		—	6.3	12.4
あんこう	1.8	0.6	0.3	2.3	0.6	0.2	—	5.9	11.2
みずうお(ノケノケ)	1.1	3.1		0.5	0.9		—	5.6	9.4
その他	11.4	10.5	3.9	20.7	6.6	2.0	—	55.0	81.2
<b>合計</b>	<b>30.9</b>	<b>97.9</b>	<b>44.2</b>	<b>71.5</b>	<b>17.7</b>	<b>4.3</b>	<b>—</b>	<b>266.5</b>	<b>289.5</b>
<b>刺網・釣り・その他</b>									
べにずわいがに		38.0	0.0	1.6				39.6	52.8
さざえ			2.0	20.6	4.5	0.3	0.4	27.7	31.7
かわはぎ(ウツラ)	0.2	0.0	3.3	1.7	2.7	0.1	0.1	7.9	13.4
やなぎばちめ(ウスマガール)		0.4	0.0	4.1	0.1	0.0	0.2	4.8	8.0
あからばちめ(ハツメ)				4.1	0.0			4.1	8.1
あまだい	0.6	0.1	0.3	2.6	0.3	0.0	0.0	3.9	5.5
あかい(ケノサキカ)		0.1	0.5			0.0	0.0	0.6	0.8
その他	1.6	2.9	3.3	17.2	7.5	5.1	5.5	43.1	47.3
<b>合計</b>	<b>2.3</b>	<b>41.5</b>	<b>9.4</b>	<b>51.8</b>	<b>15.1</b>	<b>5.5</b>	<b>6.2</b>	<b>131.9</b>	<b>167.7</b>
<b>総計</b>	<b>40.1</b>	<b>558.5</b>	<b>516.9</b>	<b>455.1</b>	<b>34.8</b>	<b>14.3</b>	<b>229.7</b>	<b>1849.4</b>	<b>2422.6</b>

注:富来・輪島は一部未集計