

## 人との繋がりを感じる住まい

### ～モデルプランの特徴とメッセージ～

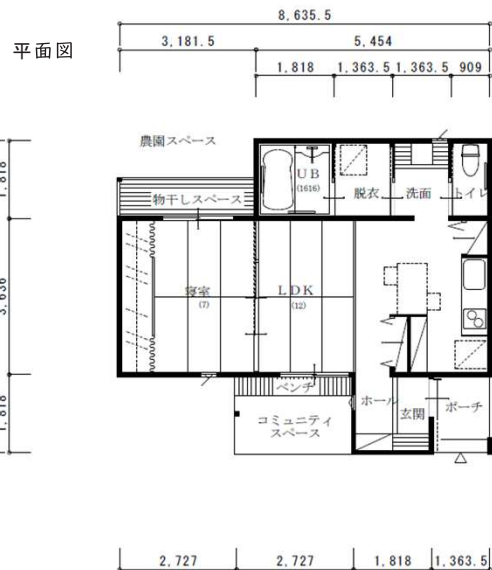
ご友人、ご近所の方が自然と集まれるような空間を意識しました。素足でも過ごせるよう畳敷きとし、寝転んだり、床に座って読書や新聞など穏やかに過ごすことができます。外からご友人が遊びにいらっしゃるとリビングの窓を開けてベンチに座って談笑を楽しめます。農園スペースで育てた野菜をベンチを介してお裾分け、なんてことも。温かく会話が弾む住まいをご提案します。

### 提案プランの概要

構造・工法 在来軸組工法  
 延床面積・階数 44.62㎡(13.50坪)・階数1  
 標準工期 4～5ヶ月  
 概算工事費 1712万円(税込)

### 概算工事費に含まれない費用

外構工事、カーテン、空調設備、  
 家具家電、地盤工事、  
 これらに係る諸経費



内観パース



外観パース



主な外部仕上げ

主な内部仕上げ

屋根 平板瓦  
 外壁 防火サイディング 塗装品  
 建具 断熱樹脂サッシ

床畳、フローリング  
 壁 クロス  
 天井クロス

## 【いしかわ型復興住宅5つ要件】 提案内容

- ①コミュニティ リビングと行き来できるようにベンチを設け、立ち話など自然と集まれるようなスペースとしました。
- ②景観 (まちなみ) 瓦屋根が主流としている住宅が多くあり、一体感を出すため、平板瓦を屋根素材としました。
- ③地域特性 雨や雪など天候に左右されることが多いため、玄関や物干しスペースには屋根を設け、洗濯物が濡れないようにしました。
- ④住宅の基本性能 耐震等級2相当。断熱材にはアイシネン(吹付けウレタン断熱材)、樹脂サッシを使用し、気密測定を現場ごと行うなど、断熱性能も確保した暖かい住まいとしました。
- ⑤コスト (費用) 窓や建具など規格品を採用。廊下などの移動だけの部分をなくし、無駄のないシンプルなデザインとしました。

### ○ 施工者の基本情報 (連絡窓口)

代表者所在地 石川県金沢市西金沢4丁目126番地4

代表者 中村 健 担当者 数 昭彦

電話番号 076-240-3001 E-mail :home@trust-jk.co.jp

## いしかわつどいの家

### ～モデルプランの特徴とメッセージ～

景観を意識した外観、地域の方とのつながりを意識した間取りから『つどいの家』と名付けました。

地域のつながりを大切にし、助け合い、協力しながら復興していくようお願いを込めました。また、安心して生活していただけるよう耐震等級3など住宅の性能も充実しています。

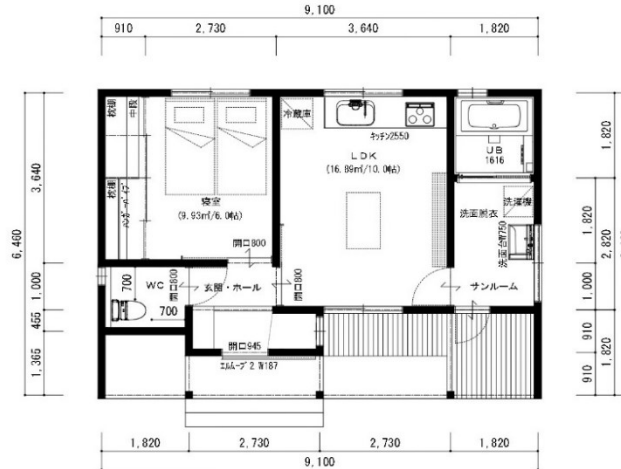
### 提案プランの概要

構造・工法 木造  
 延床面積 階数 45.53㎡ (13.8坪)・1階  
 標準工期 4ヶ月  
 概算工事費 1485万円 (税込)

### 概算工事費に含まれない費用

- ・屋外電気工事・屋外給排水工事・地盤補強工事・外構工事
- ・エアコン・カーテン・家具工事・家電・登記に要する費用

平面図



内観パース



外観パース



### 主な外部仕上げ

建具 瓦  
 外壁 サイディング・杉板張り  
 建具 既製品

### 主な内部仕上げ

床 フローリング・CF  
 壁 クロス  
 天井 クロス

## 【いしかわ型復興住宅 5つ要件】 提案内容

### ①コミュニティ

地域の方とのコミュニケーションを図るため、軒下に広い縁側を設けLDKから外へのつながり 誘導するような間取りにしました。

### ②景観 (まちなみ)

屋根は瓦(黒)、外壁は一部杉板張りとし、伝統的な街並みが残る地域でも馴染むように 配慮しました。

### ③地域特性

雪が多い地域のためポーチ横の軒下スペースを広く取り除雪道具などを置いておけるスペースを確保しました。また石川県の気候を考慮し洗面脱衣室内にサンルームスペースを設けました。

### ④住宅の 基本性能

- ・耐震等級3
- ・断熱等級4
- ・高齢者等配慮対策等級3

### ⑤コスト (費用)

コスト低減に配慮した住宅とするため、規格品サイズのサッシを採用し、また床面積を減らすためLDKから直接 洗面脱衣に入るなど廊下を最小限にする間取りとなる ように意識しました。

### ○ 施工者の基本情報 (連絡窓口)

代表者所在地 石川県金沢市八日市5丁目562番地  
 代表者 梅谷 基樹 担当者 松田電紀  
 電話番号 076-240-7010 E-mail :info@mizuho-ie.com

# いしかわ型復興住宅 単身・夫婦向けプラン (宏州建設株式会社)

## 強くコンパクトでエコな住まいの2LDK

### ～モデルプランの特徴とメッセージ～

- 地震に強く、耐震等級3（最高等級）の平屋建て
- 南側に大きな開口で明るく、広いベンチでのんびり
- 家事動線を短く、家事楽設計

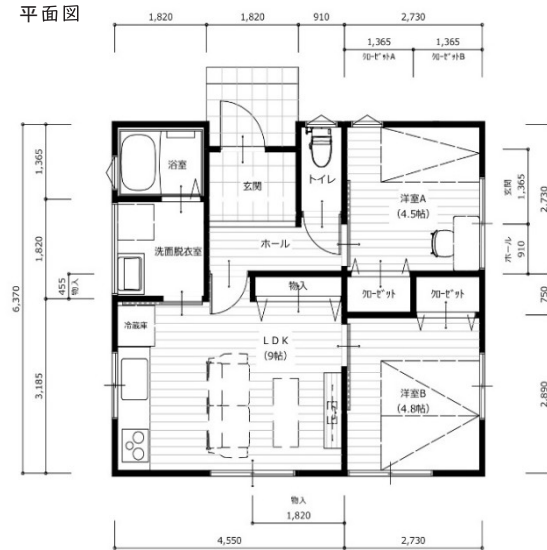
### 提案プランの概要

構造・工法 木造在来軸組構法（耐震等級3）  
 延床面積・階数 45.54㎡(13.78坪)・1階建て  
 標準工期 4ヶ月  
 概算工事費 1,738万円（税込）

### 概算工事費に含まれない費用

地盤調査、地盤改良費、屋外電気工事、屋外給排水工事、エアコン、カーテン、家具、申請費用、登記費用)

平面図



内観パース



外観パース



主な外部仕上げ

主な内部仕上げ

建具 和瓦 床 カラーフロア  
 外壁 防火サイディング+アクリルリシン吹付 壁 ビニールクロス  
 建具 アルミ建具(YKK330) 天井 ビニールクロス

## 【いしかわ型復興住宅 5つ要件】提案内容

①コミュニティ 南面に開口、広くゆったりとベンチで団らん

②景観 (まちなみ) 伝統的な黒瓦、外壁は街並みに調和した色彩

③地域特性 軒の出を深くし、大きな玄関庇、柱材に県産材

④住宅の 基本性能 耐震等級3、断熱等級5、一次エネルギー消費等級6  
 エコな住まい、バリアフリー住宅

⑤コスト (費用) コンパクト設計でコスト低減  
 廊下をなくし床面積の低減によるコスト低減

### ○ 施工者の基本情報 (連絡窓口)

代表者所在地 石川県金沢市駅西本町1丁目3番15号

代表者 山田 外志雄 担当 山田 真大

電話番号 076-263-5355 E-mail info@koshukensetsu.co.jp

# いしかわ型復興住宅 単身・夫婦向けプラン（東急建設株式会社）

## 可搬型木造建物「モクタスキューブ」で作る復興住宅

### ～モデルプランの特徴とメッセージ～

当社が開発した可搬型木造建物「モクタスキューブ」を使った45㎡タイプ住宅です。水回りまでセットした木造ユニット（1ユニット15㎡）を工場生産し、現地まで運搬して連結・設置するため、現地での工事工程が少なく、短い工期での完成が可能です。コンパクトで整形な、使い勝手の良い住宅です。

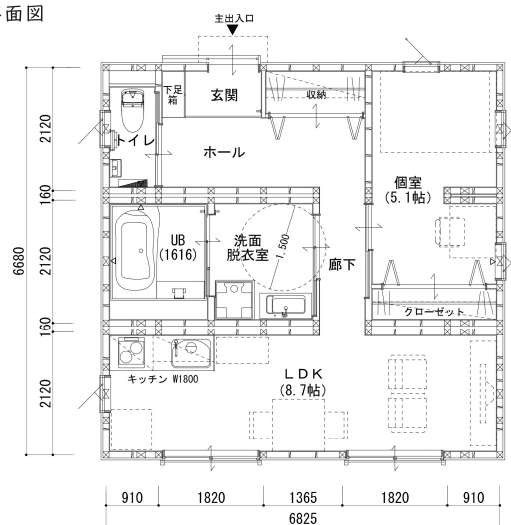
### 提案プランの概要

構造工法	木造・在来工法
延床面積・階数	45.59㎡・地上1階
標準工期	約3ヶ月
概算工事費	2420万円（税込）

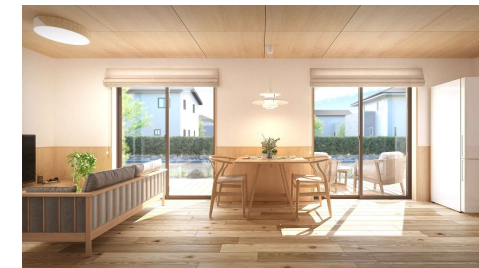
### 概算工事費に含まれない費用

地盤調査費、地盤改良費、屋外給排水工事費、屋外電気工事費、外構工事費、植栽工事費、浄化槽設置費、エアコン、カーテン、可動式家具、諸手続き費用、登記費用

平面図



内観パース



外観パース



主な外部仕上げ

主な内部仕上げ

建具	金属折版屋根	床	木製フローリング
外壁	金属サイディング	壁	ビニルクロス(腰壁部:シナ合板)
建具	アルミ樹脂複合サッシ(Low-e複層ガラス)	天井	シナ合板

※ウッドデッキを含む外構、植栽は別途工事になります。

## 【いしかわ型復興住宅 5つ要件】提案内容

### ①コミュニティ

住人と近隣のお互いの顔が見える開かれた住宅を目指し、リビング・ダイニングには掃き出し窓を2か所設け、地域とのコミュニケーションを生むプランとしています。屋外に開いた明るく開放的な空間です。

### ②景観 (まちなみ)

外壁には落ち着いた色味の木目調の金属サイディングを使用し、地域や街並みを問わず、景観に馴染む外観としています。

### ③地域特性

内装には木材を多く使用することで、木の温もりが感じられる空間としています。オプションにて県産材を使用することも可能です。

### ④住宅の 基本性能

耐震等級3、断熱等級4(Ua値0.6以下)を確保しています。また、高齢者等配慮対策等級3を満たしたバリアフリーに配慮した計画としています。

### ⑤コスト (費用)

ユニットを工場生産する為、現地での工事費用を抑えることができます。また、住宅設備や開口部のサッシは規格品を採用することでコスト低減を図ります。※現在の概算工事費は遠方より施工者を派遣する想定費用となっており、地元業者にて現地工事が可能な場合、費用は下がることが想定できます。

### ○ 施工者の基本情報 (連絡窓口)

代表者所在地 東京都渋谷区渋谷

代表者 寺田 光宏 担当者 価値創造推進室 イノベーション推進部/関本・本庄

電話番号 03-5466-5077 (価値創造推進室) E-mail A0103011@tokyuu-cnst.co.jp

# いしかわ型復興住宅 単身・夫婦向けプラン (ゆきわりそうの会)

## ゆきわりそうの会 平屋

### ～モデルプランの特徴とメッセージ～

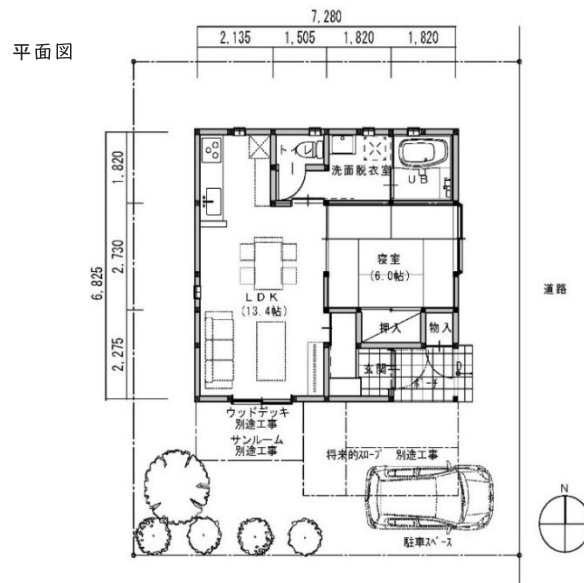
地元にとどまる単身、二人暮らしを想定しました。これまでのコミュニティはそのままでも、コミュニケーションのとり方は変化せざる負えない為、時間の流れに即したプランです。外部スロープとウッドデッキは別途工事で、必要になった時に取り付け可能としました。屋根はメンテナンスがしやすい瓦、外壁は県産材の下見板張り及びサイディング張りとしました。

### 提案プランの概要

構造・工法 木造、在来軸組工法  
 延床面積・階数 47.20㎡(14.28坪)平屋建て  
 標準工期 着工後4か月  
 概算工事費 1900万円(税込)

### 概算工事費に含まれない費用

屋外電気工事、屋外給排水工事、地盤補強費、外構工事、エアコン工事、家具工事、カーテン・ブラインド工事、外部スロープ、ウッドデッキ、サンルーム、登記に関する費用、諸手続きに関する費用



内観パース



外観パース



主な外部仕上げ

主な内部仕上げ

屋根 日本瓦葺き(黒瓦)4.5寸勾配

床 木質系フローター張り

外壁 石川県産杉下見板張り塗装仕上 窯業系サイディング塗装板

壁 クロス貼

建具 樹脂サッシ(複層ガラス)

天井 クロス貼

## 【いしかわ型復興住宅 5つ要件】提案内容

### ①コミュニティ

地域の方が行き交う道から見えやすい場所に掃き出し窓を配置し、そこを經由してリビングにいる住人とコミュニケーションをとりやすくなるよう動線を考えました。リビングの中にキッチンを取り込み、住人と訪ねてこられた方が話しやすいようにしました。

### ②景観(まちなみ)

自然豊かな地域の景観に配慮し、屋根は黒瓦、外壁は県産材の杉を下見板張りし、塗装で仕上げました。

### ③地域特性

除雪の為の道具や工具など収納する外部収納を設け、天候の悪い土地柄を考慮し、ウッドデッキやサンルームを別途で計画できます。

### ④住宅の基本性能

耐震等級は2の基準にし、住宅の強度を高めました。省エネについては、断熱等性能等級は6かつ一次エネルギー消費量等級6で計画しました。バリアフリーに関しては、高齢者等配慮対策等級3にそって考えました。

### ⑤コスト(費用)

コンパクトでシンプルなプランづくりに心掛けました。

### ○ 施工者の基本情報 (連絡窓口)

代表者所在地 石川県野々市市新庄2丁目228-1

代表者 有限会社 サカガミ 代表取締役 坂上ゆかり 担当者 坂上ゆかり

電話番号 076-248-1818 E-mail : skgm1818@hop.ocn.ne.jp

# いしかわ型復興住宅 単身・夫婦向けプラン (ひまわりほーむJBN-HH)

## 平屋PLAN 「和」15坪・断熱6・準耐火・耐震3

### ～モデルプランの特徴とメッセージ～

土間は昔ながらの日本の住宅において重要な役割を果たしてきました。外と内を緩やかにつなぐこの空間は、靴を脱ぐスペースや趣味の道具を置く場所としてだけでなく、家族や友人ご近所さんとの交流の場としても活用できます。震災で失われた能登ならではの在コミュニティを残していきたい・・・。そんな願いを込めた復興プランです。

### 提案プランの概要

構造・工法 木造軸組工法  
 延床面積・階数 平屋建て・47.2㎡  
 標準工期 4か月～5か月  
 概算工事費 1500万円 (税込)

### 概算工事費に含まれない費用

外構工事、地盤調査、地盤改良、電気引込ポール、家具工事、屋外給排水工事、カーテン工事、エアコン工事、申請費用、登記費用、諸手続き費用

平面図



内観パース



## 【いしかわ型復興住宅 5つ要件】提案内容

外観パース



### 主な外部仕上げ

屋根 瓦(板金)  
 外壁 塗装版サイディング  
 建具 外部:樹脂サッシリプルガラス 内部:既製品建具

### 主な内部仕上げ

床 建材フロア  
 壁 クロス仕上げ  
 天井 クロス仕上げ

### ①コミュニティ

土間と昔ながらの縁側を思い出させるウッドデッキを活用して季節を感じる工夫を取り入れています。この空間があることでご近所や友人が遊びに来て落ち着いて会話を愉しむことができます。田畑のことや家族の話題などを地域の人たちと話すことで以前の地域を復活させることができます。

### ②景観 (まちなみ)

平屋は建物の高さが揃いやすく、統一感のある美しい景観を形成します。家の前には緑豊かな植栽や花を植えることでまちなみに活力が生まれます。また、ウッドデッキ(縁側)を設けることで古き良き建物になります。

### ③地域特性

北陸は雨や雪が多く湿度が高い地域です。そのため、和室の窓際には物干しができるスペースがあります。晴れた日はウッドデッキで洗濯物も干すことができます。

### ④住宅の 基本性能

住宅性能表示 構造等級3/3・劣化等級3/3・維持管理等級3/3・省エネルギー断熱等級6/7一次エネルギー等級7/7

### ⑤コスト (費用)

シンプルな形にすることで建物全体の構造費用が抑えることができます。また、工期短縮を目指すためにメーカーと交渉し能登復興プラン仕様を作成。ただし、耐震等級3と断熱等級6以上は必須とした建物となっています。

### ○ 施工者本情報 (連絡窓口)

代表者所在地 石川県金沢市新保本4丁目66-6

代表者 加葉田 和夫 担当者 池腰 正隆

電話番号 076-269-8100 E-mail : contact@e-himawari.co.jp

## 土間のある家

### ～モデルプランの特徴とメッセージ～

土間のセミパブリックゾーンがあることで、プライバシーが守られるような計画としました。また仲のいいご近所さんと世間話をしたり、プライベートな時間を過ごしたりといろんな活用ができる場とすることができます。軒も大きく出してあるため、開口を開け放てば軒下と一体で空間を利用することも可能です。内部建具は視線は通さず、柔らかい光を通す障子とすることで空間同士を仕切ったり繋いだりと自由に対応できます。

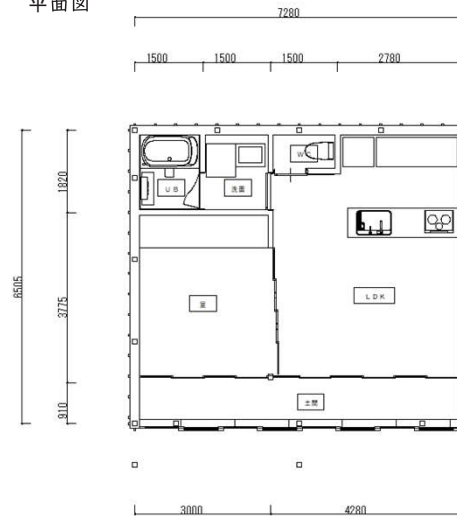
### 提案プランの概要

構造・工法 木造在来工法  
 延床面積・階数 47.35平米(14坪)、平家  
 標準工期 6ヶ月  
 概算工事費 2000万円(税込)

### 概算工事費に含まれない費用

地盤調査費、地盤改良費、屋外給排水工事費、浄化槽設置費、エアコン、カーテン、移動可能な家具、諸手続き費用、登記費用

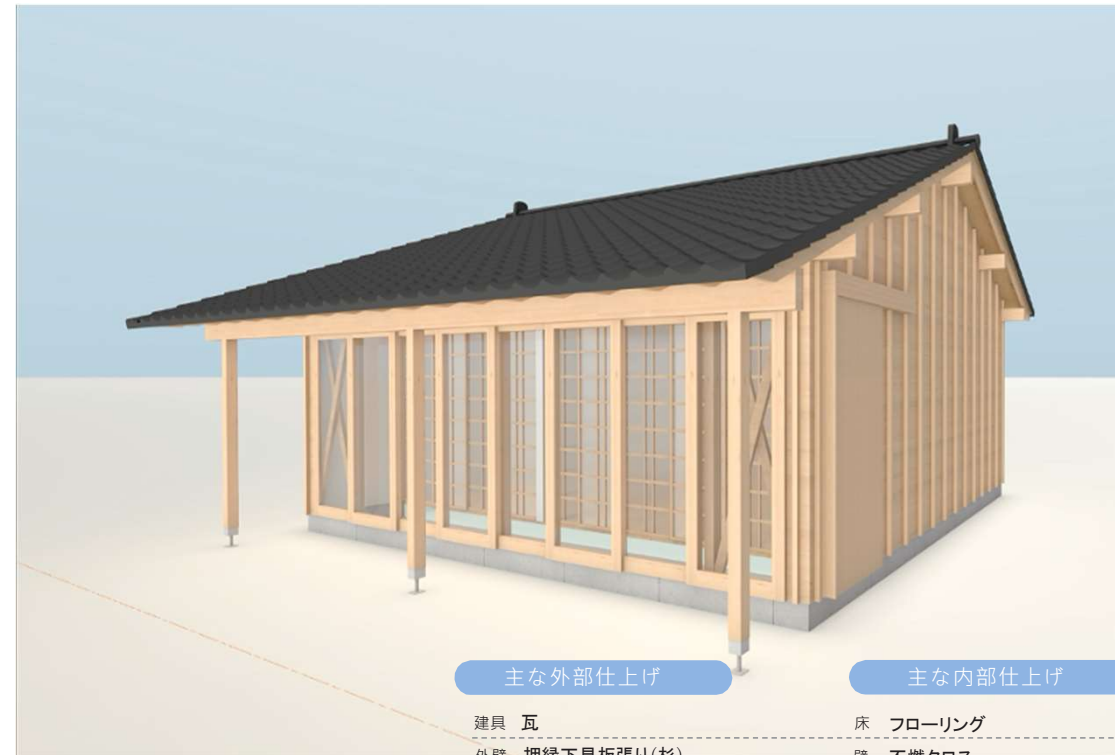
平面図



内観パース



外観パース



主な外部仕上げ

建具 瓦  
 外壁 押縁下見板張り(杉)  
 建具 障子、フラッシュ

主な内部仕上げ

床 フローリング  
 壁 不燃クロス  
 天井 不燃クロス

## 【いしかわ型復興住宅 5つ要件】提案内容

### ①コミュニティ

土間や大きい軒下空間を設けることで、近隣の方と一緒にお茶したり、おしゃべりしたりと可能性をもせてる計画としました。また大きな開口とすることで外を伺い、気になったりすることで自発的なコミュニケーションを誘発できます。

### ②景観(まちなみ)

景観形成重点地区にも計画できるよう、屋根には伝統的な黒瓦、外壁には押縁下見板張とすることで伝統的な景観を継承する配慮としています。

### ③地域特性

軒の出を大きく取ることによって雨や雪を気にすることなく半屋外空間として活用できます。土間空間もまた日常生活においてサンルームや除雪に必要な物品の置場としても活用できます。構造材は県産材を使用した外壁材とします。

### ④住宅の基本性能

安心安全に配慮し耐震等級2以上とすることや断熱等性能等級5かつ一次エネルギー消費量等級6(ZEH基準)とする計画も可能です。土間と諸室の段差は可能な限り低く抑えバリアフリーに配慮しています。

### ⑤コスト(費用)

廊下のない計画とすることで可能な限り全体をコンパクト化し、内部においては収納になりうる箇所にも建具を設けず、居住後に居住者にてカーテン等で目隠しをしてもらうことでコストを抑える計画としています。

### ○ 施工者の基本情報 (連絡窓口)

代表者所在地 石川県金沢市示野町西3番地

代表者 細川 顕司 担当者 佐々木 伊織

電話番号 076-267-8008 E-mail info@hosokawakensetsu.co.jp

# いしかわ型復興住宅 単身・夫婦向けプラン (ニューハウス工業株式会社)

## 軒下と出窓ベンチの家

### ～モデルプランの特徴とメッセージ～

伝統的な建築様式である「通り庇」を思わせる深い軒下空間はリビング・ダイニングからつながります。天気の良い日は家族や気の合う友人とお昼ごはんやおしゃべりを楽しんだり、前に広がる家庭菜園で収穫した野菜を広げて一服のお茶を楽しんだり、楽しみがいっぱいです。室内ではリビングに設けた窓際ベンチに腰掛ければ、四季の移ろいを感じながら読書や家族や友人との会話が楽しめます。

### 提案プランの概要

構造・工法 木造軸組工法・工業化ベタ基礎

延床面積・階数 47.40㎡ (14.30坪)・1

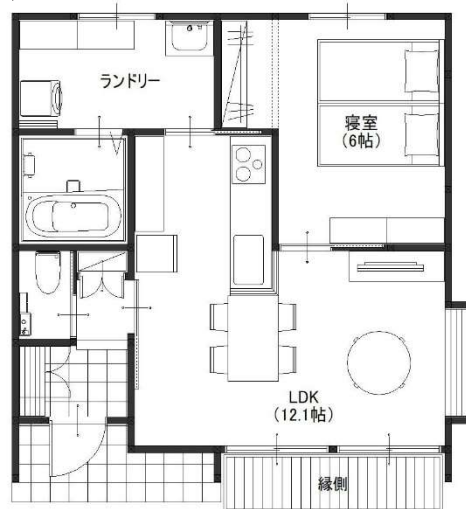
標準工期 約3か月 (基礎着工～完成)

概算工事費 1600万円 (税込)

### 概算工事費に含まれない費用

地盤調査費、地盤改良費、構造計算費、屋外給排水工事費、電気引込工事費、浄化槽設置費、エアコン、照明工事費、カーテン(本体)、外構工事費(縁側(濡れ縁)や植栽も外構工事)、移動可能な家具や家電製品、食器棚、借入経費等の諸手続き費用、登記費用、現場状況経費(建築地による)

平面図



内観パース



外観パース



## 【いしかわ型復興住宅 5つ要件】提案内容

### ①コミュニティ

リビング・ダイニングを表の通りに向けて配置すれば、内と外の方に大きな軒下空間を設けたことで地域とのつながりが一層深まります。深い軒は雨除けとしてや夏の強い日差しからも守ってくれますから、縁側(濡れ縁)やデッキを設ければ外での楽しい生活が広がります。

### ②景観(まちなみ)

軒と勾配がある切妻屋根に防災性の高い瓦を使うことで北陸の気候に適した屋根にしました。外壁は土壁風の仕上げをベースに玄関廻りに石川県産材の天然木の羽目板を使い既存の景観や風土に融和するようにしました。

### ③地域特性

雨や雪、湿気が多い石川県でも安心な高耐久設計だから実現する”長寿命な家”がニューハウスの特徴です。冬場に配慮した少し広めの玄関ポーチや大型ランドリーを取り入れた間取りも石川の生活には欠かせません。

### ④住宅の基本性能

耐震等級3(許容応力度計算)と工業化ベタ基礎による高い耐震性能と省エネ義務基準(2025年)を大きく上回った断熱性能で安全・安心かつ快適で省エネな高性能住宅を提供いたします。バリアフリー設計はもちろん、停電時に非常灯になる保安灯や大きな地震で発生する通電火災に備えた感震ブレーカーなど災害にも配慮しました。

### ⑤コスト(費用)

廊下を最小とする設計をはじめ踏込み型(ウォークイン型)収納をあえて採用しない収納設計などコンパクトな間取りでありながら居室の広さや収納量を重視しました。外の軒下空間やオリジナルの出窓型のベンチもリビングの広さを感じさせる工夫の一つです。

### ○ 施工者の基本情報 (連絡窓口)

代表者所在地 石川県金沢市西泉1丁目66番地1

代表者 村上哲也 担当 岡山 靖史 (金沢東支店)

電話番号 076-252-6100 E-mail: linfo@newhouse-newhouse.co.jp

### 主な外部仕上げ

建具 平瓦(F型/防災瓦)

外壁 窯業系サイディング/一部木製羽目板

建具 高性能樹脂窓(ガス入りLow-E複層ガラス)

### 主な内部仕上げ

床 木質フローリング

壁 ビニルクロス

天井 ビニルクロス



# いしかわ型復興住宅 単身・夫婦向けプラン (北陸リビングTEAM HOKULIVE(チーム ホクリビ))

## ホクリビモデル『やすらぎ』

### ～モデルプランの特徴とメッセージ～

間取りは1LDKとし、広いリビングは遠くに住む子供たちの帰省や近隣の方々との和気あいあいとした団欒を過ごせる空間とした。炎の揺らめきが身も心も暖めてくれる薪ストーブをオプション設置も可能とした。構造は石川県産かが杉を使ったログハウス。ログハウスの丸太組構造は地震にも強く耐久性にも優れ、準耐火45分の防火性能も有している。杉材が持つ香りや穏かな木目が住まいする人に安らぎを与えてくれる。また断熱性能も高く、夏涼しく冬暖かい。さらに調湿性能にも優れ湿気が多い石川県の冬や梅雨の時期もラッと過ごせる。

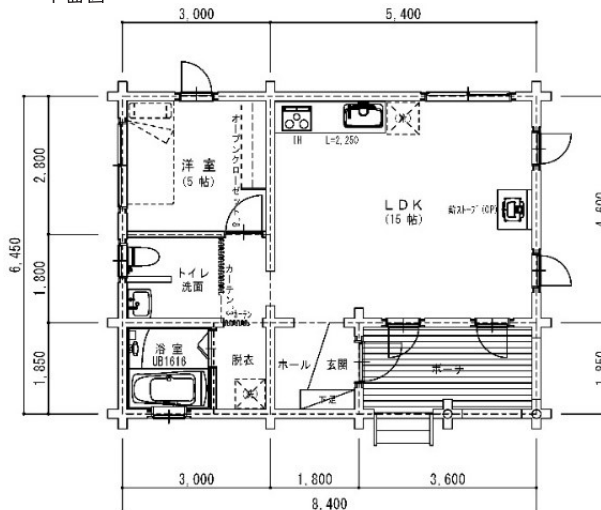
### 提案プランの概要

構造・工法 木造・丸太組構造  
 延床面積・階数 47.52㎡・平屋建て  
 標準工期 4か月  
 概算工事費 1711万円(税込)

### 概算工事費に含まれない費用

地盤調査費・地盤補強工事・屋外電気工事・屋外給排水工事・浄化槽設置・エアコン・カーテン・家具工事・外構工事・諸手続き費用・登記費用

平面図



内観パース



外観パース



主な外部仕上げ

主な内部仕上げ

建具 瓦	床 カラーフローリング
外壁 杉ログ材現し・サイディング(妻側)	壁 杉ログ現し・一部羽目板(パイン)
建具 樹脂ペアガラスサッシ/木製室内建具	天井 化粧石膏ボード

## 【いしかわ型復興住宅 5つ要件】 提案内容

- ①コミュニティ 玄関先にはルーフトECKYを設け、ご近所の方と玄関先で気軽に会話を楽しめるスペースを設けた。
- ②景観(まちなみ) 外壁は木質(ログ壁)現し、屋根は瓦とし自然豊かな能登半島の真っ青な海と青空、新緑の山間の景観にマッチする色あいとした。
- ③地域特性 雨や雪に配慮し玄関ポーチには屋根をかけ、屋外用具置場としてのスペースを設けた。構造材、内装材には使用材積約20㎡のかが杉を使用している。
- ④住宅の基本性能 耐震等級2  
断熱等級4かつ一次エネルギー消費量等級4を満たしている  
室内の段差を解消し浴室やトイレには手摺を設置した。
- ⑤コスト(費用) 室内には廊下を無くし、コンパクトながら有効スペースを最大限に活用した間取りとした。丸太材は流通する4mの素材を無駄なく活用出来るようメーターモジュールを採用しプラン作成した。

### ○ 施工者の基本情報 (連絡窓口)

代表者所在地 石川県能美市辰口町573-1

代表者 北出 秀樹 担当者 堀内 昭孝

電話番号 0761-51-2200 E-mail info@hokurikuliving.com

## KAJITANI平屋モデル

### ～モデルプランの特徴とメッセージ～

シンプルで動きやすい動線で明るく温かい暮らしやすい家

#### 提案プランの概要

構造・工法 在来木造平屋建て  
 延床面積・階数 47.92㎡ (14.50坪)  
 標準工期 4か月  
 概算工事費 1600万円 (税込)

#### 概算工事費に含まれない費用

屋外電気工事、屋外給排水工事、地盤補強工事、外構工事、エアコン、カーテン、家具工事、登記に要する費用



内観パース



外観パース



主な外部仕上げ

主な内部仕上げ

屋根 和瓦葺き(4寸勾配)  
 外壁 防火サイディングの上弾性リン吹付  
 建具 樹脂サッシ(ペアガラス)

床 無垢フローリング  
 壁 ビニールクロス貼り  
 天井 ビニールクロス貼り

### 【いしかわ型復興住宅 5つ要件】 提案内容

①コミュニティ LDKにデッキを設け近所の方とおしゃべりができる開かれた間取り

②景観 (まちなみ) 黒瓦で平入りの能登らしさのある周りの景観を壊さない外観。

③地域特性 石川の気候に合った県産材を使い永く気持ちよく暮らせる家。

④住宅の基本性能 耐震等級2、断熱等級5、一次エネルギー消費量等級6、バリアフリー

⑤コスト (費用) 被災者の住宅再建を考慮しコンパクトでコスト低減に配慮した住宅

#### ○ 施工者本情報 (連絡窓口)

代表者所在地 石川県小松市軽海町ツ82番地1

代表者 梶谷 寛 担当者 多田 由香

電話番号 0761-47-3311 E-mail: [kazitani1848@kajic.co.jp](mailto:kazitani1848@kajic.co.jp)

## いしかわ和らぐミニ

### ～モデルプランの特徴とメッセージ～

コンパクトで使いやすい間取りです。

※別途、高断熱かつ太陽光発電で光熱費を抑えられるプランや外部にスロープを設置するプランもご提案できます。

### 提案プランの概要

構造・工法 木造在来工法  
 延床面積・階数 47.92㎡(15.00坪)  
 標準工期 約4カ月  
 概算工事費 1,800万(税込)

### 概算工事費に含まれない費用

外構工事、エアコン工事  
 カーテン工事、家具工事  
 地盤改良工事、屋外電気工事  
 屋外設備工事、その他

平面図



内観パース



外観パース



### 主な外部仕上げ

屋根 日本瓦 4.0寸勾配  
 外壁 窯業系サイディング リン吹付仕上 一部下見板張り  
 建具 ペアガラス樹脂サッシ

### 主な内部仕上げ

床 無垢フローリング  
 壁 ビニールクロス貼り  
 天井 ビニールクロス貼り

## 【いしかわ型復興住宅 5つ要件】 提案内容

- ①コミュニティ 濡縁(オプション)により外に開かれた住まいを演出します。
- ②景観(まちなみ) 黒瓦と外壁の一部を下見板として地域との調和をはかります。
- ③地域特性 キッチン裏にアルミ製サンルーム(オプション)を置けば、雨を気にせず洗濯できます。
- ④住宅の基本性能 断熱等級5
- ⑤コスト(費用) 1800万円(税込)～  
廊下をなくし、室内ドアも減らしてコストダウンを図っています。  
※諸条件や打合せ内容によって変動いたします。

### ○ 施工者の基本情報 (連絡窓口)

代表者所在地 石川県かほく市七窪ホ5-1

代表者 澤野 幸樹 担当者 上 仁史

電話番号 076-283-3360 E-mail : sawano@sawano-kk.com

## 今と10年後を見据えた「のとみらい型健康住宅」

### ～モデルプランの特徴とメッセージ～

全戸を引戸、手すりを設置し、AIやIoT技術を活用した見守りサービスを提案します。モデルプランはくつろぐ時間が多いいリビングを中心に、寝室、水まわりへつながる設計プラン。水まわりをまとめることで、家事動線を短縮し、日常の家事をスムーズにおこなえる女性目線プランです。

### 提案プランの概要

構造・工法 木造軸組工法  
 延床面積・階数 48.85 m<sup>2</sup>(14.77坪) / 平屋建て  
 標準工期 約3.5カ月  
 概算工事費 1450万円 (税込)

### 概算工事費に含まれない費用

外構工事・地盤改良費・屋外給排水工事・家具工事など

平面図



内観パース



外観パース



## 【いしかわ型復興住宅 5つ要件】 提案内容

①コミュニティ 玄関から繋がるテラススペースにて地域の方々のコミュニケーションを促す。

②景観 (まちなみ) 伝統的な黒瓦を使用し、外壁も落ち着いたグレーにすることで、昔ながらの街並みに溶け込みようなデザイン。

③地域特性 雪や雨の多い石川の気候に配慮し、サンルームを確保。

④住宅の基本性能 バリアフリーを超えたユニバーサルデザイン住宅  
 耐震等級2、断熱等級5かつ一次エネルギー消費量等級6

⑤コスト (費用) 収納や、廊下のドアをなくし、無駄を省いた代わりにAIやIoT技術を活用した、見守りサービスや遠隔診療技術を提案。

### ○ 施工者の基本情報 (連絡窓口)

代表者所在地 石川県小松市今江町6丁目681番地

代表者 駒澤 茂 担当者 設計部 田中、北

電話番号 0761-21-1289 E-mail (代表) carrot@carrot-home.co.jp

### 主な外部仕上げ

建具 瓦  
 外壁 防火サイディング張り、吹付仕上げ  
 建具 アルミ樹脂複合サッシ、断熱片開き戸

### 主な内部仕上げ

床 フロアー12mm張り  
 壁 クロス張り  
 天井 クロス張り

## 夫婦世帯 横長敷地型

### ～モデルプランの特徴とメッセージ～

能登地方に見られる、道路に面して大きな開口部の縁側を設け祭り等、イベント時に地域のコミュニティーを生む空間としている。LDKには高窓を設け、中を見せたくないときにも通風、採光を確保している

### 提案プランの概要

構造・工法 木造 平屋建て  
 延床面積・階数 49.57㎡ (15坪)  
 標準工期 6ヶ月  
 概算工事費 2000万円 (税込)

### 概算工事費に含まれない費用

地盤調査費、地盤改良費、屋外給排水工事費、浄化槽設置費、エアコン、カーテン、移動可能な家具、諸手続き費用、登記費用

平面図



立面図



外観パース



## 【いしかわ型復興住宅 5つ要件】提案内容

①コミュニティ 近隣とのコミュニティースペースとして、建物正面に縁側を設ける

②景観 (まちなみ) 能登地方の平屋町家をモチーフとした外観 瓦葺き、下見板張りとして、既存の街並みに合わせる

③地域特性 高さを抑え、冬の風の影響を抑える 県産材の利用

④住宅の 基本性能 壁を増やし、耐震等級を上げる 縁側庇の上に開口部を設け、室内に通風をとりこむ

⑤コスト (費用) 建具は伝統的な標準寸法のものを使用 解体する民家などからの既存建具の再利用も可能とする

### ○ 施工者の基本情報 (連絡窓口)

代表者所在地 石川県金沢市示野町西3番地

代表者 細川 顕司 担当者 佐々木 伊織

電話番号 076-267-8008 E-mail [info@hosokawakensetsu.co.jp](mailto:info@hosokawakensetsu.co.jp)

### 主な外部仕上げ

建具 瓦葺き  
 外壁 下見板張り、サイディング  
 建具 木製格子戸、アルミサッシ

### 主な内部仕上げ

床 地産木材無垢フローリング  
 壁 Pb下地クロス貼り  
 天井 木羽目板

## 能登杉トラスの住宅(コンパクトタイプ)

### ～モデルプランの特徴とメッセージ～

土間リビングに馴染みのある若年層や、生業も組み合わせられた兼用住宅(農業、店舗、アトリエ等)を求める方々の選択肢が増えるように意識して設計しました。

また、能登の木を使うために、昔のようなシンプルな木材供給網とし、どこかの森の木を使ったかまでわかる住宅をつくります。

プレカットを省き、大工さんによる手刻み技術を用い、かつ組み易い小屋組みをデザインしています。

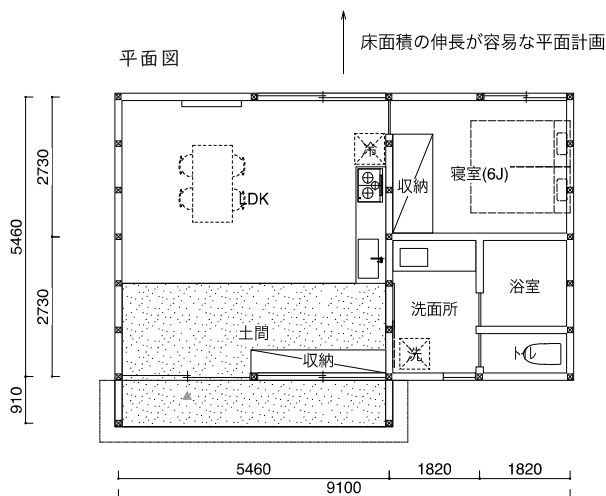
住宅を建てる行為が、大工さんの技術継承や森の好循環への一助になり、個人だけでなく能登全体の復興にも関わられる仕組みを考えました。

### 提案プランの概要

構造・工法 木造  
 延床面積・階数 49.6㎡・平屋  
 標準工期 4～5ヶ月  
 概算工事費 1,760万(税込)

### 概算工事費に含まれない費用

屋外電気工事、屋外給排水工事  
 地盤調査+補強工事、外構工事  
 エアコン、カーテン、家具工事  
 確認申請費用、登記費用



内観パース



外観パース



### 主な外部仕上げ

屋根 瓦葺、ガルバリウム鋼板  
 外壁 リシン吹付、能登杉板貼り  
 建具 アルミ樹脂複合サッシ

### 主な内部仕上げ

床 コンクリート土間、能登杉フローリング、長尺シート  
 壁 クロス貼り  
 天井 シナ合板、クロス貼り

## 【いしかわ型復興住宅 5つ要件】提案内容

### ①コミュニティ

兼用住宅としてもつかえるように、正面がお店の様に開かれたリビングを持ち、用途に合わせて開放感をコントロールできる計画としました。

### ②景観 (まちなみ)

能登の歴史ある住宅は立派な妻面を持ちます。この建物も妻入りとしてコンパクトながら立派な妻面を持つ様に計画しました。  
 また、部分的に瓦屋根と板金屋根を組み合わせ、街並みへの配慮と軽量化で耐震性をあげることを同時に考えています。

### ③地域特性

雨雪の多い石川県の気候に利便性の高い軒下スペースや広い土間スペースを備え、様々な使い方ができます。LDKを土間と一体的なコンクリート床として、より汎用性の高い仕様に変更することもできます。

### ④住宅の 基本性能

耐震等級2、断熱等級4の仕様を標準としていますが、各等級をグレードアップすることも検討可能です。また、土間の間口が広く、将来の福祉用具等が設置しやすいように配慮しています。

### ⑤コスト (費用)

廊下をなくすことで面積を抑える、住宅の開口部等は規格品サイズを採用する、使用する木材規格を大きく2つに絞る材料を無駄なく使うことで、コスト低減を意識しています。

### ○ 施工者の基本情報 (連絡窓口)

代表者所在地 石川県金沢市法光寺町207-4

代表者 新協建設工業(株)石川支店 支店長 武田 正彦 担当 稲森 公代

電話番号 076-257-2535 E-mail : kayamori@shinkyoken.com

## のびやかな縁側のある住まい

### ～モデルプランの特徴とメッセージ～

のびやかな縁側とひさしを正面にもつ住まいです。仮設住宅にはないゆとりを得られるよう、小さいながらもひろがりを感じられる住宅としました。間仕切りがなく見通すことができ、縁側を通して生活が外にひろがります。また、自由な間取りに変更可能で、親世帯が住まなくなった後、子世帯が地域に戻った際の拠点となったり、賃貸住宅・店舗・集会所等として再利用することもできます。様々な使い勝手に対応でき、末長くお使い頂けます。

### 提案プランの概要

構造工法	木造・在来工法工法
延床面積・階数	49.68㎡(15坪)・平家
標準工期	4ヶ月
概算工事費	1500万円(税込)

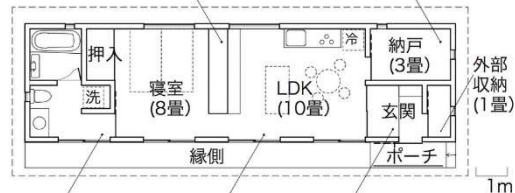
### 概算工事費に含まれない費用

地盤調査費、地盤改良費、外構工事費、浄化槽設置費、カーテン、移動可能な家具、諸手続き費用、登記費用は含まない(標準的な屋外給排水工事費、造り付け家具、エアコン、縁側は工事費に含む)これらに係る諸経費

### 平面図

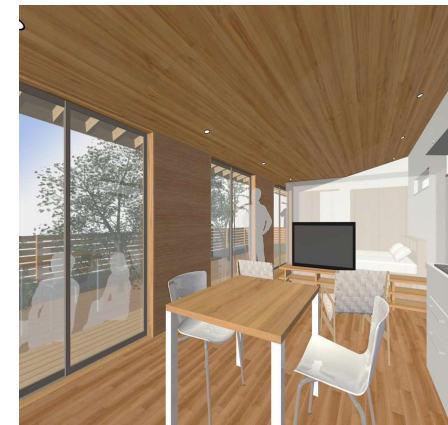
大きな部屋を家具で間仕切り、寝室・リビングとしています。天井がつながり、ひろがります。

たっぷりとした納戸と外部収納を設けて十分な収納に配慮しています。



直接縁側に出られ、昔ながらの縁側に視線が奥に伸びて、軒下を物干しつながら生活が外場として使うことにひろがります。ことができます。

### 内観パース



### 小さいながらもひろがりのある住まい

### 外観パース



### 主な外部仕上げ

建具	カラーガルバリウム鋼板	床	木製フローリング
外壁	天然木貼り(正面) 窯業系サイディング(側背面)	壁	天然木貼り(正面側)ビニルクロス貼り(その他)
建具	アルミサッシュ(外部)・木製建具(内部)	天井	天然木貼り

### 主な内部仕上げ

## 【いしかわ型復興住宅 5つ要件】提案内容

①コミュニティ のびやかな縁側とひさしが住まいを外に開いています。地域の皆さんを気軽に迎え入れることができ、縁側は、ほがらかな語らいの場となります。

②景観(まちなみ) シンプルな片流れ屋根と深い軒が、伝統的な街並みに調和します。正面外壁は天然木板貼りとし、全体の色彩も景観に配慮したものとします。

③地域特性 除雪用具にも配慮した十分な外部収納を、玄関脇に設けています。正面立面の内外壁、および室内の天井を天然木の県産材で仕上げます

④住宅の基本性能 耐震等級2、断熱等性能等級4かつ一次エネルギー消費量等級4とし、耐震等級3、断熱等性能等級5かつ一次エネルギー消費量等級6を目指します。段差を15cm以下とし、玄関からは全てフラットとしてバリアフリーに配慮しています。

⑤コスト(費用) 単純な平面・架構とし、通路はなく、サッシュは規格品を使用。天井裏をなくし、建物高さを抑えます。コストに配慮しながら、屋根に沿うゆとりある天井高を確保、深い軒につつまれた縁側を設け、ひろがりのある豊かな生活を実現します。

### ○ 施工者の基本情報(連絡窓口)

代表者所在地 石川県白山市安吉町13番地1

代表者 徳田 智保 担当者 黒川 隆彦

電話番号 076-275-2664 E-mail tkeg.kurokawa@gmail.com

## 陽だまりテラスのある住まい

### ～モデルプランの特徴とメッセージ～

深い軒が存在感があり、地域のコミュニティとしてテラスを活用

### 提案プランの概要

構造工法 木造在来工法工法  
 延床面積・階数 49.68㎡ 1階建て  
 標準工期 5～6か月  
 概算工事費 1550万円（税込）

### 概算工事費に含まれない費用

屋外給排水 地盤改良 外構  
 カーテン エアコン 家具

平面図



立面図



外観パース



## 【いしかわ型復興住宅 5つ要件】提案内容

- ①コミュニティ LDK前に屋外テラスをもうけた。
- ②景観 (まちなみ) 瓦葺き勾配屋根、落ち着いた外観
- ③地域特性 勾配屋根
- ④住宅の基本性能 耐震等級2 断熱等級6
- ⑤コスト (費用) コンパクトな設計で見た目を大きく見せる

### ○ 施工者の基本情報（連絡窓口）

代表者所在地 金沢市三口新町3-3-18

代表者 永原 慎之輔 担当者 竹本 聡

電話番号 076-222-1122 E-mail [take@voisumai.jp](mailto:take@voisumai.jp)

### 主な外部仕上げ

建具 日本瓦  
 外壁 サイディング+下見板  
 建具 ダイケン製

### 主な内部仕上げ

床 無垢フローアー  
 壁 ビニールクロス  
 天井 ビニールクロス



# いしかわ型復興住宅 単身・夫婦向けプラン(株式会社ココ地建)

## 畳リビングと縁側デッキのある平屋住宅

### ～モデルプランの特徴とメッセージ～

夫婦（単身）世帯の為に3坪外平屋住宅。  
 リビングには畳を配置し、落ち着いた空間を演出。  
 縁側・畳スペース・キッチンが日常のくつろぎスペースとなるだけでなく、ご近所さんや家族との  
 ふれあいの場となる落ち着いた空間を演出。  
 カウンタースペースでは夫婦それぞれの時間を過ごして  
 いただけるよう配慮しました。

### 提案プランの概要

構造・工法 木造・在来工法  
 延床面積・階数 50.46㎡・平屋  
 標準工期 6か月  
 概算工事費 1,870万円（税込）

### 概算工事費に含まれない費用

外構工事等

平面図



内観パース



外観パース



### 主な外部仕上げ

屋根 板金 縦葺き  
 外壁 サイディング貼り  
 建具 既製品建具

### 主な内部仕上げ

床 突板フロア貼り  
 壁 ビニールクロス貼り  
 天井 ビニールクロス貼り

## 【いしかわ型復興住宅 5つ要件】 提案内容

- ①コミュニティ リビングからの縁側デッキを計画し、地域の方とのコミュニティに配慮。
- ②景観（まちなみ） 下見板風の外壁や、黒瓦をイメージした板金屋根を採用し景観に配慮。
- ③地域特性 雨や雪の多い地域に適した屋根の出のある住宅。雪かきの道具をしまえる外部収納を計画。構造材に県産材を活用。
- ④住宅の基本性能 耐震等級3  
断熱等性能等級5  
一次エネルギー消費量等級6
- ⑤コスト（費用） コスト削減に配慮し、廊下を極力無くするとともに、間仕切の建具も無くすことで、コスト削減を図った。

### ○ 施工者の基本情報（連絡窓口）

代表者所在地 石川県白山市茶屋2丁目114-1

代表者 岡島正幸 担当者 三村 司

電話番号 076-276-8200 E-mail mimura@cocochiken.com

# いしかわ型復興住宅 単身・夫婦向けプラン (しんきょうSTYLE)

## 終(つい)の住処 平屋プラン

### ～モデルプランの特徴とメッセージ～

終の住処と名付けました。コンパクトな家とは言え居場所を出来るだけ作って、住まいや生活を楽しんでいただけるよう工夫しました。大きな玄関引き戸からLDKに光を入れ、近所の方とは開放的に、道路からは納戸を配して中が見えない位置にして閉鎖的にしてプライバシーを守ります。廊下を少し広くして、将来的な身体の変化にも対応できるようにしています。末永く使っていただけるそれを願ってモデルプランの名前を付けました。能登産の材料、能登の人たちの力を借りて建設し、産業復興の一助になりたいと願う建物です。

### 提案プランの概要

構造・工法 在来木造  
 延床面積・階数 51.15㎡(15.47坪)・平屋  
 標準工期 5か月  
 概算工事費 1,980万(税込)

### 概算工事費に含まれない費用

屋外電気工事 屋外給排水工事  
 外構工事 家具工事 空調工事  
 地盤調査 地盤改良工事  
 カーテン工事 確認申請費用  
 登記費用 家電製品

## 【いしかわ型復興住宅 5つ要件】 提案内容

### ①コミュニティ

大きな玄関引き戸で中の様子が確認できる開かれた住まいであるとともに、中庭を利用し、地域のコミュニティも大切に出来る間取りとしています。

### ②景観 (まちなみ)

勾配屋根とし、地域の古い建物と違和感のない作りとしています。コア部分の板貼りもその一つです。

### ③地域特性

雨の多い地域ですから、軒が建物を守り庇は梅雨時期でも窓が明けられるよう配慮しています。雪対策は雪止めで落雪対策、荷重に対しては在来木造の地域性を活かして材料のサイズを決めます。風に対しても同様です。

### ④住宅の 基本性能

構造基準等級2  
 省エネ基準等級4

### ⑤コスト (費用)

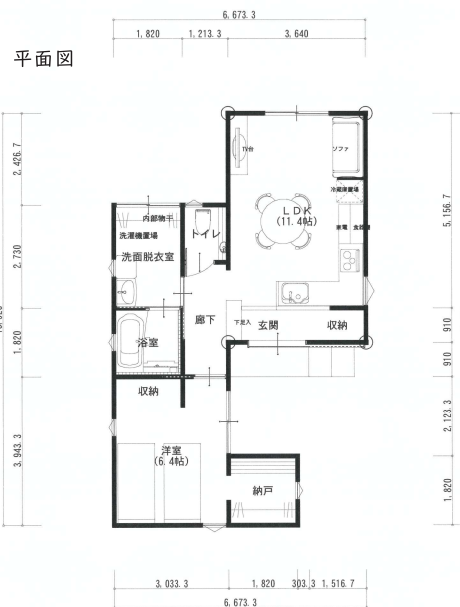
能登産を使うという事で商流を見直し、コストを検討します。

### ○ 施工者の基本情報 (連絡窓口)

代表者所在地 石川県金沢市法光寺町207-4

代表者 新協建設工業(株)石川支店 支店長 武田 正彦 担当者 栢森 公代

電話番号 076-257-2535 E-mail : kayamori@shinkyō-ken.com



内観パース



外観パース



### 主な外部仕上げ

屋根 ガルバリウム鋼板立平葺き  
 外壁 防火サイディング 弾性リシン吹付  
 建具 木製

### 主な内部仕上げ

床 杉フローリング  
 壁 和紙クロス  
 天井 和紙クロス

## まちと連続する小さな住まい(平屋)

### ～モデルプランの特徴とメッセージ～

住人がその時の天候や気分、または行事に合わせて空間を使える、小さくても選択性のある暮らしを提案します。道から寝室に至るまで連続的な空間で、外部への開放度が段階的になっています。住人がその場その時に合わせて使う場所を選択できます。

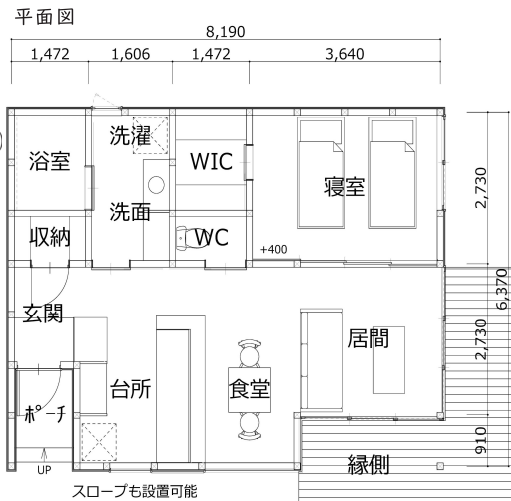
(地域とより繋がりたい時は縁側や居間、少一人になりたいときは寝室など)別の空間に居ても空気が伝わるよう、また同じ空間に居ても1人にもなれるよう、床や天井の高さ、開口部を調整しています。それは外部との距離感や家族どうしの距離感を調整し、心地よい生活を送ることに繋がると考えています。

### 提案プランの概要

構造・工法 木造(在来軸組工法+タテログ構造)  
 延床面積・階数 52.17㎡(15.78坪)・平屋建て  
 標準工期 2ヵ月  
 概算工事費 1,837万(税込)

### 概算工事費に含まれない費用

- ・地盤調査費・地盤補強工事
- ・外構工事・屋外電気工事
- ・屋外給排水工事・浄化槽設置費
- ・エアコン・カーテン、家具工事
- ・登記に要する費用・諸手続き費用



内観パース



外観パース



主な外部仕上げ

主な内部仕上げ

屋根	折板屋根(ガルバリウム鋼板)	床	フローリング+クッションフロア
外壁	スギ板縦張り 押縁押さえ	壁	スギ現し仕上げ、一部クロス仕上げ
建具	複層樹脂サッシ	天井	クロス仕上げ

## 【いしかわ型復興住宅 5つ要件】 提案内容

### ①コミュニティ

居間のコーナー窓・縁側はまちと繋がり、自発的な(受動的にも)コミュニケーションを誘導します。また、一族が集まる際には一室の大きな空間として使えるよう、寝室の引戸はフルオープンできるようにしています。

### ②景観 (まちなみ)

外壁は杉の羽目板、屋根は経済性を考慮し折板屋根を採用しました。既存のまちなみに色彩を合わせることで、折板屋根という異素材がよいアクセントとなるよう考慮しています。

### ③地域特性

雨や雪が多い能登の気候特性に合わせ、道に面して屋根付きの縁側を設けています。縁側が地域との接点となり、周辺住民との関係性を構築する1つの契機になればいいと考えています。

### ④住宅の 基本性能

(耐震)軸組構造+タテログパネルの耐震壁によって耐震性能を確保します。(省エネ・環境負荷)外壁はタテログパネル、屋根はグラスウールによって、断熱性能を確保します。また大きく出た屋根は夏季の強い日射を遮蔽します。

### ⑤コスト (費用)

ローコストでも水準以上の居住性を実現するために以下を計画。  
 ①容積を最小限に抑える。②シンプルな軸組構造+タテログパネルで工期を短縮。③内壁はタテログパネルで内装材を省略。  
 ④折板屋根を採用し、垂木・野地板を省略。

### ○ 施工者の基本情報 (連絡窓口)

代表者所在地 石川県輪島市河井町3-216-1 / 福島県南会津郡南会津町針生字小坂40-1

代表者 芳賀沼 伸 担当者 芳賀沼 克紀

電話番号 0241-64-2221 E-mail info@haganuma.co.jp

# いしかわ型復興住宅 単身・夫婦向けプラン（株式会社アントール）

## 16坪 平屋建てプラン

### ～モデルプランの特徴とメッセージ～

光熱費を極力削減できるよう、ワンルームのようなプランです

コンパクトでありながら収納は充実させ、居住スペースも十分くつろげる空間としました

### 提案プランの概要

構造・工法 木造軸組み工法

延床面積・階数 53.00㎡・平屋

標準工期 5か月

概算工事費 1,480万(税込)

### 概算工事費に含まれない費用

外構工事 屋外給排水工事  
屋外電気工事 地盤改良費  
エアコン カーテン家具 登記費用



## 【いしかわ型復興住宅 5つ要件】提案内容

- ①コミュニティ リビングに掃き出し窓を設け、屋外との一体化を図った
- ②景観 (まちなみ) 落ち着いた色彩でまちなみの景観を損なわないようにした
- ③地域特性 雪の多い気候に配慮し玄関前は壁を設けて風除室となるようにした
- ④住宅の 基本性能 耐震等級3、ZEH基準とした
- ⑤コスト (費用) コンパクトで廊下のないシンプルな構造とした

外観パース



### 主な外部仕上げ

屋根 ガルバリウム鋼板

外壁 防火サイディング張り

建具 メーカー既製品

### 主な内部仕上げ

床 カラーフロア張り

壁 ビニールクロス貼

天井 ビニールクロス貼

### ○ 施工者の基本情報（連絡窓口）

代表者所在地 石川県七尾市上府中町ス8番地1 (R7.1.1より七尾市小島町九部3番地)

代表者 川上 孝一 担当者 松田 静香

電話番号 080-1479-5916 E-mail : s.matsuda@antol.co.jp

# いしかわ型復興住宅 単身・夫婦向けプラン (タマダ株式会社)

## Connectia (コネクティア)

### ～モデルプランの特徴とメッセージ～

広々とした開放的なLDKに加え、寝室1部屋、洋室が1部屋、各部屋に収納もあり、夫婦二人で住んでもゆったりと暮らせる十分なスペースを確保。移動（クレーンでの吊り上げ設置作業が容易）ができるモバイル建築だからこそ、住まいの土地での作業日数は短く、設置後すぐに生活することが可能。移動ができるということは解体する必要もなく別の地でのリユースもできるため、不要になった際に売りやすく一時的な利用としても使いやすい。省令準耐火構造のため火災保険費用の割引が大きい。

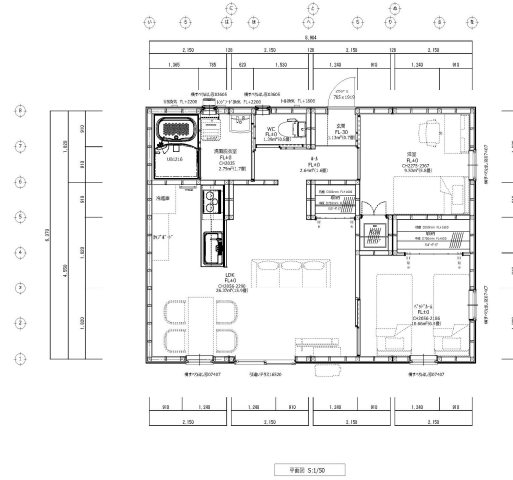
### 提案プランの概要

構造・工法	木造軸組工法
延床面積・階数	57.23㎡・1階
標準工期	1.5ヶ月(着工開始より)
概算工事費	1628万円(税込)

### 概算工事費に含まれない費用

地盤調査費、地盤改良費、外構工事、屋外給排水電気工事費、浄化槽設置費、エアコン、カーテン、移動可能な家具、下駄箱、諸手続き費用、登記費用、移設・設置費

平面図



内観パース



外観パース



主な外部仕上げ

主な内部仕上げ

建具	ガルバリウム鋼板 クリップパネル	床	県産材
外壁	ガルバリウム鋼板 成型鋼板)	壁	化粧石膏ボード
建具	YKK APW330	天井	化粧石膏ボード

## 【いしかわ型復興住宅 5つ要件】提案内容

- ①コミュニティ** 縁側の設置。
- ②景観 (まちなみ)** 外壁内装の選択が可能。地域に合わせた色彩提供。
- ③地域特性** 県産材を中心の木造建築とする。積雪荷重1m対応。
- ④住宅の 基本性能** 耐地震等級2の安心安全な住宅。バリアフリー対応型の住宅を備える。Ua値0.42W/㎡・Kで断熱等性能等級6を確保。
- ⑤コスト (費用)** 将来を見据えてその場所での目的が終了した際、再利用/移設可能な住宅とする。(モバイル建築協会特性) フラット35対応。シンプルな設計でローコスト住宅(4ユニットですが、ユニットの増減は可能です(要相談))。短工期による諸費用(仮住まい費等)軽減。

### ○ 施工者の基本情報 (連絡窓口)

代表者所在地 石川県金沢市無量寺町ハ61-1  
代表者 玉田 善久 担当者 上野 昭  
電話番号 076-204-6132 E-mail akira.ueno@tokaiyk.jp

# いしかわ型復興住宅 単身・夫婦向けプラン (ひまわりほーむHH)

## 防災・高基礎平屋18坪

### ～モデルプランの特徴とメッセージ～

夫婦(単身)世帯:夫婦2人がこれまでの我が家と同じような生活を送って欲しいという願いを込めてプランを作成。平屋は階段がなく移動もスムーズなため足腰の負担も少ないため、安心して過ごせます。またLDKと3枚引込の建具で仕切られた和室を合わせると約20帖という大空間になるため、狭苦しいというストレスはありません。息子や娘が帰省した際には和室を客間としても使用できます。リビングと和室からは自然光を十分に取り入れ、近所の方々と田畑などについて話し合う縁側も設けています。耐震等級3、断熱等級6以上で震度7にも耐え、光熱費もお得な建物でこれからも、ふるさとの『能登』で元気に過ごしてください。

### 提案プランの概要

構造・工法 木造軸組工法  
 延床面積・階数 平屋建・59.61㎡  
 標準工期 4か月～5か月  
 概算工事費 1771万円(税込)

### 概算工事費に含まれない費用

外構工事、地盤調査、地盤改良、電気引込ポール、家具工事、屋外給排水工事、カーテン工事、エアコン工事、申請費用、登記費用、諸手続き費用

平面図



内観パース



## 【いしかわ型復興住宅 5つ要件】提案内容

外観パース



### ①コミュニティ

生まれ育った地はどんなに不便でも離れることはできません。特に『能登』は人と人とのつながりを大切に生きています。助け合い、励まし合うコミュニティを第1に考えた平屋計画は縁側を設け近所の方々とのお話を愉しむ時間を作っています。この近所とのコミュニティこそが能登の田畑を復活させ、人を元気にさせ、能登の復興につながります。

### ②景観 (まちなみ)

平屋のまちなみは、低層であることから近隣の住民同士が顔を合わせやすく、自然と交流が生まれやすい環境です。窓や庭からお互いの気配が感じられ、挨拶や会話が自然に生まれることで、強いコミュニティの形成を促します。特に高齢者や小さな子供がいる家庭にとっては、安心して暮らせる温かみのあるまちづくりに貢献します。

### ③地域特性

北陸は雨や雪が多く湿度が高い地域です。そのため、洗濯物が干せるスペースを兼ねた脱衣室になっています。また、当社は全棟無垢材、国産ひのき無垢4寸角を使用しています。サッシはトリプルガラスで断熱性も高いため、寒い冬場も家じゅうあたたかな空間となります。

### ④住宅の基本性能

住宅性能表示 構造等級3/3・劣化等級3/3・維持管理等級3/3・省エネルギー断熱等級6/7一次エネルギー等級7/7・高基礎仕様。

### ⑤コスト (費用)

シンプルな形にすることで建物全体の構造費用が抑えることができます。また、工期短縮を目指すためにメーカーと交渉し能登復興プラン仕様を作成。ただし、耐震等級3と断熱等級6以上は必須とした建物となっています。

### ○ 施工者本情報 (連絡窓口)

代表者所在地 石川県金沢市新保本4丁目66-6

代表者 加葉田 和夫 担当者 池腰 正隆

電話番号 076-269-8100 E-mail: contact@e-himawari.co.jp

### 主な外部仕上げ

屋根 瓦(板金)  
 外壁 窯業系サイディング  
 建具 外部:樹脂サッシトリプルガラス 内部:既製品建具

### 主な内部仕上げ

床 建材フロア  
 壁 クロス仕上げ  
 天井 クロス仕上げ

# いしかわ型復興住宅 単身・夫婦向けプラン (ひまわりほーむJBN-JBN)

## JBN・平屋建物PLAN 20T断熱6・準耐火・耐震2以上

### ～モデルプランの特徴とメッセージ～

夫婦2人が今までの我が家と同じような生活を送って欲しいという願いを込めてプランを作成。またLDKと和室を合わせると約20帖という大空間になるため、狭苦しいというストレスはありません。息子や娘が帰省した際には和室を客間としても使用できます。室内は段差のないバリアフリー仕様で、手すりの設置なども考慮し、安全性に配慮しています。日々の生活での安心感を大切に設計です。玄関先には談話スペースを設けることで近所とのコミュニティも大切にしています。

### 提案プランの概要

構造・工法 木造軸組工法  
 延床面積・階数 平屋建て・61.27㎡  
 標準工期 4か月～5か月  
 概算工事費 1723万円(税込)

### 概算工事費に含まれない費用

外構工事、地盤調査、地盤改良、電気引込ポール、家具工事、屋外給排水工事、カーテン工事、エアコン工事、申請費用、登記費用、諸手続き費用

平面図



内観パース



## 【いしかわ型復興住宅 5つ要件】提案内容

外観パース



主な外部仕上げ

主な内部仕上げ

屋根 瓦または板金  
 外壁 窯業系サイディング  
 建具 外部：樹脂サッシ 内部：建材建具

床 建材フロア  
 壁 クロス仕上げ  
 天井 クロス仕上げ

### ①コミュニティ

生まれ育った地はどんなに不便でも離れることはできません。特に『能登』は人と人とのつながりを大切に生きています。助け合い、励まし合うコミュニティを第1に考えた平屋計画は濡れ縁を設け近所の方々との会話を愉しむ時間を作っています。この近所とのコミュニティこそが能登の田畑を復活させ、人を元気にさせ、能登の復興につながります。

### ②景観 (まちなみ)

平屋のまちなみは、低層であることから近隣の住民同士が顔を合わせやすく、自然と交流が生まれやすい環境です。窓や庭からお互いの気配が感じられ、挨拶や会話が自然に生まれることで、強いコミュニティの形成を促します。特に高齢者や小さな子供がいる家庭にとっては、安心して暮らせる温かみのあるまちづくりに貢献します。

### ③地域特性

北陸は雨や雪が多く湿度が高い地域です。そのため、洗濯物が干せるスペースを兼ねた脱衣室になっています。

### ④住宅の 基本性能

住宅性能表示 構造等級2or3/3・劣化等級3/3・維持管理等級3/3・省エネルギー断熱等級6/7一次エネルギー等級7/7  
 断熱材は高性能グラスウール壁100mm 天井250mm

### ⑤コスト (費用)

開口部の規格化を行い、コンパクトな建物にしました。

### ○ 施工者本情報 (連絡窓口)

代表者所在地 石川県金沢市新保本4丁目66-6

代表者 加葉田 和夫 担当者 池腰 正隆

電話番号 076-269-8100 E-mail : contact@e-himawari.co.jp