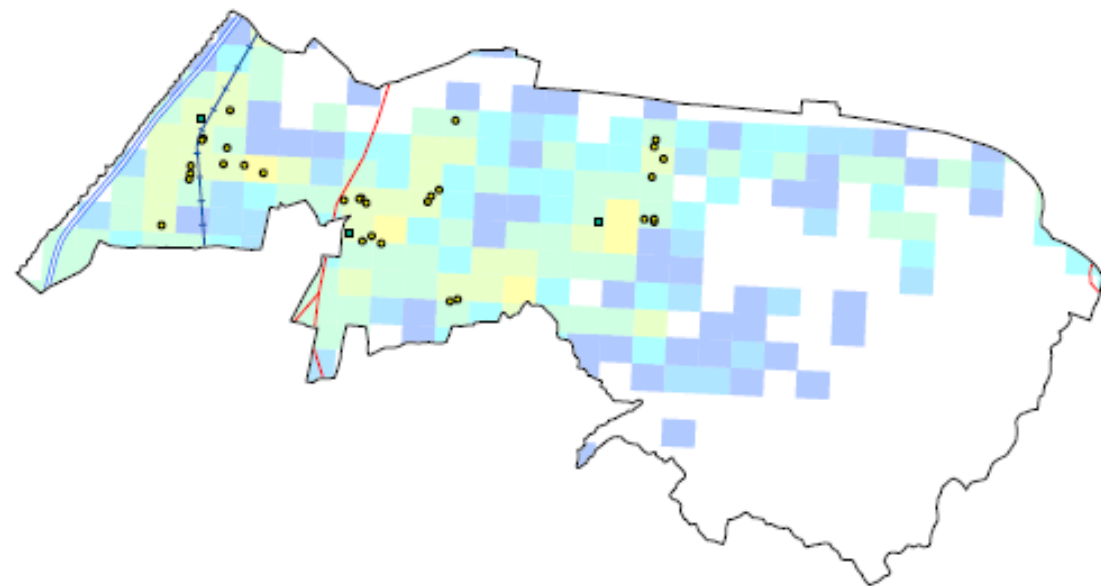


# 能美市：能美市医師会管内

南加賀医療圏の外来医師偏在指標：94.2



17211  
石川県  
能美市

- ◎ 都道府県庁所在地
- 医療施設(病院)
- 新幹線
- 医療施設(一般診療所)
- +— JR
- 高速道路
- 国道



※国土院の基盤地図情報を使用

## ○主たる診療科別の診療所医師数

内科	外科	整形外科	脳神経外科	小児科	産婦人科	皮膚科	泌尿器科	眼科	耳鼻咽喉科	精神科	その他
12	1	4	0	3	0	1	1	1	1	1	0

(出典) 外来医師偏在指標に係るデータ集 (厚生労働省)

## ○診療科別の診療所数

郡市医師会		内科	外科	整形外科	脳神経外科	小児科	産婦人科	皮膚科	泌尿器科	眼科	耳鼻咽喉科	精神科
	市町											
能美市	能美市	17	4	4	0	7	0	1	1	1	1	1
	川北町	1	0	0	0	0	1	0	0	0	0	1

※複数診療科を標榜している場合、それぞれの診療科にカウントしている

(出典) 「地域医療情報システム」 (日本医師会)

## <診療所医師数及び診療所数に関する郡市医師会からのメッセージ>

<能美市医師会管内(能美市、川北町)共通>

能美市医師会の開業医では数年以内に継承を予定されている複数の医療機関がある。また標榜科(複数診療科)と実際に機能している診療科に違いがあるところもあるため詳細な情報については直接、能美市医師会に問い合わせさせていただきたい。

○訪問診療を実施している医療機関数

市町	診療所数						市町	病院数								
	うち調査回答機関数							うち調査回答機関数								
	うち訪問診療実施機関数							うち訪問診療実施機関数								
	担当患者数別							担当患者数別								
	1～9名	10～19名	20名以上		1～9名	10～19名	20名以上		1～9名	10～19名	20名以上		1～9名	10～19名	20名以上	
能美市	33	21	11	7	1	3	能美市	3	3	1	0	0	1			

(出典) H28石川県健康福祉部地域医療推進室調べ

<訪問診療に関する郡市医師会からのメッセージ>

<能美市医師会管内（能美市、川北町）共通>  
 能美市の地域包括支援センターと医師会の医療コーディネータが域外から神経難病や終末期医療などの在宅医療を必要とする患者について訪問診療を行う医療機関に紹介している。（昨年の実績15件）  
 自宅等への訪問診療の数自体は介護施設入所などの影響もあってあまり増加していない。市内の3病院は訪問診療の後方支援を行っている。

○その他の医療機能に関する郡市医師会メッセージ

<能美市医師会管内（能美市、川北町）共通>  
 能美市医師会は能美市と川北町の医師会員から構成されている。  
 能美市医師会は能美市と協働で医療、介護および福祉の多職種によるMCNという活動や医療コーディネータを通じて地域包括ケアシステムの実践を行ってきた医師会である。  
 また能美市は最近、子育て世代が多く移住しており、全国の住みよさランキングで令和元年は8位であった。

○在宅当番医・休日夜間急患センターの実施体制

区分	参加数	(参考) 郡市医師会
○能美市医師会・在宅当番医		能美市医師会（26） (注) 医師会の行事日など
①内科	診療所20 病院2 <sup>(注)</sup>	・能美市24 ・川北町2 内科で小児患者も診療
○南加賀急病センター		※南加賀急病センターは南加賀3市1町により合同で運営
①内科	登録医121人（うち大学派遣75人）	
②小児科	登録医53人（うち大学派遣33人）	

(出典) 診療所数：「地域医療情報システム」（日本医師会）

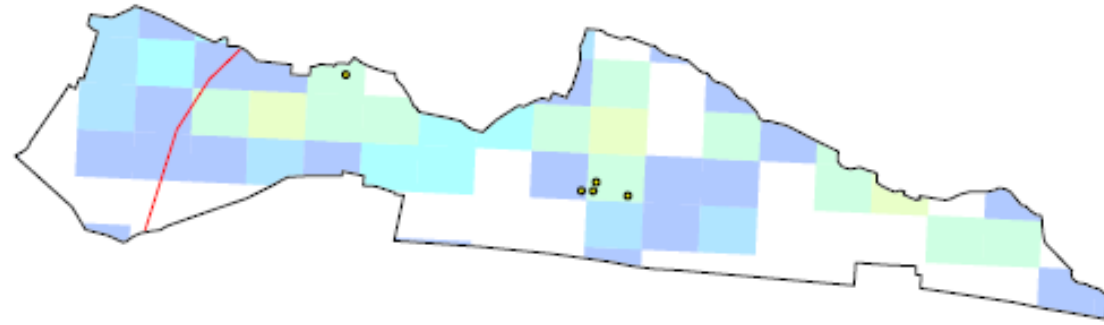
在宅当番参加数：「救急医療提供体制現況調べ」（地域医療推進室）

<在宅当番医・休日夜間急患センターに関する郡市医師会からのメッセージ>

<能美市医師会管内（能美市、川北町）共通>  
 能美市、川北町の休日当番医は市内の病院と協力して能美市医師会で行っている。各医療機関、年に3回程度担当している。

# 川北町：能美市医師会管内

南加賀医療圏の外来医師偏在指標：94.2

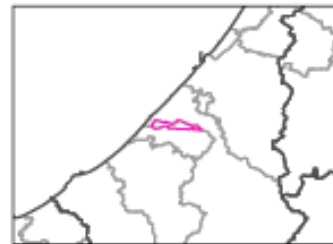


17324  
石川県  
川北町

- ◎ 都道府県庁所在地
- 医療施設(病院)
- 新幹線
- 医療施設(一般診療所)
- +— JR
- 高速道路
- 国道

平成27年国勢調査  
人口メッシュ(人)

0 50 100 200 500 1000 2000 3000 5000 12000



※国土情報院の基礎地図情報を使用

## ○主たる診療科別の診療所医師数

内科	外科	整形外科	脳神経外科	小児科	産婦人科	皮膚科	泌尿器科	眼科	耳鼻咽喉科	精神科	その他
0	0	0	0	0	0	0	0	0	0	0	1

(出典) 外来医師偏在指標に係るデータ集 (厚生労働省)

## ○診療科別の診療所数

郡市医師会		内科	外科	整形外科	脳神経外科	小児科	産婦人科	皮膚科	泌尿器科	眼科	耳鼻咽喉科	精神科
	市町											
能美市	能美市	17	4	4	0	7	0	1	1	1	1	1
	川北町	1	0	0	0	0	1	0	0	0	0	1

※複数診療科を標榜している場合、それぞれの診療科にカウントしている

(出典) 「地域医療情報システム」 (日本医師会)

## ＜診療所医師数及び診療所数に関する郡市医師会からのメッセージ＞

＜能美市医師会管内（能美市、川北町）共通＞

能美市医師会の開業医では数年以内に継承を予定されている複数の医療機関がある。また標榜科（複数診療科）と実際に機能している診療科に違いがあるところもあるため詳細な情報については直接、能美市医師会に問い合わせいただきたい。

## ○訪問診療を実施している医療機関数

市町	診療所数						市町	病院数								
	うち調査回答機関数							うち調査回答機関数								
	うち訪問診療実施機関数							うち訪問診療実施機関数								
	担当患者数別							担当患者数別								
	1～9名	10～19名	20名以上		1～9名	10～19名	20名以上		1～9名	10～19名	20名以上		1～9名	10～19名	20名以上	
川北町	3	3	1	0	1	0	川北町	-	-	-	-	-	-	-	-	-

(出典) H28石川県健康福祉部地域医療推進室調べ

## <訪問診療に関する郡市医師会からのメッセージ>

<p>&lt;能美市医師会管内（能美市、川北町）共通&gt; 能美市の地域包括支援センターと医師会の医療コーディネータが域外から神経難病や終末期医療などの在宅医療を必要とする患者について訪問診療を行う医療機関に紹介している。（昨年の実績15件）自宅等への訪問診療の数自体は介護施設入所などの影響もあってあまり増加していない。市内の3病院は訪問診療の後方支援を行っている。</p>
---

## ○その他の医療機能に関する郡市医師会メッセージ

<p>&lt;能美市医師会管内（能美市、川北町）共通&gt; 能美市医師会は能美市と川北町の医師会員から構成されている。能美市医師会は能美市と協働で医療、介護および福祉の多職種によるMCNという活動や医療コーディネータを通じて地域包括ケアシステムの実践を行ってきた医師会である。また能美市は最近、子育て世代が多く移住しており、全国の住みよさランキングで令和元年は8位であった。</p>
--

## ○在宅当番医・休日夜間急患センターの実施体制

区分	参加数	(参考) 郡市医師会
○能美市医師会・在宅当番医		能美市医師会（26） (注) 医師会の行事日など
①内科	診療所20 病院2 <sup>(注)</sup>	・能美市24 ・川北町2 内科で小児患者も診療
○南加賀急病センター		※南加賀急病センターは南加賀3市1町により合同で運営
①内科	登録医121人（うち大学派遣75人）	
②小児科	登録医53人（うち大学派遣33人）	

(出典) 診療所数：「地域医療情報システム」（日本医師会）

在宅当番参加数：「救急医療提供体制現況調べ」（地域医療推進室）

## <在宅当番医・休日夜間急患センターに関する郡市医師会からのメッセージ>

<p>&lt;能美市医師会管内（能美市、川北町）共通&gt; 能美市、川北町の休日当番医は市内の病院と協力して能美市医師会で行っている。各医療機関、年に3回程度担当している。</p>
---