

アドバイスレポート  
(別添3)

日時：令和元年 10 月 7 日 (月)

病棟名：1 階

## 1. スタッフステーション全般

### 良い点



ゴミ箱が足踏みで統一されていました。開け閉めの際に、手が汚染されないのがよいです。

分別の表示をもう少し大きくされるとより分かりやすいように思われました。

### 良い点



スポンジの直置きをやめて、シンク内で乾燥しやすいように改善が見られました。スポンジが濡れた状態では、細菌が繁殖しやすい環境になります。スポンジを定期的（1 回/月程度）に交換することをお勧めします。交換日が分かるように、日付を記載されるとよいでしょう。

### 良い点

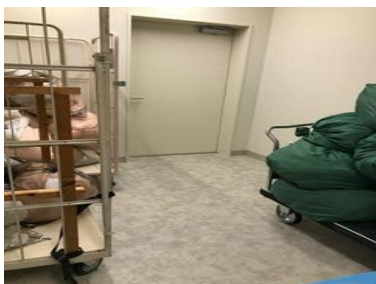


清潔リネンの部屋が確保され、管理されていました。

清潔リネン庫棚の最下段には、収納できないように高さ調整されていました。洗濯済のリネンに埃がかからない工夫がされていました。



### 良い点



不潔リネンの部屋も清潔リネンと分けて管理されていました。

清潔リネン部屋も不潔リネン部屋も病棟からの出入り口の反対側に業者が出入りできるように出入り口を設けており、きちんと管理されていました。

良い点



薬品用冷蔵庫の温度管理がされていました。  
扉を開封せずに温度確認できるようになっていました。

良い点



汚物室に個人防護具が揃えられていました。汚染しにくいようにラックを使用されており、着用すべき場所で誰でも使える環境になっていました。

検討が必要な点



手洗いの後、アルコール製剤で手指衛生を行う方法がポスターで推奨されており、手洗い石鹸の横にアルコール製剤が設置されていました。  
ポスターの作製元は、日本食品衛生協会でしたので、食品取扱い者の手洗い方法です。マニュアルに記載された手指衛生でよいと考えます。ご施設で検討をお願いいたします。  
日本環境感染学会教育ツール Ver.3 手指衛生などをご参照ください。

改善が必要な点



- ① 問題となる点（写真の解説）  
汚物処理室の中に、環境整備用のバケツ、クロス、希釈用容器がありました。クロスは洗濯しているとのことでしたが、洗浄が不十分になる可能性も考えられます。
- ② 改善するためのアドバイス  
繰り返し使用するクロスではなく紙ワイプなど使い捨てのクロスの使用をお勧めします、希釈用の容器を使用せず、バケツに容量が分かるラインを入れ、必要な消毒液を入れる方法にすると、一つの工程が省略されるのではないのでしょうか？

改善が必要な点



- ① 問題となる点（写真の解説）  
希釈用の容器と似た容器が同じ流し台の下エリアにあり、緑色の液体が入っていました。設置している石鹸は容器ごとに廃棄しているとのことでしたが、この液体は何でしょうか？
- ② 改善するためのアドバイス  
緑色の液体が何かご確認いただき、必要かどうかご検討ください。

改善が必要な点



- ① 問題となる点（写真の解説）  
汚物槽の中に黒い汚染染みがありました。
- ② 改善するためのアドバイス  
定期的に清掃をお願いします。

改善が必要な点



- ① 問題となる点（写真の解説）  
病棟の調剤室の流し台ですが、黒い汚れなどがありました。
- ② 改善するためのアドバイス  
定期的な清掃をお願いします。

改善が必要な点



- ① 問題となる点（写真の解説）  
調剤室の冷蔵庫のドアを開けると、下段の冷凍室の上のパッキンが汚れていました。
- ② 改善するためのアドバイス  
冷蔵庫内なども定期的な清掃が必要です。

改善が必要な点



- ① 問題となる点（写真の解説）  
医療プラスチックのゴミ箱にシャンプーなどの使用済の容器も廃棄されていました。
- ② 改善するためのアドバイス  
点滴バックやシリンジなどは医療プラスチックですが、シャンプーなどは容器を洗浄すれば、一般のプラスチックゴミ、洗浄していなければ一般ゴミとして廃棄でよいと思います。

改善が必要な点



- ① 問題となる点（写真の解説）  
アネトカインゼリーが、5/6 開封の状態でした。導尿時に使用されているとのことでしたが、清潔操作時は、開封済のものは使用しないようにしましょう。
- ② 改善するためのアドバイス  
導尿時のリドカインを使用することで稀にショックとなることも想定し、リドカイン混入のゼリーではなく潤滑ゼリーの単包の使用をお勧めします。



### 改善が必要な点



#### ① 問題となる点（写真の解説）

処置室の回診車にデッキがかけられていました。撮子も撮子缶に入れデッキでくるみ滅菌されていました。

包交車の上の布は不要です。外したらどこに置くのか・洗濯の手間などを考えると、最上部に置いてある物を引き出しに収納し、使用毎拭き取りする方が清潔な管理です。

#### ② 改善するためのアドバイス

デッキは不要です。使用ごとなど回診車の清掃をしてください。デッキに包まれた撮子は滅菌後の使用期限は短く、期限切れとなっていましたので、個包装に変更をお勧めします。ガーゼキャストもたくさんのガーゼが入っていましたが、使用頻度も多くないとのことでしたので、1枚入り、3枚入りなどに小分けして滅菌されることをお勧めします。滅菌パックのほうが、使用期限は長くなります。

ガーゼキャスト・鑷子立ての期限も切れていました。使用量を評価されたうえで、ガーゼのパック使用や鑷子の単包化をご検討ください。

## 2. 外来・検査室など

### 改善が必要な点



#### ① 問題となる点（写真の解説）

検査室横の処置室に感染性廃棄容器がありましたが、蓋が開いた状態でした。

#### ② 改善するためのアドバイス

感染性廃棄容器は、使用しない時は、蓋を閉めるようにしましょう。

### 改善が必要な点



#### ① 問題となる点（写真の解説）

引き出し内の間仕切りに空き箱が使用されていました。

#### ② 改善するためのアドバイス

毎回箱毎廃棄する物でないならば、埃が溜まらず拭き取り清掃しやすい容器に収納されるよう間仕切りの改善をお願いします。滅菌物もゴムで縛ると滅菌破綻の原因になりやすので、合わせて改善をご検討ください。

### 改善が必要な点



#### ① 問題となる点（写真の解説）

検査室の採血場所にある備品棚のラベルが古く黄色染みが目立ちました。

#### ② 改善するためのアドバイス

引き出しの中を整理し、そのタイミングに合わせてラベルも一新されてはいかがでしょうか？

### 改善が必要な点



#### ① 問題となる点（写真の解説）

上記の棚と壁の隙間に段ボール箱があり、伝票類が入っていました。

#### ② 改善するためのアドバイス

段ボールは長く使用することはお勧めできません。プラスチックケースなどに変えることをお勧めします。

### 改善が必要な点



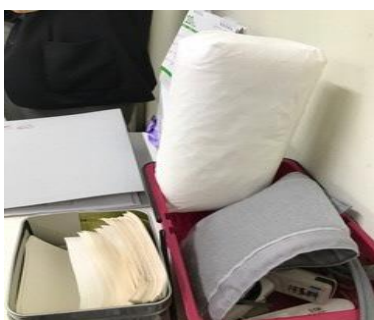
#### ① 問題となる点（写真の解説）

採血台の上に擦式アルコール消毒剤などありませんでした。

#### ② 改善するためのアドバイス

一人採血ごとに手洗いをしているとのことでしたが、擦式の消毒剤も携帯するなど、すぐに使用できる環境にされることをお勧めします。使い捨ての環境クロスがあれば、採血台の清拭、駆血帯の清拭などがすぐにできるのではないのでしょうか？

### 改善が必要な点



#### ① 問題となる点（写真の解説）

採血時に使用する肘枕は、紙シートで包んで使用していました。

#### ② 改善するためのアドバイス

環境クロスで拭き取りのできる肘枕の使用をお勧めします。

### 改善が必要な点



#### ① 問題となる点（写真の解説）

検査室の尿検査コーナーです。尿を破棄することがありますが、エプロンなど装着していないと聞きました。

#### ② 改善するためのアドバイス

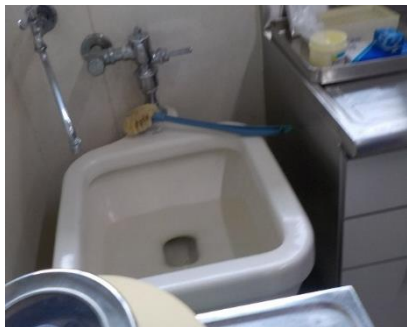
尿の跳ね返りが予測されます。飛沫感染曝露予防に手袋、マスクの他にエプロンなどの着用をお願いします。

改善が必要な点



- ① 問題となる点（写真の解説）  
汚物槽にブラシが置いてありました。
- ② 改善するためのアドバイス  
使用後のブラシは、乾燥のためにもかけておくようにしたほうが良いと思います。ブラシ自体古くなっていましたので、交換をお勧めします。

改善が必要な点



- ① 問題となる点（写真の解説）  
採尿廃棄用汚物槽。廃棄の際の尿飛散が懸念されました。使用前の物を収納している棚が手前にあり、作業姿勢としても不便さを感じました。
- ② 改善するためのアドバイス  
配置の見直しや飛散防止用のガードができないでしょうか。洗浄ブラシも直置きなので、水切りしやすいように吊るして保管してください。

改善が必要な点



- ① 問題となる点（写真の解説）  
発熱外来のブースがありましたが、ゴミ箱がありませんでした。
- ② 改善するためのアドバイス  
インフルエンザやノロウイルスを疑う患者に発熱外来の診察室がありました。鼻汁や嘔吐など感染性のゴミが出ることを想定して、ナイロン袋などゴミを捨てることができるようにしておくとうよいと思いました。