

2025年1週の疾患別保健所別報告数及び週推移表

(1週：12月30日～1月5日)

このファイルをご覧の方に

このファイルは、県内の指定医療機関から届出のあった週単位の定点把握対象疾患[※]の発生動向について、次の6つの項目に分けて集計してあります。

■ 感染症発生動向調査(週報)の保健所別発生状況……p. 1

■ 疾患別の患者発生状況……p. 2～16

- 5週連続して患者発生数が0となった場合、当疾患のページは省略します。
※ 平年：過去10年間の平均値のことを指します。

■ 疾患別・年齢階級別患者報告数……p. 17

- 県内の疾患別患者数を年齢階級別に集計した表です。

■ 2025年感染症週報(インフルエンザ/COVID-19・小児科)推移表……p. 18～19

- インフルエンザ/COVID-19と小児科定点対象感染症の患者数及び定点あたり患者数の週推移表です。

■ 2025年感染症週報(眼科・基幹)推移表……p. 20～21

- 眼科と基幹定点対象感染症の患者数及び定点あたり患者数の週推移表です。

■ 全数把握対象疾患の年齢階級別等届出状況……p. 22

- 今週届出のあった全数把握対象疾患を年齢階級別等に集計した表です。

※ 週単位の定点把握対象疾患

種別	インフルエンザ/ COVID-19定点	小児科定点	眼科定点	基幹定点
定点数 (医療機関)	48	29	7	5
	(小児科・内科)	(小児科)	(眼科)	(患者を300人以上収容する病院で小児科・内科医療を提供しているもの)
対象感染症	インフルエンザ (鳥インフルエンザ及び新型インフルエンザ等感染症を除く) 新型コロナウイルス感染症 (病原体がベータコロナウイルス(令和二年一月に中華人民共和国からWHOに対して、人に伝染する能力を有することが新たに報告するものに限る)であるものに限る)	RSウイルス感染症 咽頭結膜熱 A群 溶血性レンサ球菌咽頭炎 感染性胃腸炎 水痘 手足口病 伝染性紅斑 突発性発しん ヘルパンギーナ 流行性耳下腺炎	急性出血性結膜炎 流行性角結膜炎	細菌性髄膜炎 無菌性髄膜炎 マイコプラズマ肺炎 クラミジア肺炎 (オウム病を除く) 感染性胃腸炎 (ロタウイルス)

感染症発生動向調査（週報）の保健所別発生状況												
		調査対象期間					定点当り					備考
		先週 12/23～12/29	今週 12/30～1/5	増減	前年同週	今週 (1週)	南加賀 定点10	金沢市 定点17	石川中央 定点11	能登中部 定点6	能登北部 定点4	
1	◎ インフルエンザ	2,092	1,239	△853	13.16	25.81	↓	↓	↓	↑	↑	新:今週新たに報告あり 矢印:先週に引き続き報告あり ↑増加 ↓減少 →同数 ▽先週報告あり今週報告なし
2	COVID-19	241	175	△66	8.63	3.65	↓	↓	↓	↑	↑	
							南加賀 定点6	金沢市 定点11	石川中央 定点6	能登中部 定点4	能登北部 定点2	
3	RSウイルス感染症	7	3	△4	0.07	0.10	↓	↓		→		
4	咽頭結膜熱	27	2	△25	2.96	0.07	↓	▽	↓	▽		
5	A群溶血性レンサ球菌咽頭炎	89	20	△69	2.11	0.69	↓	↓	↓	↓	新	
6	感染性胃腸炎	271	55	△216	4.00	1.90	↓	↓	↓	↓	↓	
7	水痘	24	5	△19	0.26	0.17	↑	↓	▽	▽	▽	
8	手足口病	15	—	△15	0.11	—	▽	▽		▽		
9	伝染性紅斑	6	2	△4	0.04	0.07	▽	▽	→			
10	突発性発しん	4	1	△3	0.15	0.03	新	▽		▽		
11	ヘルパンギーナ	2	—	△2	0.04	—	▽	▽				
12	流行性耳下腺炎	—	—	—	—	—						
							南加賀 定点1	金沢市 定点3	石川中央 定点1	能登中部 定点1	能登北部 定点1	
13	急性出血性結膜炎	—	—	—	—	—						
14	流行性角結膜炎	23	6	△17	6.00	0.86	▽	↑	↓			
							南加賀 定点1	金沢市 定点1	石川中央 定点1	能登中部 定点1	能登北部 定点1	
15	細菌性髄膜炎	—	—	—	—	—						
16	無菌性髄膜炎	—	—	—	—	—						
17	マイコプラズマ肺炎	1	7	6	—	1.40	↑			新		
18	クラミジア肺炎(オウム病除く)	—	—	—	—	—						
19	感染性胃腸炎(ロタウイルス)	—	—	—	—	—						
合計		2,802	1,515	△1,287								

◎:大きな流行の発生・継続が疑われること

○:流行の発生前であれば今後4週間以内に大きな流行が発生する可能性があること、流行発生後であればその流行がまだ終わっていない可能性があること

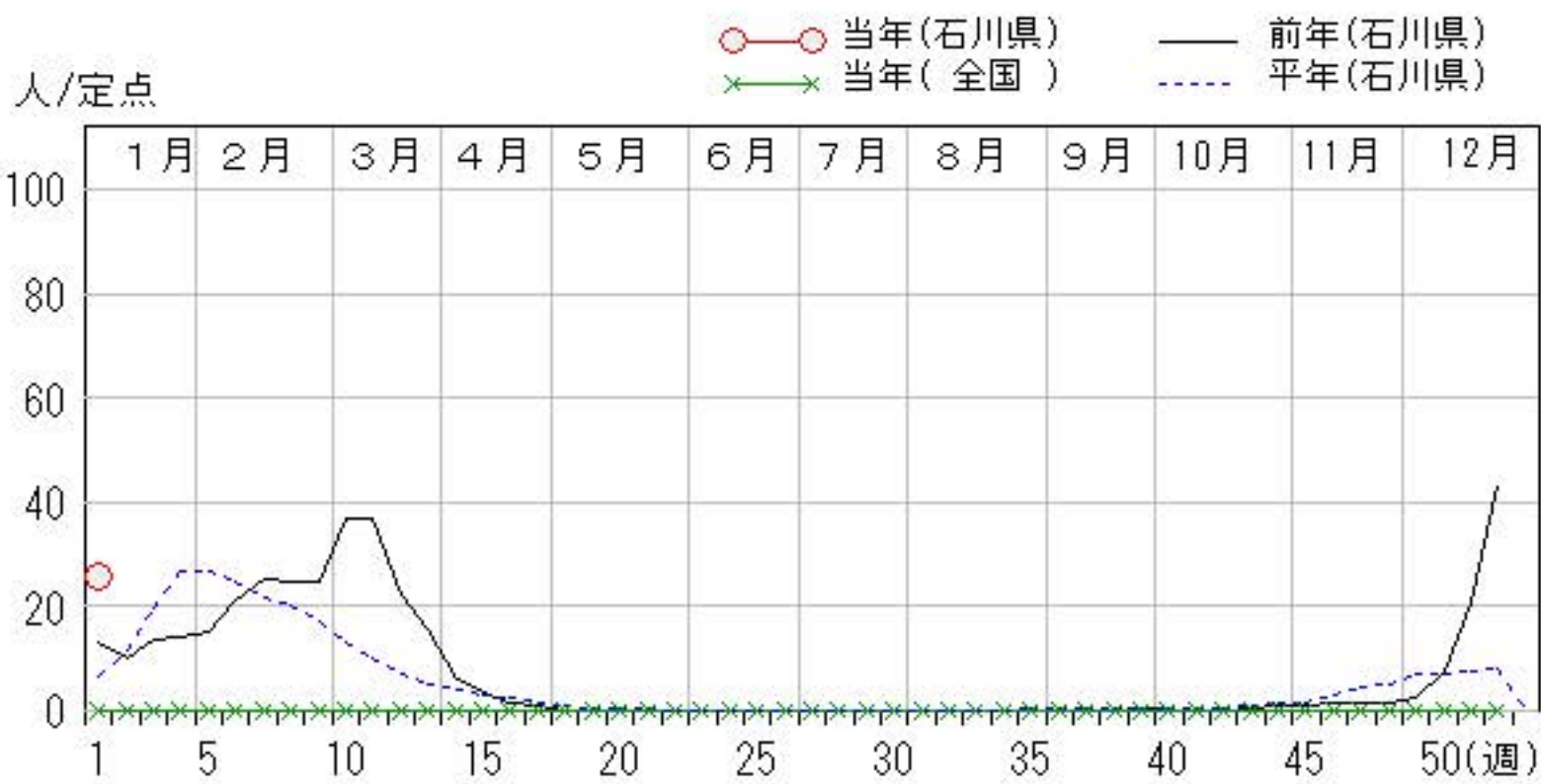
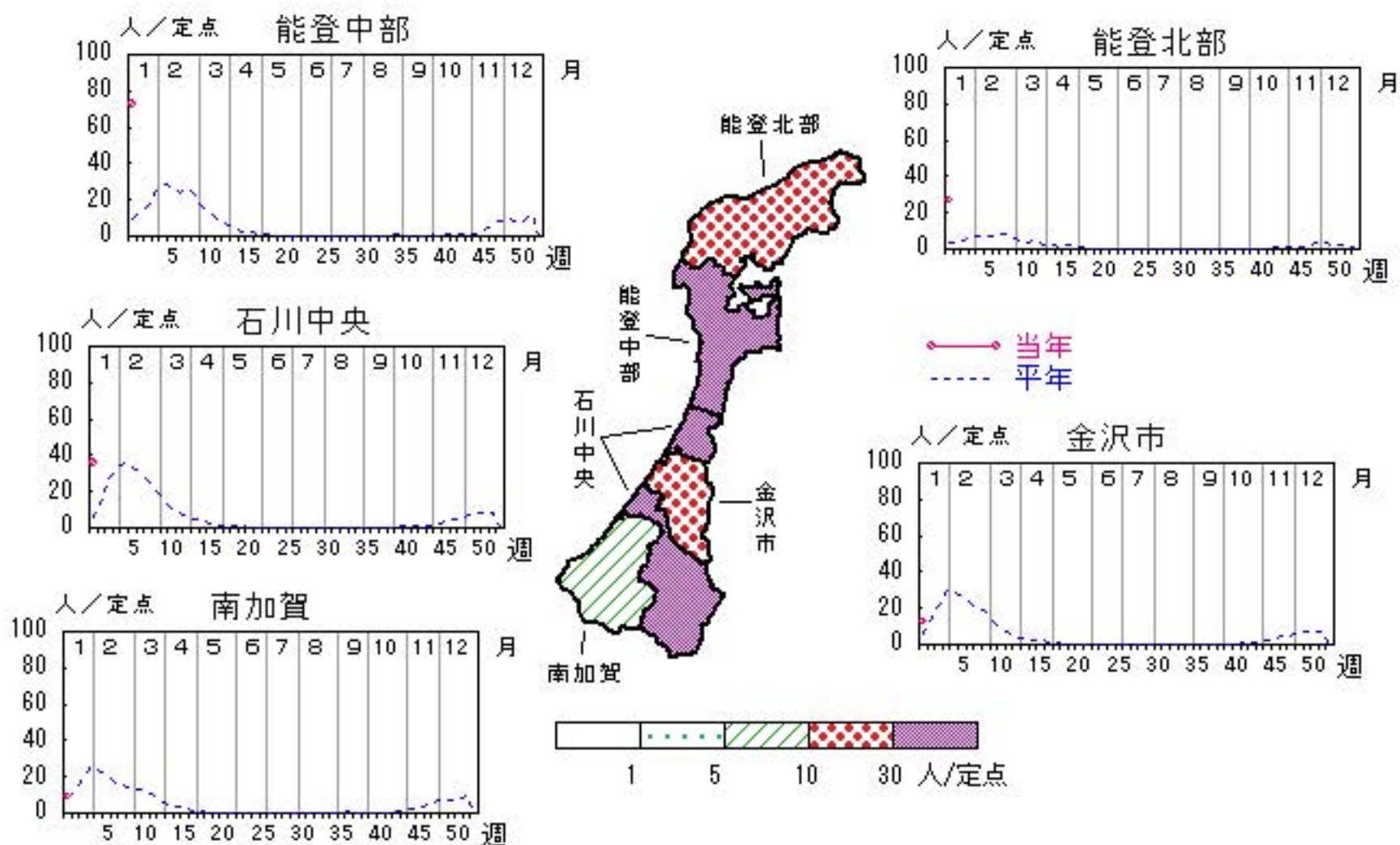
石川県感染症情報センター

インフルエンザ

2024年49週～2025年1週

上段:定点からの患者報告数
下段:定点あたりの患者数

	49週	50週	51週	52週	1週
石川県	131 2.73	355 7.40	992 20.67	2,092 43.58	1,239 25.81
金沢市	53 3.12	131 7.71	327 19.24	725 42.65	210 12.35
南加賀	10 1.00	24 2.40	109 10.90	235 23.50	90 9.00
石川中央	44 4.00	116 10.55	259 23.55	645 58.64	395 35.91
能登中部	13 2.17	29 4.83	201 33.50	390 65.00	437 72.83
能登北部	11 2.75	55 13.75	96 24.00	97 24.25	107 26.75

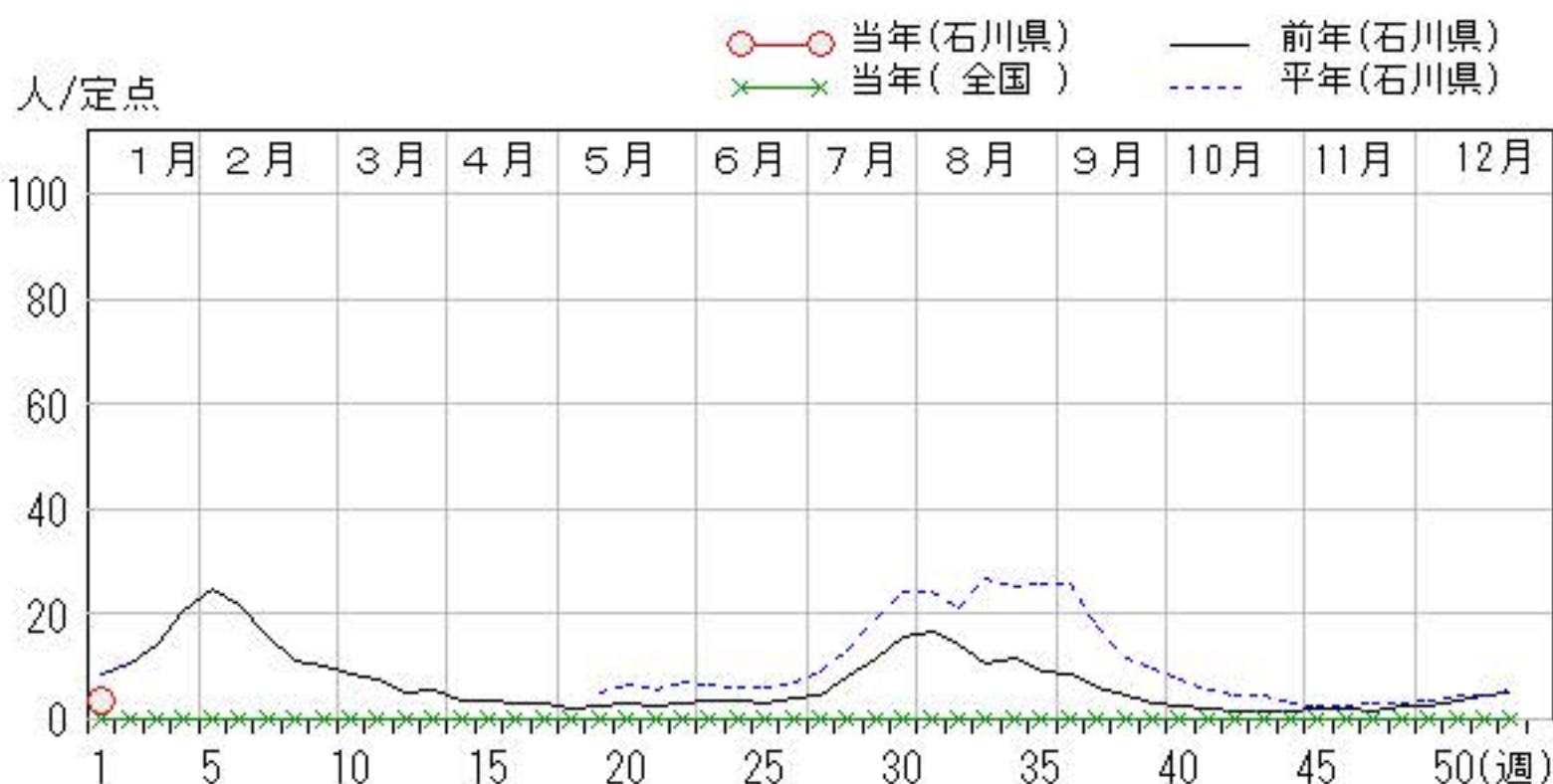
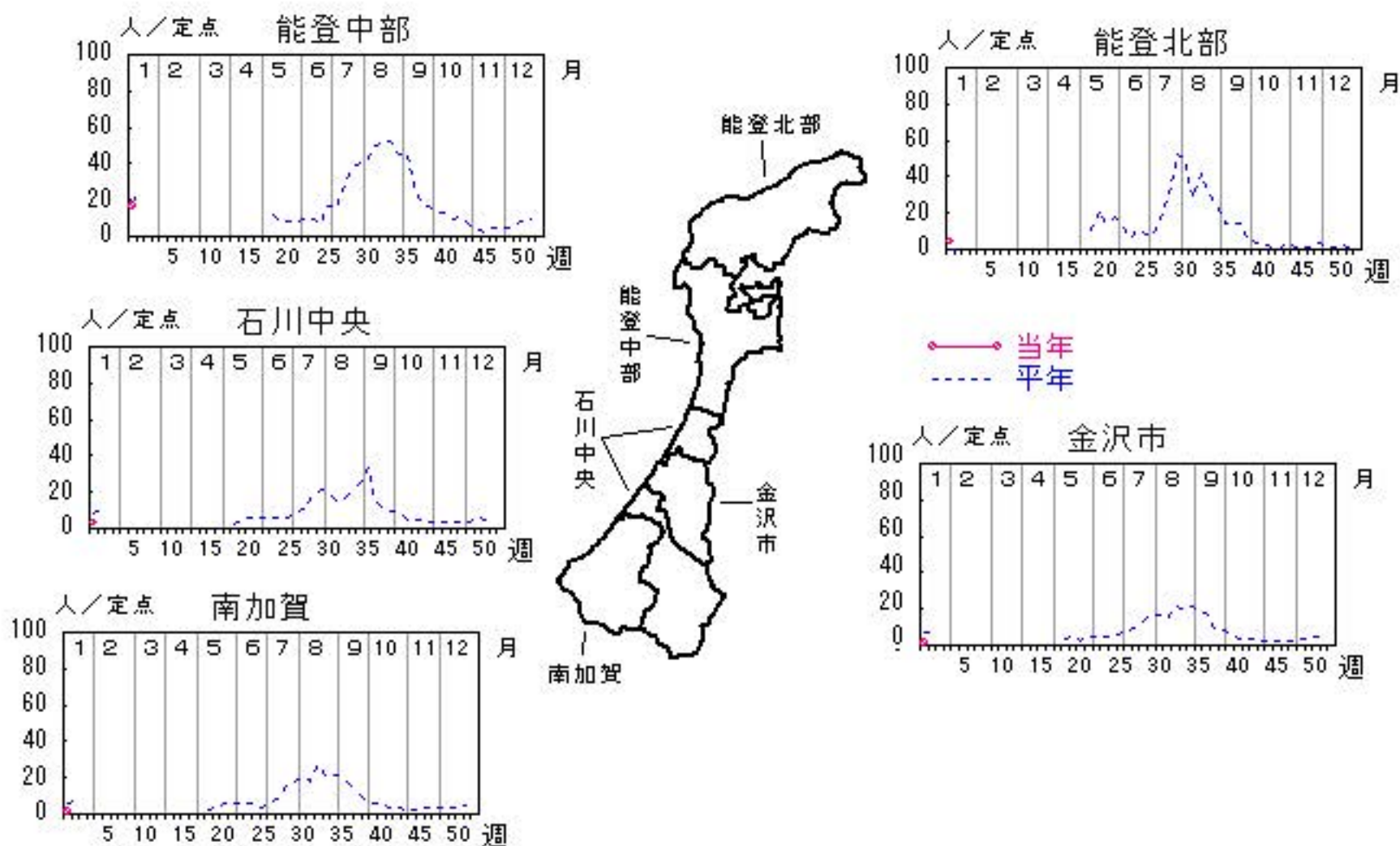


COVID-19

2024年49週～2025年1週

上段:定点からの患者報告数
下段:定点あたりの患者数

	49週	50週	51週	52週	1週
石川県	130 2.71	160 3.33	222 4.63	241 5.02	175 3.65
金沢市	27 1.59	49 2.88	72 4.24	57 3.35	15 0.88
南加賀	14 1.40	22 2.20	21 2.10	29 2.90	9 0.90
石川中央	39 3.55	36 3.27	40 3.64	62 5.64	33 3.00
能登中部	30 5.00	47 7.83	81 13.50	81 13.50	102 17.00
能登北部	20 5.00	6 1.50	8 2.00	12 3.00	16 4.00

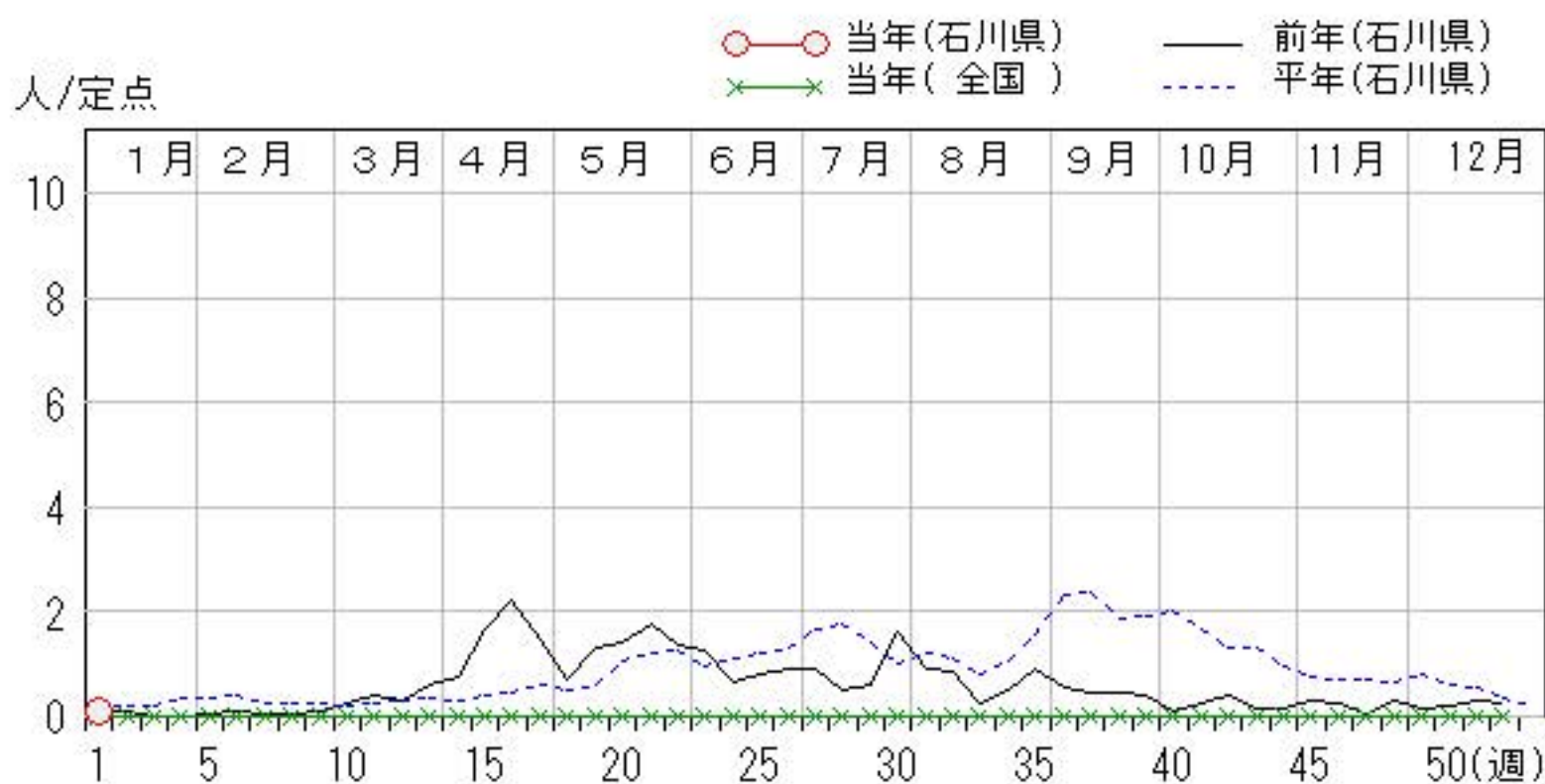
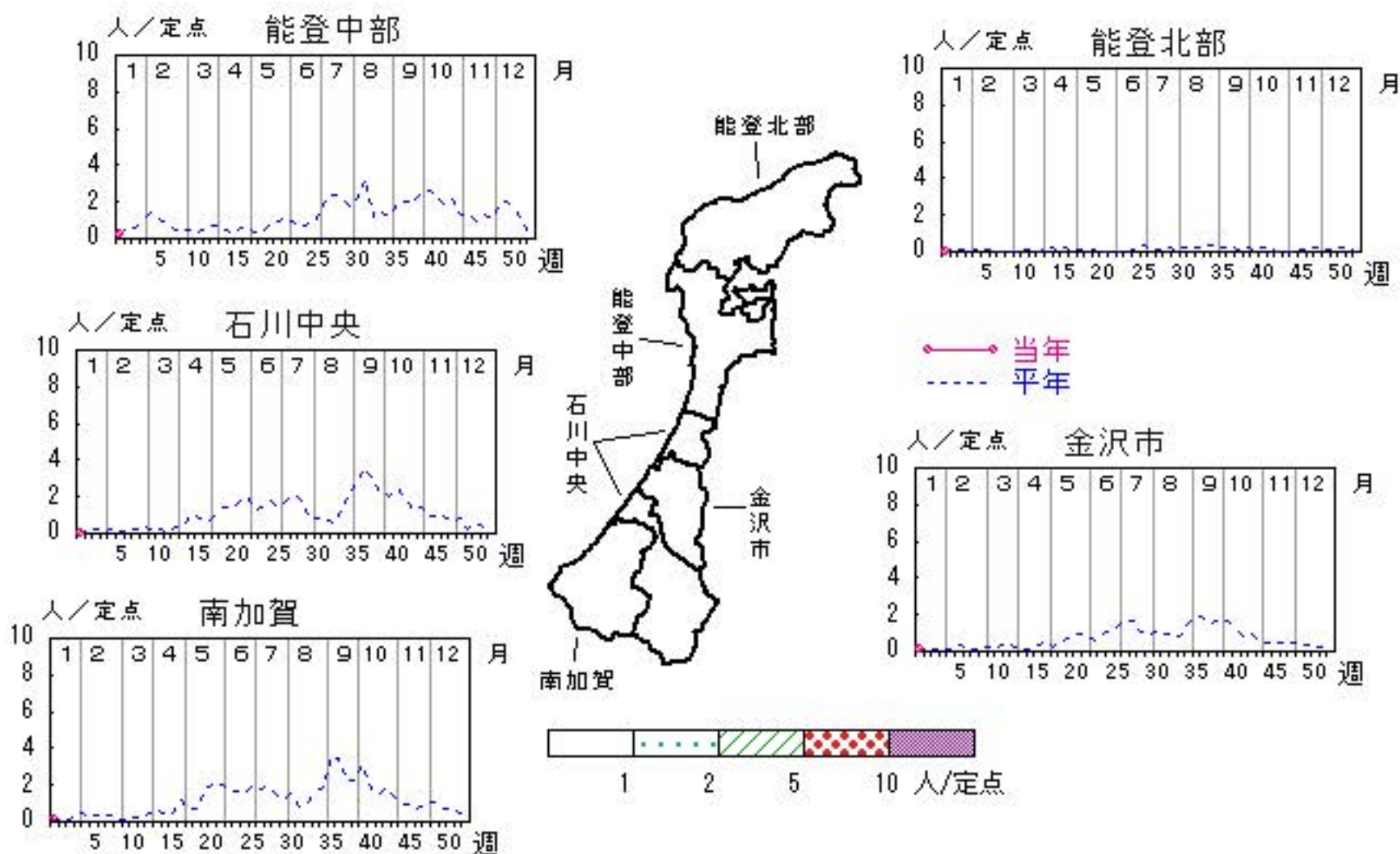


RSウイルス感染症

2024年49週～2025年1週

上段:定点からの患者報告数
下段:定点あたりの患者数

	49週	50週	51週	52週	1週
石川県	4 0.14	6 0.21	8 0.28	7 0.24	3 0.10
金沢市	2 0.18	0 0.00	4 0.36	4 0.36	1 0.09
南加賀	1 0.17	0 0.00	1 0.17	2 0.33	1 0.17
石川中央	1 0.17	1 0.17	2 0.33	0 0.00	0 0.00
能登中部	0 0.00	4 1.00	0 0.00	1 0.25	1 0.25
能登北部	0 0.00	1 0.50	1 0.50	0 0.00	0 0.00

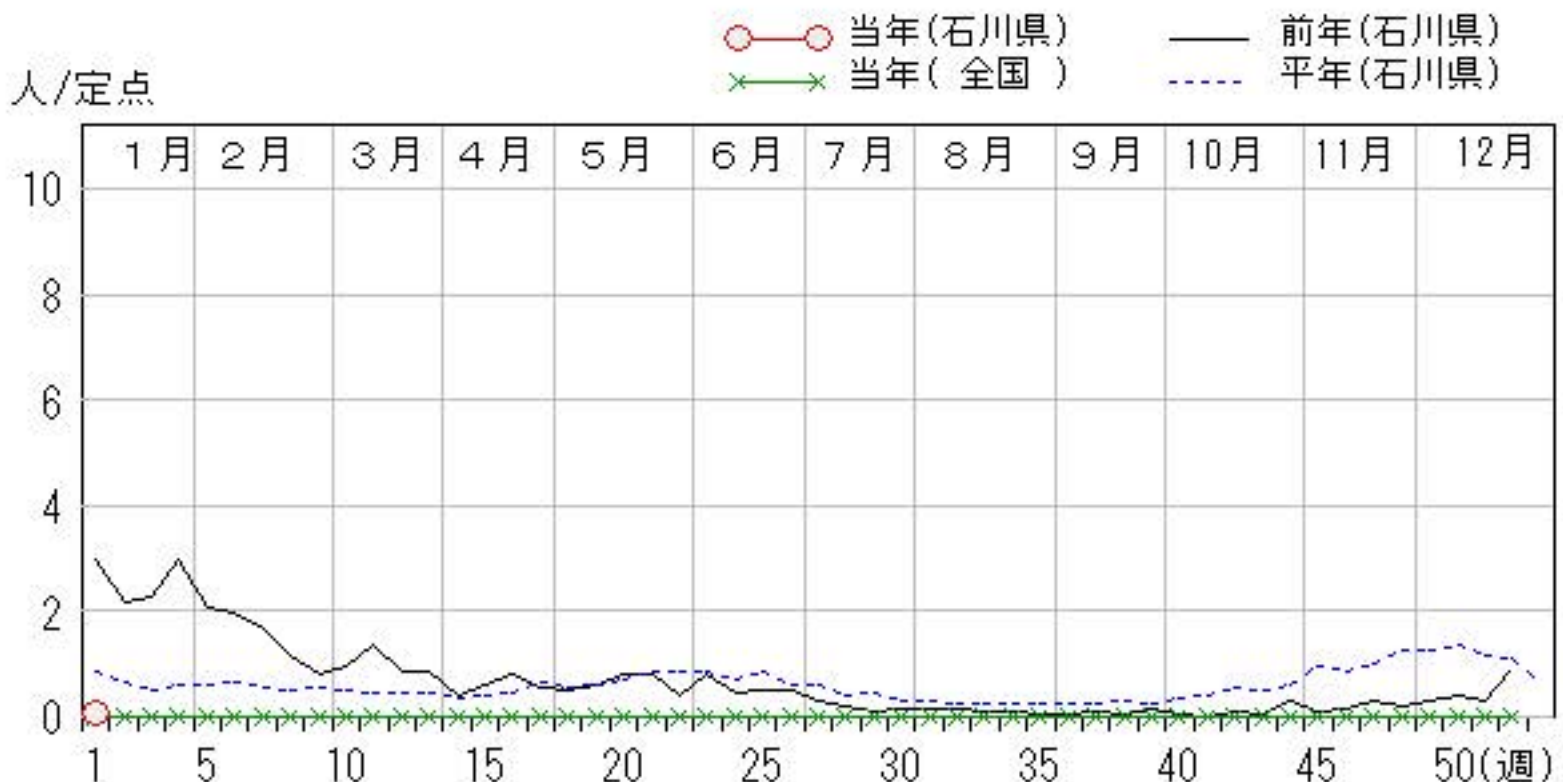
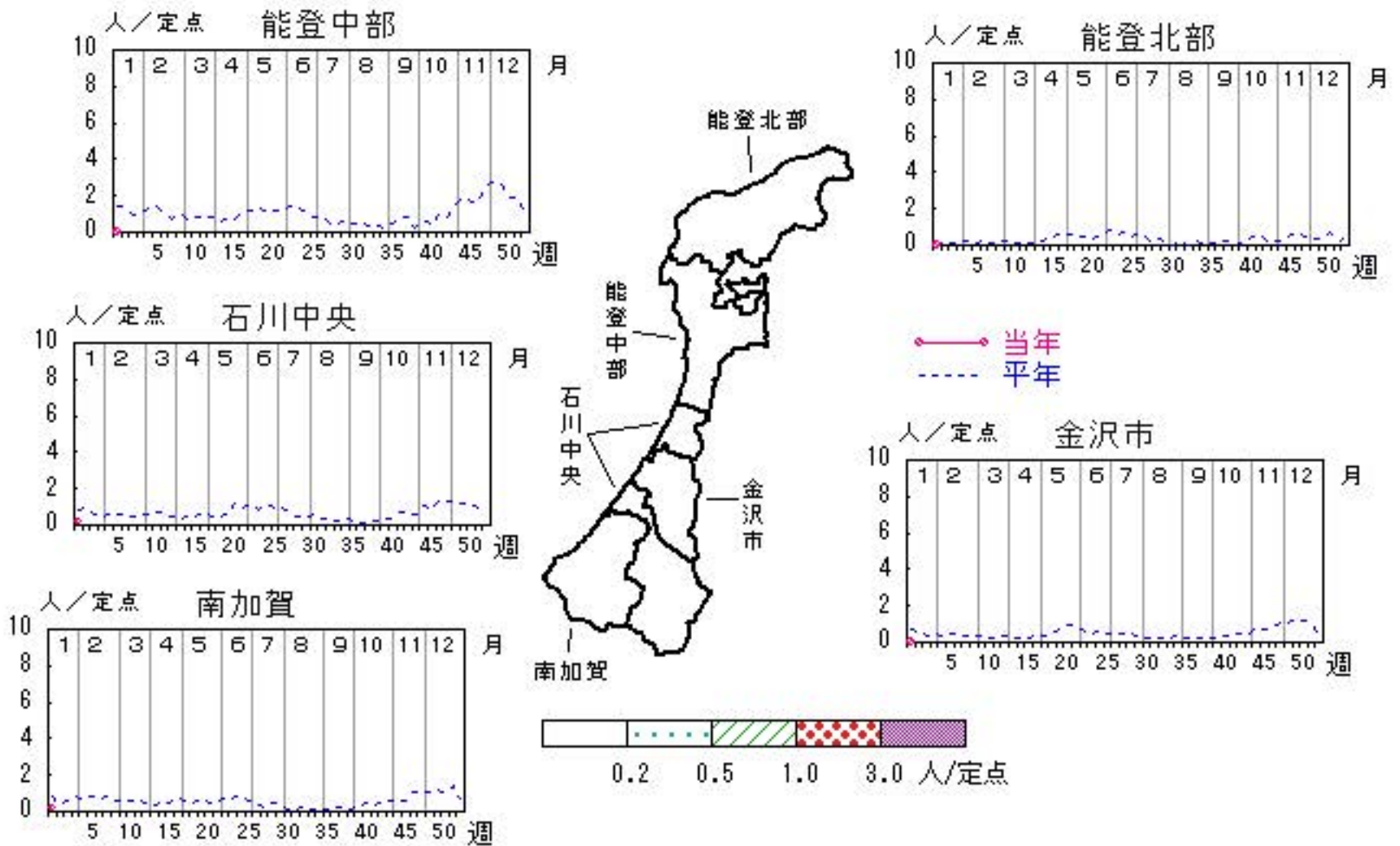


咽頭結膜熱

2024年49週～2025年1週

上段: 定点からの患者報告数
下段: 定点あたりの患者数

	49週	50週	51週	52週	1週
石川県	9 0.31	11 0.38	8 0.28	27 0.93	2 0.07
金沢市	4 0.36	3 0.27	2 0.18	10 0.91	0 0.00
南加賀	1 0.17	3 0.50	3 0.50	6 1.00	1 0.17
石川中央	2 0.33	1 0.17	1 0.17	2 0.33	1 0.17
能登中部	2 0.50	4 1.00	2 0.50	9 2.25	0 0.00
能登北部	0 0.00	0 0.00	0 0.00	0 0.00	0 0.00

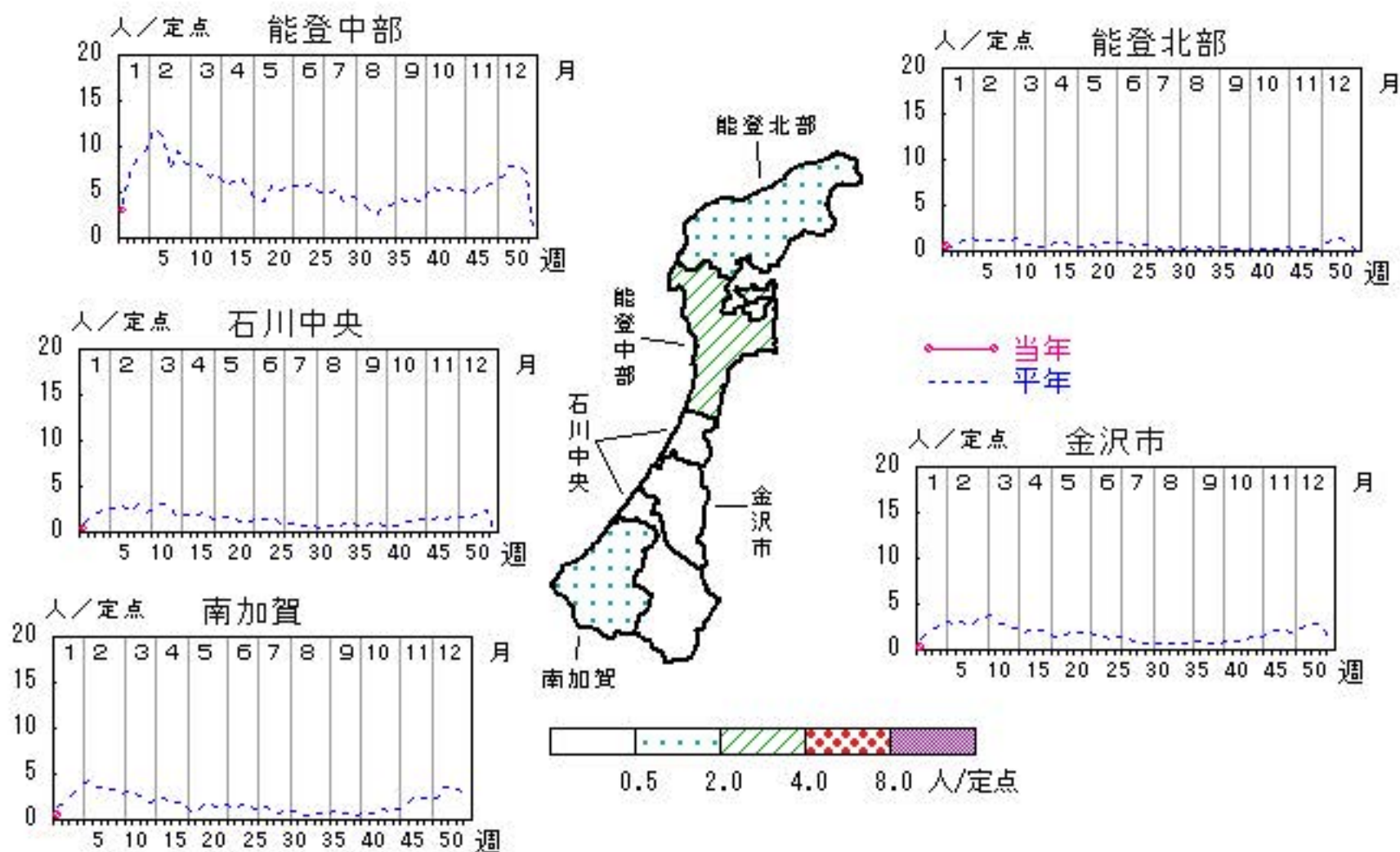


A群溶血性レンサ球菌咽頭炎

2024年49週～2025年1週

上段:定点からの患者報告数
下段:定点あたりの患者数

	49週	50週	51週	52週	1週
石川県	44 1.52	66 2.28	66 2.28	89 3.07	20 0.69
金沢市	16 1.45	14 1.27	20 1.82	31 2.82	2 0.18
南加賀	4 0.67	8 1.33	9 1.50	5 0.83	3 0.50
石川中央	13 2.17	27 4.50	18 3.00	32 5.33	2 0.33
能登中部	11 2.75	17 4.25	18 4.50	21 5.25	12 3.00
能登北部	0 0.00	0 0.00	1 0.50	0 0.00	1 0.50



人/定点

○ 当年(石川県) — 前年(石川県)
 × 当年(全国) - - - 平年(石川県)

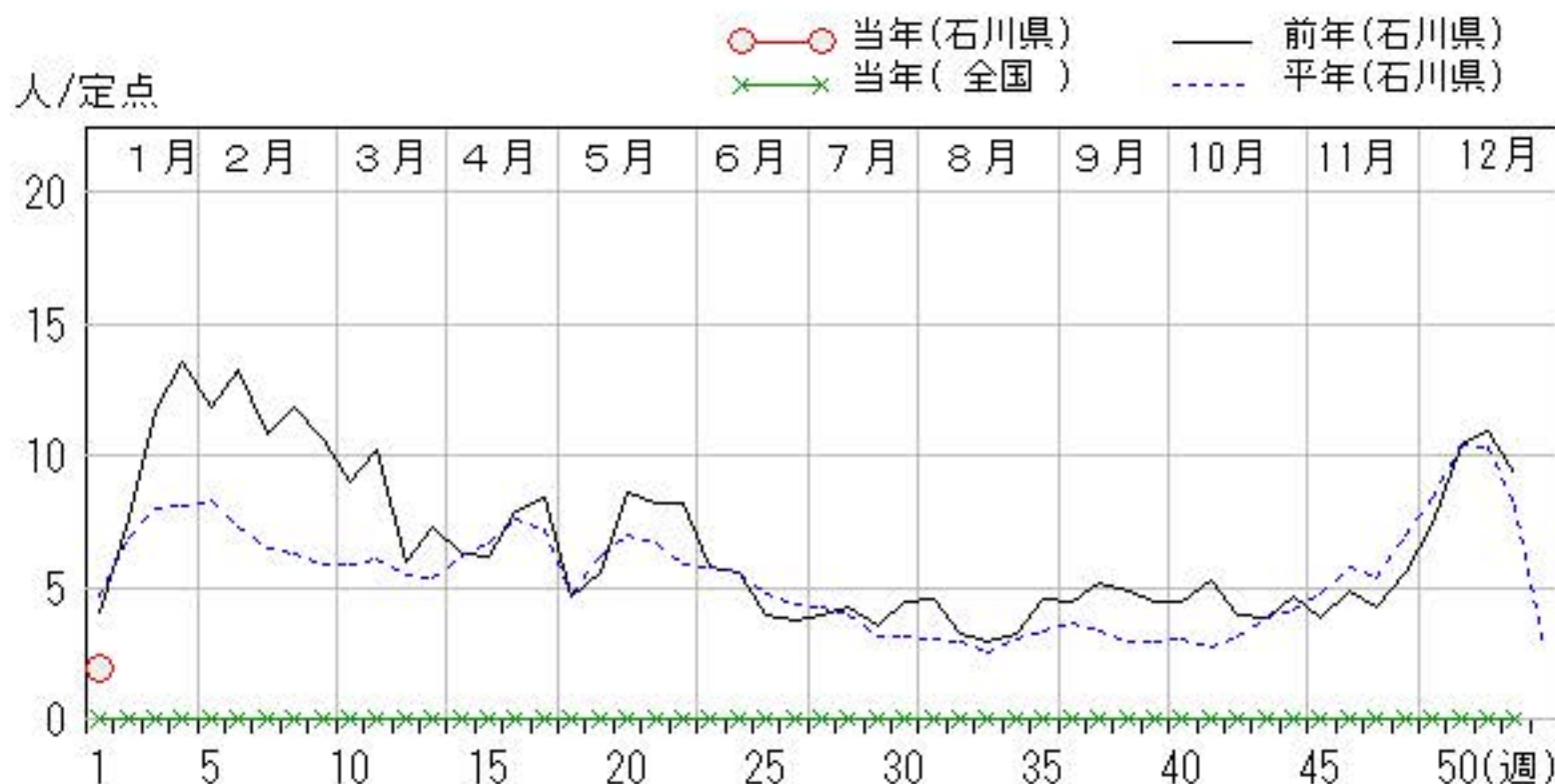
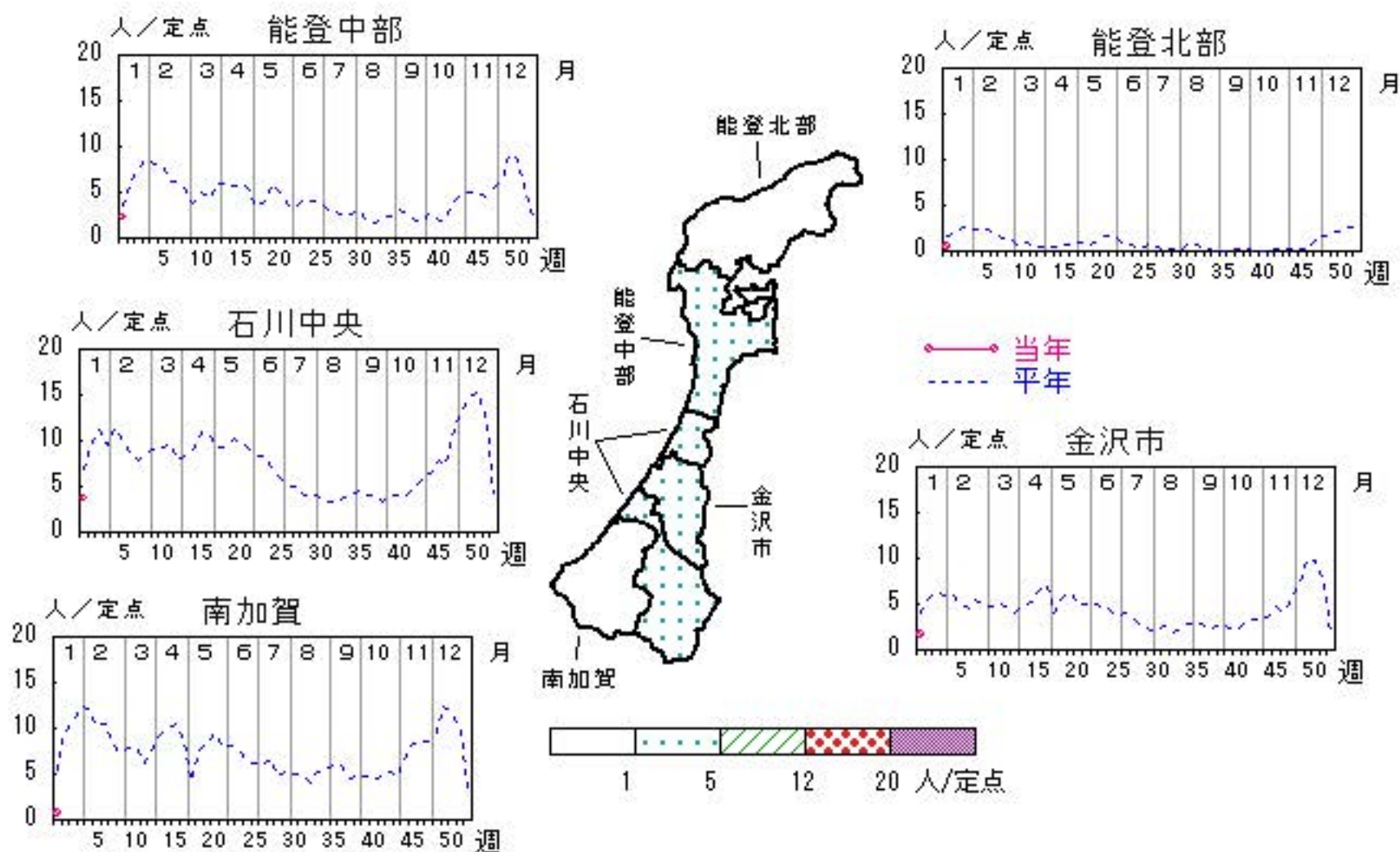


感染性胃腸炎

2024年49週～2025年1週

上段:定点からの患者報告数
下段:定点あたりの患者数

	49週	50週	51週	52週	1週
石川県	213 7.34	301 10.38	315 10.86	271 9.34	55 1.90
金沢市	111 10.09	145 13.18	168 15.27	144 13.09	19 1.73
南加賀	22 3.67	30 5.00	43 7.17	36 6.00	4 0.67
石川中央	57 9.50	55 9.17	48 8.00	56 9.33	22 3.67
能登中部	23 5.75	70 17.50	55 13.75	31 7.75	9 2.25
能登北部	0 0.00	1 0.50	1 0.50	4 2.00	1 0.50

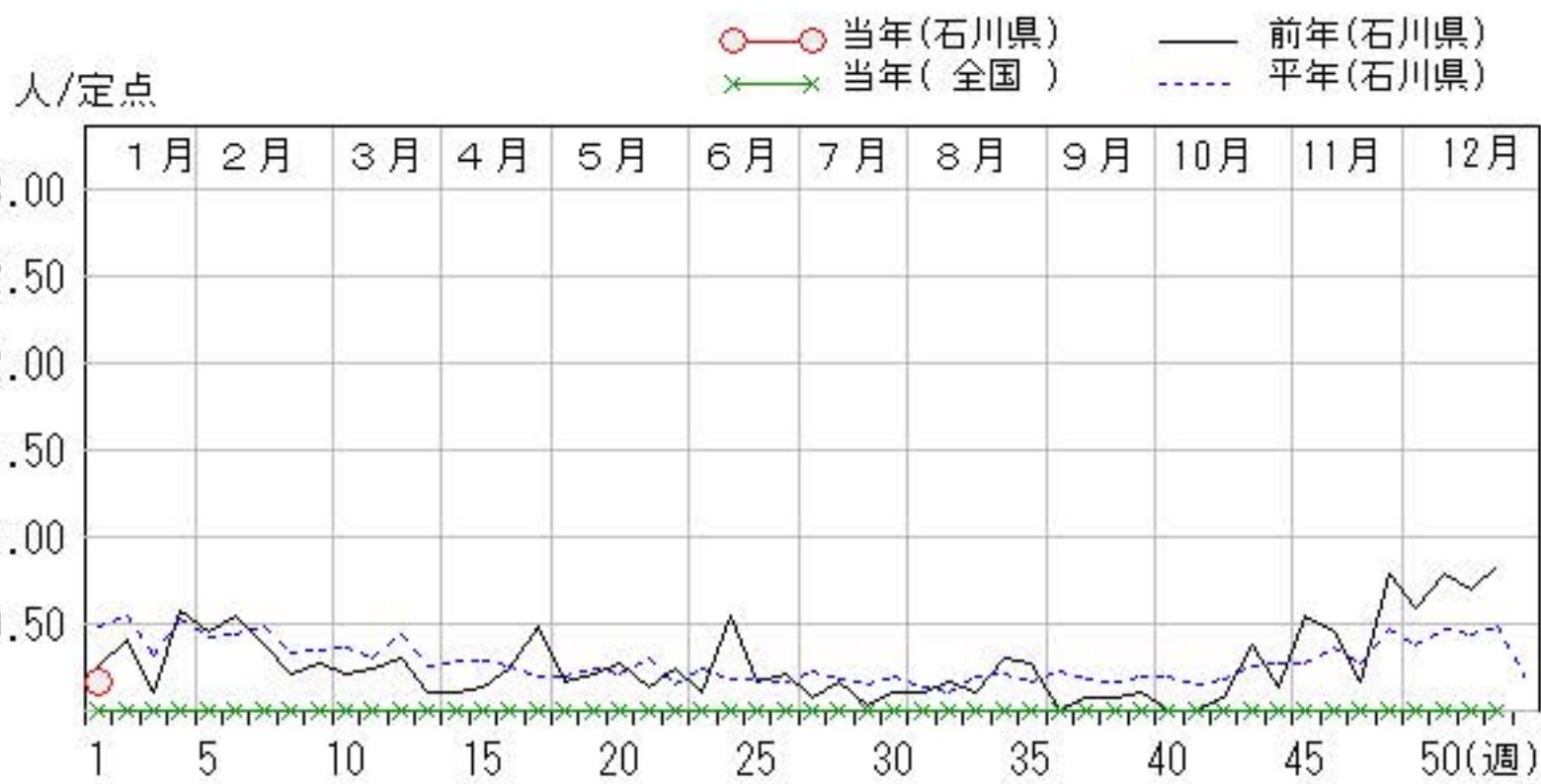
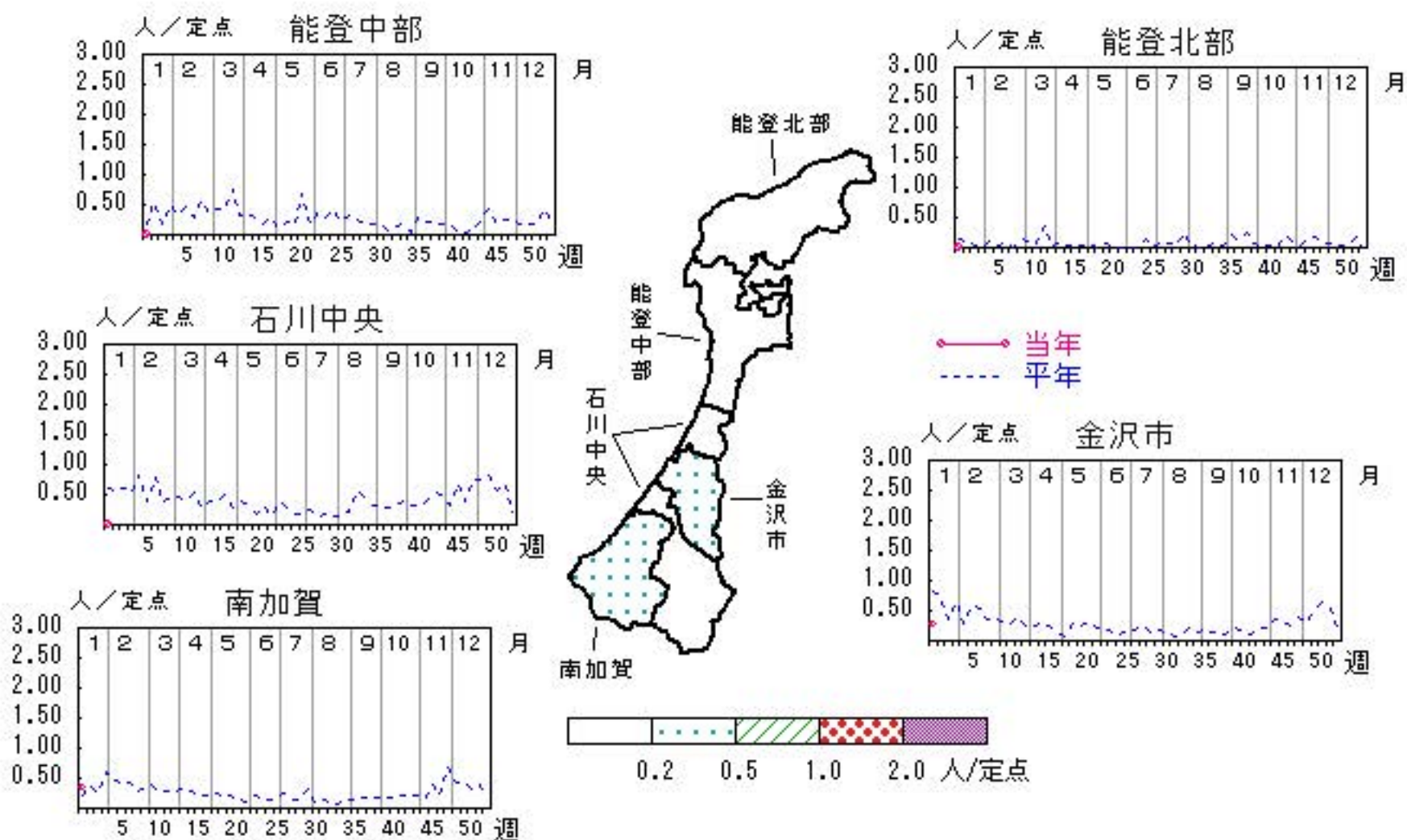


水痘

2024年49週～2025年1週

上段:定点からの患者報告数
下段:定点あたりの患者数

	49週	50週	51週	52週	1週
石川県	17 0.59	23 0.79	20 0.69	24 0.83	5 0.17
金沢市	11 1.00	14 1.27	10 0.91	18 1.64	3 0.27
南加賀	1 0.17	2 0.33	7 1.17	1 0.17	2 0.33
石川中央	4 0.67	4 0.67	3 0.50	3 0.50	0 0.00
能登中部	1 0.25	3 0.75	0 0.00	1 0.25	0 0.00
能登北部	0 0.00	0 0.00	0 0.00	1 0.50	0 0.00

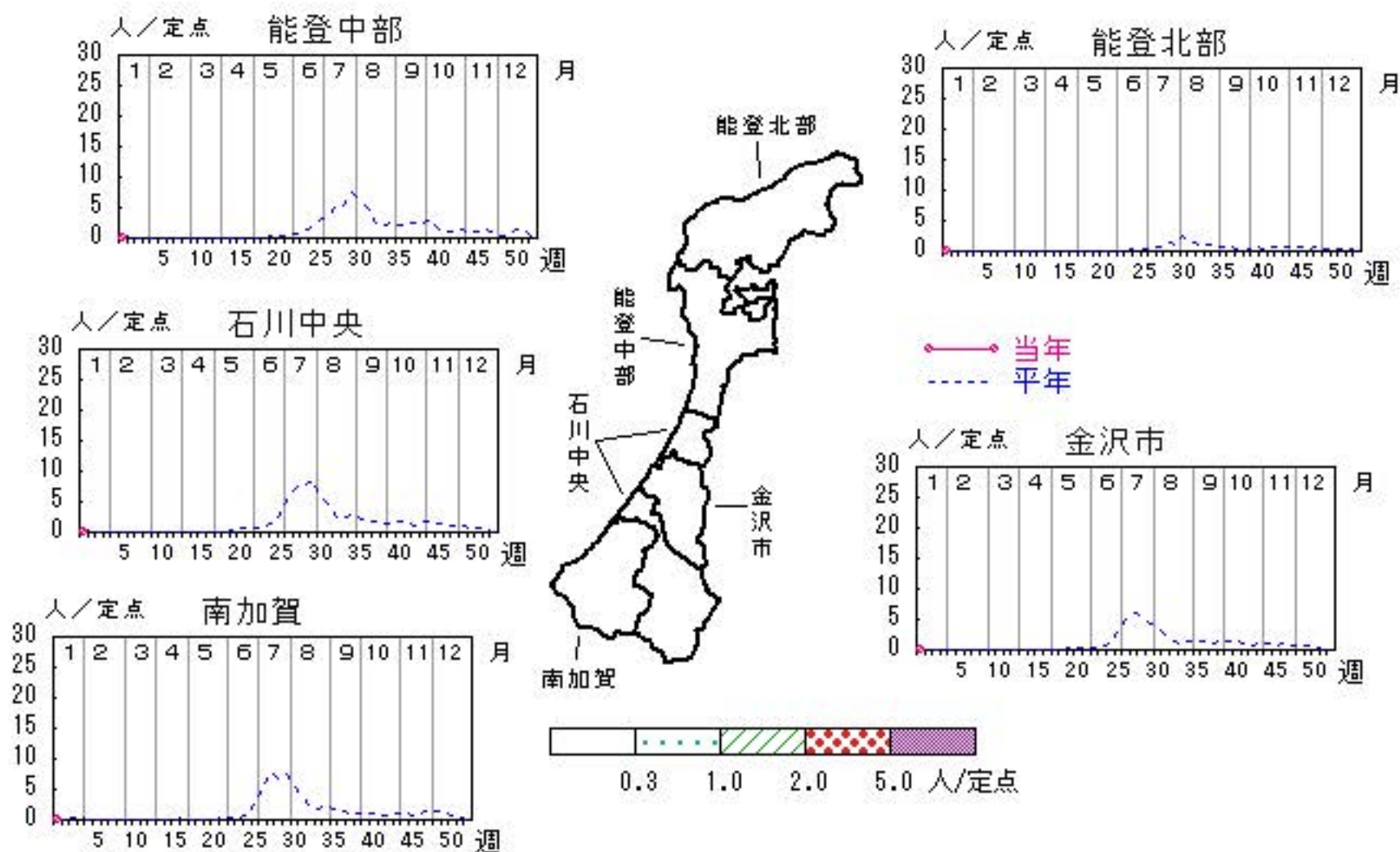


手足口病

2024年49週～2025年1週

上段:定点からの患者報告数
下段:定点あたりの患者数

	49週	50週	51週	52週	1週
石川県	25 0.86	28 0.97	9 0.31	15 0.52	0 0.00
金沢市	4 0.36	13 1.18	6 0.55	9 0.82	0 0.00
南加賀	9 1.50	4 0.67	2 0.33	3 0.50	0 0.00
石川中央	9 1.50	3 0.50	1 0.17	0 0.00	0 0.00
能登中部	3 0.75	8 2.00	0 0.00	3 0.75	0 0.00
能登北部	0 0.00	0 0.00	0 0.00	0 0.00	0 0.00



人/定点

○—○ 当年(石川県) — 前年(石川県)
 ×—× 当年(全国) - - - 平年(石川県)

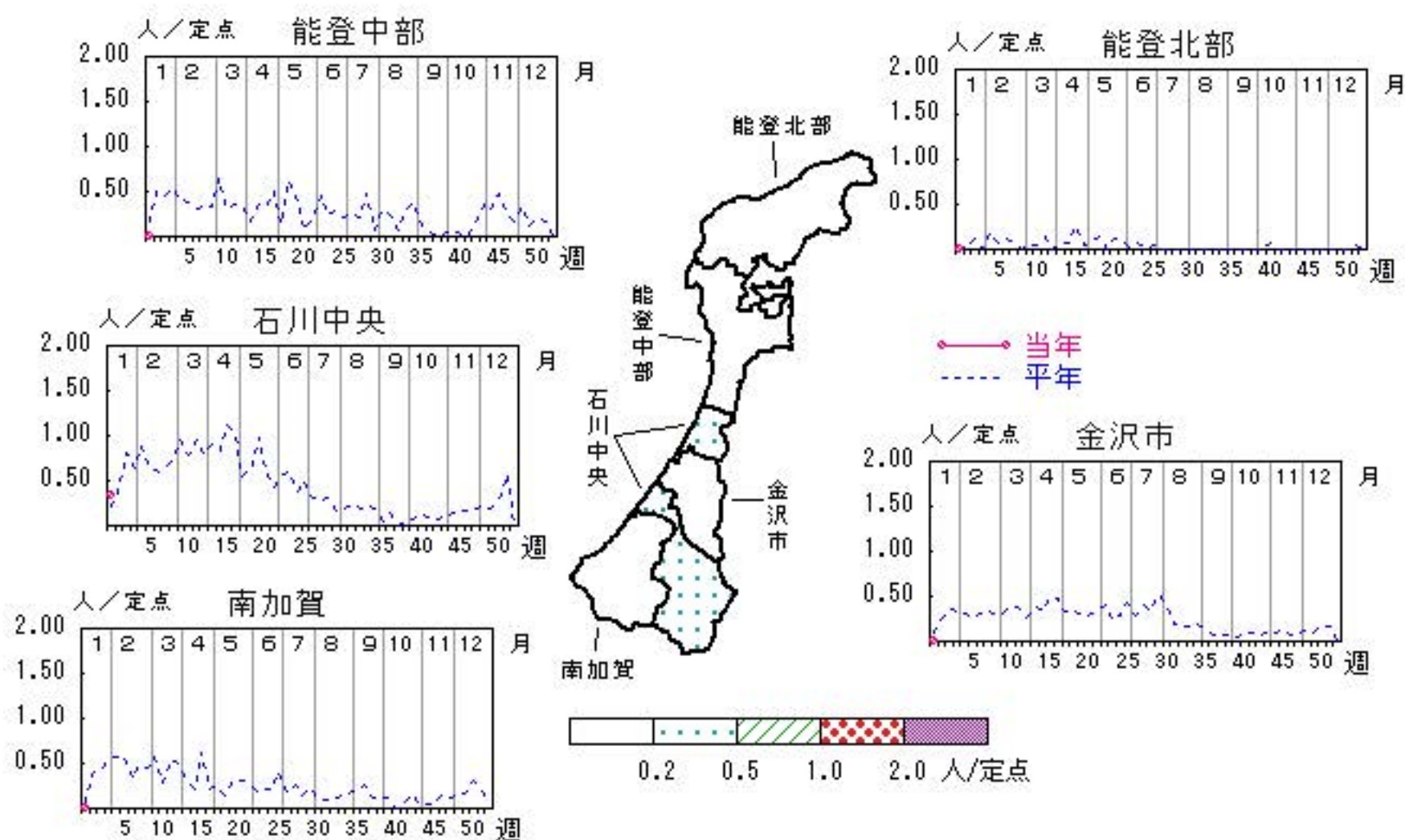


伝染性紅斑

2024年49週～2025年1週

上段:定点からの患者報告数
下段:定点あたりの患者数

	49週	50週	51週	52週	1週
石川県	7 0.24	7 0.24	4 0.14	6 0.21	2 0.07
金沢市	3 0.27	5 0.45	3 0.27	3 0.27	0 0.00
南加賀	0 0.00	1 0.17	0 0.00	1 0.17	0 0.00
石川中央	4 0.67	1 0.17	1 0.17	2 0.33	2 0.33
能登中部	0 0.00	0 0.00	0 0.00	0 0.00	0 0.00
能登北部	0 0.00	0 0.00	0 0.00	0 0.00	0 0.00



人/定点

○ 当年(石川県) — 前年(石川県)
 × 当年(全国) - - - 平年(石川県)

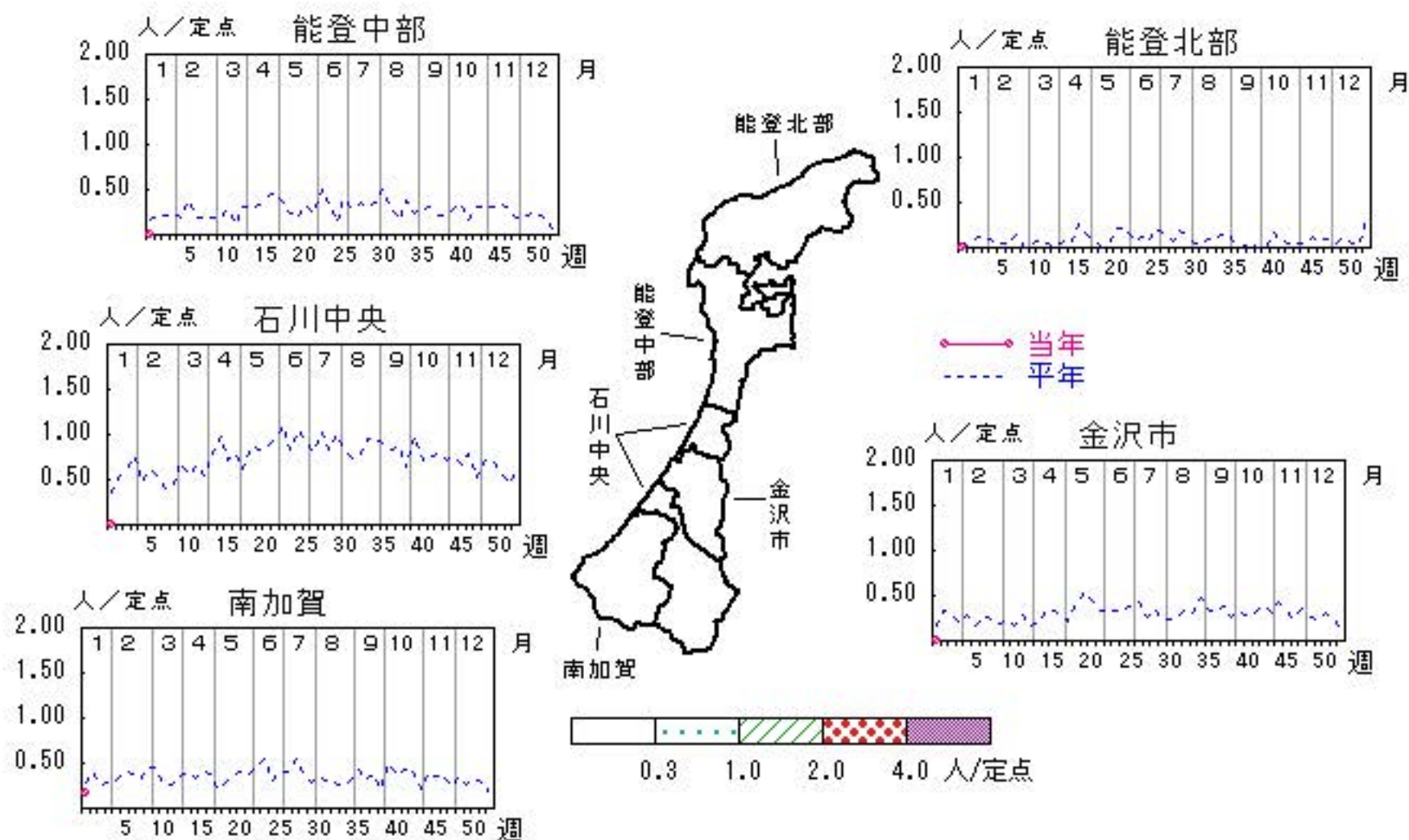


突発性発しん

2024年49週～2025年1週

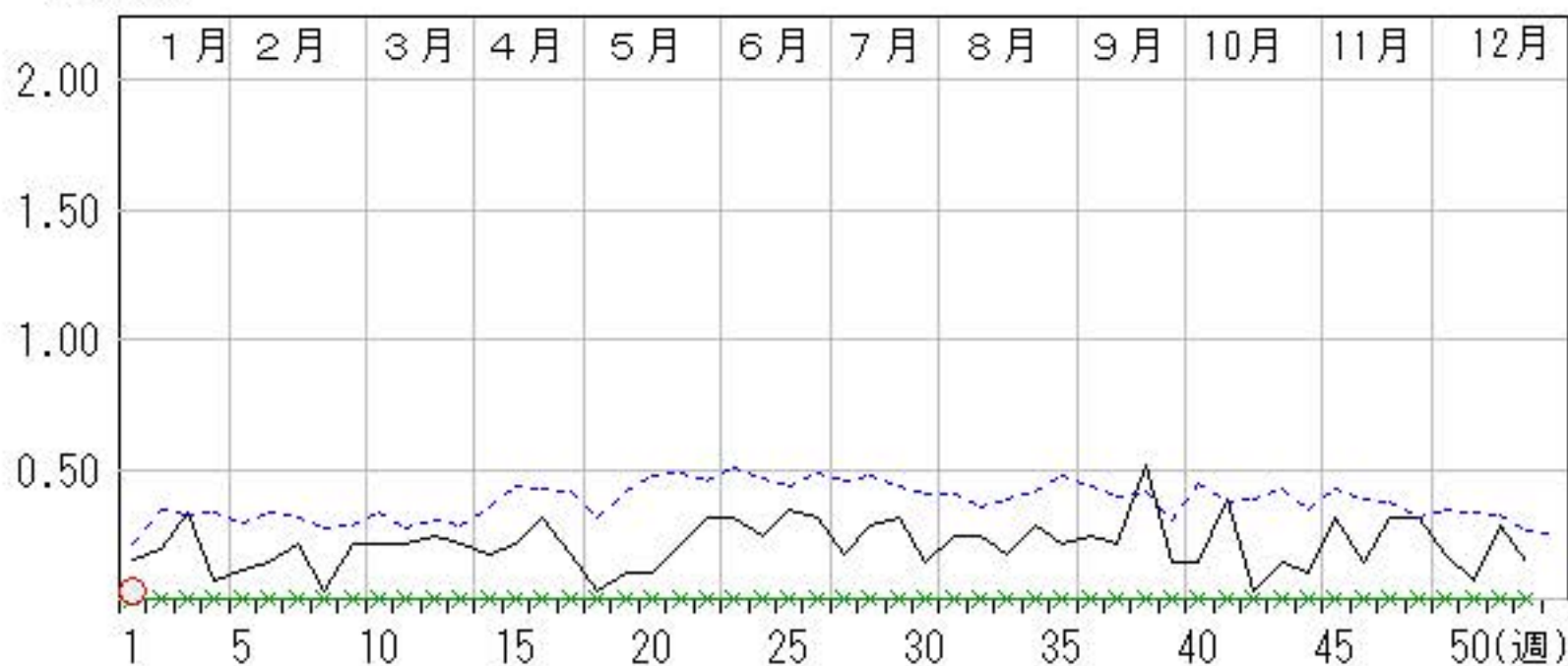
上段: 定点からの患者報告数
下段: 定点あたりの患者数

	49週	50週	51週	52週	1週
石川県	5 0.17	2 0.07	8 0.28	4 0.14	1 0.03
金沢市	2 0.18	0 0.00	3 0.27	2 0.18	0 0.00
南加賀	0 0.00	0 0.00	1 0.17	0 0.00	1 0.17
石川中央	3 0.50	2 0.33	3 0.50	0 0.00	0 0.00
能登中部	0 0.00	0 0.00	1 0.25	2 0.50	0 0.00
能登北部	0 0.00	0 0.00	0 0.00	0 0.00	0 0.00



人/定点

○—○ 当年(石川県) — 前年(石川県)
 ×—× 当年(全国) - - - 平年(石川県)

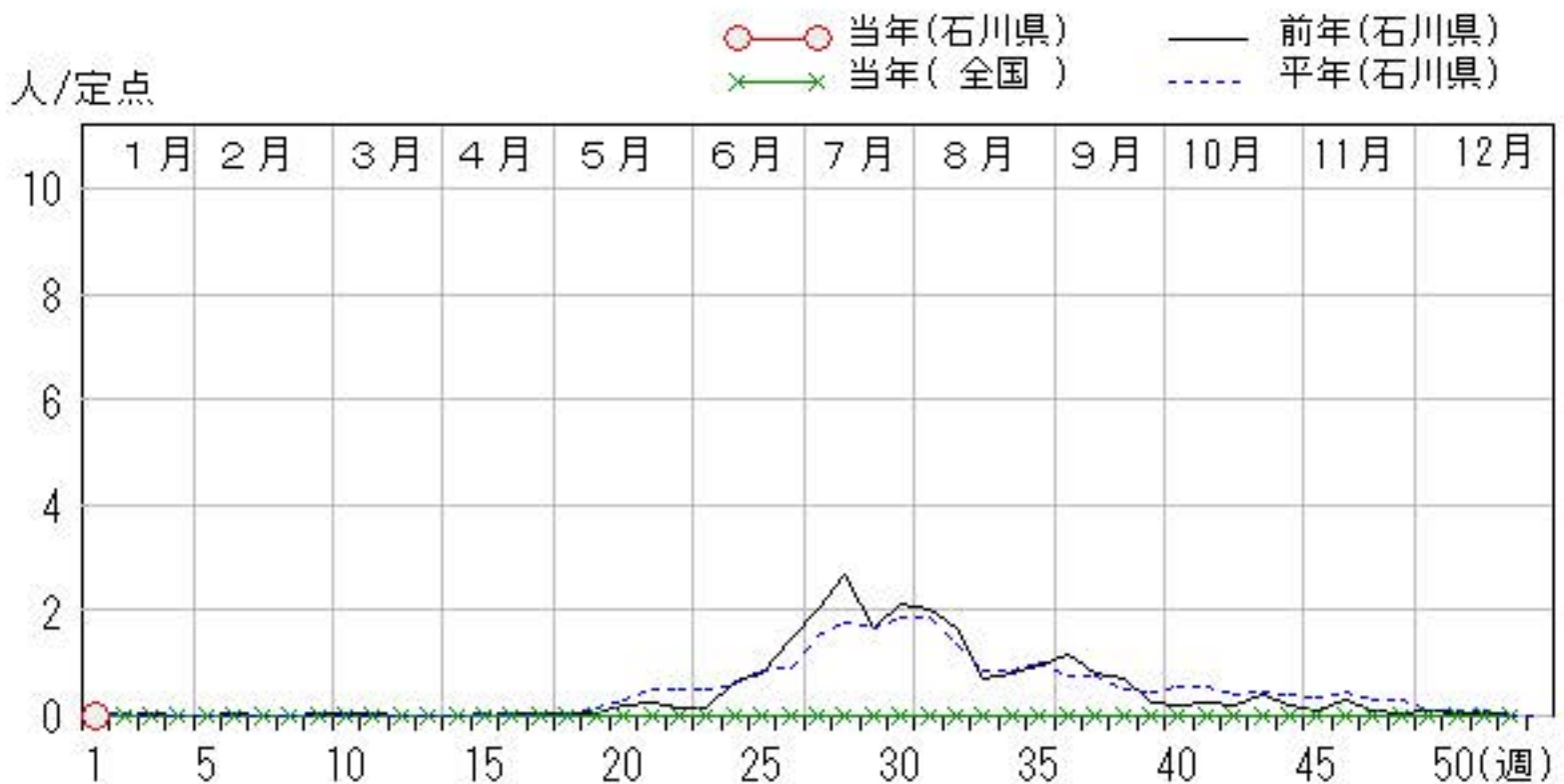
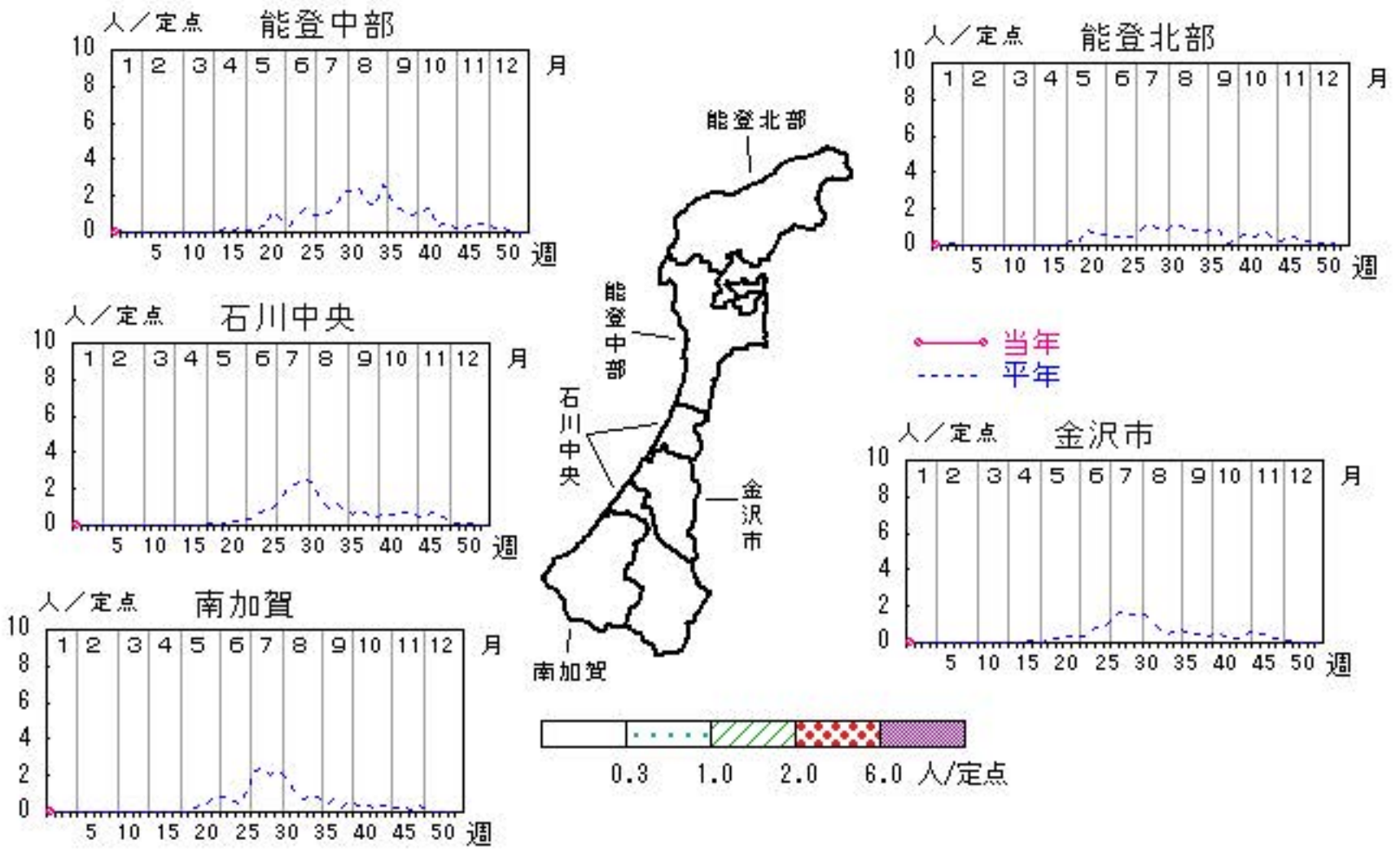


ヘルパンギーナ

2024年49週～2025年1週

上段: 定点からの患者報告数
下段: 定点あたりの患者数

	49週	50週	51週	52週	1週
石川県	3 0.10	2 0.07	1 0.03	2 0.07	0 0.00
金沢市	0 0.00	0 0.00	0 0.00	1 0.09	0 0.00
南加賀	3 0.50	2 0.33	1 0.17	1 0.17	0 0.00
石川中央	0 0.00	0 0.00	0 0.00	0 0.00	0 0.00
能登中部	0 0.00	0 0.00	0 0.00	0 0.00	0 0.00
能登北部	0 0.00	0 0.00	0 0.00	0 0.00	0 0.00

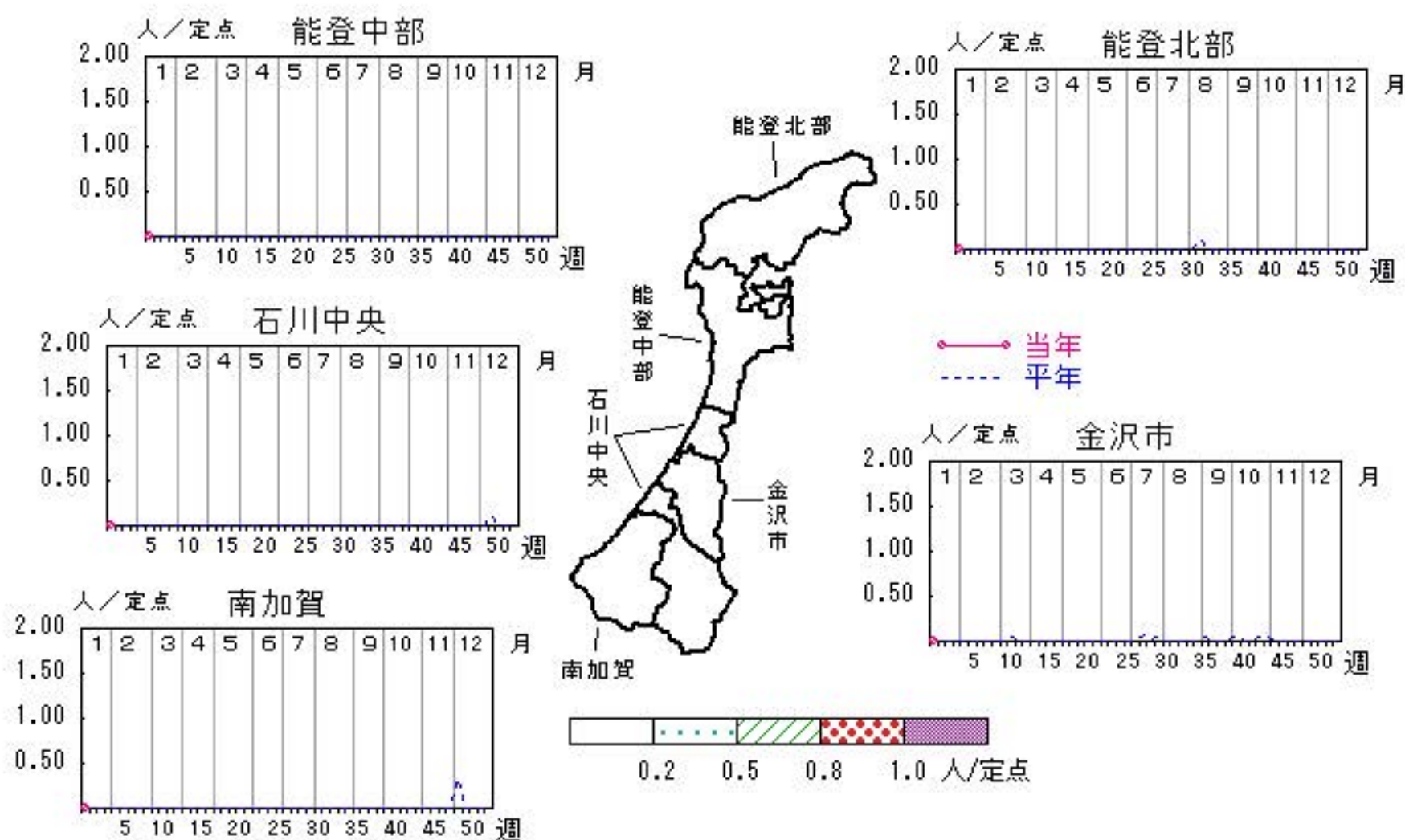


急性出血性結膜炎

2024年49週～2025年1週

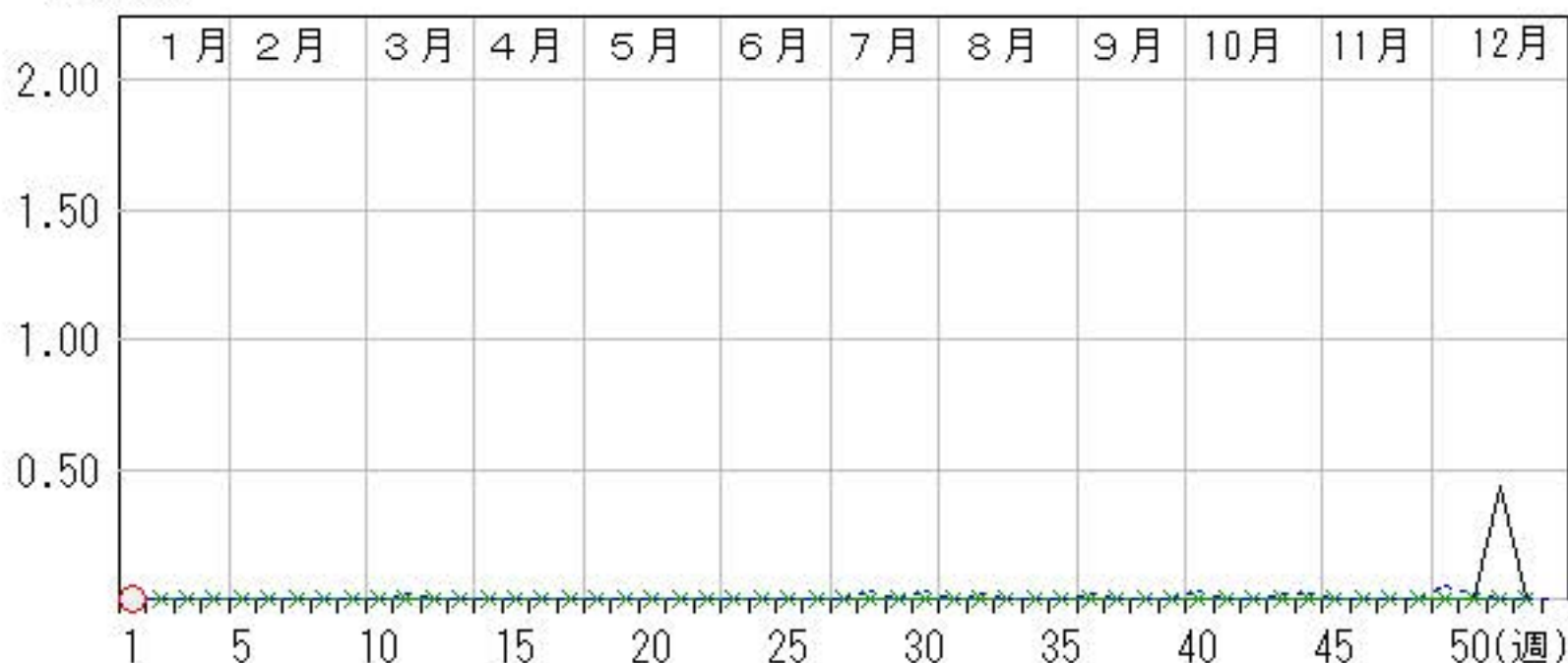
上段:定点からの患者報告数
下段:定点あたりの患者数

	49週	50週	51週	52週	1週
石川県	0 0.00	0 0.00	3 0.43	0 0.00	0 0.00
金沢市	0 0.00	0 0.00	3 1.00	0 0.00	0 0.00
南加賀	0 0.00	0 0.00	0 0.00	0 0.00	0 0.00
石川中央	0 0.00	0 0.00	0 0.00	0 0.00	0 0.00
能登中部	0 0.00	0 0.00	0 0.00	0 0.00	0 0.00
能登北部	0 0.00	0 0.00	0 0.00	0 0.00	0 0.00



人/定点

○—○ 当年(石川県) — 前年(石川県)
 ×—× 当年(全国) - - - 平年(石川県)

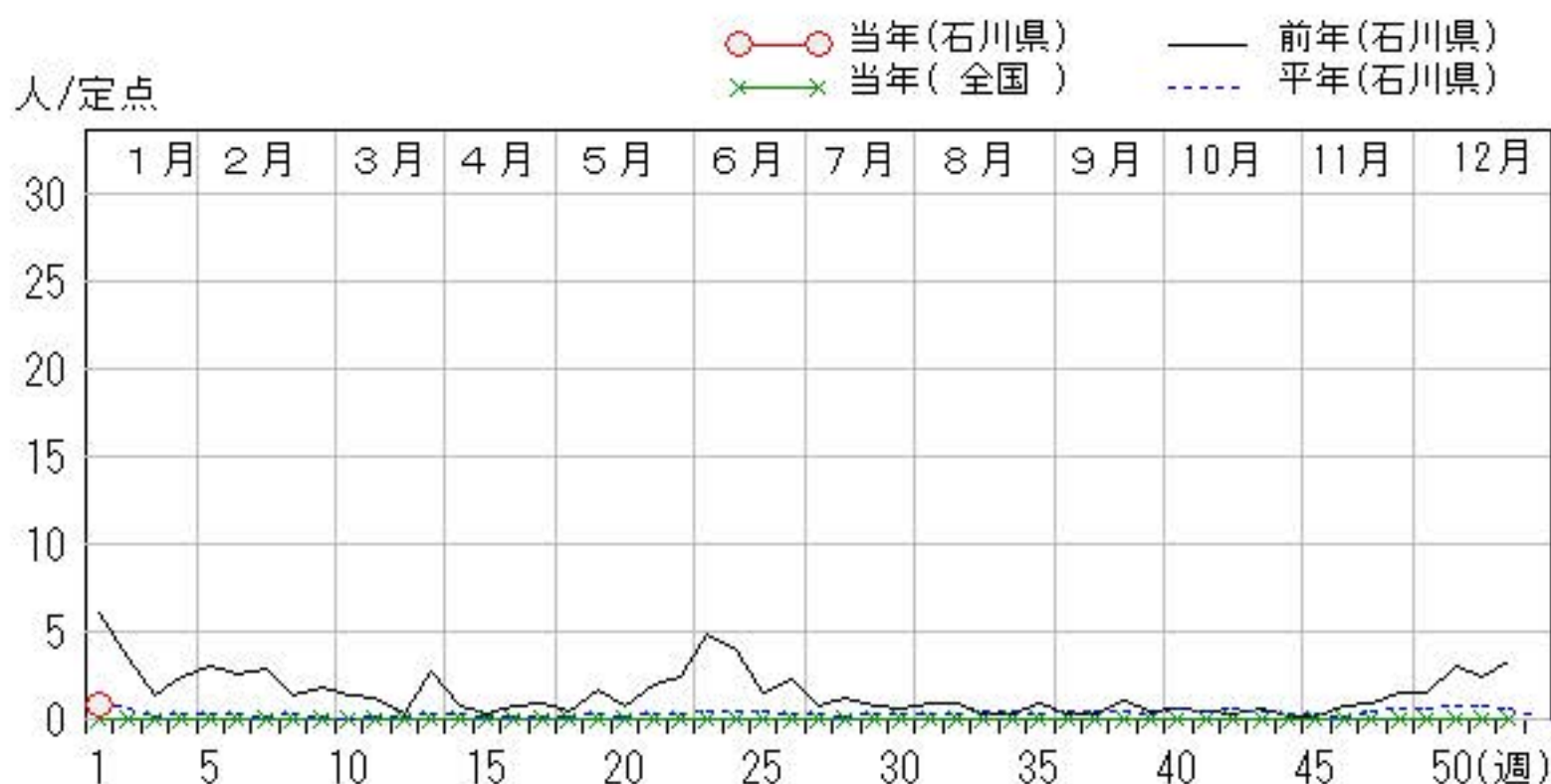
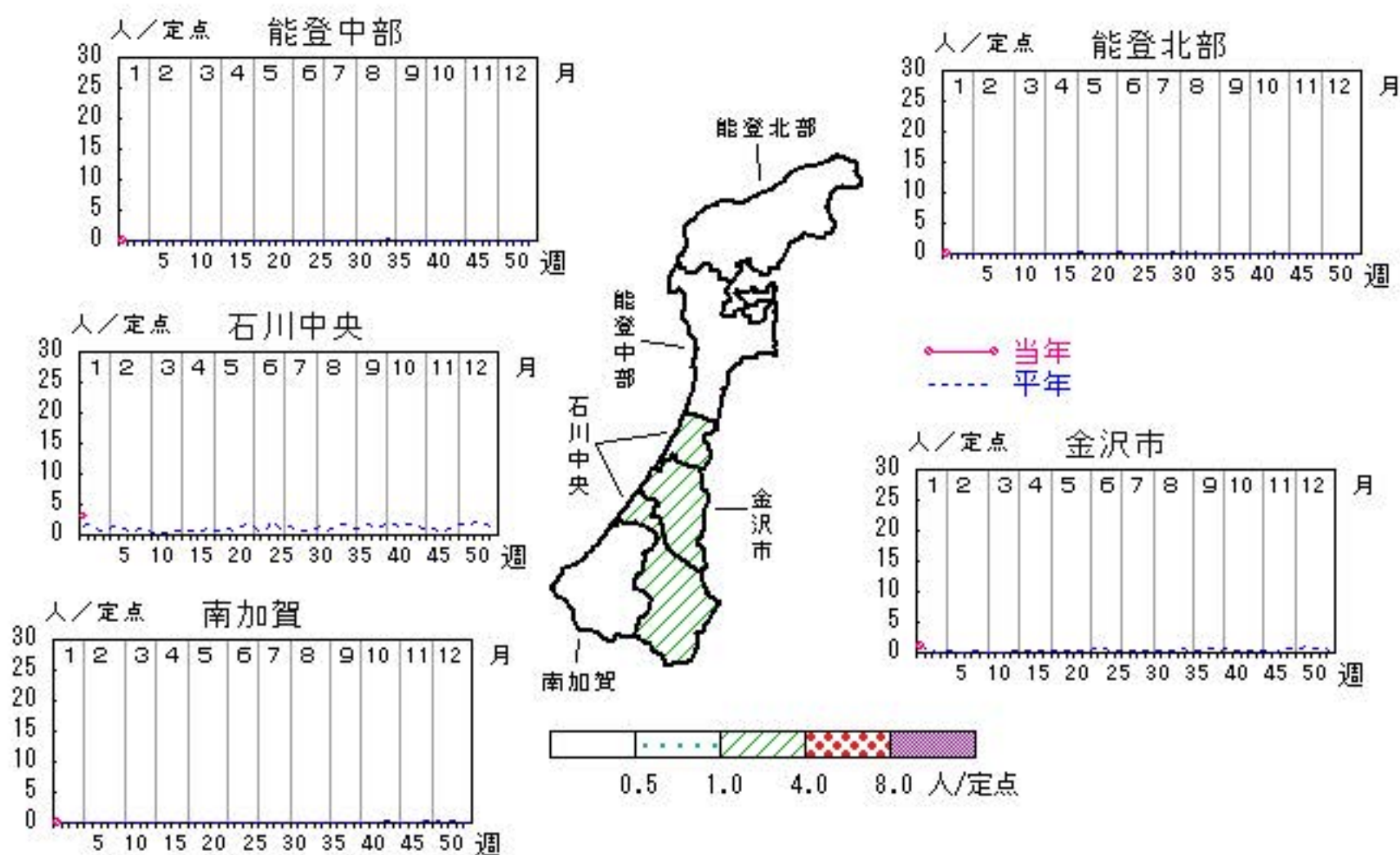


流行性角結膜炎

2024年49週～2025年1週

上段:定点からの患者報告数
下段:定点あたりの患者数

	49週	50週	51週	52週	1週
石川県	11 1.57	21 3.00	17 2.43	23 3.29	6 0.86
金沢市	6 2.00	6 2.00	6 2.00	2 0.67	3 1.00
南加賀	0 0.00	0 0.00	0 0.00	1 1.00	0 0.00
石川中央	5 5.00	15 15.00	11 11.00	20 20.00	3 3.00
能登中部	0 0.00	0 0.00	0 0.00	0 0.00	0 0.00
能登北部	0 0.00	0 0.00	0 0.00	0 0.00	0 0.00

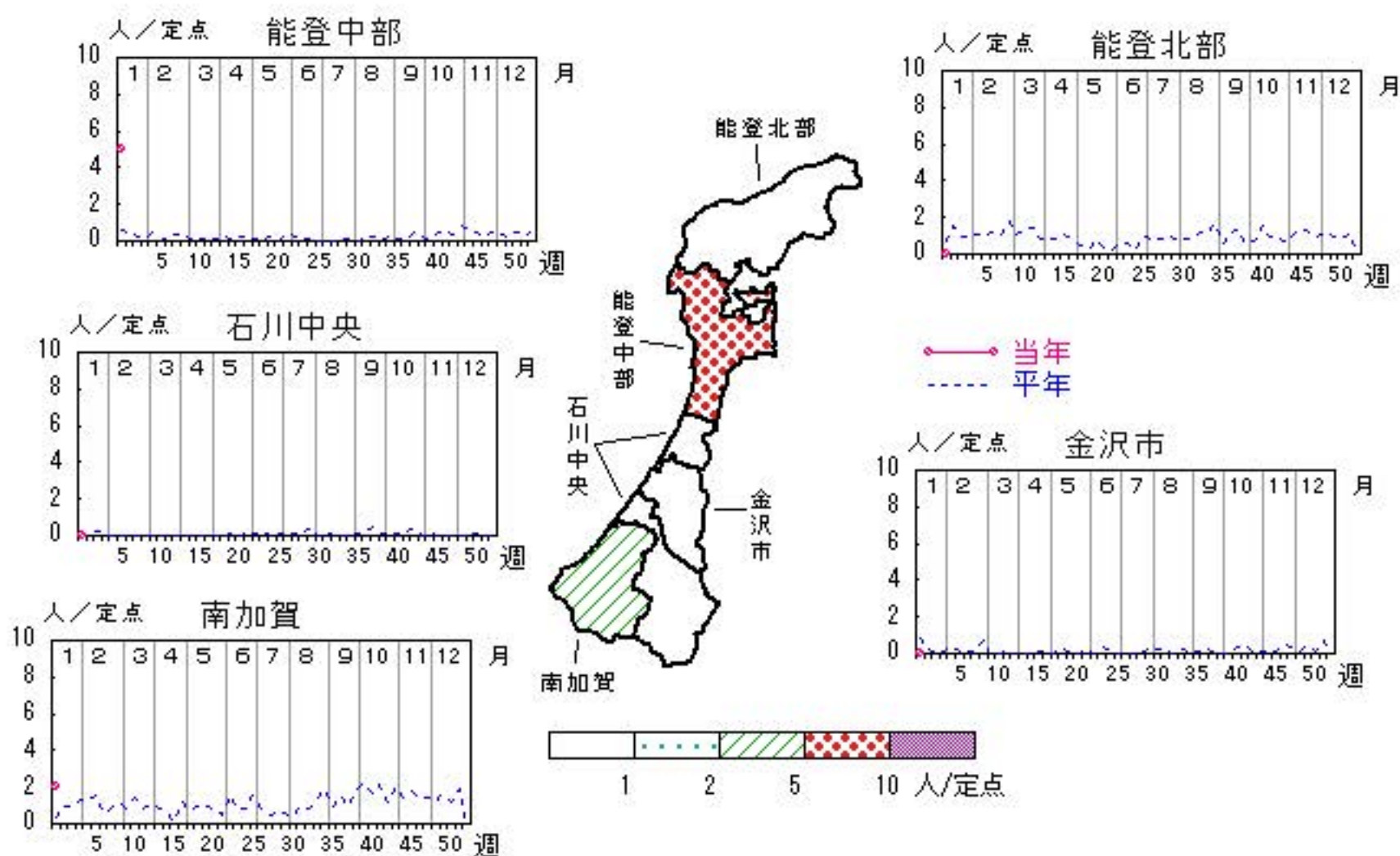


マイコプラズマ肺炎

2024年49週～2025年1週

上段: 定点からの患者報告数
下段: 定点あたりの患者数

	49週	50週	51週	52週	1週
石川県	18 3.60	2 0.40	7 1.40	1 0.20	7 1.40
金沢市	0 0.00	0 0.00	1 1.00	0 0.00	0 0.00
南加賀	6 6.00	1 1.00	3 3.00	1 1.00	2 2.00
石川中央	4 4.00	0 0.00	1 1.00	0 0.00	0 0.00
能登中部	4 4.00	1 1.00	2 2.00	0 0.00	5 5.00
能登北部	4 4.00	0 0.00	0 0.00	0 0.00	0 0.00



人/定点
 ○ 当年(石川県) — 前年(石川県)
 × 当年(全国) - - - 平年(石川県)

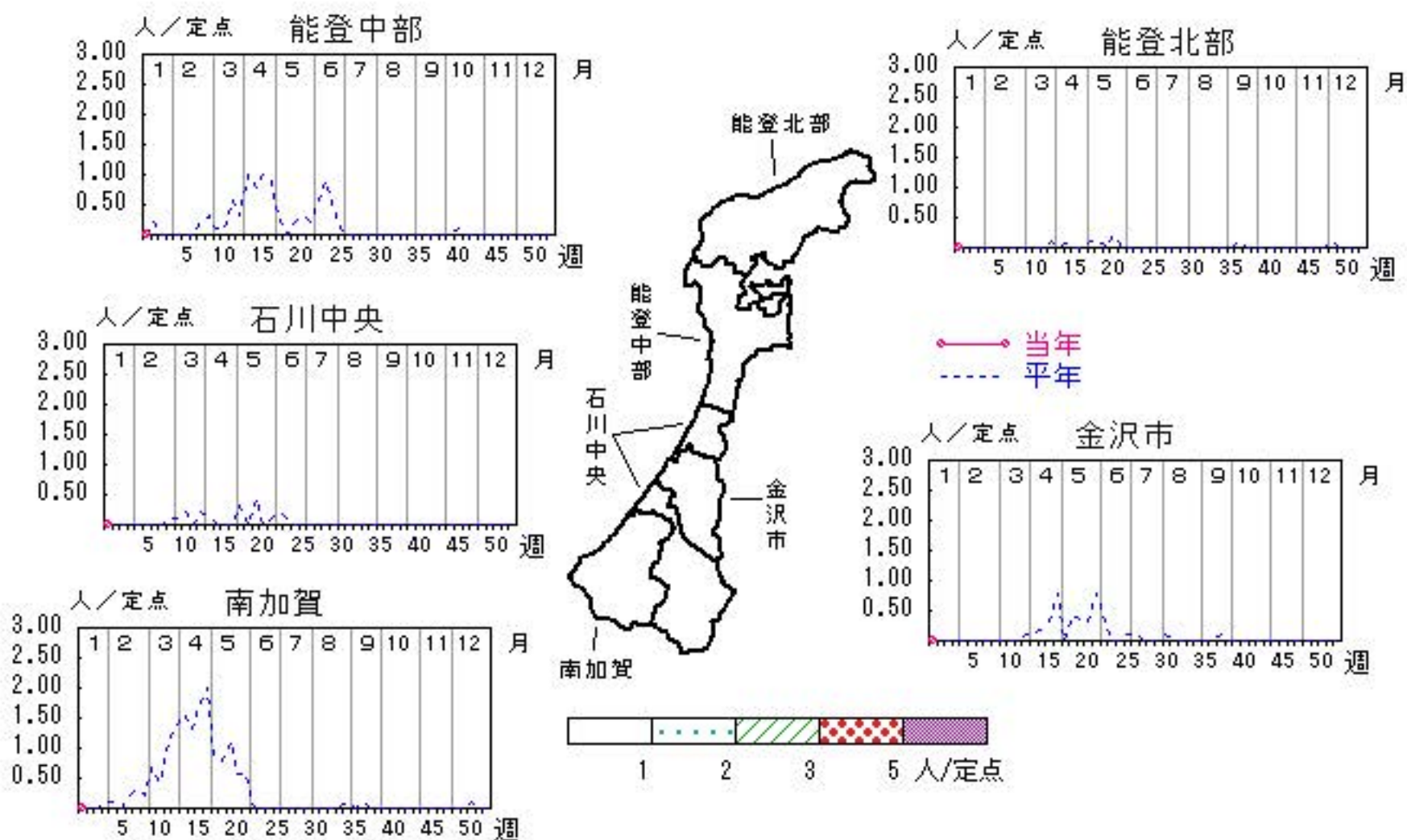


感染性胃腸炎（ロタウイルス）

2024年49週～2025年1週

上段：定点からの患者報告数
下段：定点あたりの患者数

	49週	50週	51週	52週	1週
石川県	1 0.20	0 0.00	0 0.00	0 0.00	0 0.00
金沢市	0 0.00	0 0.00	0 0.00	0 0.00	0 0.00
南加賀	1 1.00	0 0.00	0 0.00	0 0.00	0 0.00
石川中央	0 0.00	0 0.00	0 0.00	0 0.00	0 0.00
能登中部	0 0.00	0 0.00	0 0.00	0 0.00	0 0.00
能登北部	0 0.00	0 0.00	0 0.00	0 0.00	0 0.00



疾病別・年齢階級別報告患者数

2025年 第1週(石川県)

COVID-19	インフルエンザ	小児科	RSウイルス感染症	咽頭結膜熱	咽頭炎	A群溶血性レンサ球菌	感染性胃腸炎	水痘	手足口病	伝染性紅斑	突発性発しん	ヘルパンギーナ	流行性耳下腺炎	眼科・基幹	急性出血性結膜炎	流行性角結膜炎	細菌性髄膜炎	無菌性髄膜炎	マイコプラズマ肺炎	クラミジア肺炎 (オウム病除く)	感染性胃腸炎(ロタウイルス)
計	1,239	175	計	3	2	20	55	5		2	1			計		6		7			
～5ヶ月	3	3	～5ヶ月	1			1							～5ヶ月							
～11ヶ月	15	3	～11ヶ月	1			6							～11ヶ月							
1歳	30	3	1歳		2		12							1歳							
2歳	33	1	2歳	1		2	4				1			2歳		1					
3歳	35	1	3歳				4							3歳							
4歳	46	1	4歳				2	5						4歳							
5歳	29	1	5歳				5	2		1				5歳							
6歳	40	1	6歳				3		2	1				6歳		1				1	
7歳	38	1	7歳				2	2	2					7歳						2	
8歳	38	1	8歳					2						8歳						1	
9歳	37	1	9歳				1	1						9歳						1	
10歳～14歳	99	2	10歳～14歳				3	5	1					10歳～14歳		1				2	
15歳～19歳	79	7	15歳～19歳					2						15歳～19歳							
20歳～29歳	131	22	20歳以上				2	9						20歳～29歳		1					
30歳～39歳	107	13												30歳～39歳							
40歳～49歳	144	24												40歳～49歳		2					
50歳～59歳	144	26												50歳～59歳							
60歳～69歳	78	21												60歳～69歳							
70歳～79歳	68	18												70歳以上							
80歳以上	45	25																			

2025年 感染症週報(インフルエンザ・小児科) 推移表

人

週	期間	定点数		501	502	600	601	602	603	604	605	606	607	610	612
		5 イン フ ル エン ザ	6 小 児 科	イン フ ル エ ン ザ	COVID -19	RSウ イル ス 感 染 症	咽 頭 結 膜 熱	A群 溶 血 性 レ ン サ 球 菌 咽 頭 炎	感 染 性 胃 腸 炎	水 痘	手 足 口 病	伝 染 性 紅 斑	突 発 性 発 し ん	ヘル パ ン キ ー ナ	流 行 性 耳 下 腺 炎
1	12.30～ 1. 5	48	29	1,239	175	3	2	20	55	5		2	1		
	合 計			1,239	175	3	2	20	55	5		2	1		

B

2025年 感染症週報(インフルエンザ・小児科) 推移表 定点当たり患者発生数

人/定点

週	期間	定点数		501	502	600	601	602	603	604	605	606	607	610	612
		5 イン フ ル エン ザ	6 小 児 科	イン フ ル エ ン ザ	COVID -19	RSウ イル ス 感 染 症	咽 頭 結 膜 熱	A群 溶 血 性 レ ン サ 球 菌 咽 頭 炎	感 染 性 胃 腸 炎	水 痘	手 足 口 病	伝 染 性 紅 斑	突 発 性 発 し ん	ヘル パ ン キ ー ナ	流 行 性 耳 下 腺 炎
1	12.30～ 1. 5	48	29	25.81	3.65	0.10	0.07	0.69	1.90	0.17		0.07	0.03		
	合 計			25.81	3.65	0.10	0.07	0.69	1.90	0.17		0.07	0.03		

B

2025年 感染症週報(眼科・基幹) 推移表

人

週	期間	定点数		701	702	902	903	904	905	907
		7 眼科	9 基幹	急性出血性結膜炎	流行性角結膜炎	細菌性髄膜炎	無菌性髄膜炎	マイコプラズマ肺炎	クラミジア肺炎	感染性胃腸炎(ロタウイルス)
1	12.30~ 1. 5	7	5		6			7		
合計					6			7		

B

2025年 感染症週報(眼科・基幹) 推移表 定点当たり患者発生数

人／定点

週	期間	定点数		701	702	902	903	904	905	907
		7 眼科	9 基幹	急性出血性結膜炎	流行性角結膜炎	細菌性髄膜炎	無菌性髄膜炎	マイコプラズマ肺炎	クラミジア肺炎	感染性胃腸炎(ロタウイルス)
1	12.30～1.5	7	5		0.86			1.40		
合計					0.86			1.40		

B

全数把握対象疾患の年齢階級別等届出状況

2025年第1週（12／30～1／5）

一類感染症： 報告はありませんでした。

二類感染症： 報告はありませんでした。

三類感染症： 報告はありませんでした。

四類感染症： 報告はありませんでした。

五類感染症： 報告はありませんでした。

※本情報のデータは速報値であり、今後、調査などの結果に応じて最終的な確定値と若干異なる場合があります。