

2022 年 11 月の疾患別保健所別報告数

このファイルをご覧の方に

このファイルは、県内の指定医療機関から届出のあった月単位の定点把握対象疾患^{*}の発生動向について、次の3つの項目に分けて集計してあります。

■ 感染症発生動向調査(月報)の保健所別発生状況……p. 1

- 県内及び保健所管内の疾患別患者数について、前月等と比較集計した表です。

■ 疾患別の患者発生状況……p. 2～7

- 5ヵ月連続して患者発生数が0となった場合、当疾患のページは省略します。
※平年：過去10年間の平均値のことを指します。

■ 疾患別・年齢階級別患者報告数……p. 8

- 県内の疾患別患者数を年齢階級別に分けて集計した表です。

※ 月単位の定点把握対象疾患

種 別	性感染症定点	基幹定点
定点数 (医療機関)	10 (産婦人科・産科若しくは婦人科・泌尿器科又は皮膚科を標榜する医療機関)	5 (患者を300人以上収容する病院で小児科医療と内科医療を提供しているもの)
対象感染症	性器クラミジア感染症 性器ヘルペスウイルス感染症 尖圭コンジローマ 淋菌感染症	メチシリン耐性黄色ブドウ球菌感染症 ペニシリン耐性肺炎球菌感染症 薬剤耐性緑膿菌感染症

感 染 症 発 生 動 向 調 査 (月 報) の 保 健 所 別 発 生 状 況

	調 査 対 象 期 間			定 点 当 り		南加賀 定 点 2	石 川 中 央			備 考	
	前 月 10月	今 月 11月	増 減	前 年 同 月	今 月 (11月)		金 沢 市 定 点 3	石 川 中 央 定 点 2	能 登 中 部 定 点 2		能 登 北 部 定 点 1
1 性器クラミジア感染症	51	51	—	5.2	5.1	↓	↑	→	→	新: 今月新たに報告あり	
2 性器ヘルペスウイルス感染症	9	9	—	1.4	0.9	↑	→	↓			
3 尖圭コンジローマ	9	13	4	0.9	1.3	→	↑	→			
4 淋菌感染症	15	9	△6	2.1	0.9	↓	↓	↓	▽		
										矢印: 前月に引き続き報告あり ↑ 増加 ↓ 減少 → 同数	
						南加賀 定 点 1	金 沢 市 定 点 1	石 川 中 央 定 点 1	能 登 中 部 定 点 1	能 登 北 部 定 点 1	▽: 前月報告あり、今月報告なし
5 メチシリン耐性黄色ブドウ球菌感染症	8	11	3	4.0	2.2	↑	新	↓	新	新	
6 ペニシリン耐性肺炎球菌感染症	—	—	—	—	—						
7 薬剤耐性緑膿菌感染症	—	—	—	—	—						
合 計	92	93	1								

※ 本月報は情報提供時の速報値であり、今後調査などの結果に応じて、若干の変更が生じる場合があります。

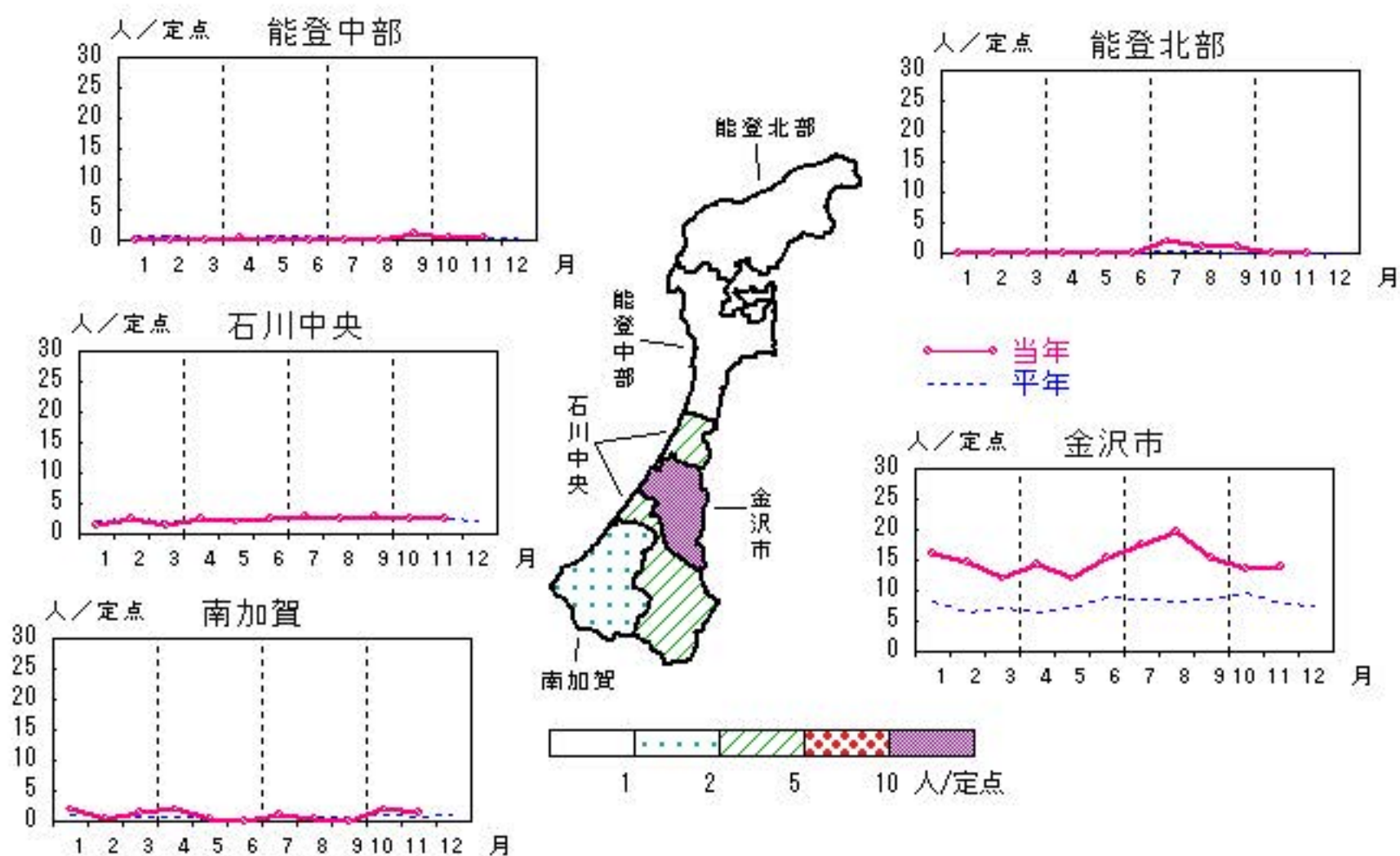
石川県感染症情報センター

性器クラミジア感染症

2022年7月~11月

上段:定点からの患者報告数
下段:定点あたりの患者数

	7月	8月	9月	10月	11月
石川県	63 6.30	66 6.60	55 5.50	51 5.10	51 5.10
金沢市	53 17.67	59 19.67	46 15.33	41 13.67	42 14.00
南加賀	2 1.00	1 0.50	0 0.00	4 2.00	3 1.50
石川中央	6 3.00	5 2.50	6 3.00	5 2.50	5 2.50
能登中部	0 0.00	0 0.00	2 1.00	1 0.50	1 0.50
能登北部	2 2.00	1 1.00	1 1.00	0 0.00	0 0.00

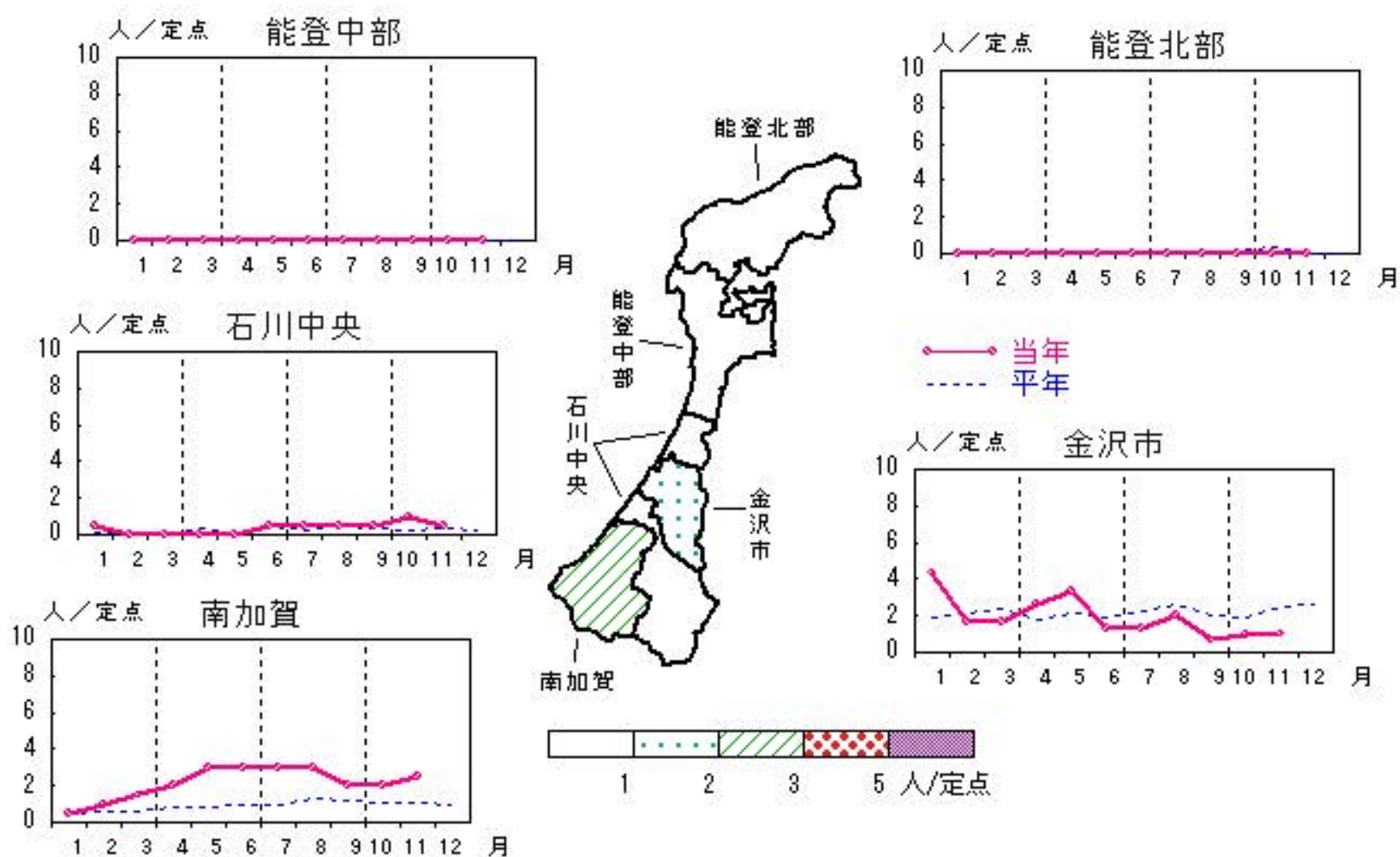


性器ヘルペスウィルス感染症

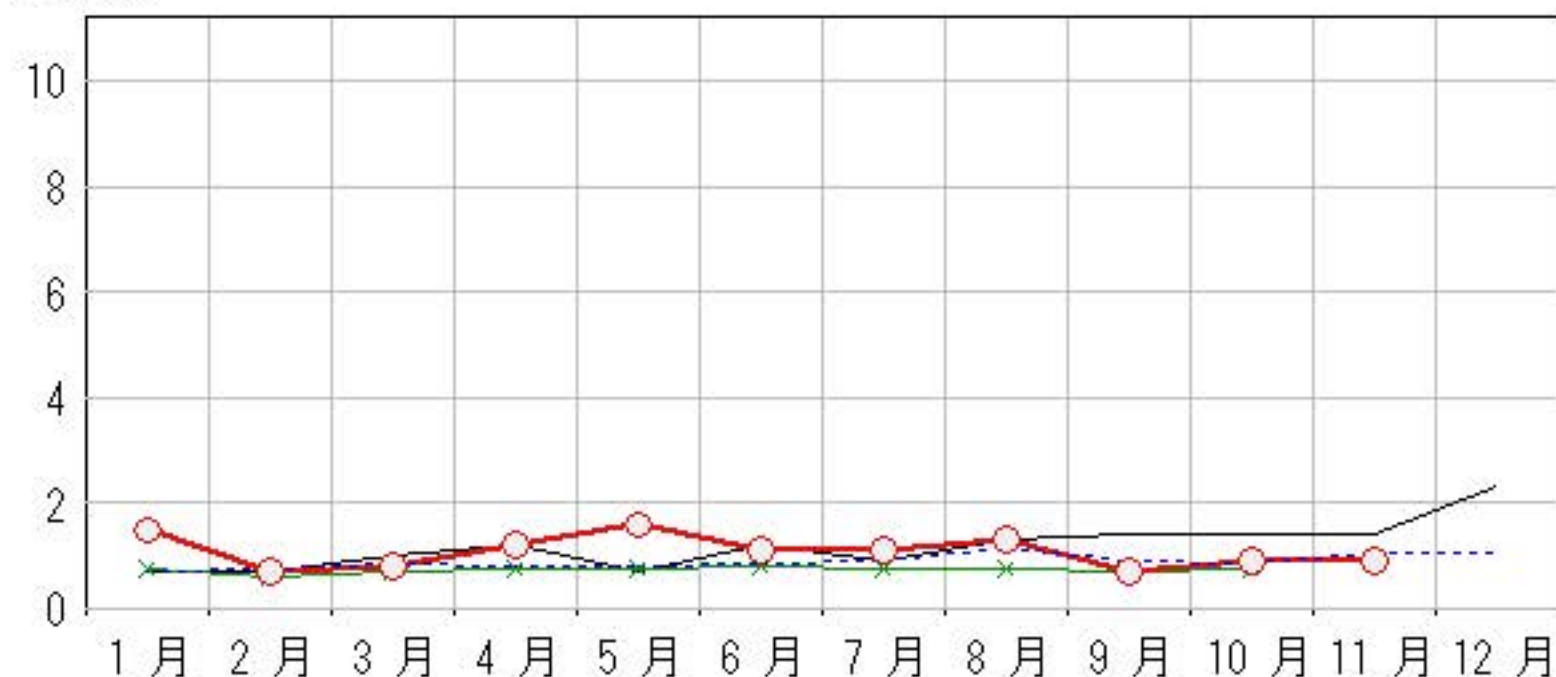
2022年7月~11月

上段:定点からの患者報告数
下段:定点あたりの患者数

	7月	8月	9月	10月	11月
石川県	11 1.10	13 1.30	7 0.70	9 0.90	9 0.90
金沢市	4 1.33	6 2.00	2 0.67	3 1.00	3 1.00
南加賀	6 3.00	6 3.00	4 2.00	4 2.00	5 2.50
石川中央	1 0.50	1 0.50	1 0.50	2 1.00	1 0.50
能登中部	0 0.00	0 0.00	0 0.00	0 0.00	0 0.00
能登北部	0 0.00	0 0.00	0 0.00	0 0.00	0 0.00



○ 当年(石川県) — 前年(石川県)
× 当年(全国) - - 平年(石川県)

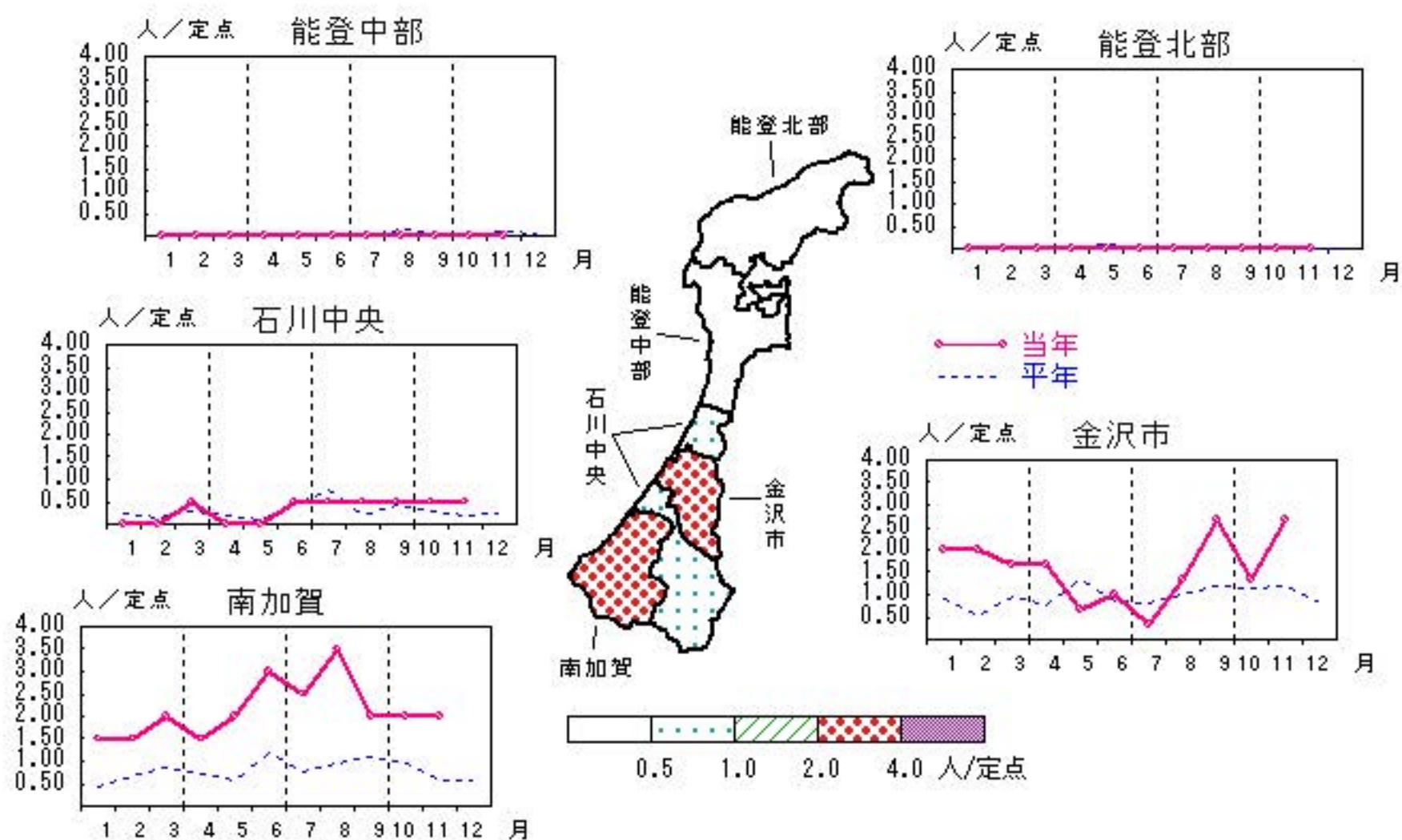


尖圭コンジローマ

2022年7月~11月

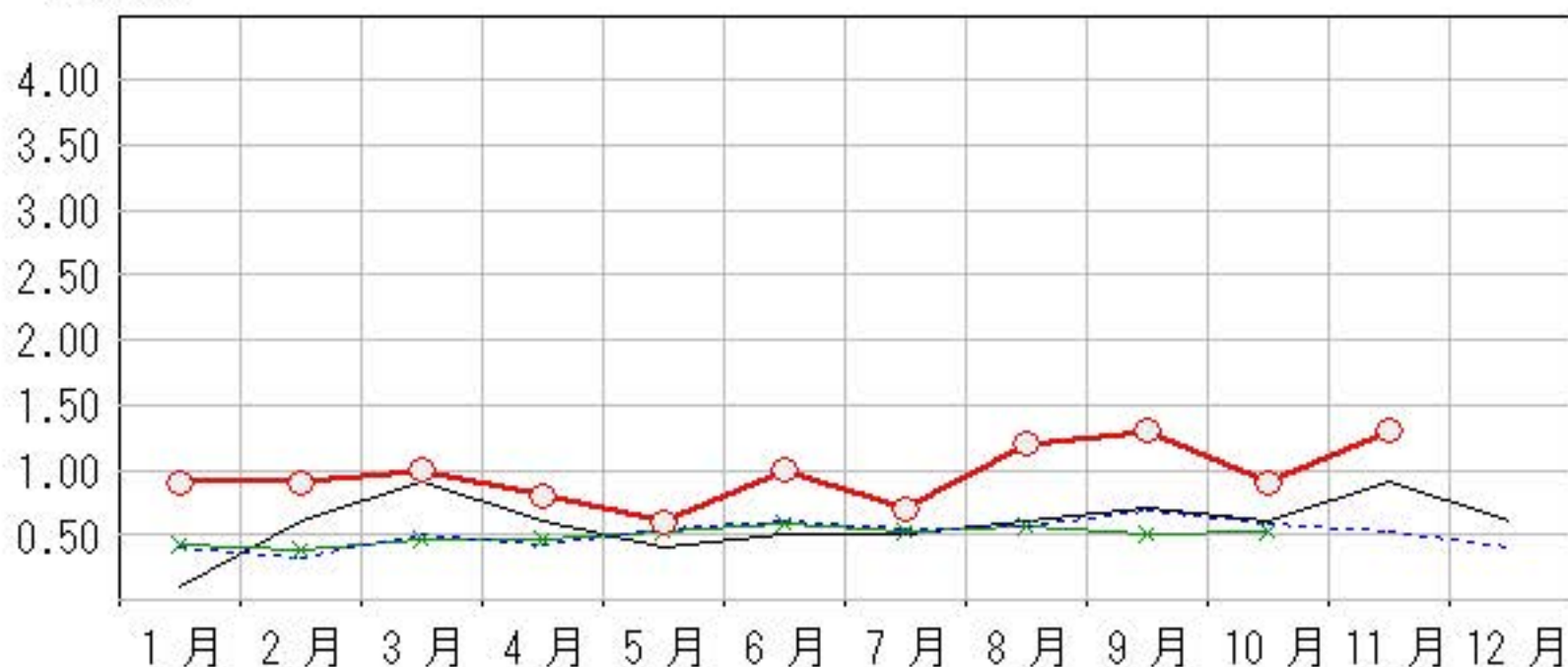
上段: 定点からの患者報告数
下段: 定点あたりの患者数

	7月	8月	9月	10月	11月
石川県	7 0.70	12 1.20	13 1.30	9 0.90	13 1.30
金沢市	1 0.33	4 1.33	8 2.67	4 1.33	8 2.67
南加賀	5 2.50	7 3.50	4 2.00	4 2.00	4 2.00
石川中央	1 0.50	1 0.50	1 0.50	1 0.50	1 0.50
能登中部	0 0.00	0 0.00	0 0.00	0 0.00	0 0.00
能登北部	0 0.00	0 0.00	0 0.00	0 0.00	0 0.00



人/定点

○ 当年(石川県) — 前年(石川県)
 × 当年(全国) - - 平年(石川県)

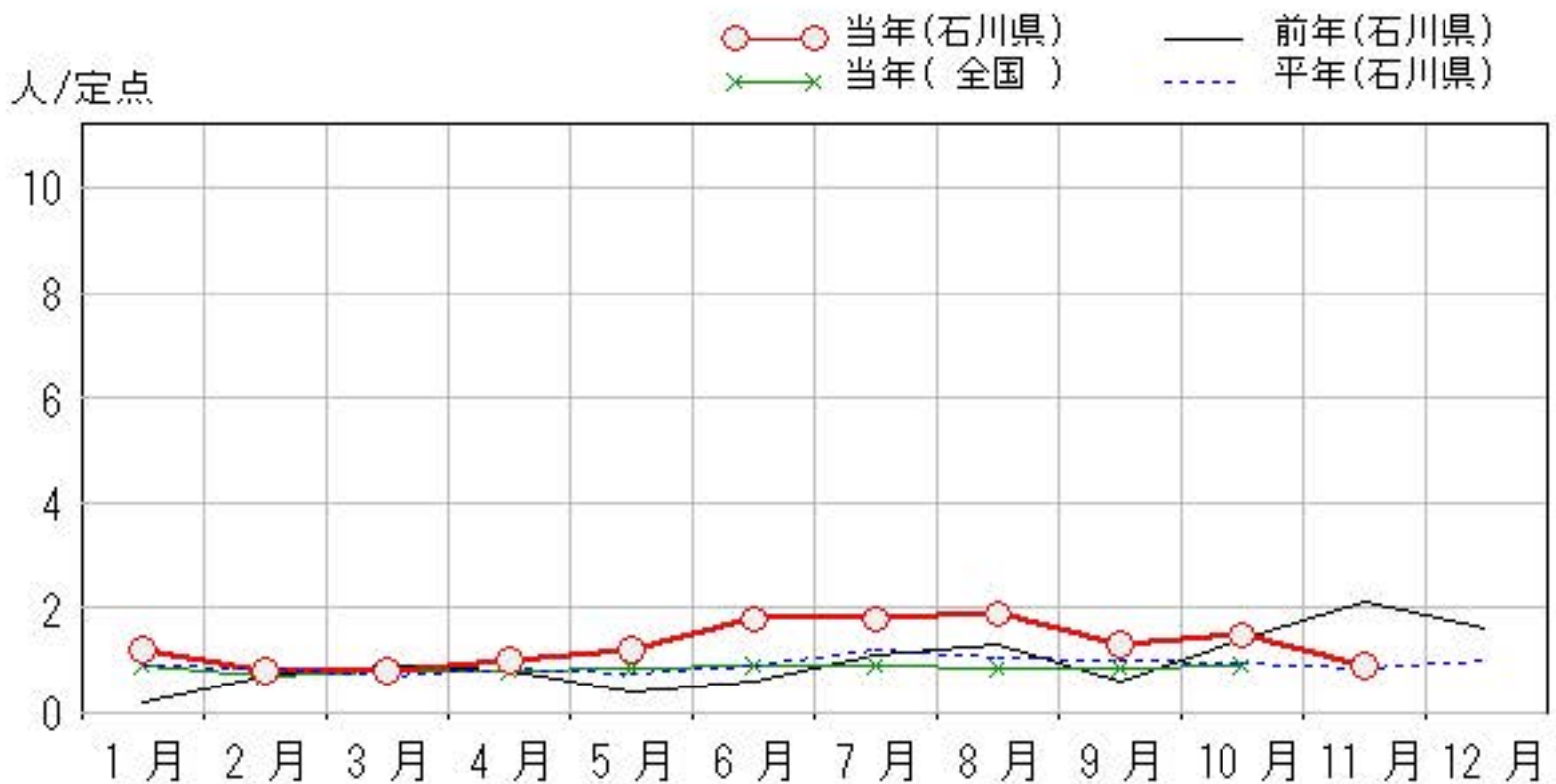
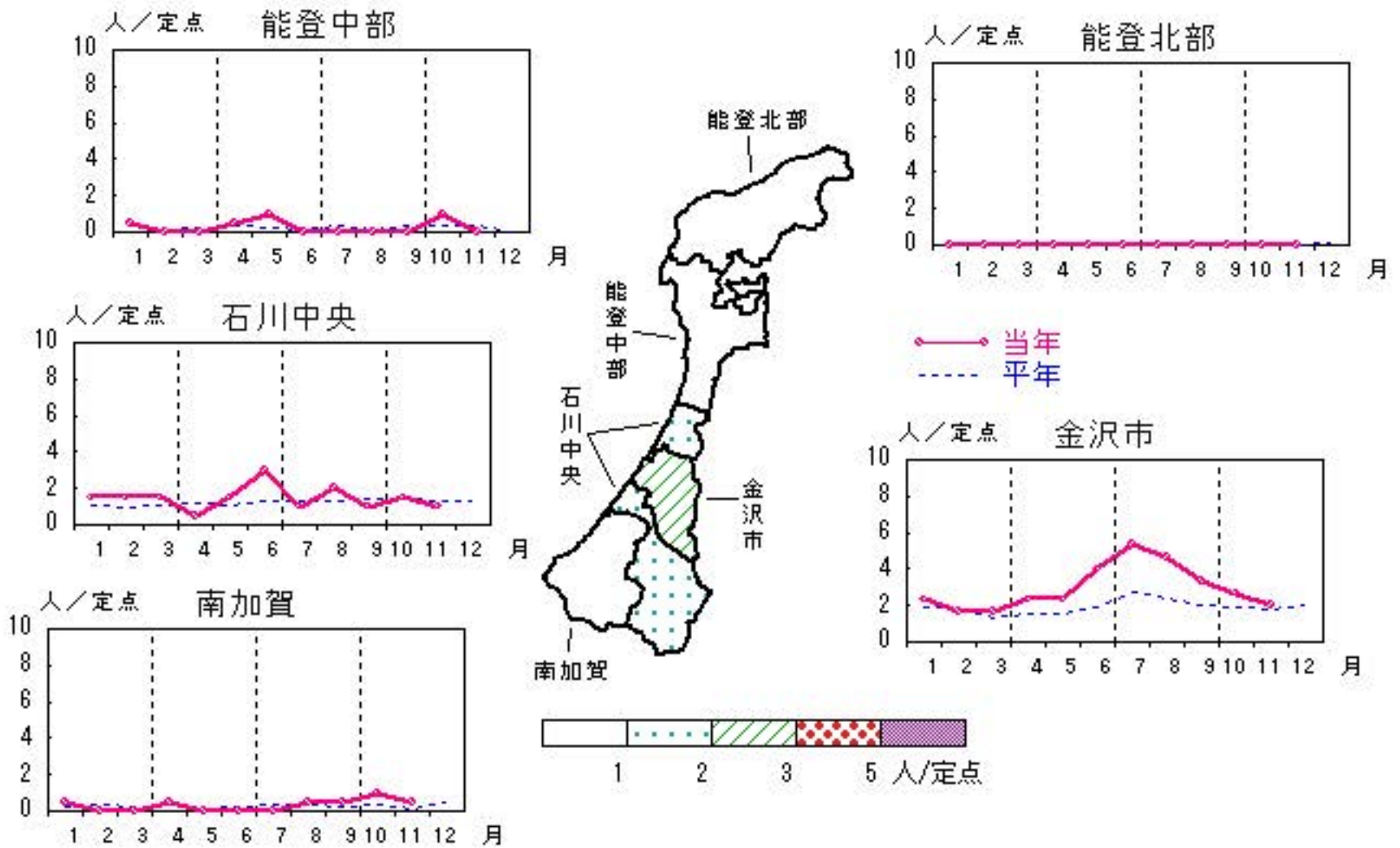


淋菌感染症

2022年7月～11月

上段:定点からの患者報告数
下段:定点あたりの患者数

	7月	8月	9月	10月	11月
石川県	18 1.80	19 1.90	13 1.30	15 1.50	9 0.90
金沢市	16 5.33	14 4.67	10 3.33	8 2.67	6 2.00
南加賀	0 0.00	1 0.50	1 0.50	2 1.00	1 0.50
石川中央	2 1.00	4 2.00	2 1.00	3 1.50	2 1.00
能登中部	0 0.00	0 0.00	0 0.00	2 1.00	0 0.00
能登北部	0 0.00	0 0.00	0 0.00	0 0.00	0 0.00

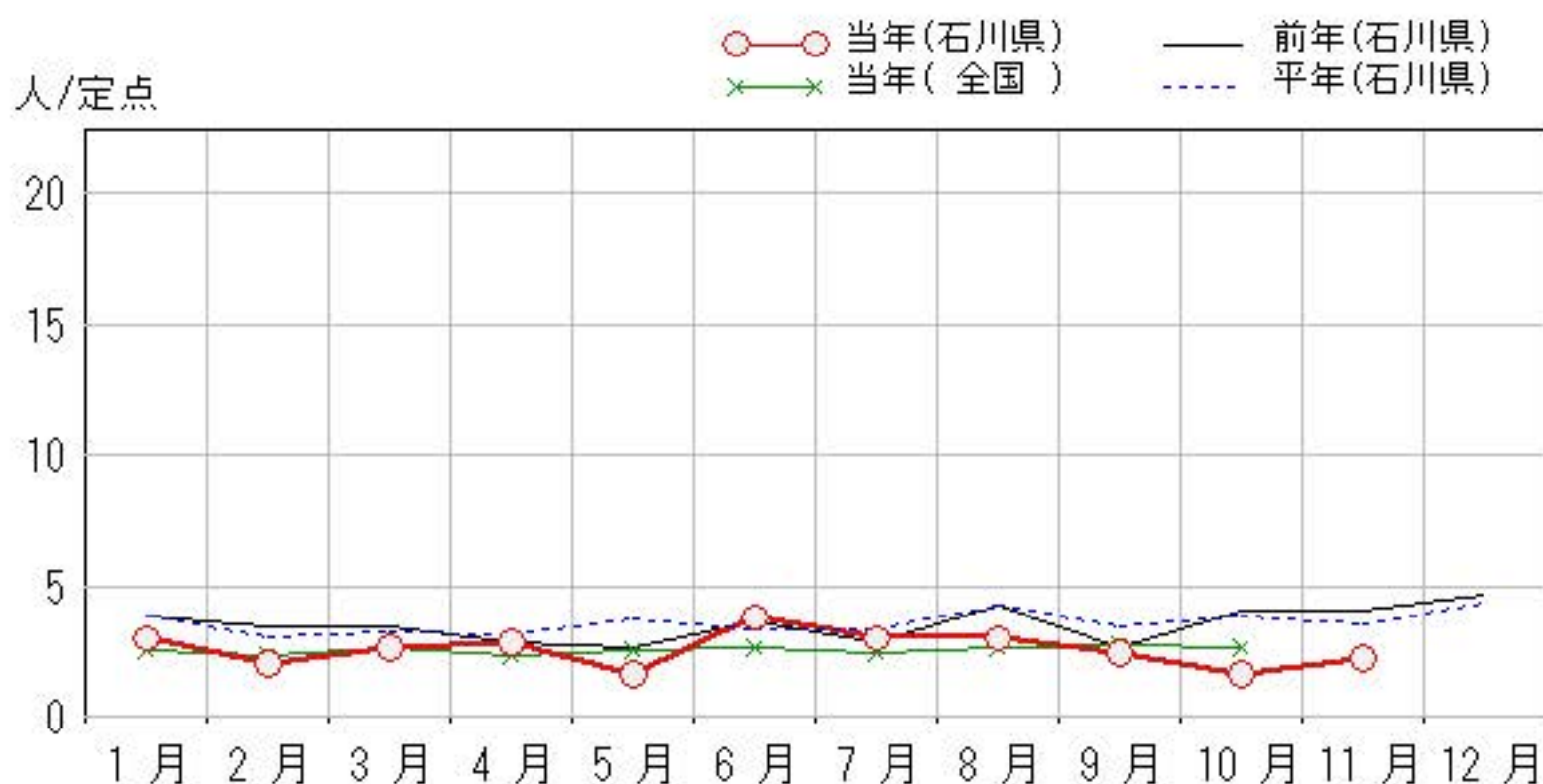
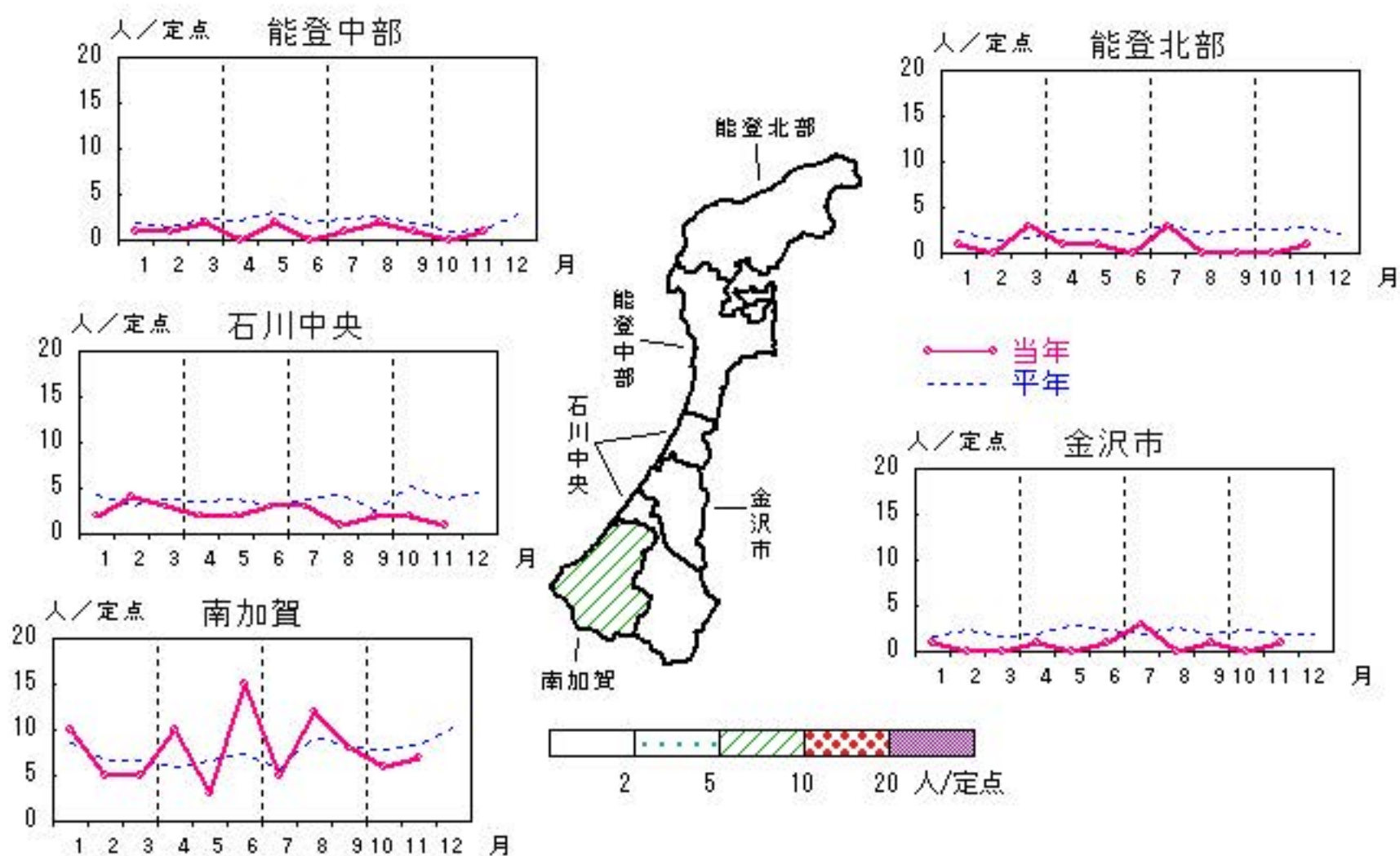


メチシリン耐性黄色ブドウ球菌感染症

2022年7月～11月

上段: 定点からの患者報告数
下段: 定点あたりの患者数

	7月	8月	9月	10月	11月
石川県	15 3.00	15 3.00	12 2.40	8 1.60	11 2.20
金沢市	3 3.00	0 0.00	1 1.00	0 0.00	1 1.00
南加賀	5 5.00	12 12.00	8 8.00	6 6.00	7 7.00
石川中央	3 3.00	1 1.00	2 2.00	2 2.00	1 1.00
能登中部	1 1.00	2 2.00	1 1.00	0 0.00	1 1.00
能登北部	3 3.00	0 0.00	0 0.00	0 0.00	1 1.00

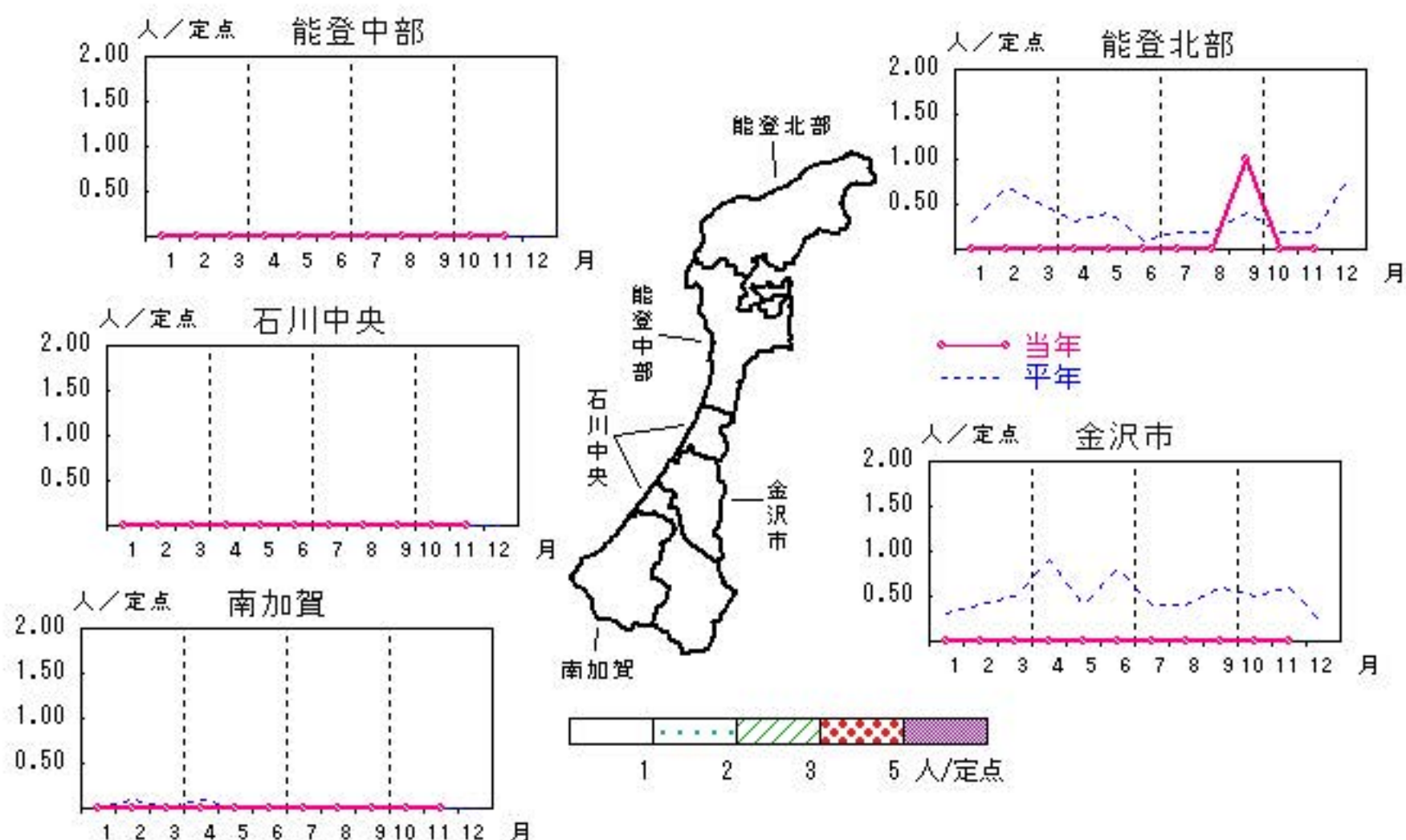


ペニシリン耐性肺炎球菌感染症

2022年7月~11月

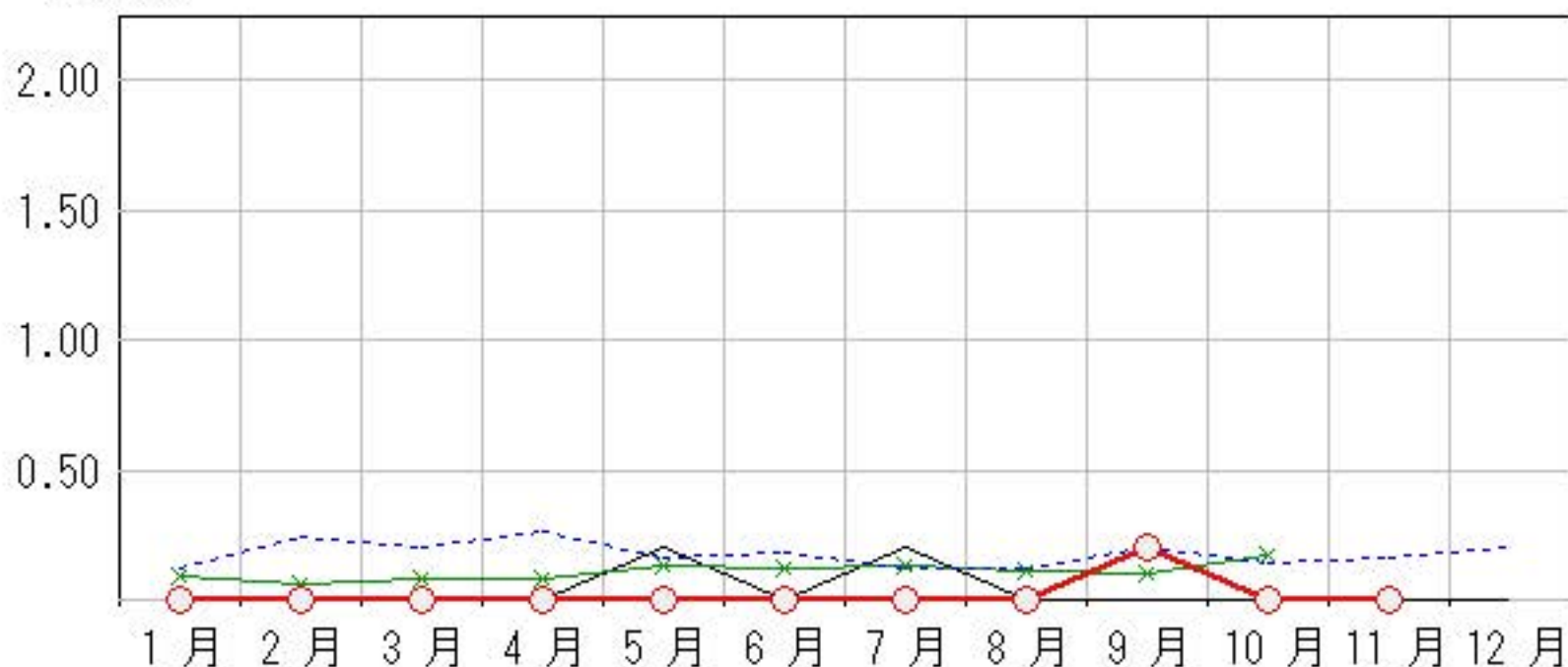
上段: 定点からの患者報告数
下段: 定点あたりの患者数

	7月	8月	9月	10月	11月
石川県	0 0.00	0 0.00	1 0.20	0 0.00	0 0.00
金沢市	0 0.00	0 0.00	0 0.00	0 0.00	0 0.00
南加賀	0 0.00	0 0.00	0 0.00	0 0.00	0 0.00
石川中央	0 0.00	0 0.00	0 0.00	0 0.00	0 0.00
能登中部	0 0.00	0 0.00	0 0.00	0 0.00	0 0.00
能登北部	0 0.00	0 0.00	1 1.00	0 0.00	0 0.00



人/定点

○ 当年(石川県) — 前年(石川県)
 × 当年(全国) - - 平年(石川県)



疾患別・年齢階級別患者報告数

2022年 11月(石川県)

	性器クラミジア感染症	性器ヘルペスウイルス感染症	尖圭コンジローマ	淋菌感染症	ブドウ球菌耐性黄色メチシリン耐性感染症	球菌感染症	ペニシリン耐性肺炎	薬剤耐性緑膿菌感染症
計	51	9	13	9	11			
0歳								
1歳～4歳								
5歳～9歳								
10歳～14歳								
15歳～19歳	3							
20歳～24歳	18	2	1	2				
25歳～29歳	11		3		1			
30歳～34歳	4		2	1				
35歳～39歳	6		2	3				
40歳～44歳	4	3	1	1				
45歳～49歳	3	1	2	2	1			
50歳～54歳	1	1			1			
55歳～59歳	1		1					
60歳～64歳								
65歳～69歳					2			
70歳以上		2	1		6			

石川県感染症情報センター