

## 2022 年 9 月の疾患別保健所別報告数

### このファイルをご覧の方に

このファイルは、県内の指定医療機関から届出のあった月単位の定点把握対象疾患<sup>※</sup>の発生動向について、次の3つの項目に分けて集計してあります。

#### ■ 感染症発生動向調査(月報)の保健所別発生状況……p. 1

- 県内及び保健所管内の疾患別患者数について、前月等と比較集計した表です。

#### ■ 疾患別の患者発生状況……p. 2～7

- 5ヵ月連続して患者発生数が0となった場合、当疾患のページは省略します。  
※平年：過去10年間の平均値のことを指します。

#### ■ 疾患別・年齢階級別患者報告数……p. 8

- 県内の疾患別患者数を年齢階級別に分けて集計した表です。

※ 月単位の定点把握対象疾患

種 別	性感染症定点	基幹定点
定点数 (医療機関)	10 (産婦人科・産科若しくは婦人科・泌尿器科又は皮膚科を標榜する医療機関)	5 (患者を300人以上収容する病院で小児科医療と内科医療を提供しているもの)
対象感染症	性器クラミジア感染症 性器ヘルペスウイルス感染症 尖圭コンジローマ 淋菌感染症	メチシリン耐性黄色ブドウ球菌感染症 ペニシリン耐性肺炎球菌感染症 薬剤耐性緑膿菌感染症

## 感 染 症 発 生 動 向 調 査 ( 月 報 ) の 保 健 所 別 発 生 状 況

	調 査 対 象 期 間			定 点 当 り		南加賀 定 点 2	石 川 中 央		能登中部 定 点 2	能登北部 定 点 1	備 考	
	前 月 8月	今 月 9月	増 減	前年同月	今月 (9月)		金 沢 市 定 点 3	石 川 中 央 定 点 2				
1	性器クラミジア感染症	66	55	△11	4.7	5.5	▽	↓	↑	新	新: 今月新たに報告あり	
2	性器ヘルペスウイルス感染症	13	7	△6	1.4	0.7	↓	↓	→			
3	尖圭コンジローマ	12	13	1	0.7	1.3	↓	↑	→			
4	淋菌感染症	19	13	△6	0.6	1.3	→	↓	↓			
矢印: 前月に引き続き報告あり ↑ 増加 ↓ 減少 → 同数											▽: 前月報告あり、今月報告なし	
							南加賀 定 点 1	金 沢 市 定 点 1	石 川 中 央 定 点 1	能登中部 定 点 1		能登北部 定 点 1
5	メチシリン耐性黄色ブドウ球菌感染症	15	12	△3	2.6	2.4	↓	新	↑	↓		
6	ペニシリン耐性肺炎球菌感染症	—	1	1	—	0.2						新
7	薬剤耐性緑膿菌感染症	—	—	—	—	—						
	合 計	125	101	△24								

※ 本 月 報 は 情 報 提 供 時 の 速 報 値 で あり、今 後 調 査 な どの 結 果 に 応 じ て、若 干 の 変 更 が 生 じ る 場 合 が あり ます。

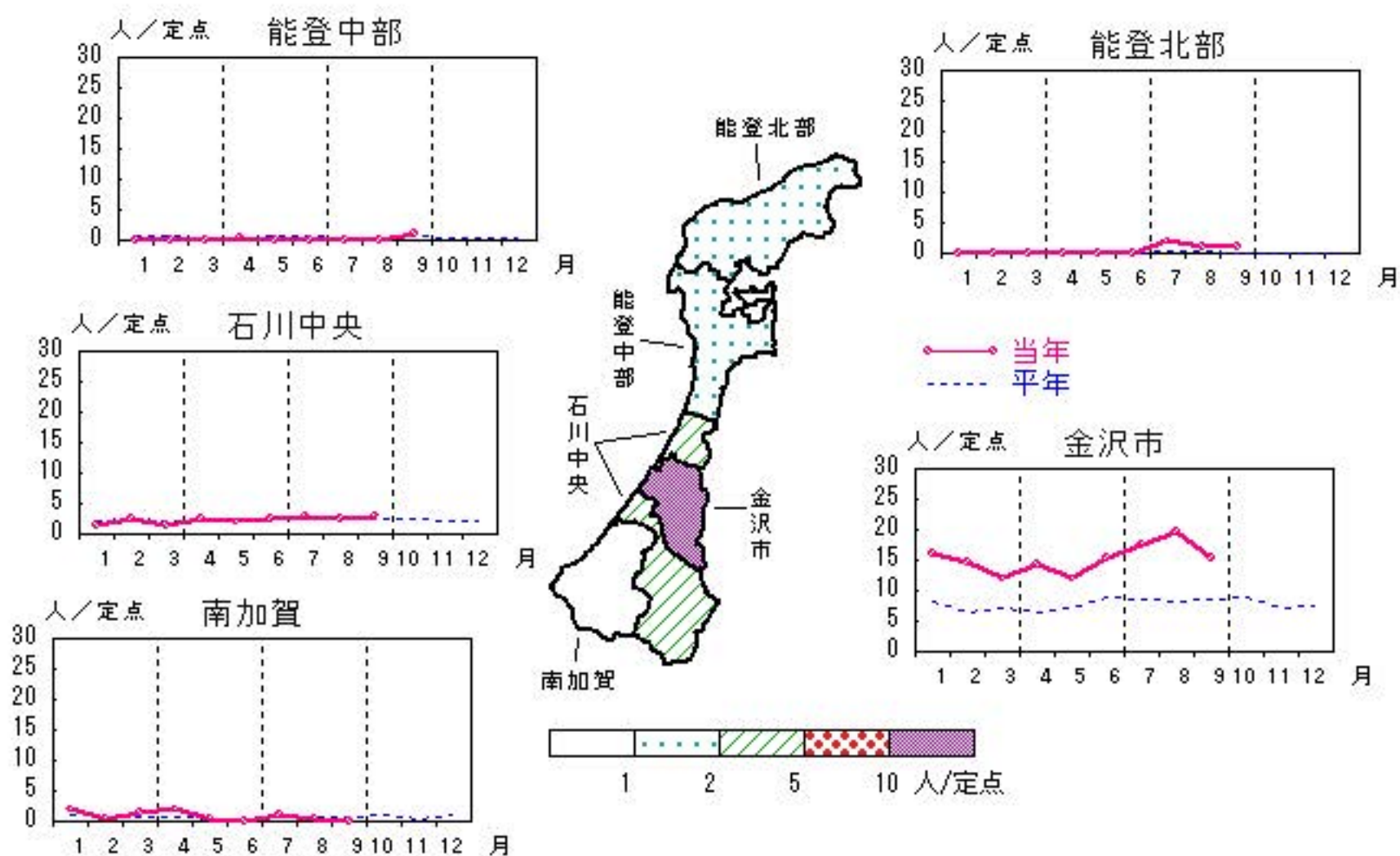
石 川 県 感 染 症 情 報 セ ン タ ー

# 性器クラミジア感染症

2022年5月～9月

上段:定点からの患者報告数  
下段:定点あたりの患者数

	5月	6月	7月	8月	9月
石川県	41 <b>4.10</b>	51 <b>5.10</b>	63 <b>6.30</b>	66 <b>6.60</b>	55 <b>5.50</b>
金沢市	36 <b>12.00</b>	46 <b>15.33</b>	53 <b>17.67</b>	59 <b>19.67</b>	46 <b>15.33</b>
南加賀	1 <b>0.50</b>	0 <b>0.00</b>	2 <b>1.00</b>	1 <b>0.50</b>	0 <b>0.00</b>
石川中央	4 <b>2.00</b>	5 <b>2.50</b>	6 <b>3.00</b>	5 <b>2.50</b>	6 <b>3.00</b>
能登中部	0 <b>0.00</b>	0 <b>0.00</b>	0 <b>0.00</b>	0 <b>0.00</b>	2 <b>1.00</b>
能登北部	0 <b>0.00</b>	0 <b>0.00</b>	2 <b>2.00</b>	1 <b>1.00</b>	1 <b>1.00</b>

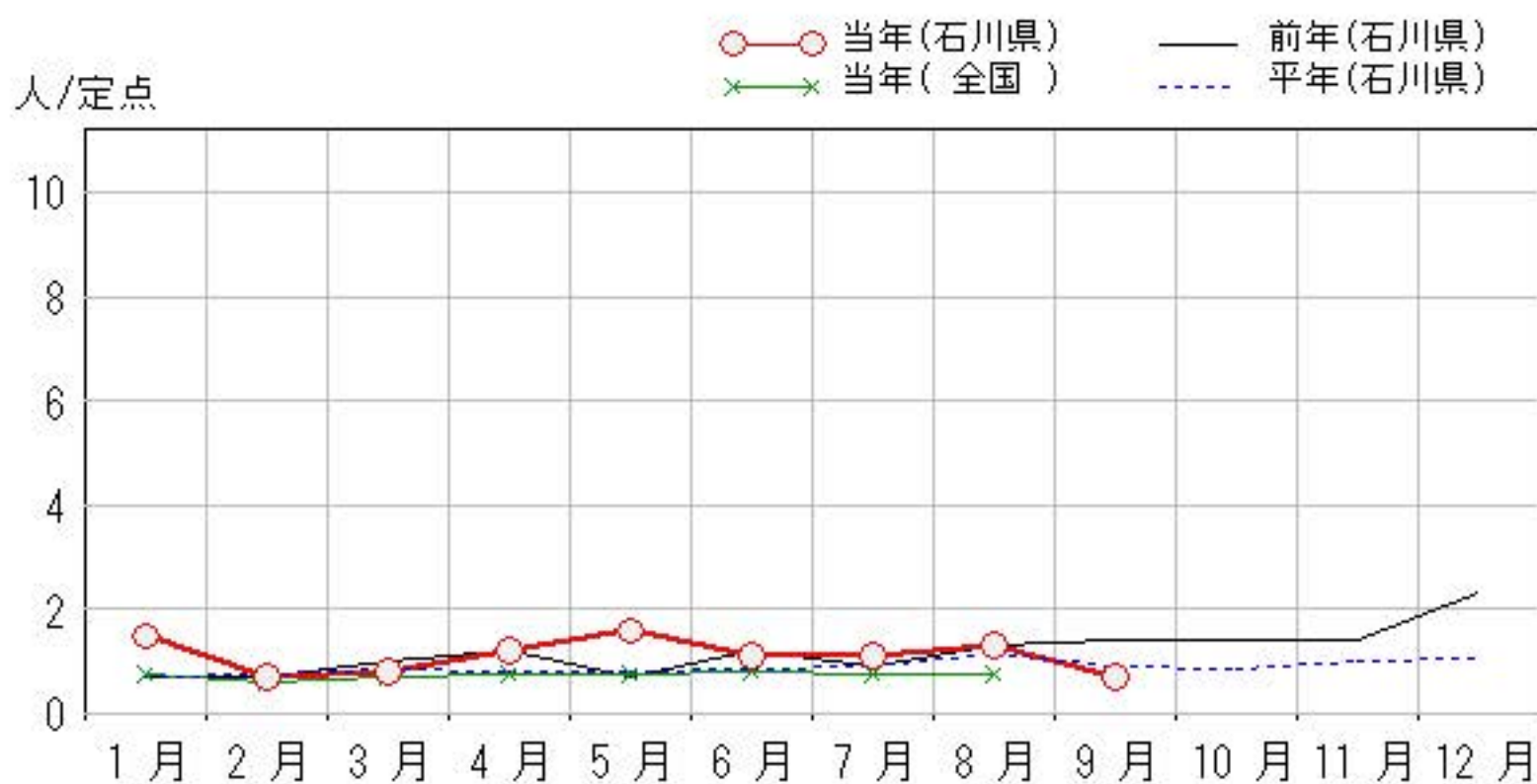
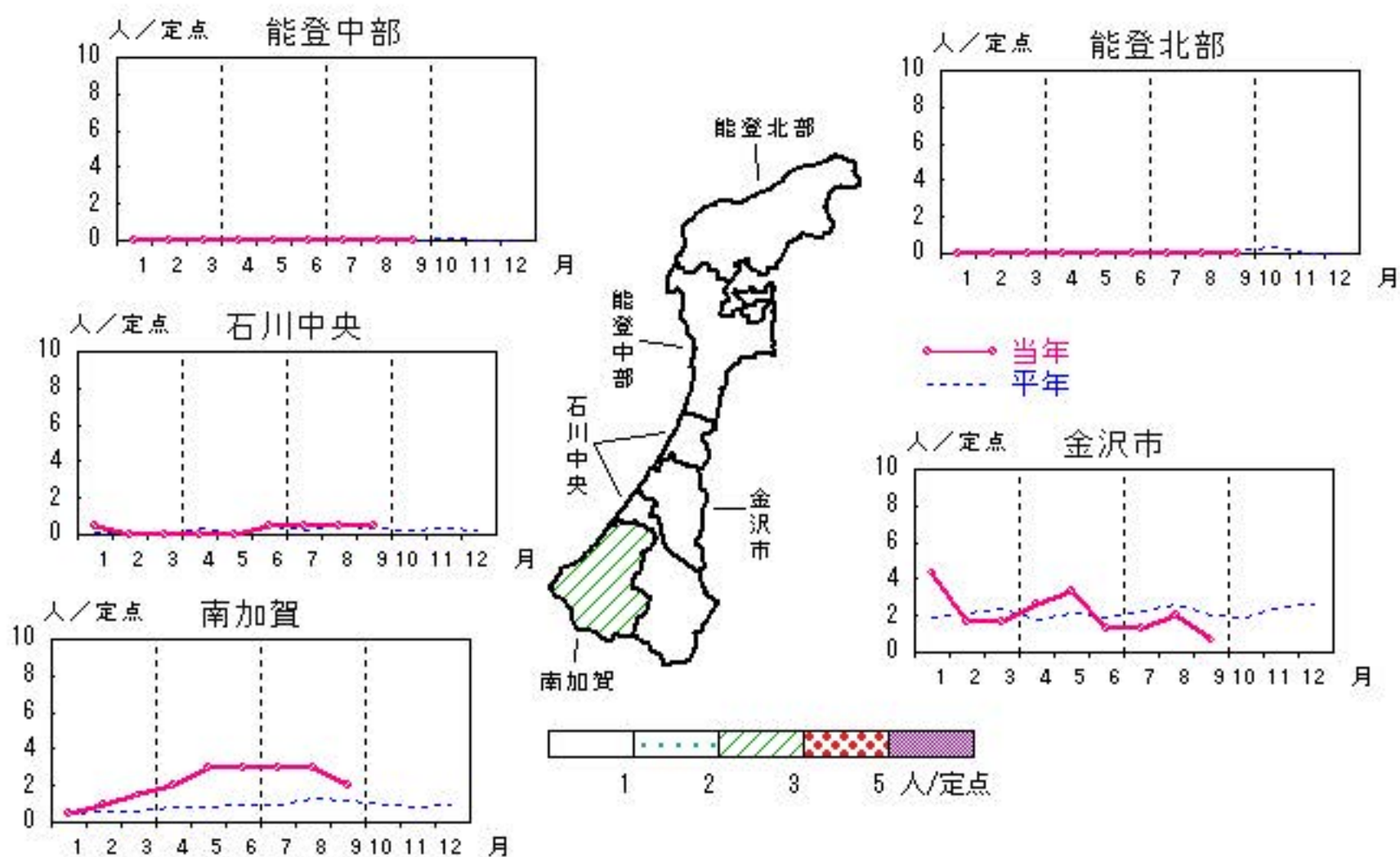


# 性器ヘルペスウィルス感染症

2022年5月～9月

上段: 定点からの患者報告数  
下段: 定点あたりの患者数

	5月	6月	7月	8月	9月
石川県	16 <b>1.60</b>	11 <b>1.10</b>	11 <b>1.10</b>	13 <b>1.30</b>	7 <b>0.70</b>
金沢市	10 <b>3.33</b>	4 <b>1.33</b>	4 <b>1.33</b>	6 <b>2.00</b>	2 <b>0.67</b>
南加賀	6 <b>3.00</b>	6 <b>3.00</b>	6 <b>3.00</b>	6 <b>3.00</b>	4 <b>2.00</b>
石川中央	0 <b>0.00</b>	1 <b>0.50</b>	1 <b>0.50</b>	1 <b>0.50</b>	1 <b>0.50</b>
能登中部	0 <b>0.00</b>	0 <b>0.00</b>	0 <b>0.00</b>	0 <b>0.00</b>	0 <b>0.00</b>
能登北部	0 <b>0.00</b>	0 <b>0.00</b>	0 <b>0.00</b>	0 <b>0.00</b>	0 <b>0.00</b>



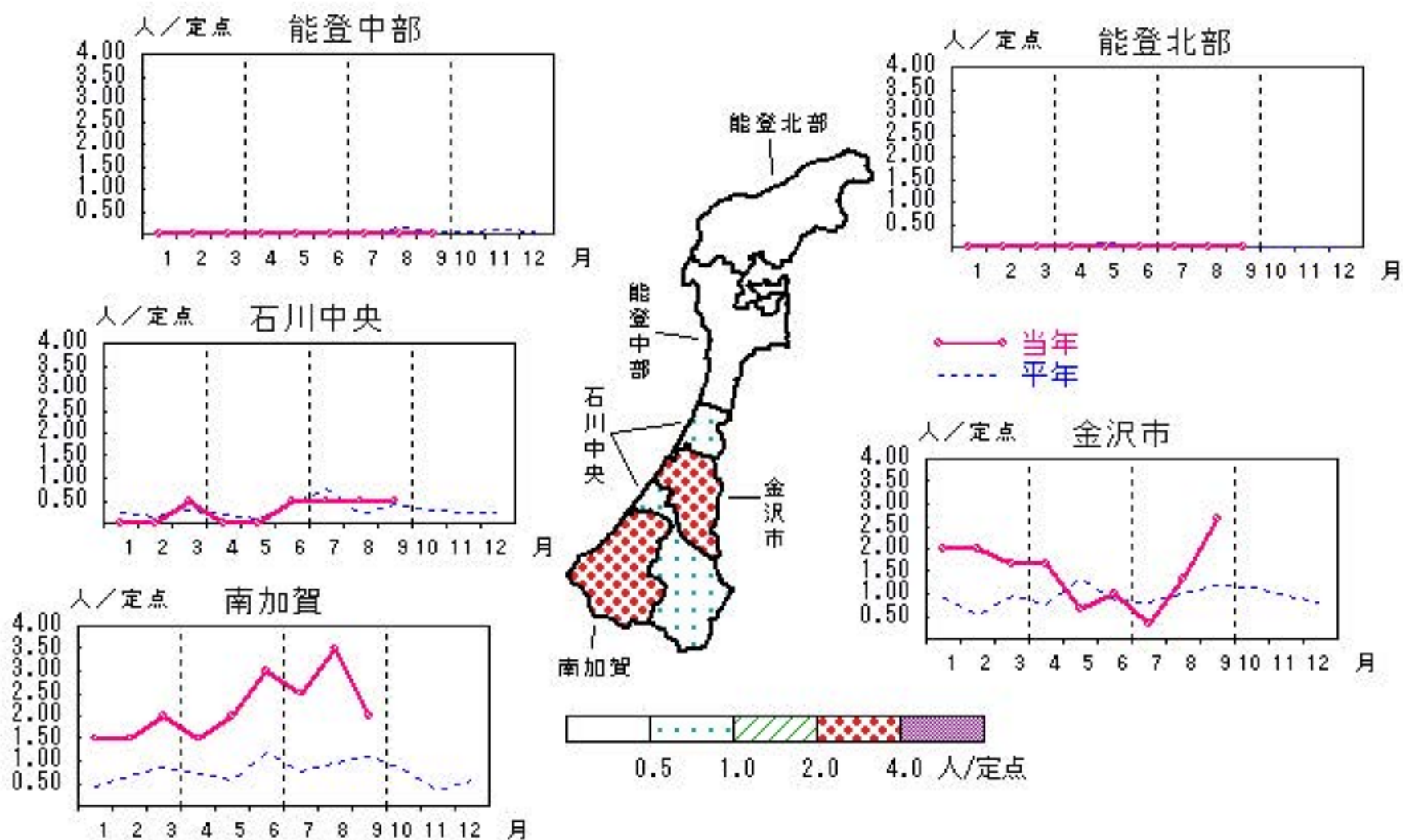


# 尖圭コンジローマ

2022年5月～9月

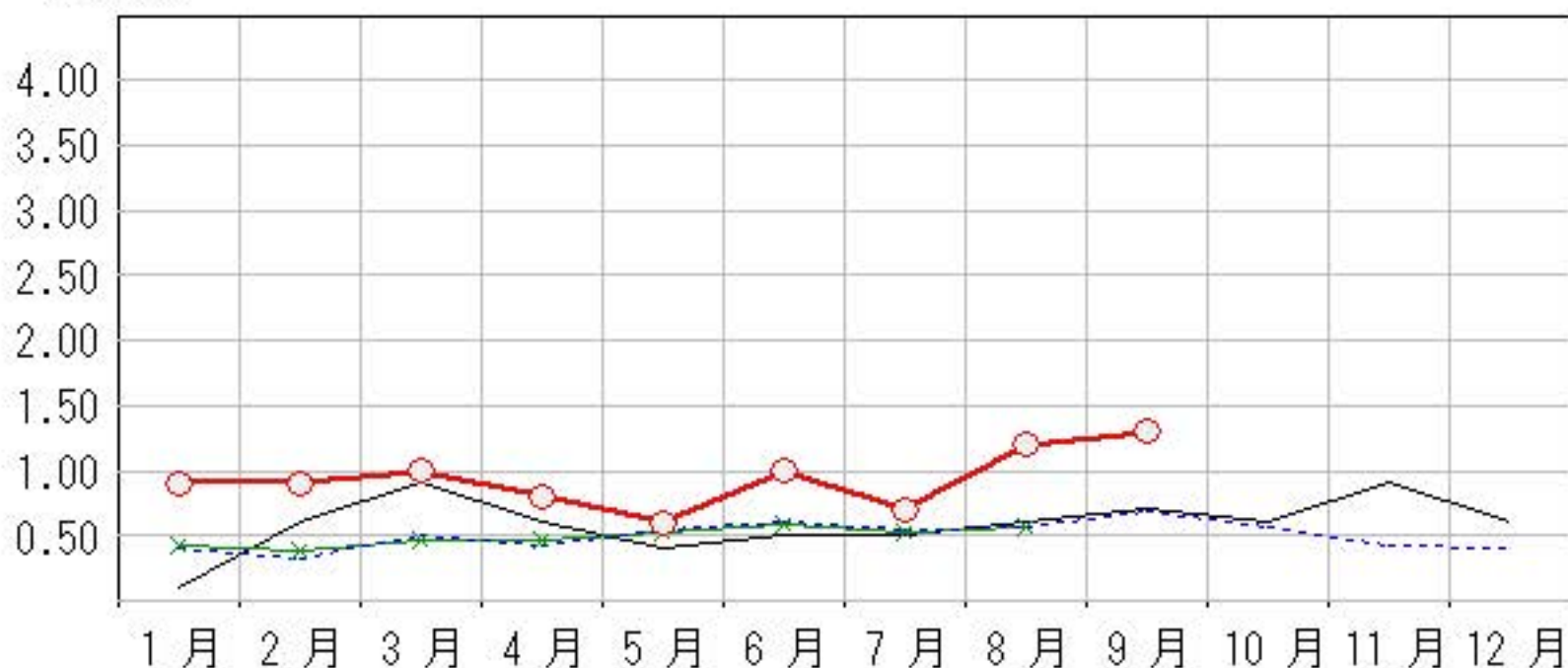
上段: 定点からの患者報告数  
下段: 定点あたりの患者数

	5月	6月	7月	8月	9月
石川県	6 <b>0.60</b>	10 <b>1.00</b>	7 <b>0.70</b>	12 <b>1.20</b>	13 <b>1.30</b>
金沢市	2 <b>0.67</b>	3 <b>1.00</b>	1 <b>0.33</b>	4 <b>1.33</b>	8 <b>2.67</b>
南加賀	4 <b>2.00</b>	6 <b>3.00</b>	5 <b>2.50</b>	7 <b>3.50</b>	4 <b>2.00</b>
石川中央	0 <b>0.00</b>	1 <b>0.50</b>	1 <b>0.50</b>	1 <b>0.50</b>	1 <b>0.50</b>
能登中部	0 <b>0.00</b>	0 <b>0.00</b>	0 <b>0.00</b>	0 <b>0.00</b>	0 <b>0.00</b>
能登北部	0 <b>0.00</b>	0 <b>0.00</b>	0 <b>0.00</b>	0 <b>0.00</b>	0 <b>0.00</b>



人/定点

○ 当年(石川県)      — 前年(石川県)  
× 当年(全国)      - - 平年(石川県)

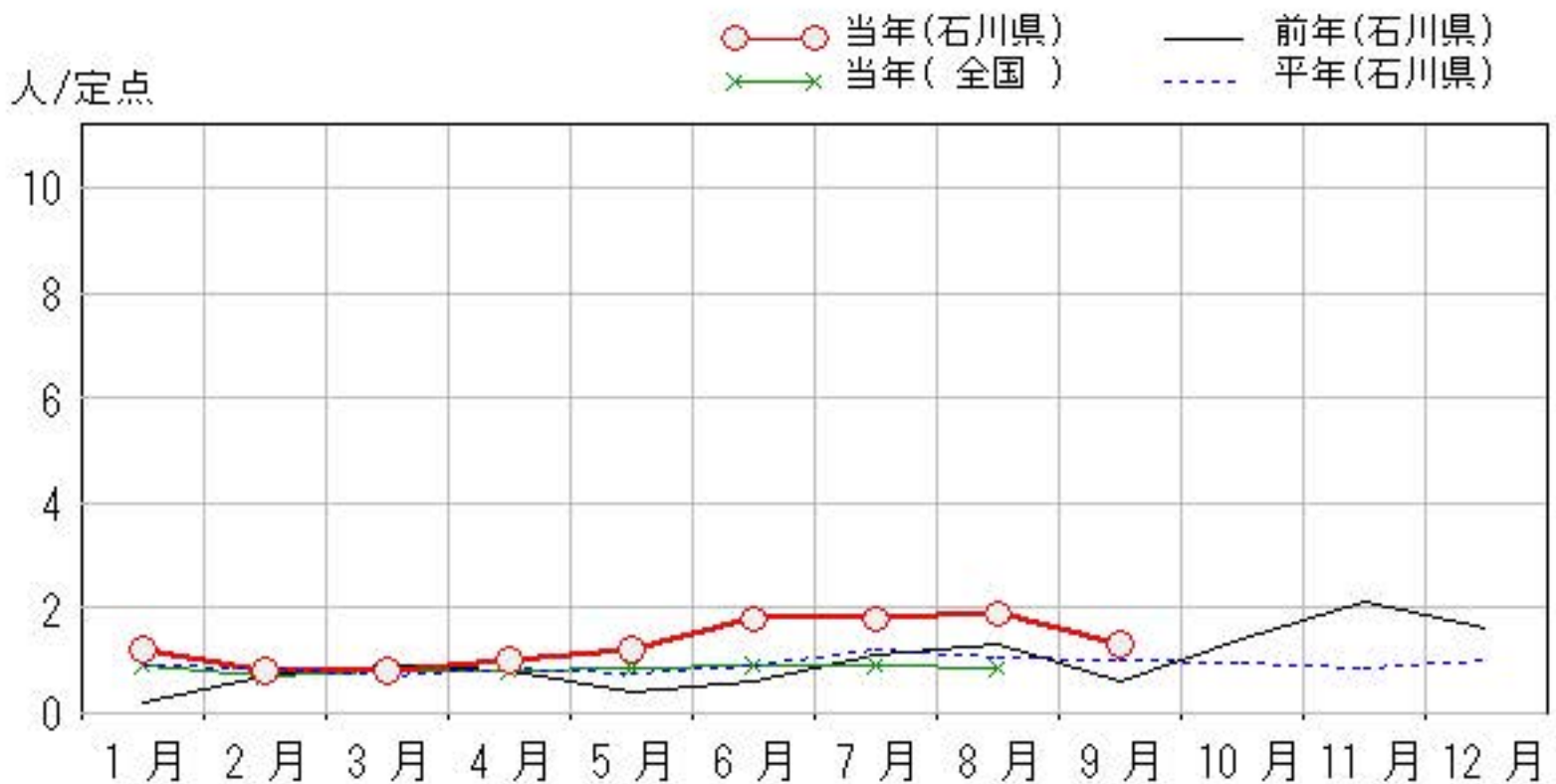
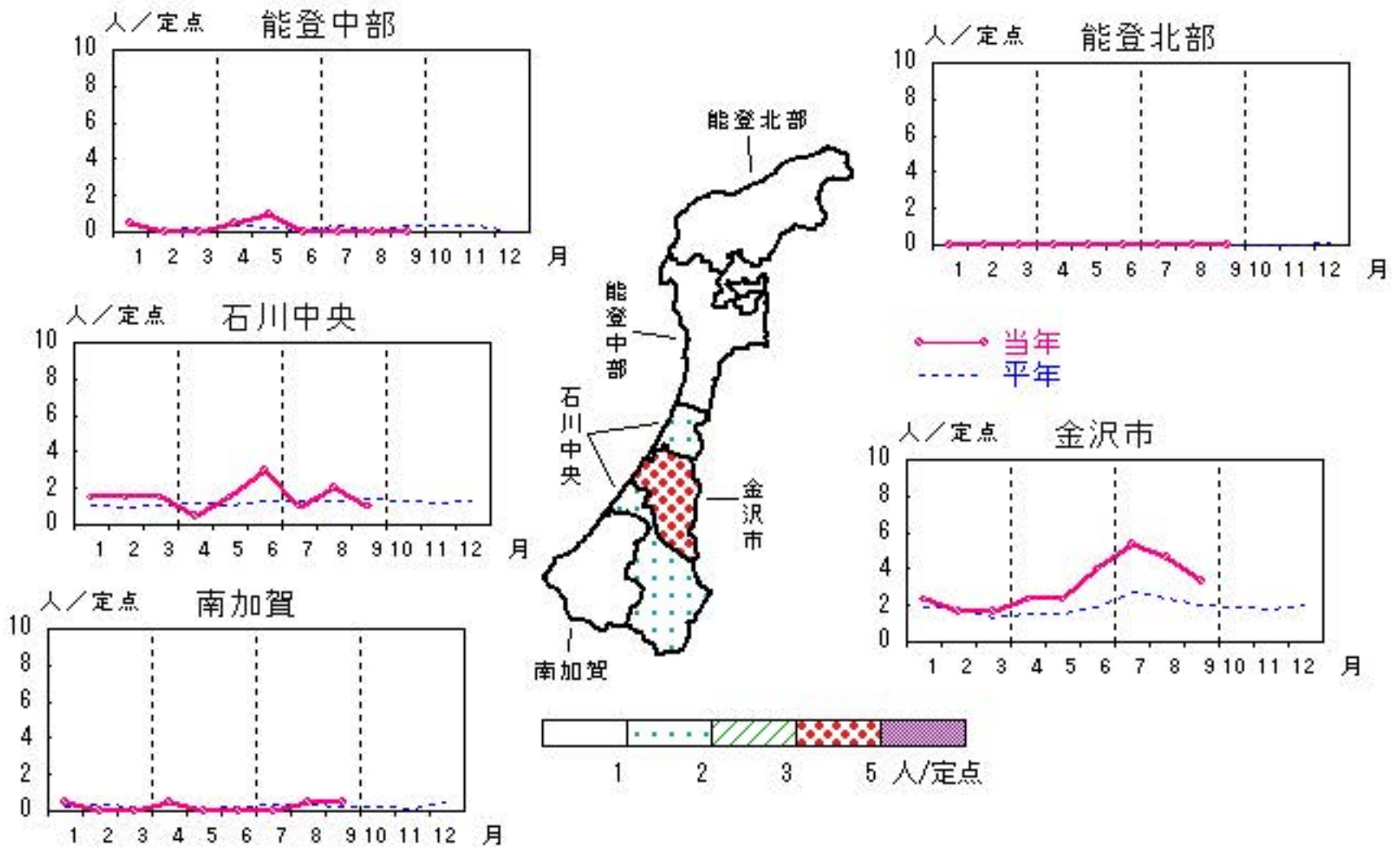


# 淋菌感染症

2022年5月～9月

上段:定点からの患者報告数  
下段:定点あたりの患者数

	5月	6月	7月	8月	9月
石川県	12 <b>1.20</b>	18 <b>1.80</b>	18 <b>1.80</b>	19 <b>1.90</b>	13 <b>1.30</b>
金沢市	7 <b>2.33</b>	12 <b>4.00</b>	16 <b>5.33</b>	14 <b>4.67</b>	10 <b>3.33</b>
南加賀	0 <b>0.00</b>	0 <b>0.00</b>	0 <b>0.00</b>	1 <b>0.50</b>	1 <b>0.50</b>
石川中央	3 <b>1.50</b>	6 <b>3.00</b>	2 <b>1.00</b>	4 <b>2.00</b>	2 <b>1.00</b>
能登中部	2 <b>1.00</b>	0 <b>0.00</b>	0 <b>0.00</b>	0 <b>0.00</b>	0 <b>0.00</b>
能登北部	0 <b>0.00</b>	0 <b>0.00</b>	0 <b>0.00</b>	0 <b>0.00</b>	0 <b>0.00</b>



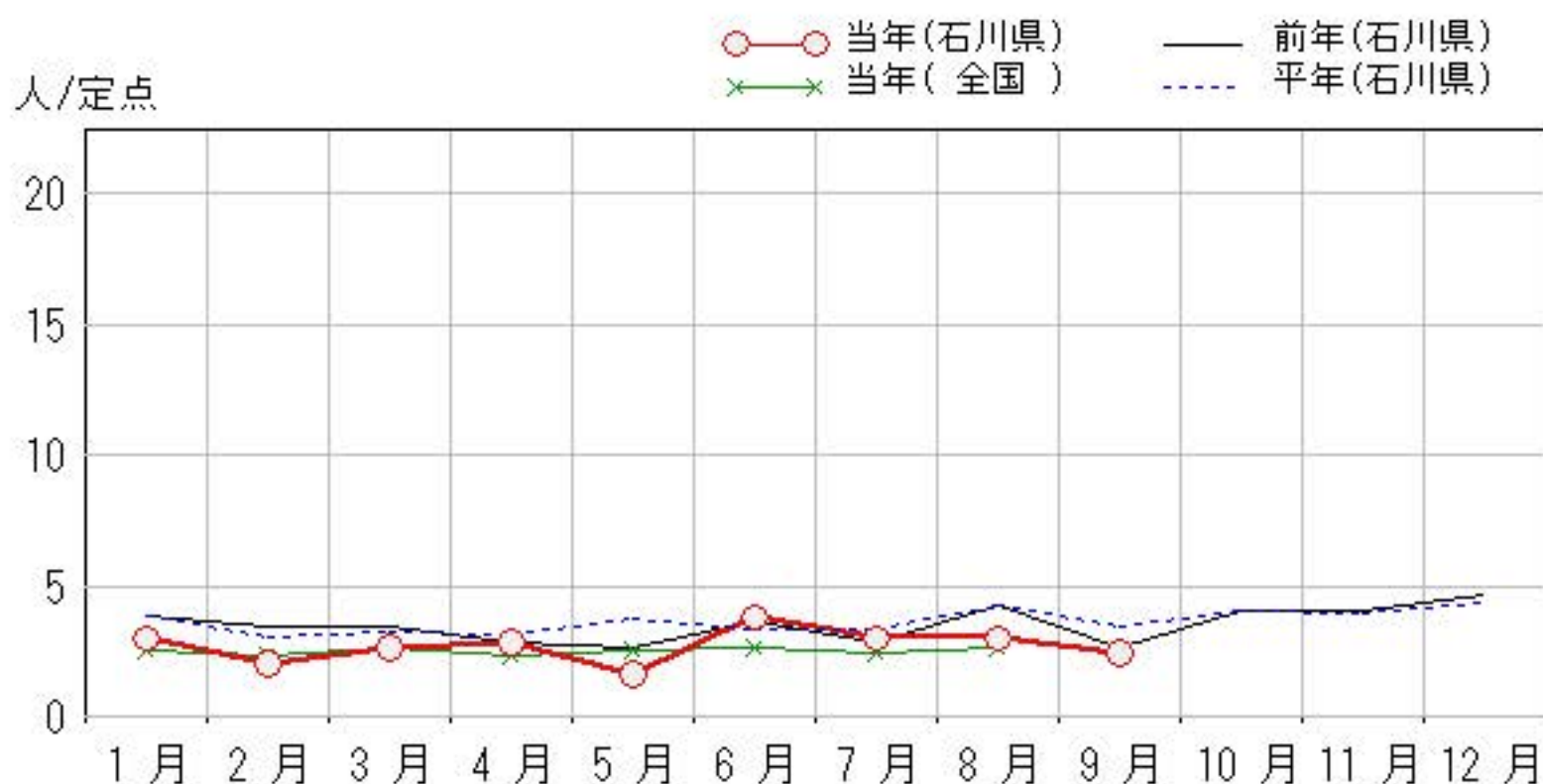
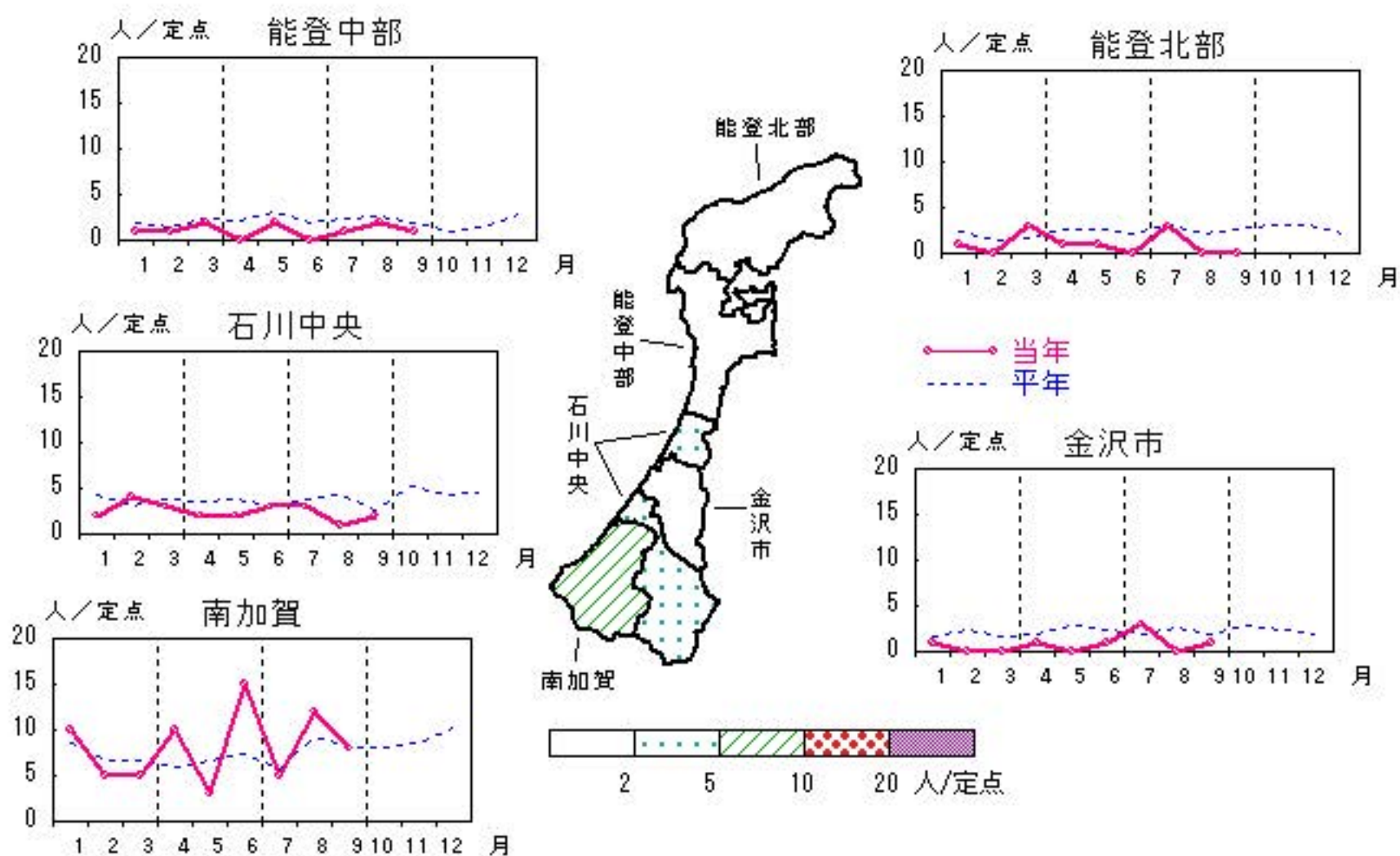


# メチシリン耐性黄色ブドウ球菌感染症

2022年5月～9月

上段: 定点からの患者報告数  
下段: 定点あたりの患者数

	5月	6月	7月	8月	9月
石川県	8 <b>1.60</b>	19 <b>3.80</b>	15 <b>3.00</b>	15 <b>3.00</b>	12 <b>2.40</b>
金沢市	0 <b>0.00</b>	1 <b>1.00</b>	3 <b>3.00</b>	0 <b>0.00</b>	1 <b>1.00</b>
南加賀	3 <b>3.00</b>	15 <b>15.00</b>	5 <b>5.00</b>	12 <b>12.00</b>	8 <b>8.00</b>
石川中央	2 <b>2.00</b>	3 <b>3.00</b>	3 <b>3.00</b>	1 <b>1.00</b>	2 <b>2.00</b>
能登中部	2 <b>2.00</b>	0 <b>0.00</b>	1 <b>1.00</b>	2 <b>2.00</b>	1 <b>1.00</b>
能登北部	1 <b>1.00</b>	0 <b>0.00</b>	3 <b>3.00</b>	0 <b>0.00</b>	0 <b>0.00</b>

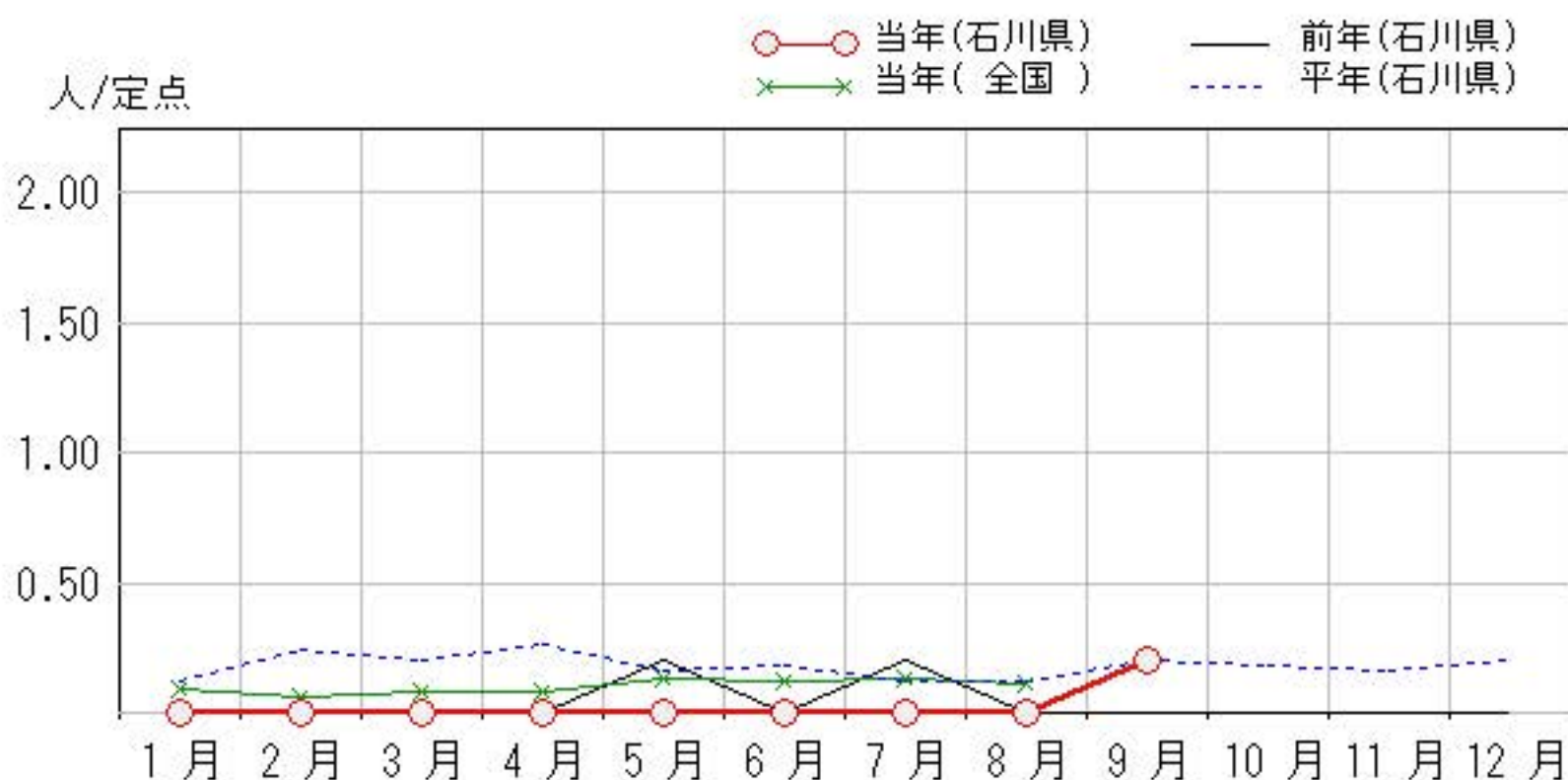
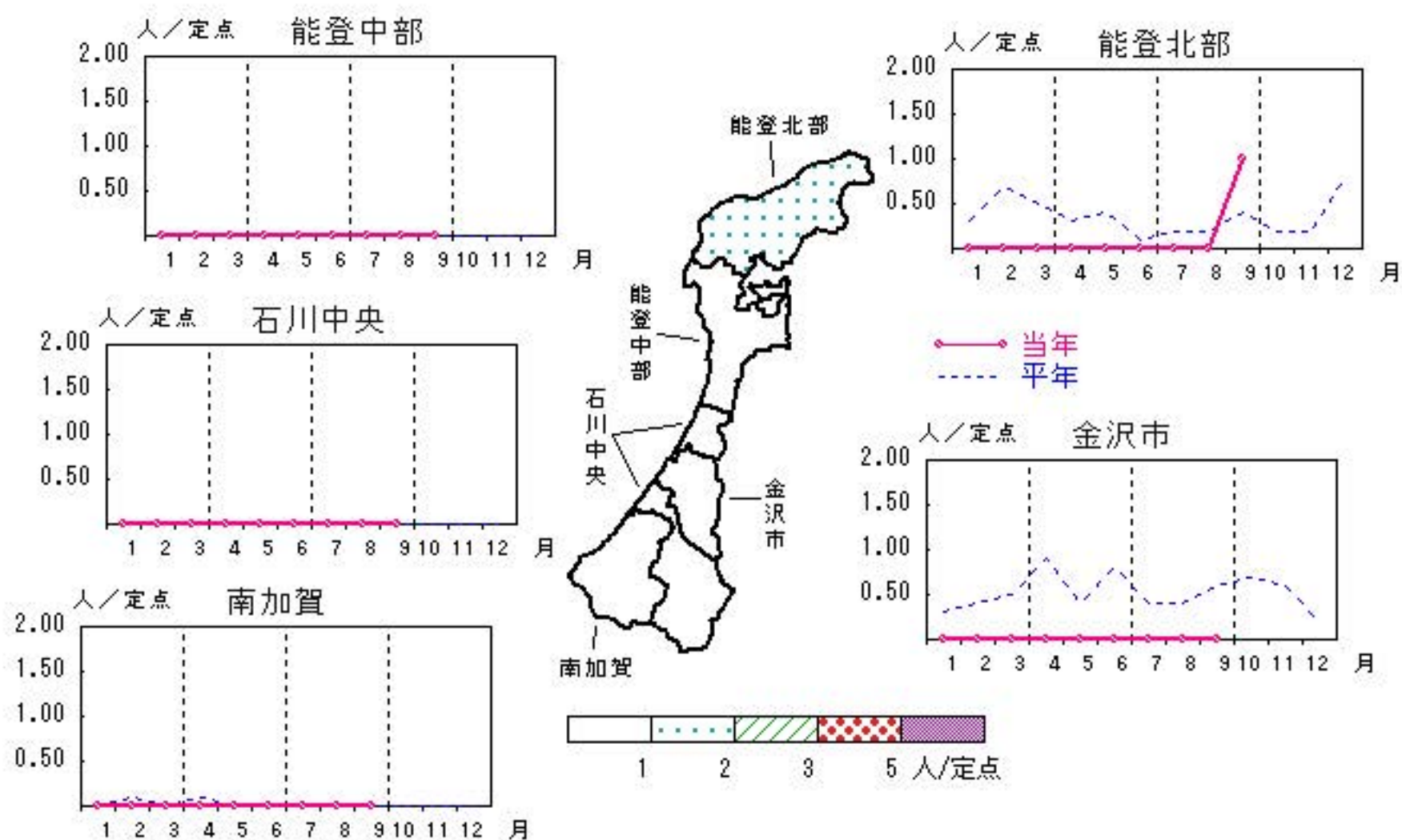


# ペニシリン耐性肺炎球菌感染症

2022年5月～9月

上段：定点からの患者報告数  
下段：定点あたりの患者数

	5月	6月	7月	8月	9月
石川県	0 0.00	0 0.00	0 0.00	0 0.00	1 0.20
金沢市	0 0.00	0 0.00	0 0.00	0 0.00	0 0.00
南加賀	0 0.00	0 0.00	0 0.00	0 0.00	0 0.00
石川中央	0 0.00	0 0.00	0 0.00	0 0.00	0 0.00
能登中部	0 0.00	0 0.00	0 0.00	0 0.00	0 0.00
能登北部	0 0.00	0 0.00	0 0.00	0 0.00	1 1.00





疾患別・年齢階級別患者報告数

2022年9月(石川県)

	性器クラミジア感染症	性感器ヘルペスウイルス感染症	尖圭コンジローマ	淋菌感染症	ブドウ球菌耐性黄色メチシリン耐性黄色ブドウ球菌感染症	球菌感染症	ペニシリン耐性肺炎球菌感染症	薬剤耐性緑膿菌感染症
計	55	7	13	13	12	1		
0歳								
1歳～4歳							1	
5歳～9歳								
10歳～14歳								
15歳～19歳								
20歳～24歳	19	1	1	5				
25歳～29歳	15	1	5	2	1			
30歳～34歳	5	1	2					
35歳～39歳	9		2	3				
40歳～44歳	2	2	1					
45歳～49歳	1		1		1			
50歳～54歳	2	1						
55歳～59歳	1			1	1			
60歳～64歳	1			2	1			
65歳～69歳					2			
70歳以上		1	1		6			

石川県感染症情報センター