

2020年9月の疾患別保健所別報告数

このファイルをご覧の方に

このファイルは、県内の指定医療機関から届出のあった月単位の定点把握対象疾患[※]の発生動向について、次の3つの項目に分けて集計してあります。

■ 感染症発生動向調査(月報)の保健所別発生状況……p. 1

- 県内及び保健所管内の疾患別患者数について、前月等と比較集計した表です。

■ 疾患別の患者発生状況……p. 2～6

- 5ヵ月連続して患者発生数が0となった場合、当疾患のページは省略します。

■ 疾患別・年齢階級別患者報告数……p. 7

- 県内の疾患別患者数を年齢階級別に分けて集計した表です。

※ 月単位の定点把握対象疾患

種別	性感染症定点	基幹定点
定点数 (医療機関)	10 (産婦人科・産科若しくは婦人科・泌尿器科又は皮膚科を標榜する医療機関)	5 (患者を300人以上収容する病院で小児科医療と内科医療を提供しているもの)
対象感染症	性器クラミジア感染症 性器ヘルペスウイルス感染症 尖圭コンジローマ 淋菌感染症	メチシリン耐性黄色ブドウ球菌感染症 ペニシリン耐性肺炎球菌感染症 薬剤耐性緑膿菌感染症

感染症発生動向調査（月報）の保健所別発生状況

	調査対象期間			定点当り		南加賀 定点 2	石川中央		能登中部 定点 2	能登北部 定点 1	備 考
	前月 8月	今月 9月	増減	前年同月	今月 (9月)		金沢市 定点 3	石川中央 定点 2			
1 性器クラミジア感染症	34	47	13	4.4	4.7	▽	↑	↓	新		新: 今月新たに報告あり
2 性器ヘルペスウイルス感染症	19	11	△8	1.2	1.1	↓	↓	▽			
3 尖圭コンジローマ	8	7	△1	0.5	0.7	→	↓				
4 淋菌感染症	5	9	4	0.4	0.9	▽	↑	↓	新		
矢印: 前月に引き続き報告あり ↑ 増加 ↓ 減少 → 同数											▽: 前月報告あり、今月報告なし
5 メチシリン耐性黄色ブドウ球菌感染症	19	12	△7	4.4	2.4	↓	↓	↓		↑	
6 ペニシリン耐性肺炎球菌感染症	—	—	—	0.2	—						
7 薬剤耐性緑膿菌感染症	—	—	—	—	—						
合 計	85	86	1								

※ 本月報は情報提供時の速報値であり、今後調査などの結果に応じて、若干の変更が生じる場合があります。

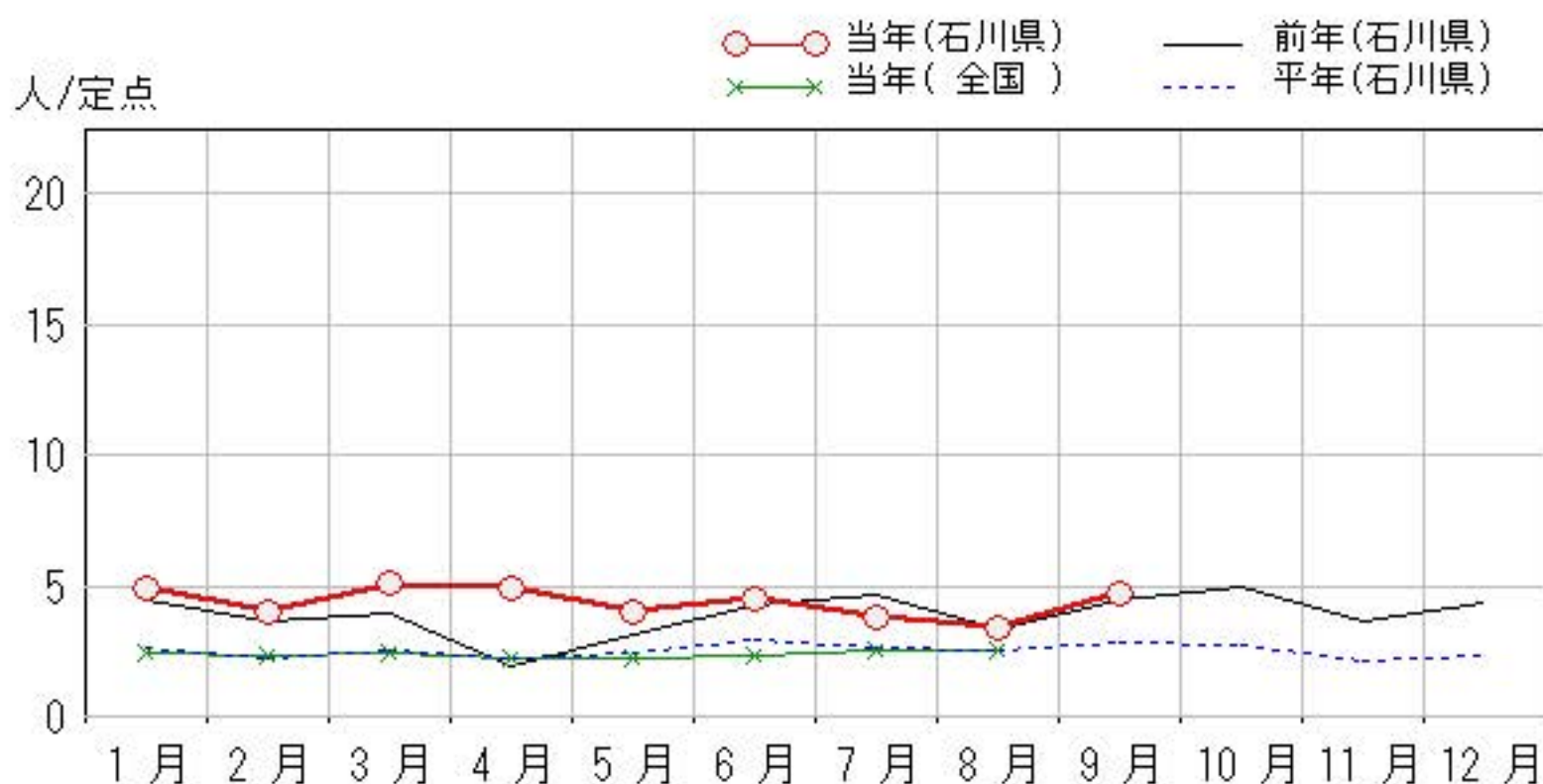
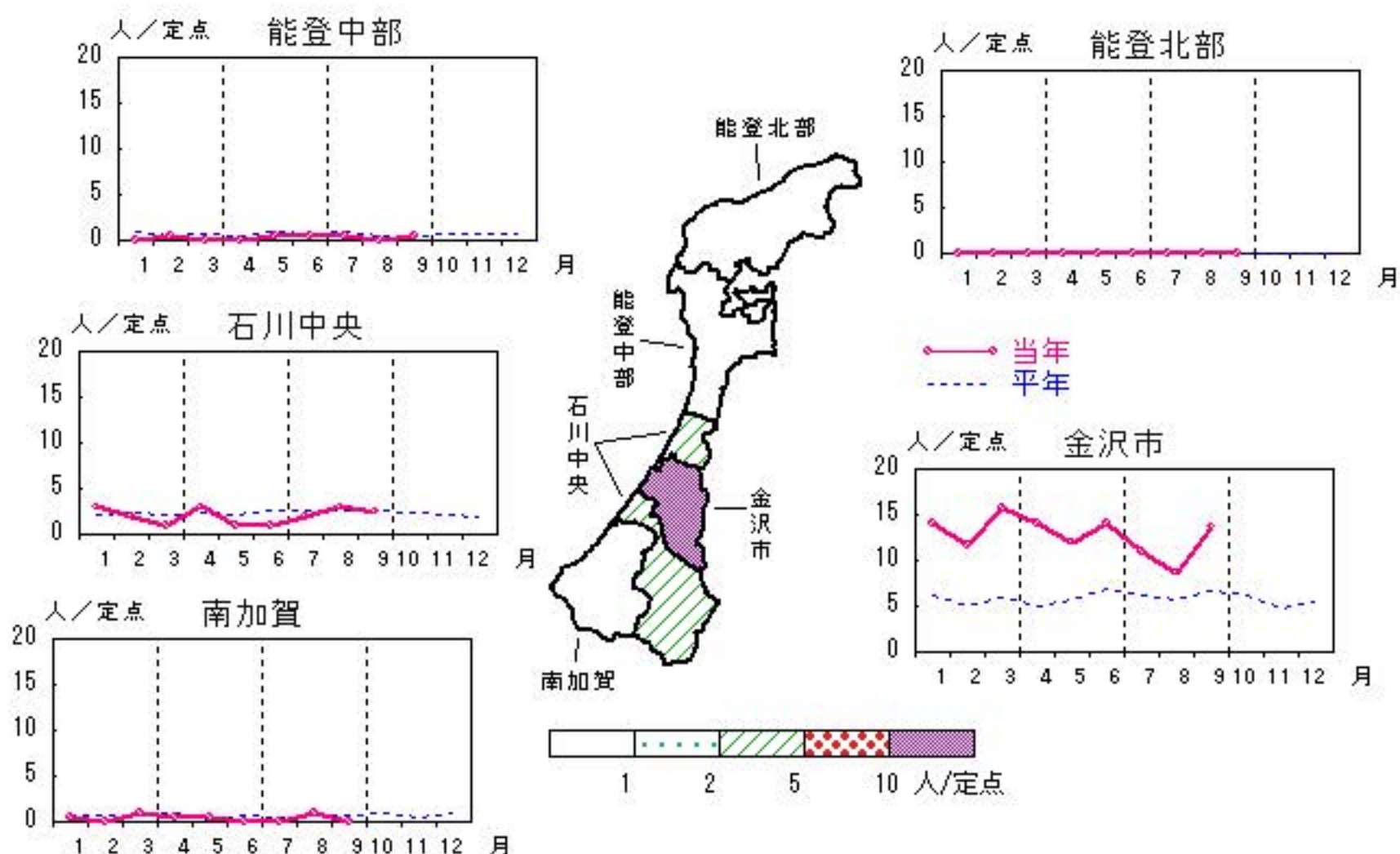
石川県感染症情報センター

性器クラミジア感染症

2020年5月～9月

上段:定点からの患者報告数
下段:定点あたりの患者数

	5月	6月	7月	8月	9月
石川県	40 4.00	45 4.50	38 3.80	34 3.40	47 4.70
金沢市	36 12.00	42 14.00	33 11.00	26 8.67	41 13.67
南加賀	1 0.50	0 0.00	0 0.00	2 1.00	0 0.00
石川中央	2 1.00	2 1.00	4 2.00	6 3.00	5 2.50
能登中部	1 0.50	1 0.50	1 0.50	0 0.00	1 0.50
能登北部	0 0.00	0 0.00	0 0.00	0 0.00	0 0.00

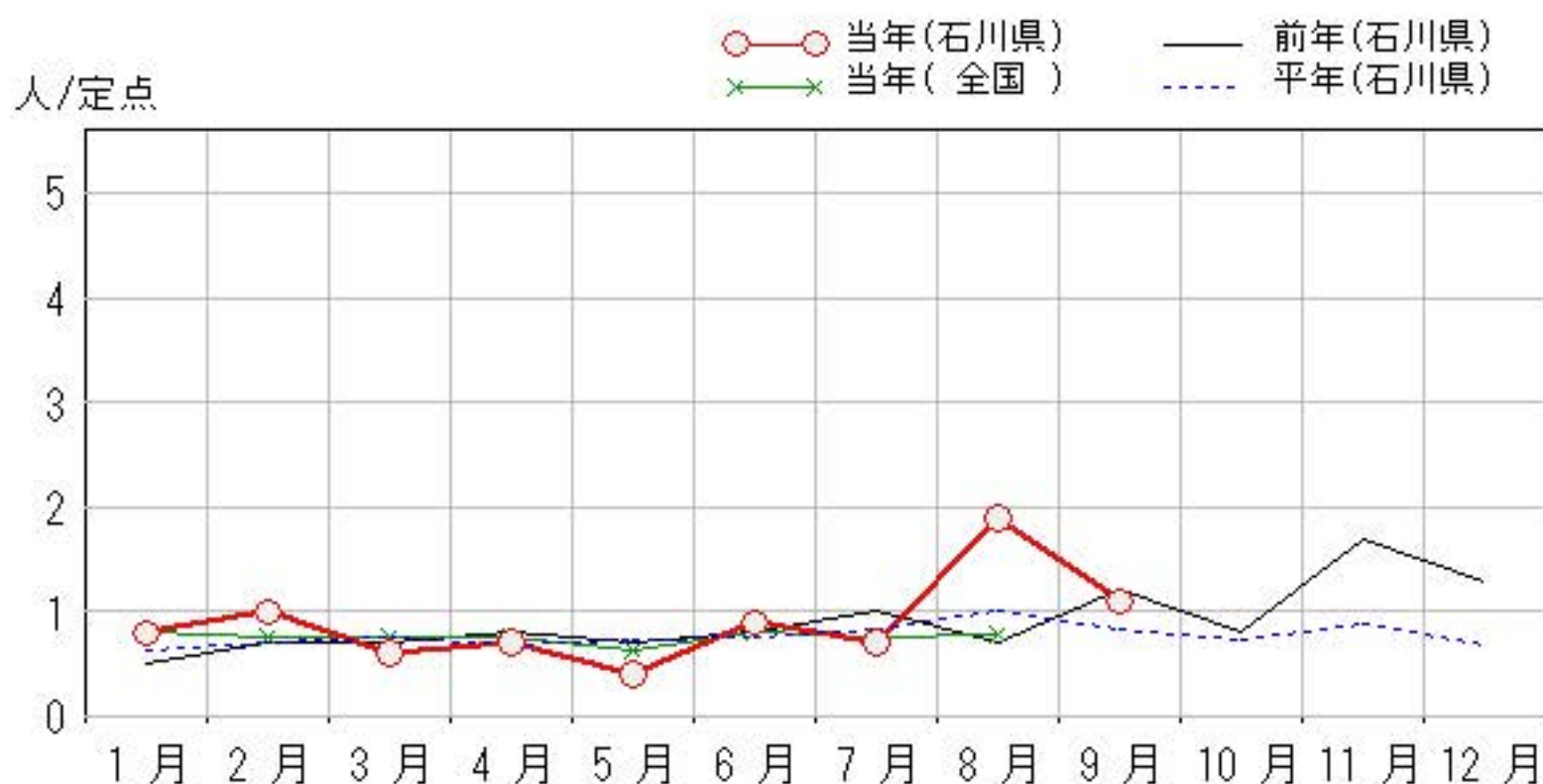
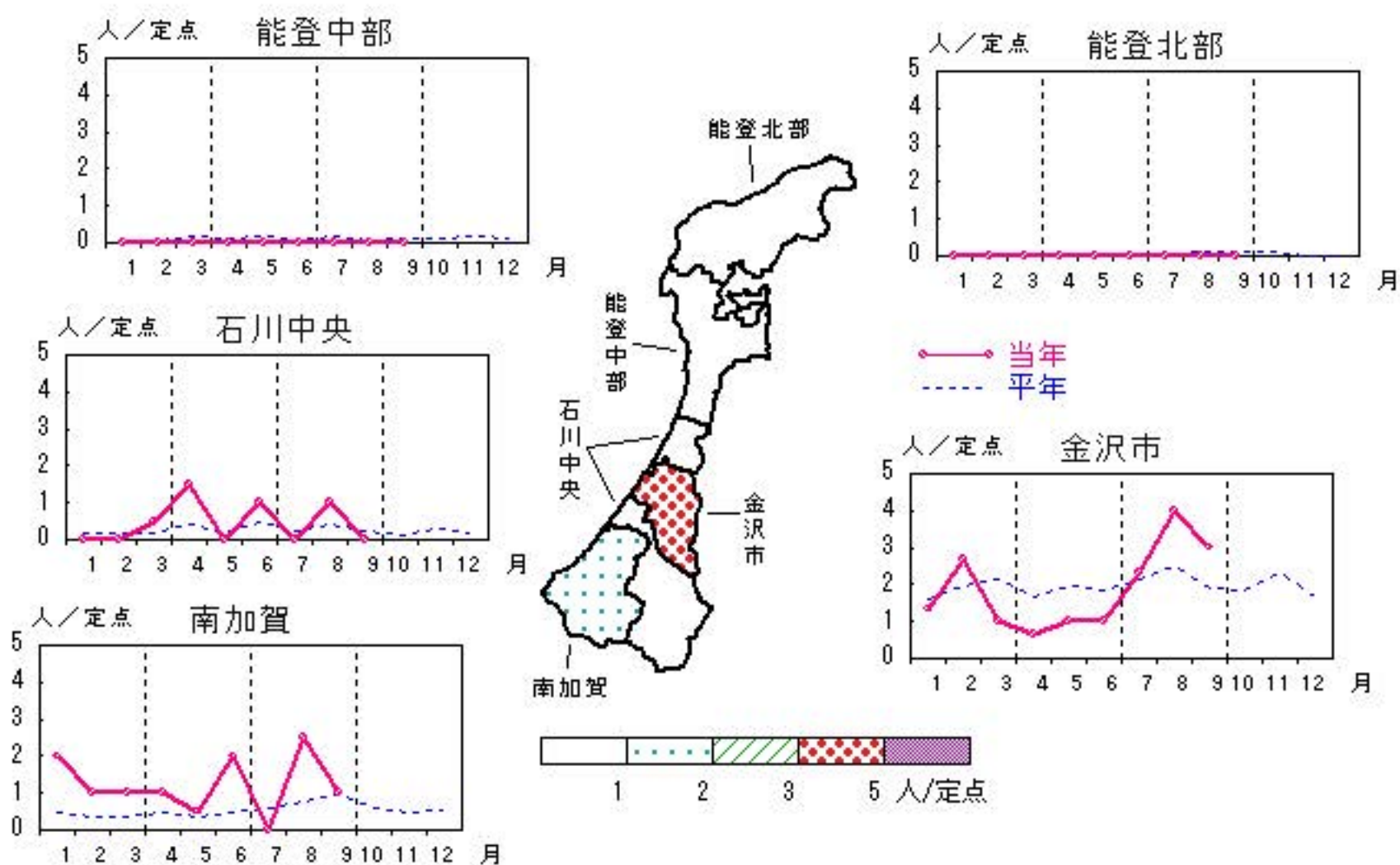


性器ヘルペスウィルス感染症

2020年5月～9月

上段:定点からの患者報告数
下段:定点あたりの患者数

	5月	6月	7月	8月	9月
石川県	4 0.40	9 0.90	7 0.70	19 1.90	11 1.10
金沢市	3 1.00	3 1.00	7 2.33	12 4.00	9 3.00
南加賀	1 0.50	4 2.00	0 0.00	5 2.50	2 1.00
石川中央	0 0.00	2 1.00	0 0.00	2 1.00	0 0.00
能登中部	0 0.00	0 0.00	0 0.00	0 0.00	0 0.00
能登北部	0 0.00	0 0.00	0 0.00	0 0.00	0 0.00

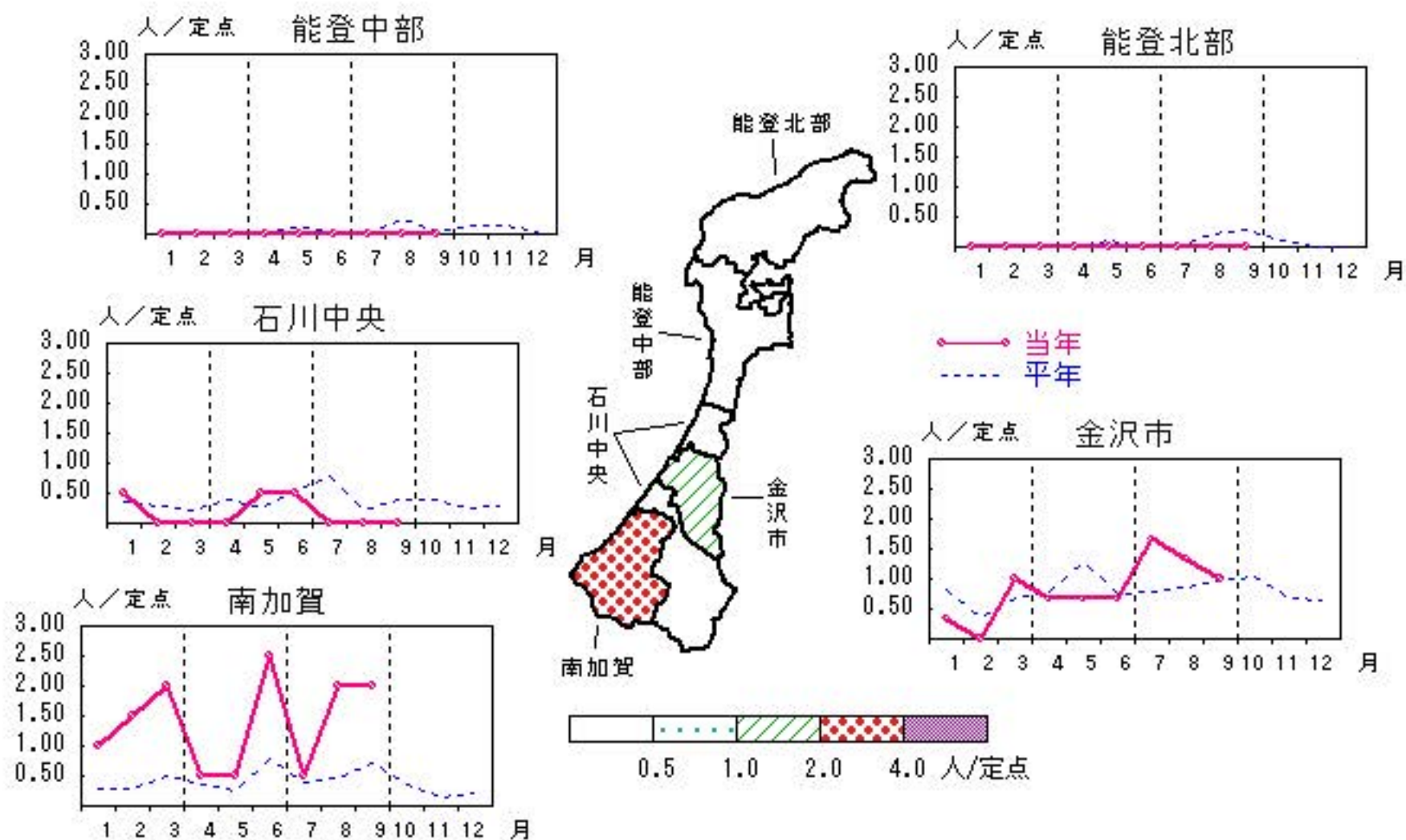


尖圭コンジローマ

2020年5月～9月

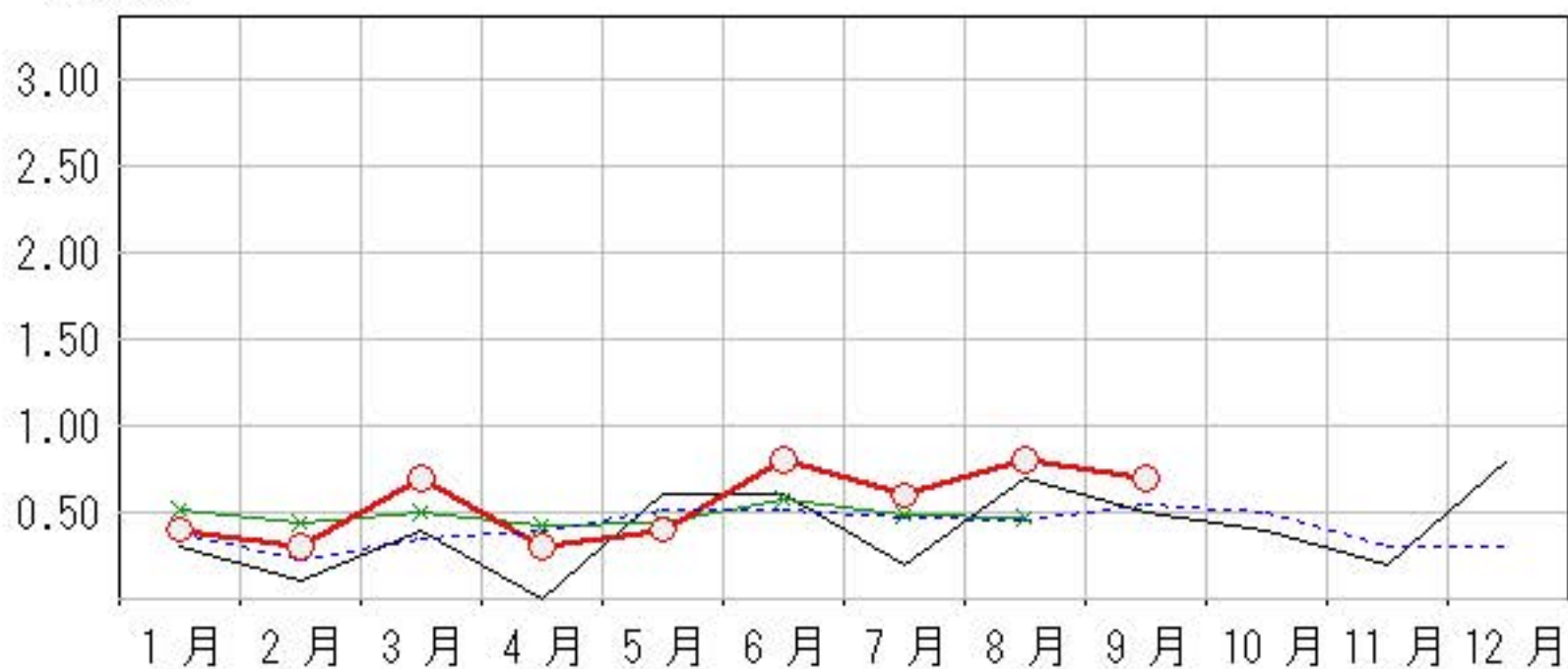
上段: 定点からの患者報告数
下段: 定点あたりの患者数

	5月	6月	7月	8月	9月
石川県	4 0.40	8 0.80	6 0.60	8 0.80	7 0.70
金沢市	2 0.67	2 0.67	5 1.67	4 1.33	3 1.00
南加賀	1 0.50	5 2.50	1 0.50	4 2.00	4 2.00
石川中央	1 0.50	1 0.50	0 0.00	0 0.00	0 0.00
能登中部	0 0.00	0 0.00	0 0.00	0 0.00	0 0.00
能登北部	0 0.00	0 0.00	0 0.00	0 0.00	0 0.00



人/定点

○—○ 当年(石川県) — 前年(石川県)
 ×—× 当年(全国) - - - 平年(石川県)

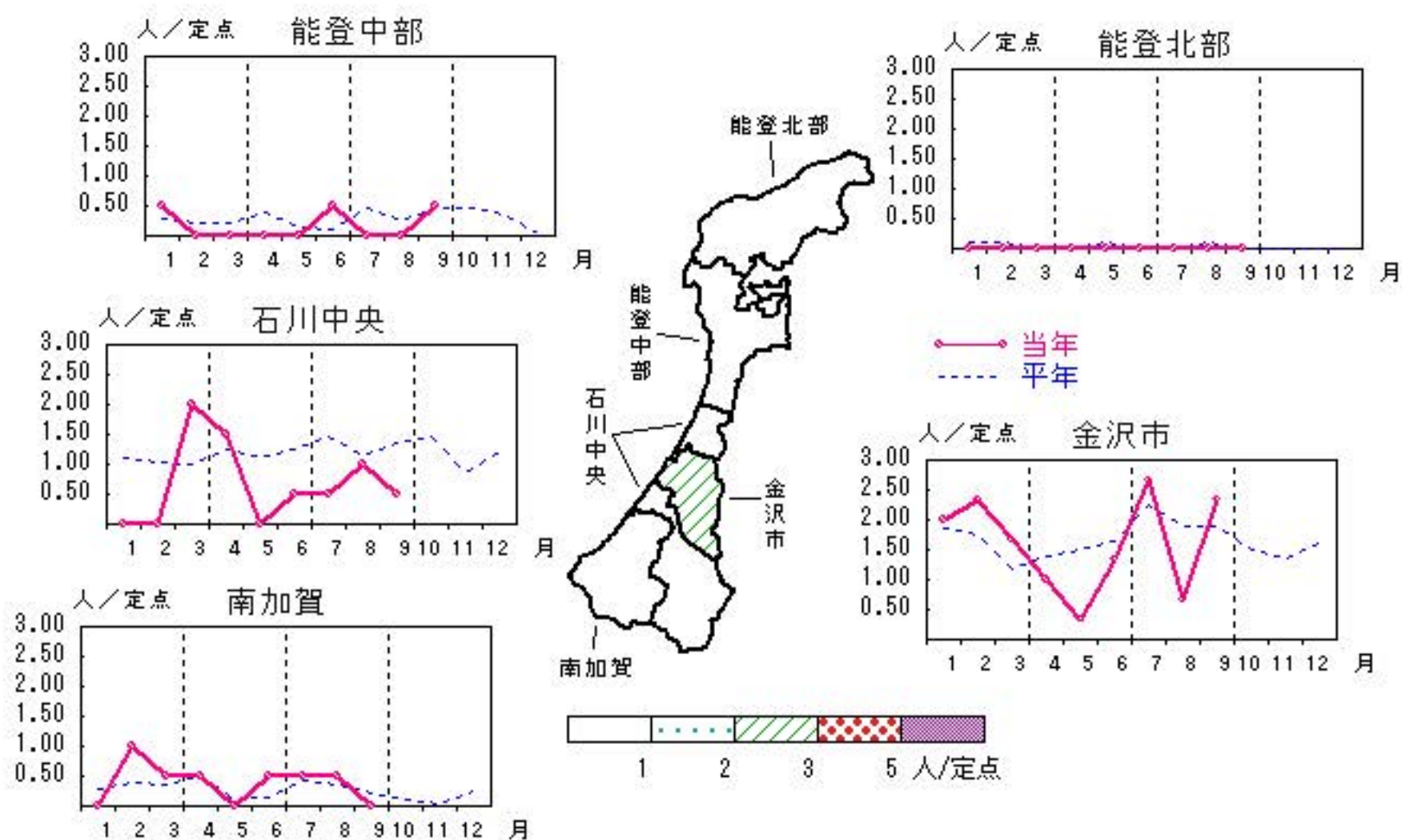


淋菌感染症

2020年5月～9月

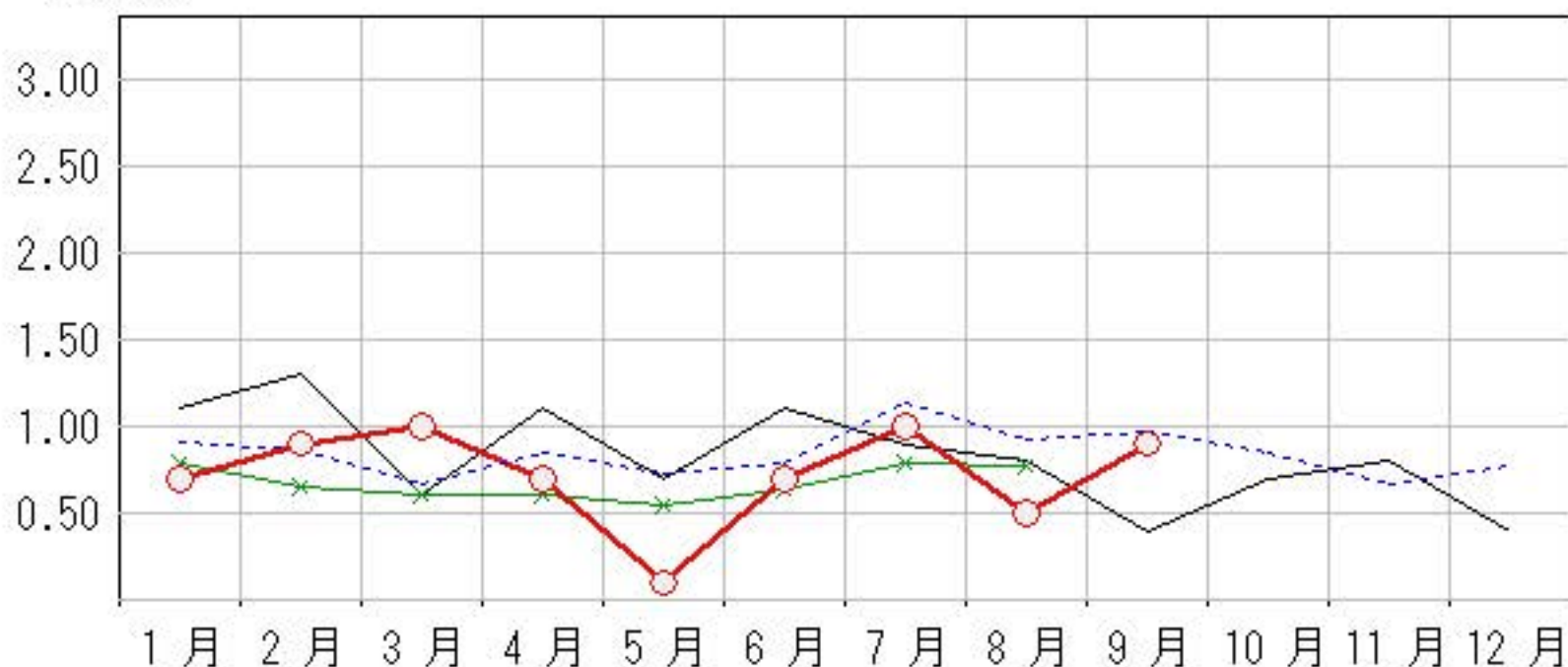
上段：定点からの患者報告数
下段：定点あたりの患者数

	5月	6月	7月	8月	9月
石川県	1 0.10	7 0.70	10 1.00	5 0.50	9 0.90
金沢市	1 0.33	4 1.33	8 2.67	2 0.67	7 2.33
南加賀	0 0.00	1 0.50	1 0.50	1 0.50	0 0.00
石川中央	0 0.00	1 0.50	1 0.50	2 1.00	1 0.50
能登中部	0 0.00	1 0.50	0 0.00	0 0.00	1 0.50
能登北部	0 0.00	0 0.00	0 0.00	0 0.00	0 0.00



人/定点

○ 当年(石川県) — 前年(石川県)
× 当年(全国) - - 平年(石川県)

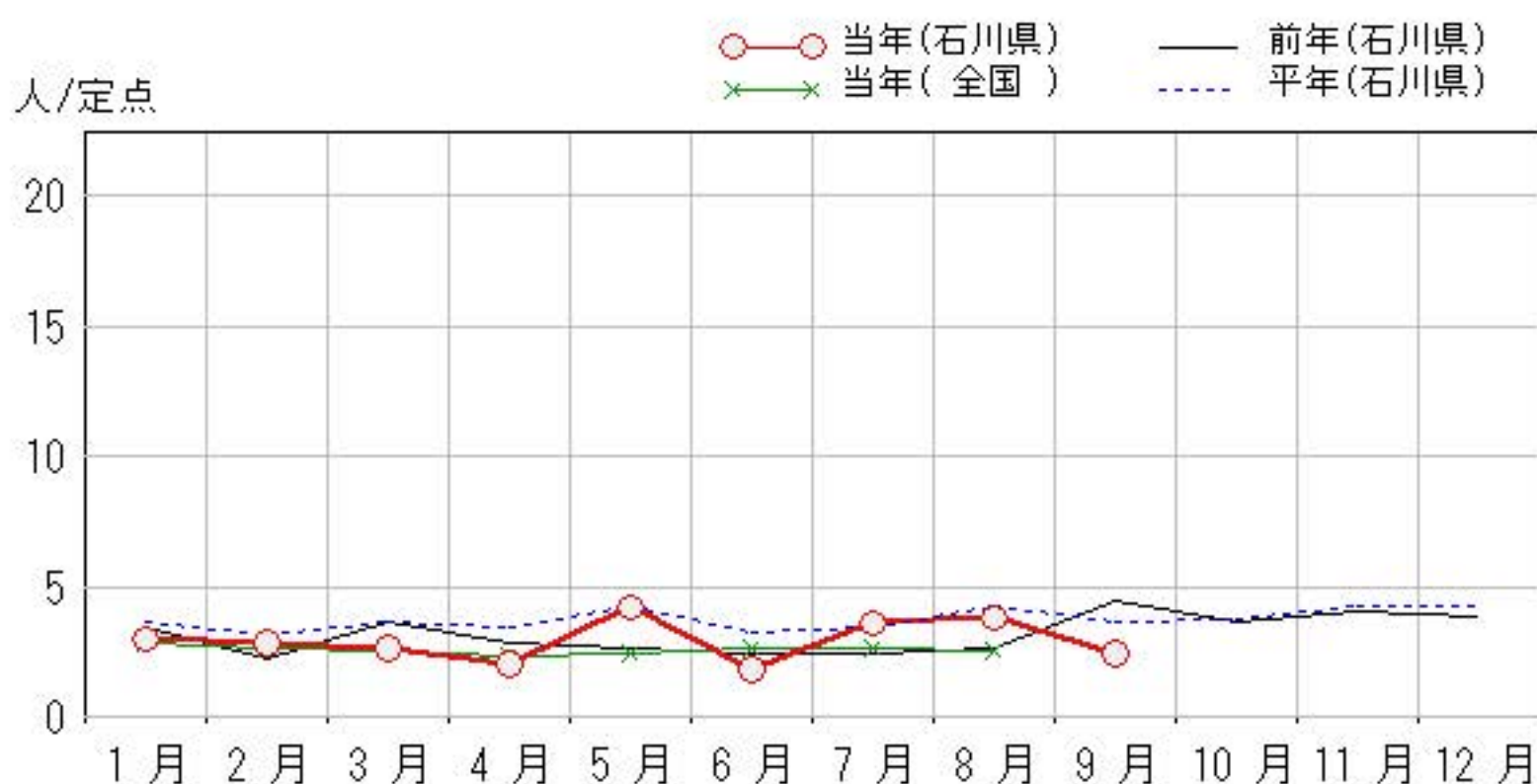
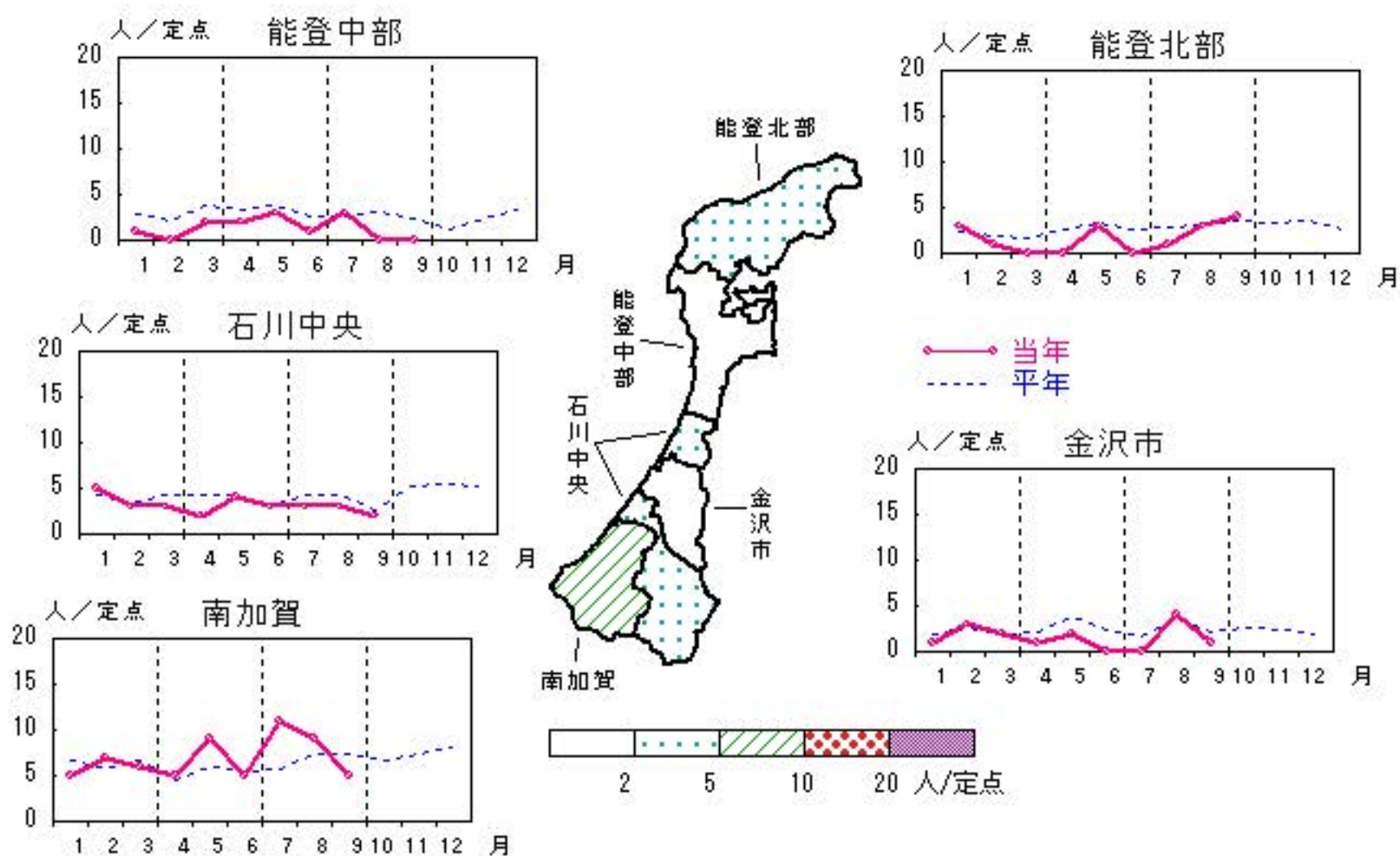


メチシリン耐性黄色ブドウ球菌感染症

2020年5月～9月

上段: 定点からの患者報告数
下段: 定点あたりの患者数

	5月	6月	7月	8月	9月
石川県	21 4.20	9 1.80	18 3.60	19 3.80	12 2.40
金沢市	2 2.00	0 0.00	0 0.00	4 4.00	1 1.00
南加賀	9 9.00	5 5.00	11 11.00	9 9.00	5 5.00
石川中央	4 4.00	3 3.00	3 3.00	3 3.00	2 2.00
能登中部	3 3.00	1 1.00	3 3.00	0 0.00	0 0.00
能登北部	3 3.00	0 0.00	1 1.00	3 3.00	4 4.00



疾患別・年齢階級別患者報告数

2020年9月(石川県)

	性器クラミジア感染症	性感器ヘルペスウイルス感染症	尖圭コンジローマ	淋菌感染症	ブドウ球菌耐性黄色メチシリン感染症	球菌耐性肺炎	薬剤耐性緑膿菌感染症
計	47	11	7	9	12		
0歳							
1歳～4歳							
5歳～9歳					1		
10歳～14歳							
15歳～19歳	5	1	1				
20歳～24歳	14			2	1		
25歳～29歳	10	1	2	4			
30歳～34歳	8	2	1	2			
35歳～39歳	2	1					
40歳～44歳	2	2		1			
45歳～49歳	4	1					
50歳～54歳	1						
55歳～59歳			1				
60歳～64歳	1		1		3		
65歳～69歳					1		
70歳以上		3	1		6		

石川県感染症情報センター