

2020年12月の疾患別保健所別報告数

このファイルをご覧の方に

このファイルは、県内の指定医療機関から届出のあった月単位の定点把握対象疾患[※]の発生動向について、次の3つの項目に分けて集計してあります。

■ 感染症発生動向調査(月報)の保健所別発生状況……p. 1

- 県内及び保健所管内の疾患別患者数について、前月等と比較集計した表です。

■ 疾患別の患者発生状況……p. 2～7

- 5ヵ月連続して患者発生数が0となった場合、当疾患のページは省略します。

■ 疾患別・年齢階級別患者報告数……p. 8

- 県内の疾患別患者数を年齢階級別に分けて集計した表です。

※ 月単位の定点把握対象疾患

種別	性感染症定点	基幹定点
定点数 (医療機関)	10 (産婦人科・産科若しくは婦人科・泌尿器科又は皮膚科を標榜する医療機関)	5 (患者を300人以上収容する病院で小児科医療と内科医療を提供しているもの)
対象感染症	性器クラミジア感染症 性器ヘルペスウイルス感染症 尖圭コンジローマ 淋菌感染症	メチシリン耐性黄色ブドウ球菌感染症 ペニシリン耐性肺炎球菌感染症 薬剤耐性緑膿菌感染症

感染症発生動向調査（月報）の保健所別発生状況

	調査対象期間			定点当り		南加賀 定点 2	石川中央		能登中部 定点 2	能登北部 定点 1	備 考
	前月 11月	今月 12月	増減	前年同月	今月 (12月)		金沢市 定点 3	石川中央 定点 2			
1 性器クラミジア感染症	41	47	6	4.3	4.7	↑	↑	↑	→	▽	新: 今月新たに報告あり
2 性器ヘルペスウイルス感染症	9	18	9	1.3	1.8	→	↑	→			
3 尖圭コンジローマ	7	9	2	0.8	0.9	↑	↑				
4 淋菌感染症	8	12	4	0.4	1.2	↑	↑	→		新	
矢印: 前月に引き続き報告あり ↑ 増加 ↓ 減少 → 同数											▽: 前月報告あり、今月報告なし
						南加賀 定点 1	金沢市 定点 1	石川中央 定点 1	能登中部 定点 1	能登北部 定点 1	
5 メチシリン耐性黄色ブドウ球菌感染症	7	20	13	3.8	4.0	↑	→	↑	新	↑	
6 ペニシリン耐性肺炎球菌感染症	—	1	1	0.2	0.2					新	
7 薬剤耐性緑膿菌感染症	—	—	—	0.2	—						
合 計	72	107	35								

※ 本月報は情報提供時の速報値であり、今後調査などの結果に応じて、若干の変更が生じる場合があります。

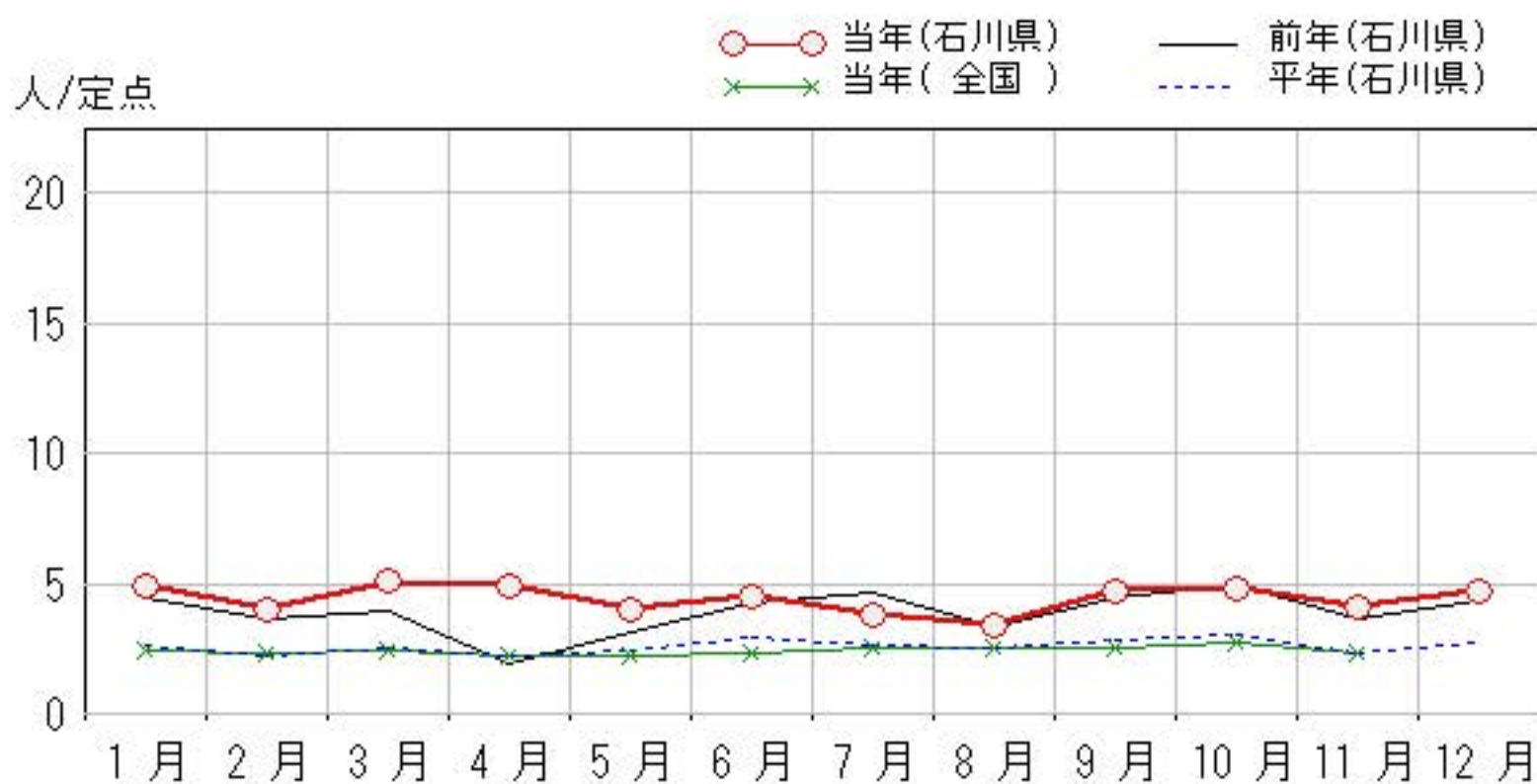
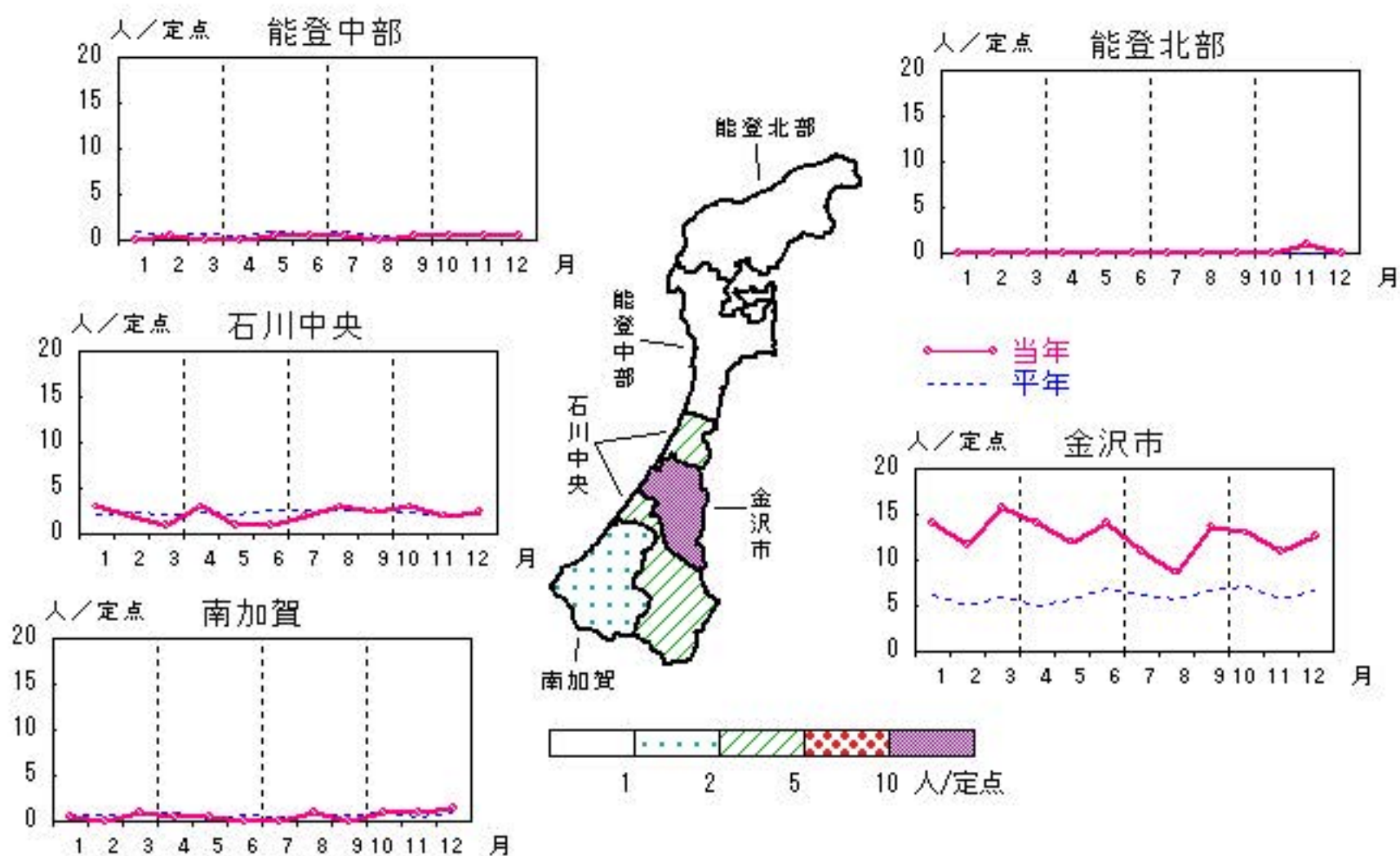
石川県感染症情報センター

性器クラミジア感染症

2020年 8月~12月

上段:定点からの患者報告数
下段:定点あたりの患者数

	8月	9月	10月	11月	12月
石川県	34 3.40	47 4.70	48 4.80	41 4.10	47 4.70
金沢市	26 8.67	41 13.67	39 13.00	33 11.00	38 12.67
南加賀	2 1.00	0 0.00	2 1.00	2 1.00	3 1.50
石川中央	6 3.00	5 2.50	6 3.00	4 2.00	5 2.50
能登中部	0 0.00	1 0.50	1 0.50	1 0.50	1 0.50
能登北部	0 0.00	0 0.00	0 0.00	1 1.00	0 0.00

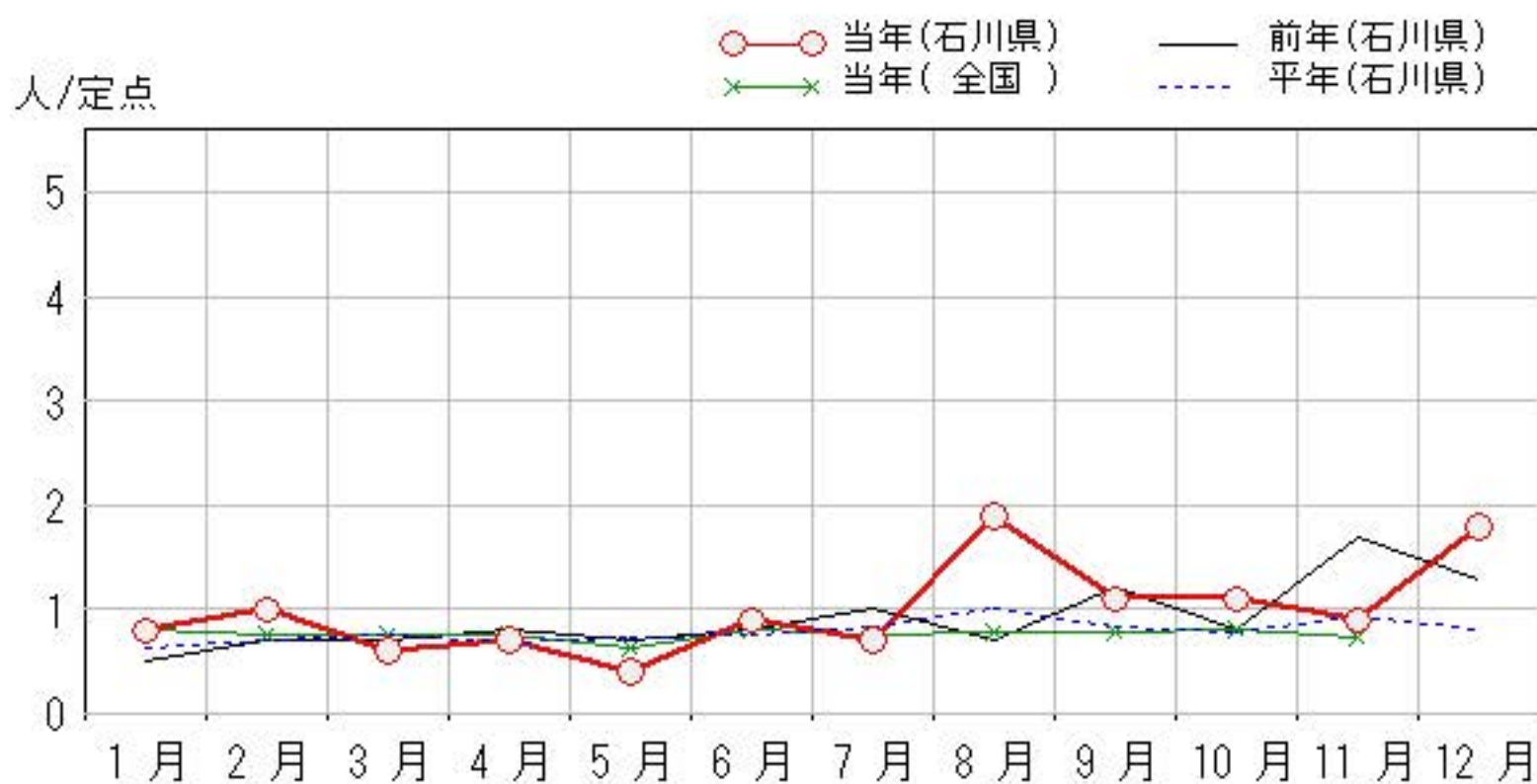
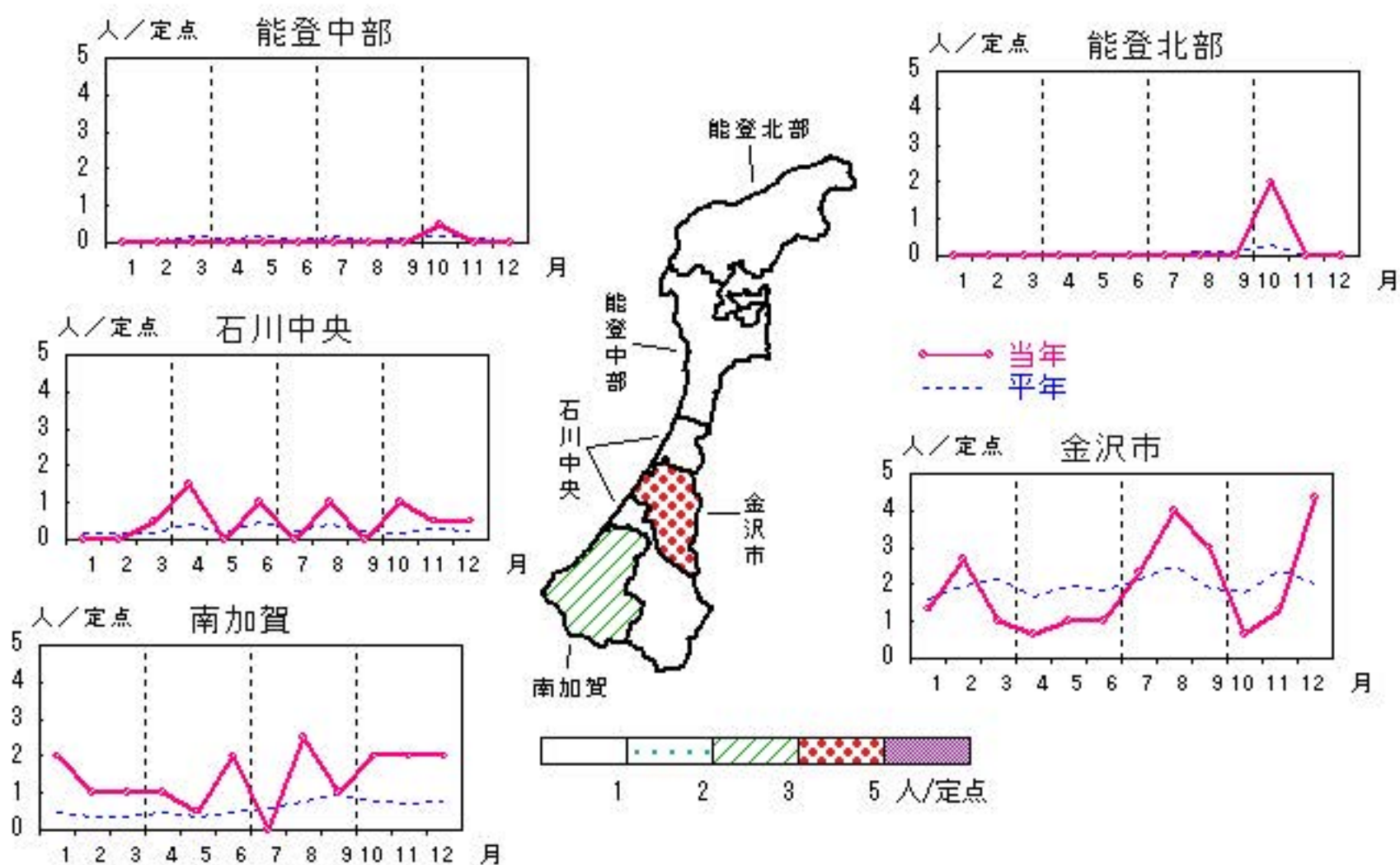


性器ヘルペスウィルス感染症

2020年 8月~12月

上段: 定点からの患者報告数
下段: 定点あたりの患者数

	8月	9月	10月	11月	12月
石川県	19 1.90	11 1.10	11 1.10	9 0.90	18 1.80
金沢市	12 4.00	9 3.00	2 0.67	4 1.33	13 4.33
南加賀	5 2.50	2 1.00	4 2.00	4 2.00	4 2.00
石川中央	2 1.00	0 0.00	2 1.00	1 0.50	1 0.50
能登中部	0 0.00	0 0.00	1 0.50	0 0.00	0 0.00
能登北部	0 0.00	0 0.00	2 2.00	0 0.00	0 0.00

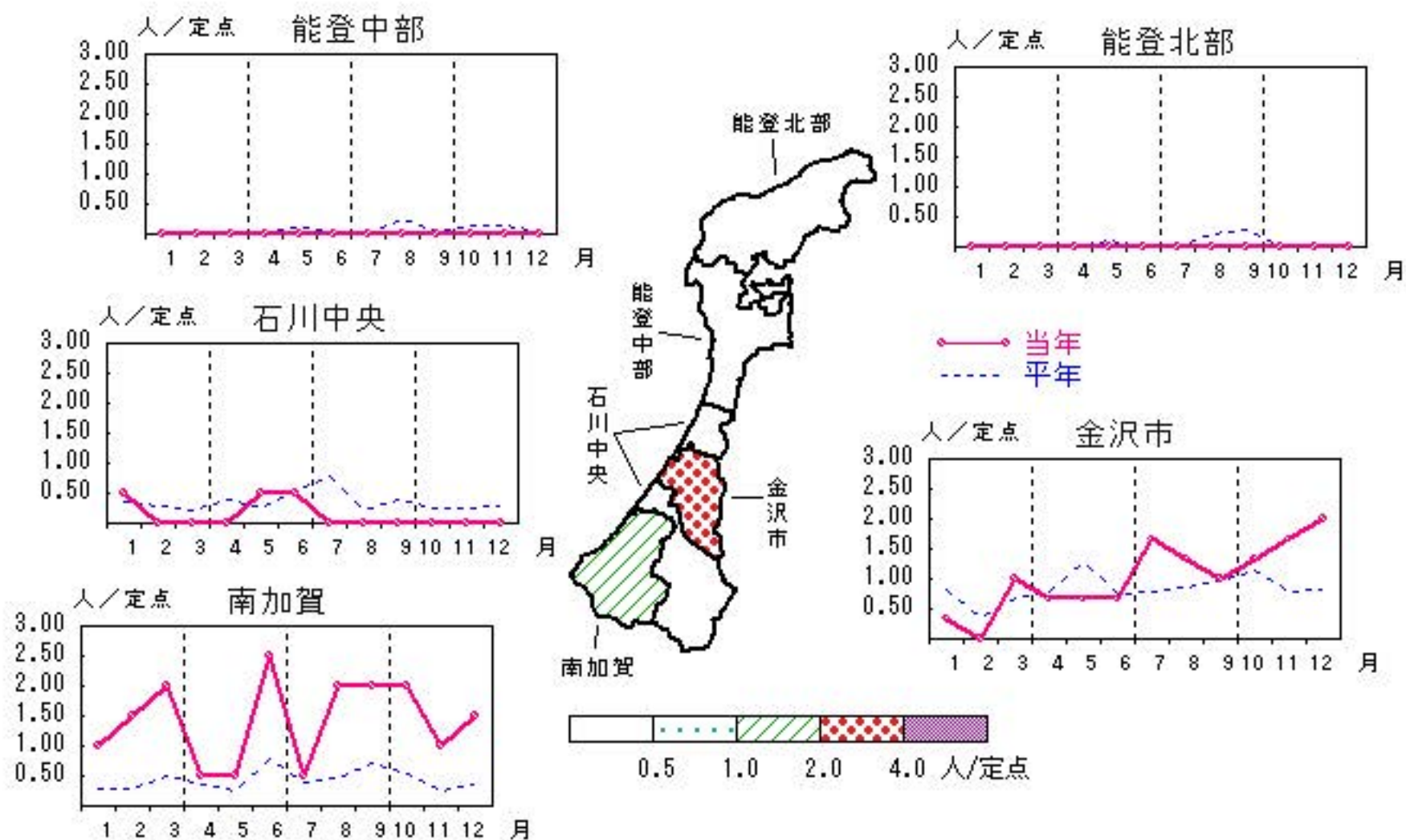


尖圭コンジローマ

2020年 8月~12月

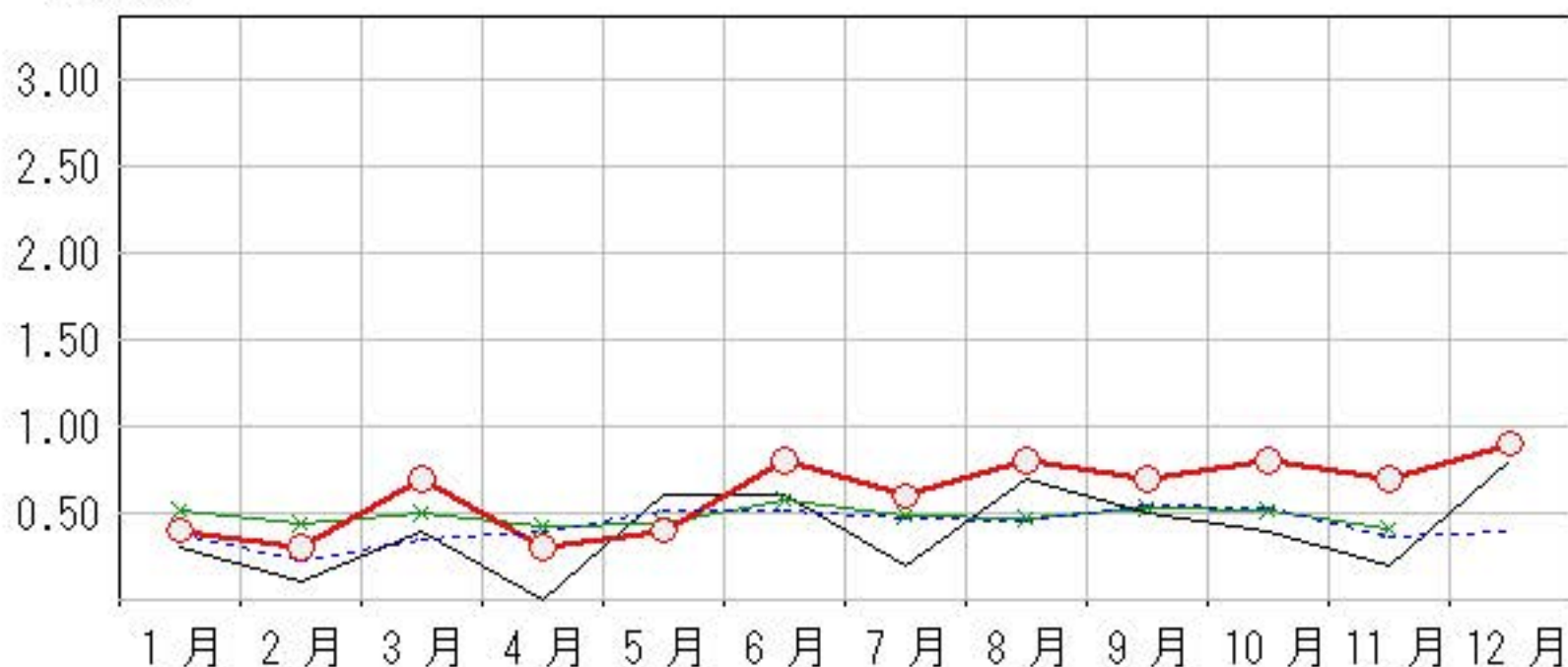
上段: 定点からの患者報告数
下段: 定点あたりの患者数

	8月	9月	10月	11月	12月
石川県	8 0.80	7 0.70	8 0.80	7 0.70	9 0.90
金沢市	4 1.33	3 1.00	4 1.33	5 1.67	6 2.00
南加賀	4 2.00	4 2.00	4 2.00	2 1.00	3 1.50
石川中央	0 0.00	0 0.00	0 0.00	0 0.00	0 0.00
能登中部	0 0.00	0 0.00	0 0.00	0 0.00	0 0.00
能登北部	0 0.00	0 0.00	0 0.00	0 0.00	0 0.00



人/定点

○ 当年(石川県) — 前年(石川県)
× 当年(全国) - - 平年(石川県)

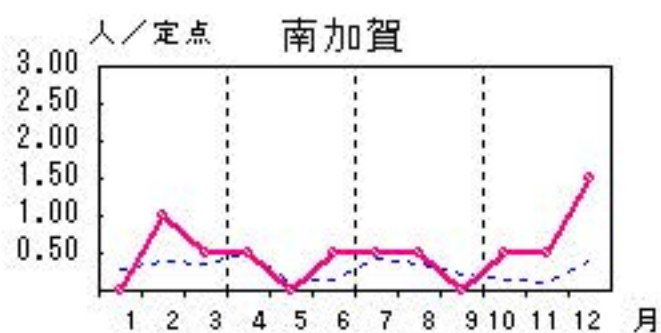
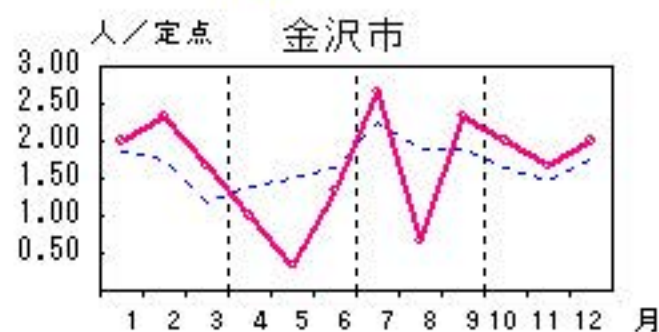
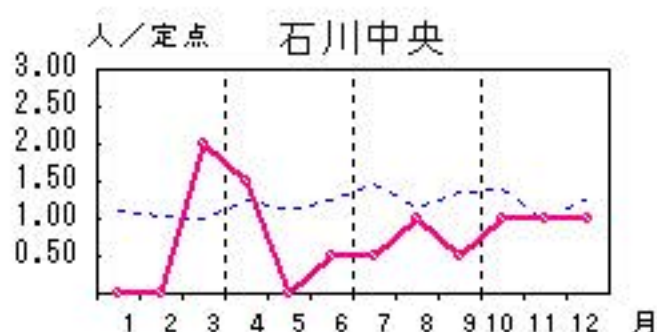
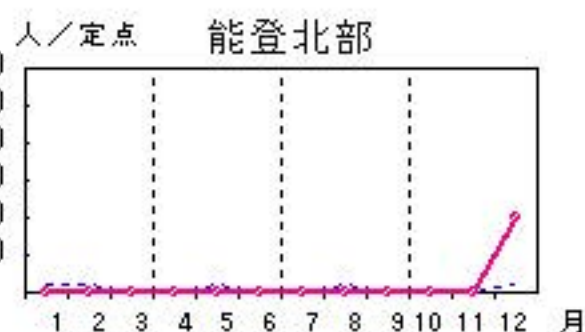
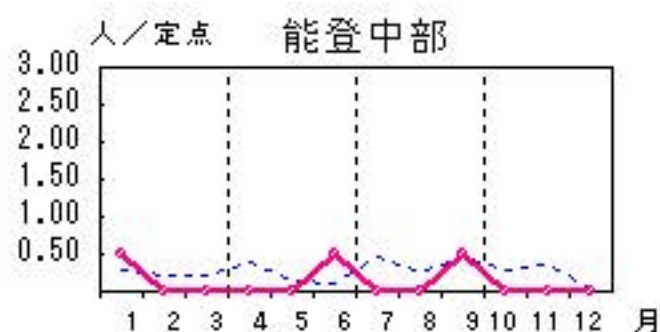


淋菌感染症

2020年 8月～12月

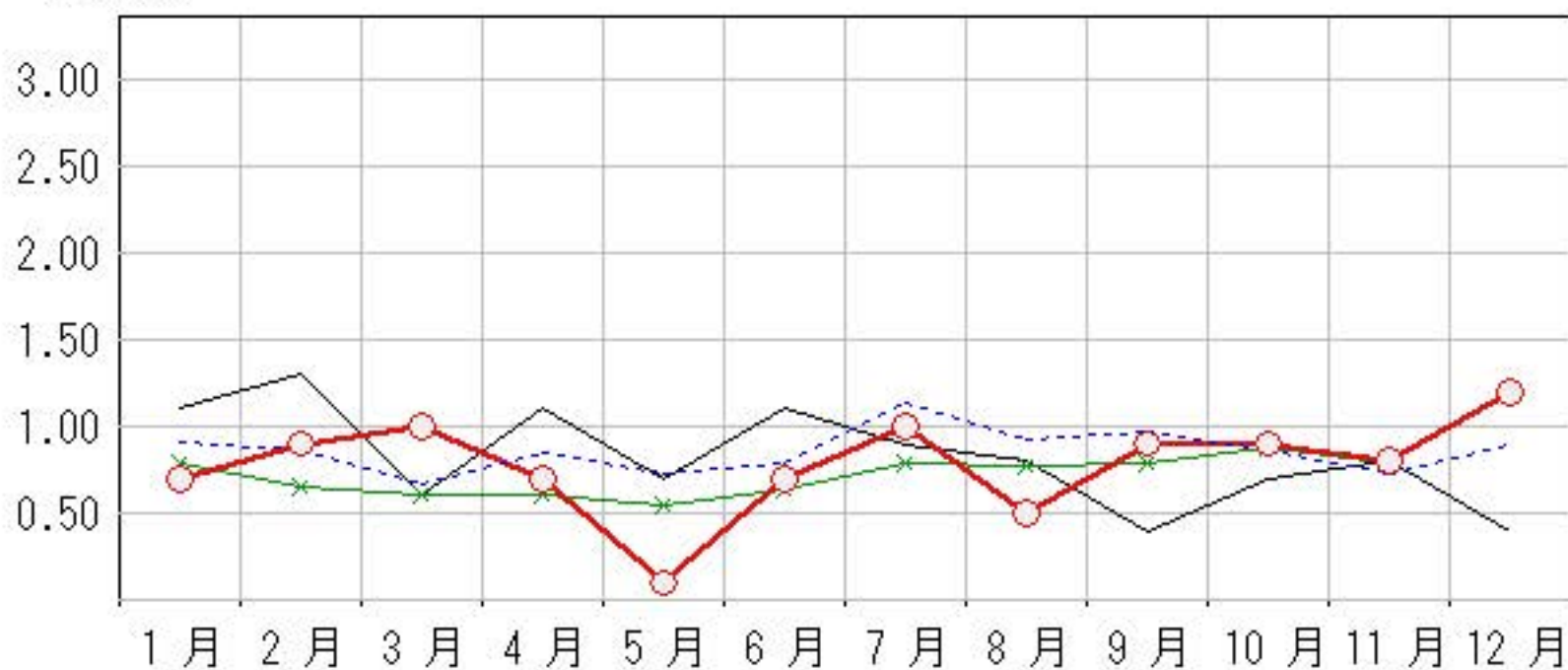
上段: 定点からの患者報告数
下段: 定点あたりの患者数

	8月	9月	10月	11月	12月
石川県	5 0.50	9 0.90	9 0.90	8 0.80	12 1.20
金沢市	2 0.67	7 2.33	6 2.00	5 1.67	6 2.00
南加賀	1 0.50	0 0.00	1 0.50	1 0.50	3 1.50
石川中央	2 1.00	1 0.50	2 1.00	2 1.00	2 1.00
能登中部	0 0.00	1 0.50	0 0.00	0 0.00	0 0.00
能登北部	0 0.00	0 0.00	0 0.00	0 0.00	1 1.00



人/定点

○—○ 当年(石川県) — 前年(石川県)
×—× 当年(全国) - - - 平年(石川県)

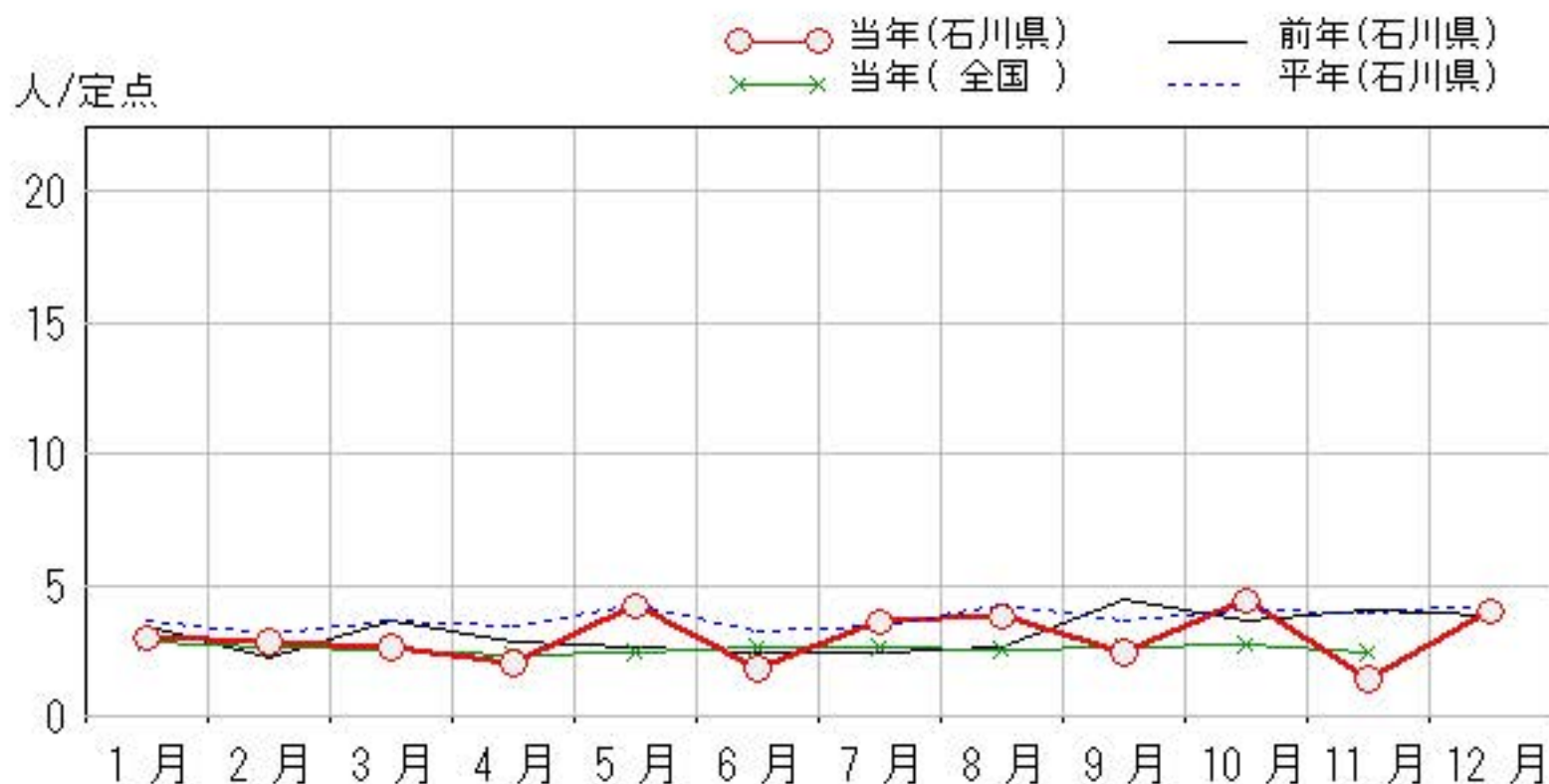
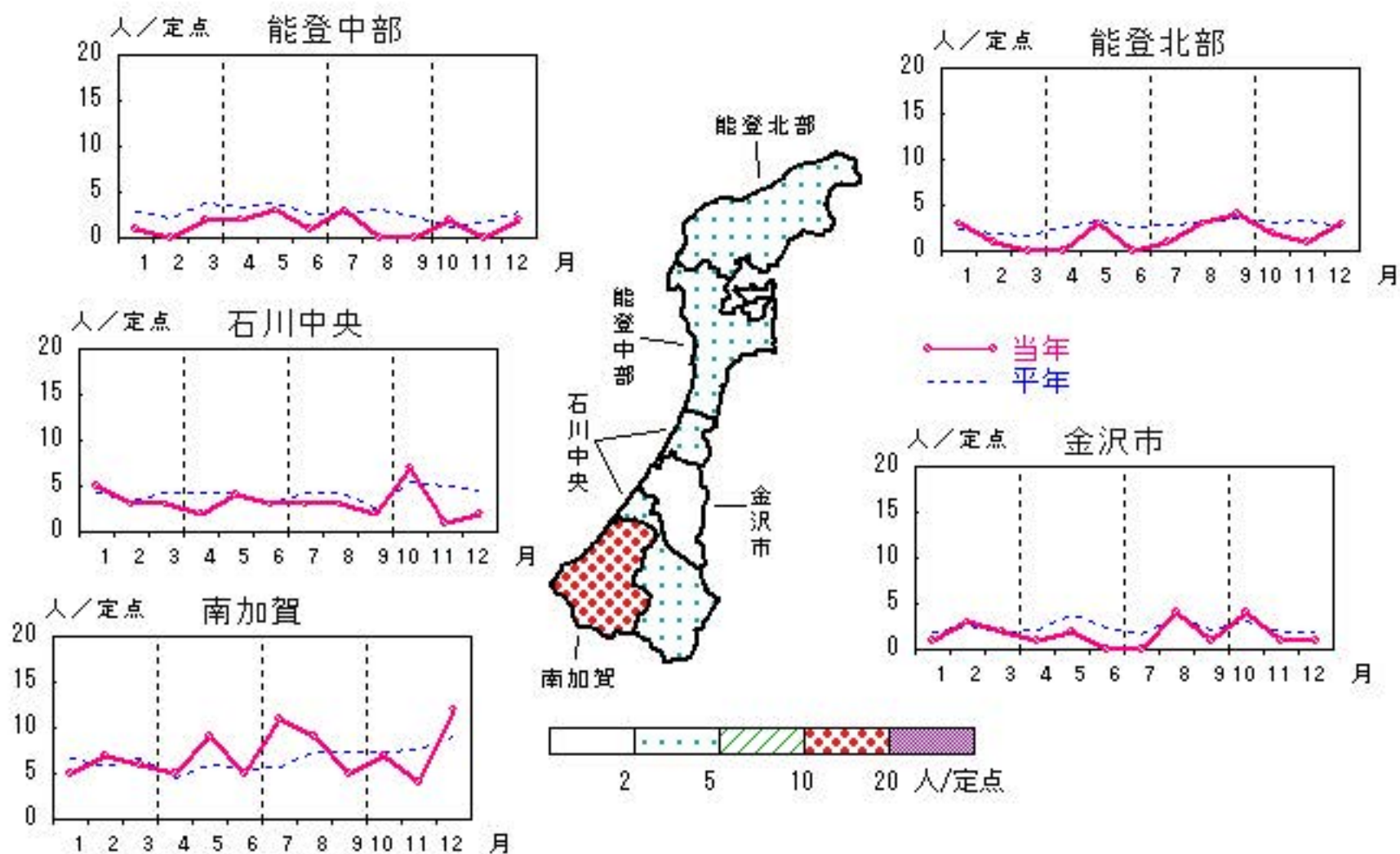


メチシリン耐性黄色ブドウ球菌感染症

2020年 8月～12月

上段: 定点からの患者報告数
下段: 定点あたりの患者数

	8月	9月	10月	11月	12月
石川県	19 3.80	12 2.40	22 4.40	7 1.40	20 4.00
金沢市	4 4.00	1 1.00	4 4.00	1 1.00	1 1.00
南加賀	9 9.00	5 5.00	7 7.00	4 4.00	12 12.00
石川中央	3 3.00	2 2.00	7 7.00	1 1.00	2 2.00
能登中部	0 0.00	0 0.00	2 2.00	0 0.00	2 2.00
能登北部	3 3.00	4 4.00	2 2.00	1 1.00	3 3.00

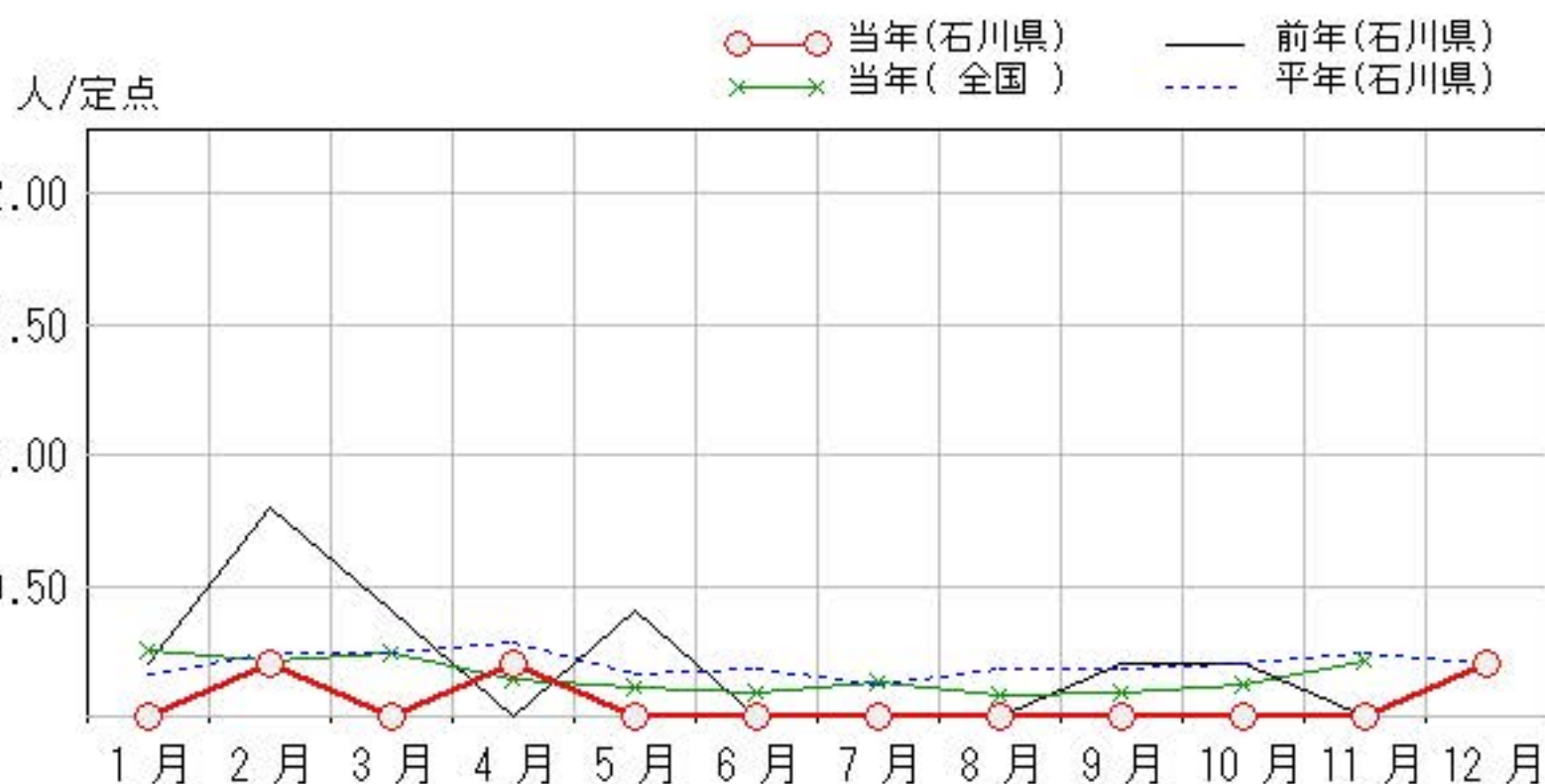
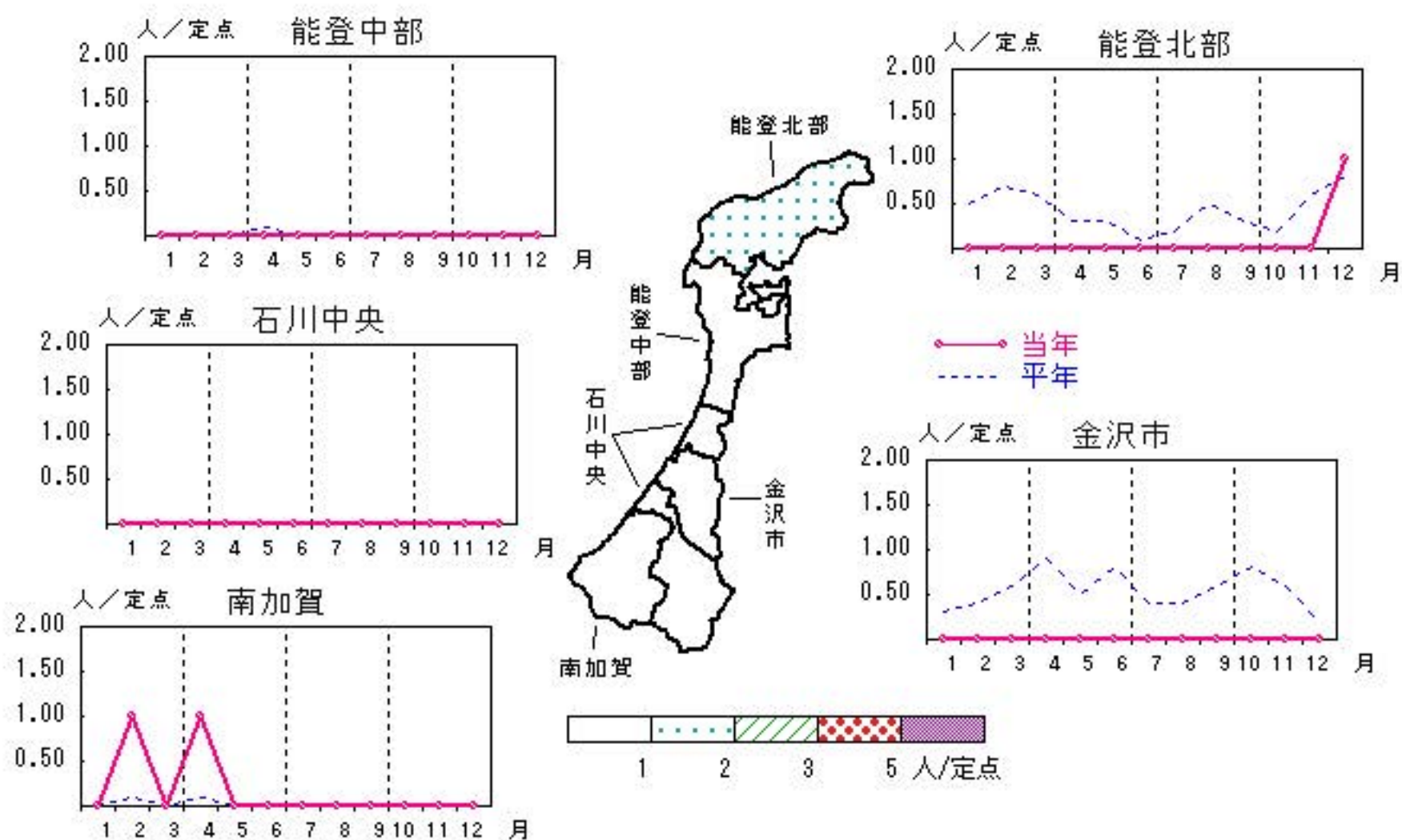


ペニシリン耐性肺炎球菌感染症

2020年 8月～12月

上段: 定点からの患者報告数
下段: 定点あたりの患者数

	8月	9月	10月	11月	12月
石川県	0 0.00	0 0.00	0 0.00	0 0.00	1 0.20
金沢市	0 0.00	0 0.00	0 0.00	0 0.00	0 0.00
南加賀	0 0.00	0 0.00	0 0.00	0 0.00	0 0.00
石川中央	0 0.00	0 0.00	0 0.00	0 0.00	0 0.00
能登中部	0 0.00	0 0.00	0 0.00	0 0.00	0 0.00
能登北部	0 0.00	0 0.00	0 0.00	0 0.00	1 1.00



疾患別・年齢階級別患者報告数

2020年 12月(石川県)

	性器クラミジア感染症	性感器ヘルペスウイルス感染症	尖圭コンジローマ	淋菌感染症	ブドウ球菌耐性黄色メチシリン感染症	ペニシリン耐性肺炎球菌感染症	薬剤耐性緑膿菌感染症
計	47	18	9	12	20	1	
0歳					2		
1歳～4歳					1		
5歳～9歳					9		
10歳～14歳							
15歳～19歳	5		1				
20歳～24歳	10	7	1				
25歳～29歳	16		1	3			
30歳～34歳	5	3		2			
35歳～39歳	2	2	1	1			
40歳～44歳	5	1	1	4			
45歳～49歳	2	3		1			
50歳～54歳	2		1				
55歳～59歳			1				
60歳～64歳				1	1		
65歳～69歳		1					
70歳以上		1	2		7	1	

石川県感染症情報センター