

## 2019年12月の疾患別保健所別報告数

### このファイルをご覧の方に

このファイルは、県内の指定医療機関から届出のあった月単位の定点把握対象疾患<sup>※</sup>の発生動向について、次の3つの項目に分けて集計してあります。

#### ■ 感染症発生動向調査(月報)の保健所別発生状況……p. 1

- 県内及び保健所管内の疾患別患者数について、前月等と比較集計した表です。

#### ■ 疾患別の患者発生状況……p. 2~8

- 5ヵ月連続して患者発生数が0となった場合、当疾患のページは省略します。

#### ■ 疾患別・年齢階級別患者報告数……p. 9

- 県内の疾患別患者数を年齢階級別に分けて集計した表です。

※ 月単位の定点把握対象疾患

種 別	性感染症定点	基幹定点
定点数 (医療機関)	10  (産婦人科・産科若しくは婦人科・泌尿器科又は皮膚科を標榜する医療機関)	5  (患者を300人以上収容する病院で小児科医療と内科医療を提供しているもの)
対象感染症	性器クラミジア感染症 性器ヘルペスウイルス感染症 尖圭コンジローマ 淋菌感染症	メチシリン耐性黄色ブドウ球菌感染症 ペニシリン耐性肺炎球菌感染症 薬剤耐性緑膿菌感染症

## 感 染 症 発 生 動 向 調 査 ( 月 報 ) の 保 健 所 別 発 生 状 況

	調 査 対 象 期 間			定 点 当 り		南加賀 定 点 2	石 川 中 央			能登中部 定 点 2	能登北部 定 点 1	備 考
	前 月 11月	今 月 12月	増 減	前年同月	今月 (12月)		金 沢 市 定 点 3	石川中央 定 点 2				
1 性器クラミジア感染症	36	43	7	3.4	4.3	→	↑	↓				新: 今月新たに報告あり
2 性器ヘルペスウイルス感染症	17	13	△4	0.8	1.3	→	↓	→				
3 尖圭コンジローマ	2	8	6	0.3	0.8	↑	↑	新				
4 淋菌感染症	8	4	△4	1.5	0.4	→	↓	↑	▽			
											矢印: 前月に引き続き報告あり ↑ 増加 ↓ 減少 → 同数	
						南加賀 定 点 1	金 沢 市 定 点 1	石川中央 定 点 1	能登中部 定 点 1	能登北部 定 点 1	▽: 前月報告あり、今月報告なし	
5 メチシリン耐性黄色ブドウ球菌感染症	20	19	△1	5.6	3.8	↓	↑	↓	→	→		
6 ペニシリン耐性肺炎球菌感染症	—	1	1	—	0.2					新		
7 薬剤耐性緑膿菌感染症	—	1	1	—	0.2	新						
合 計	83	89	6									

※ 本 月 報 は 情 報 提 供 時 の 速 報 値 で あり、今 後 調 査 な どの 結 果 に 応 じ て、若 干 の 変 更 が 生 じ る 場 合 が あり ます。

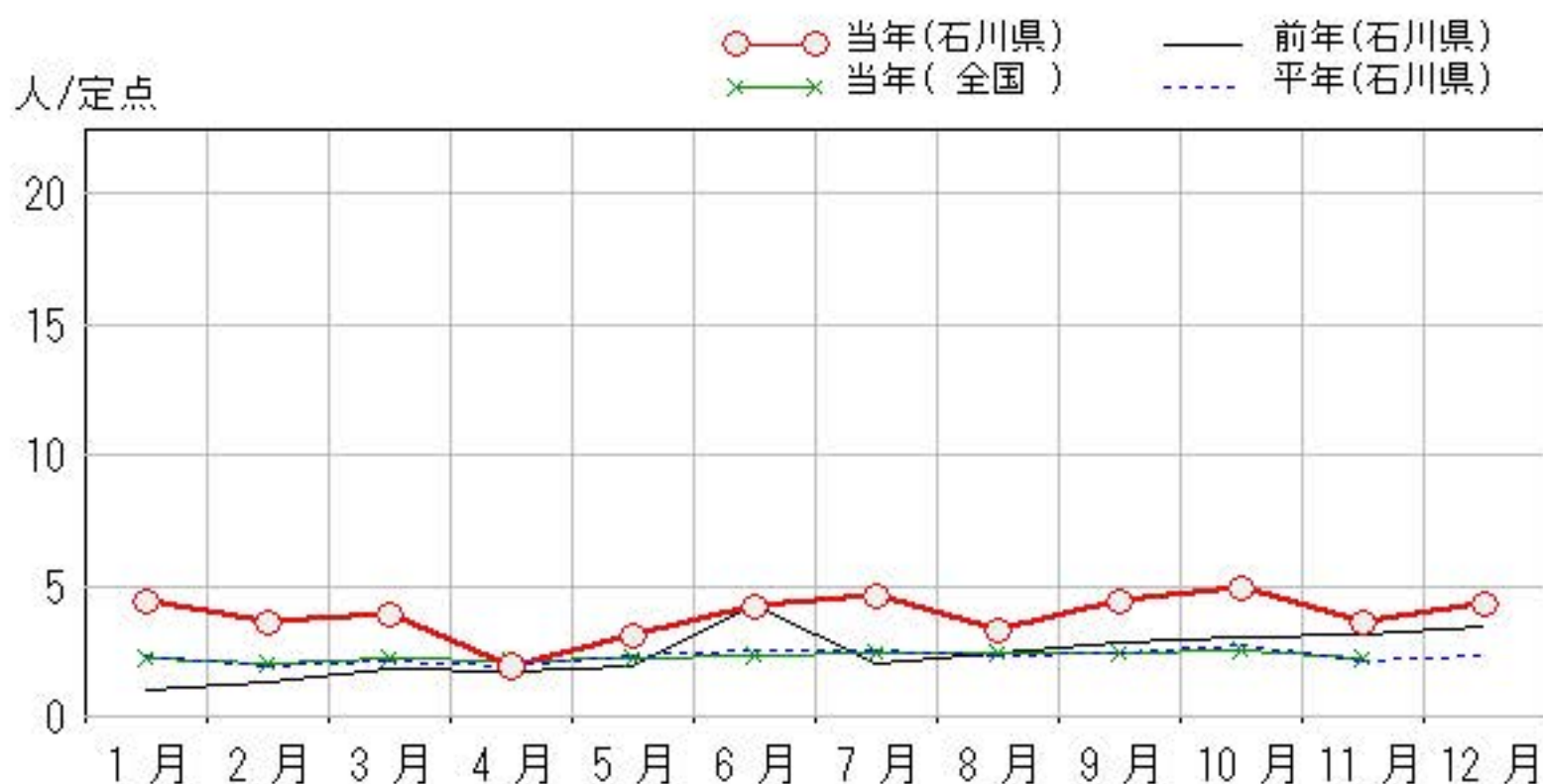
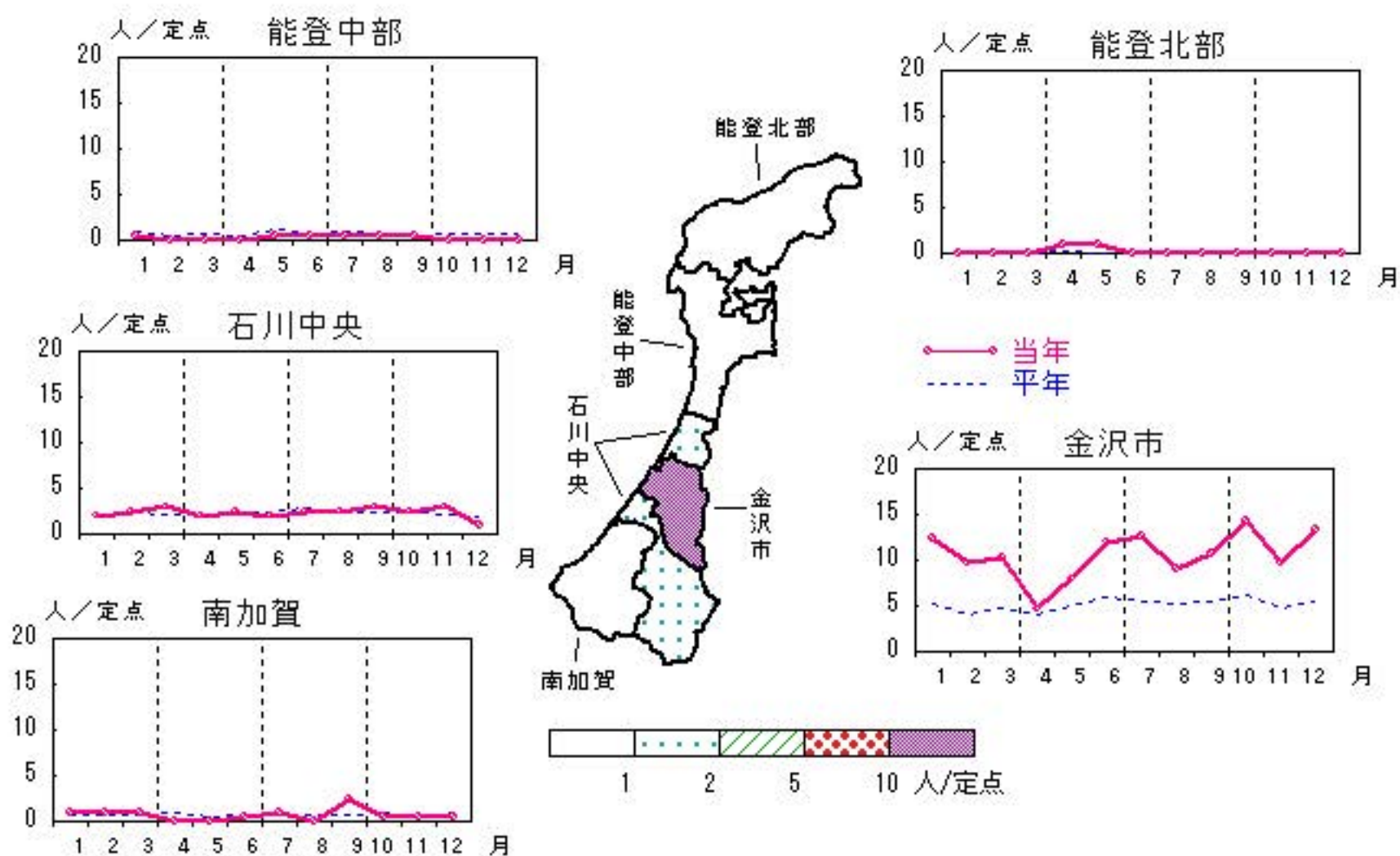
石 川 県 感 染 症 情 報 セ ン タ ー

# 性器クラミジア感染症

2019年8月~12月

上段:定点からの患者報告数  
下段:定点あたりの患者数

	8月	9月	10月	11月	12月
石川県	33 <b>3.30</b>	44 <b>4.40</b>	49 <b>4.90</b>	36 <b>3.60</b>	43 <b>4.30</b>
金沢市	27 <b>9.00</b>	32 <b>10.67</b>	43 <b>14.33</b>	29 <b>9.67</b>	40 <b>13.33</b>
南加賀	0 <b>0.00</b>	5 <b>2.50</b>	1 <b>0.50</b>	1 <b>0.50</b>	1 <b>0.50</b>
石川中央	5 <b>2.50</b>	6 <b>3.00</b>	5 <b>2.50</b>	6 <b>3.00</b>	2 <b>1.00</b>
能登中部	1 <b>0.50</b>	1 <b>0.50</b>	0 <b>0.00</b>	0 <b>0.00</b>	0 <b>0.00</b>
能登北部	0 <b>0.00</b>	0 <b>0.00</b>	0 <b>0.00</b>	0 <b>0.00</b>	0 <b>0.00</b>

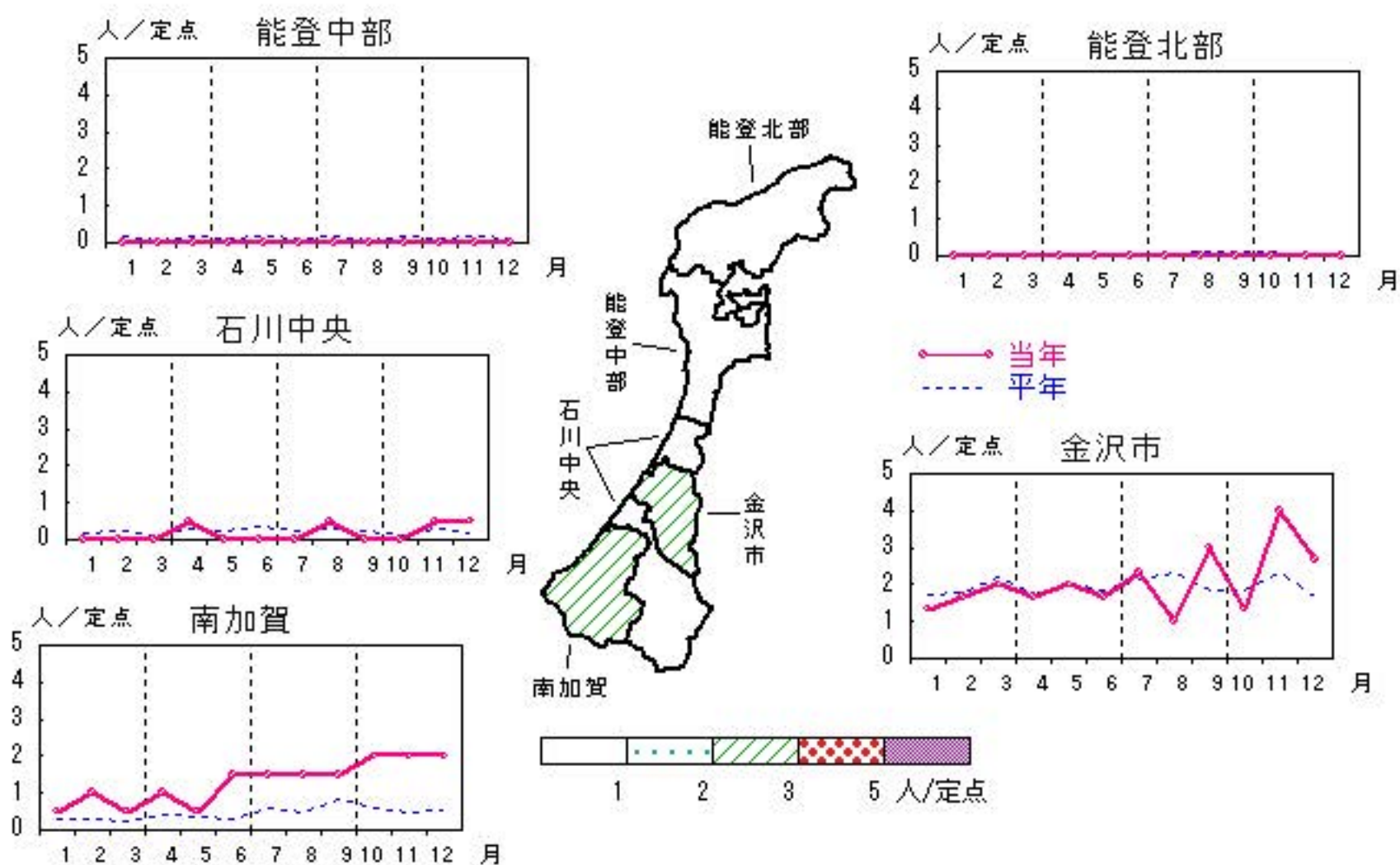


# 性器ヘルペスウィルス感染症

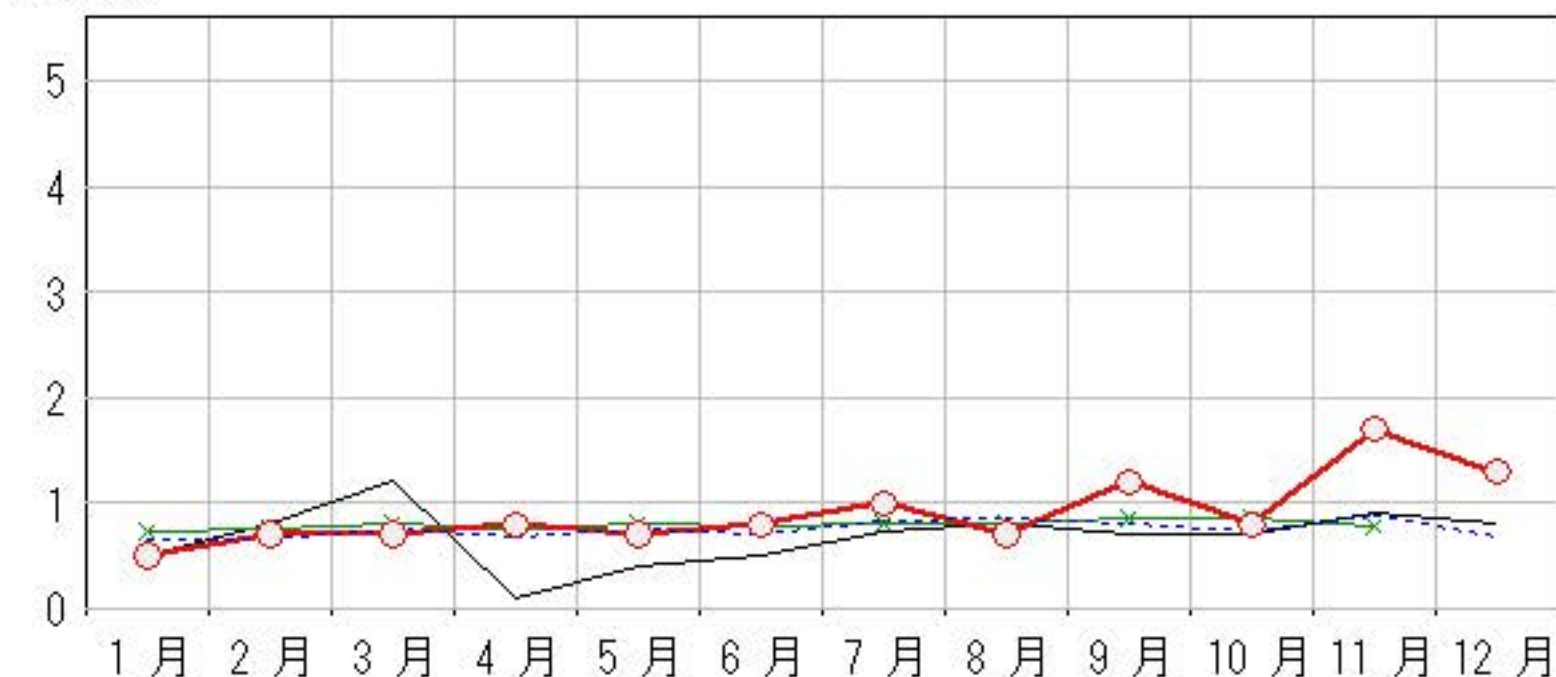
2019年 8月~12月

上段: 定点からの患者報告数  
下段: 定点あたりの患者数

	8月	9月	10月	11月	12月
石川県	7 <b>0.70</b>	12 <b>1.20</b>	8 <b>0.80</b>	17 <b>1.70</b>	13 <b>1.30</b>
金沢市	3 <b>1.00</b>	9 <b>3.00</b>	4 <b>1.33</b>	12 <b>4.00</b>	8 <b>2.67</b>
南加賀	3 <b>1.50</b>	3 <b>1.50</b>	4 <b>2.00</b>	4 <b>2.00</b>	4 <b>2.00</b>
石川中央	1 <b>0.50</b>	0 <b>0.00</b>	0 <b>0.00</b>	1 <b>0.50</b>	1 <b>0.50</b>
能登中部	0 <b>0.00</b>	0 <b>0.00</b>	0 <b>0.00</b>	0 <b>0.00</b>	0 <b>0.00</b>
能登北部	0 <b>0.00</b>	0 <b>0.00</b>	0 <b>0.00</b>	0 <b>0.00</b>	0 <b>0.00</b>



○—○ 当年(石川県)      — 前年(石川県)  
×—× 当年(全国)      - - - 平年(石川県)

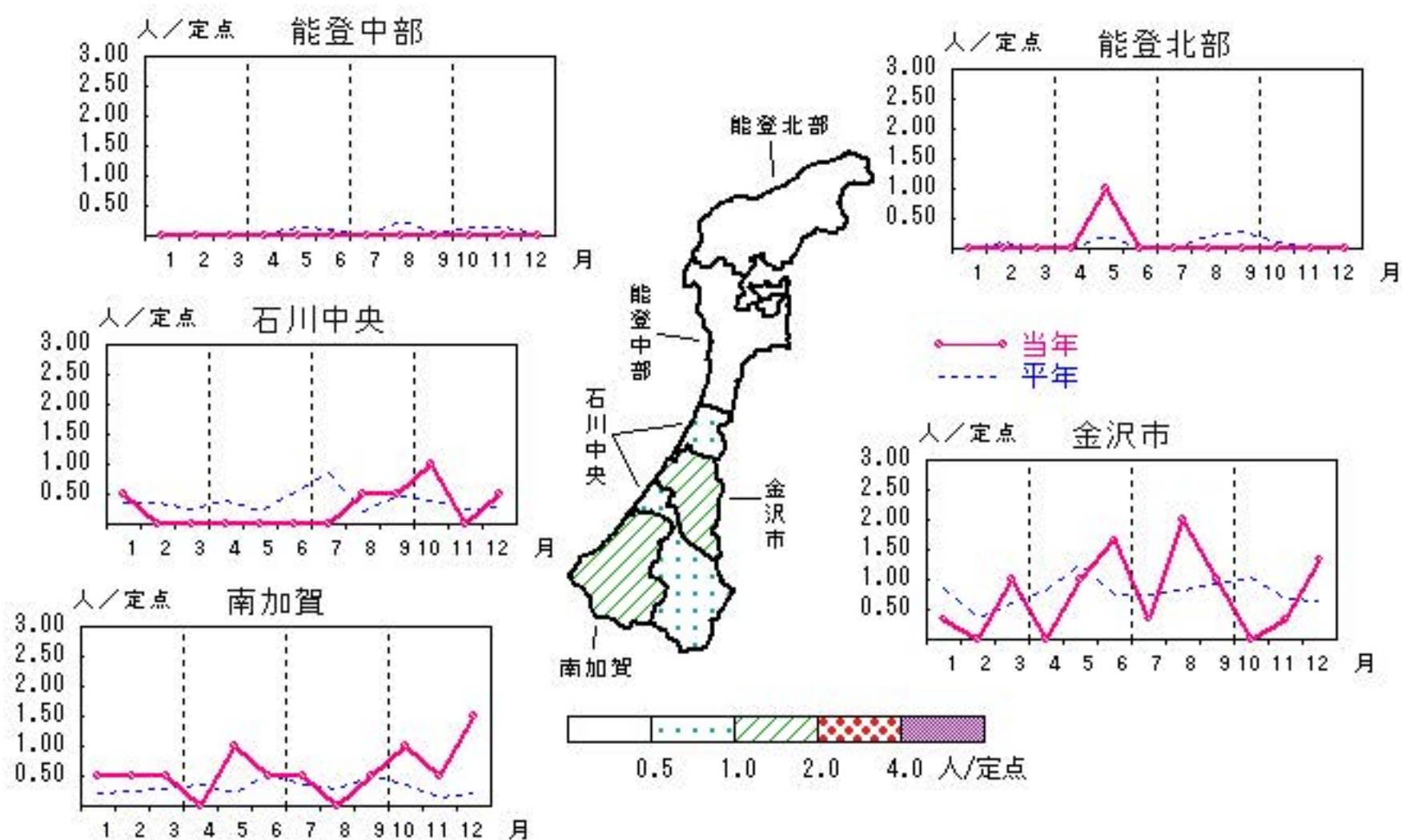


# 尖圭コンジローマ

2019年 8月~12月

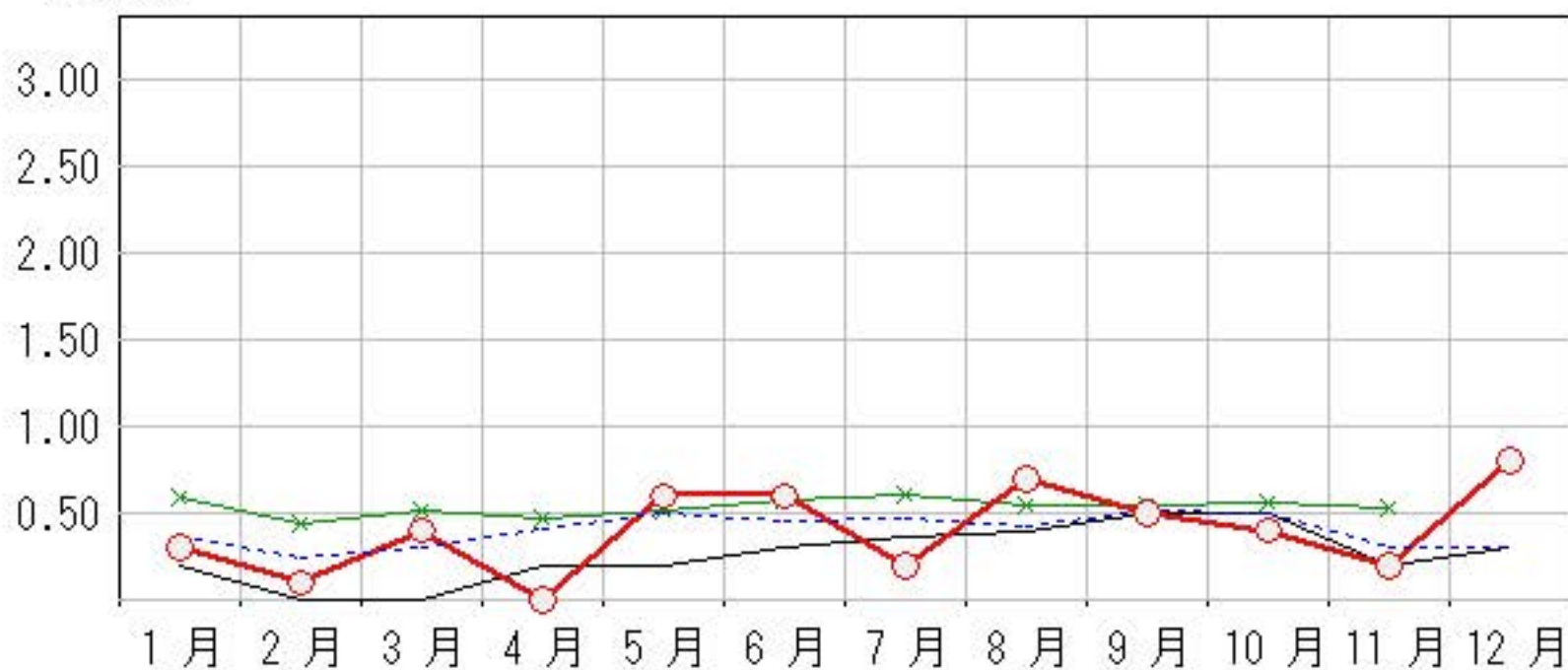
上段: 定点からの患者報告数  
下段: 定点あたりの患者数

	8月	9月	10月	11月	12月
石川県	7 <b>0.70</b>	5 <b>0.50</b>	4 <b>0.40</b>	2 <b>0.20</b>	8 <b>0.80</b>
金沢市	6 <b>2.00</b>	3 <b>1.00</b>	0 <b>0.00</b>	1 <b>0.33</b>	4 <b>1.33</b>
南加賀	0 <b>0.00</b>	1 <b>0.50</b>	2 <b>1.00</b>	1 <b>0.50</b>	3 <b>1.50</b>
石川中央	1 <b>0.50</b>	1 <b>0.50</b>	2 <b>1.00</b>	0 <b>0.00</b>	1 <b>0.50</b>
能登中部	0 <b>0.00</b>	0 <b>0.00</b>	0 <b>0.00</b>	0 <b>0.00</b>	0 <b>0.00</b>
能登北部	0 <b>0.00</b>	0 <b>0.00</b>	0 <b>0.00</b>	0 <b>0.00</b>	0 <b>0.00</b>



人/定点

○ 当年(石川県)      — 前年(石川県)  
× 当年(全国)      - - - 平年(石川県)

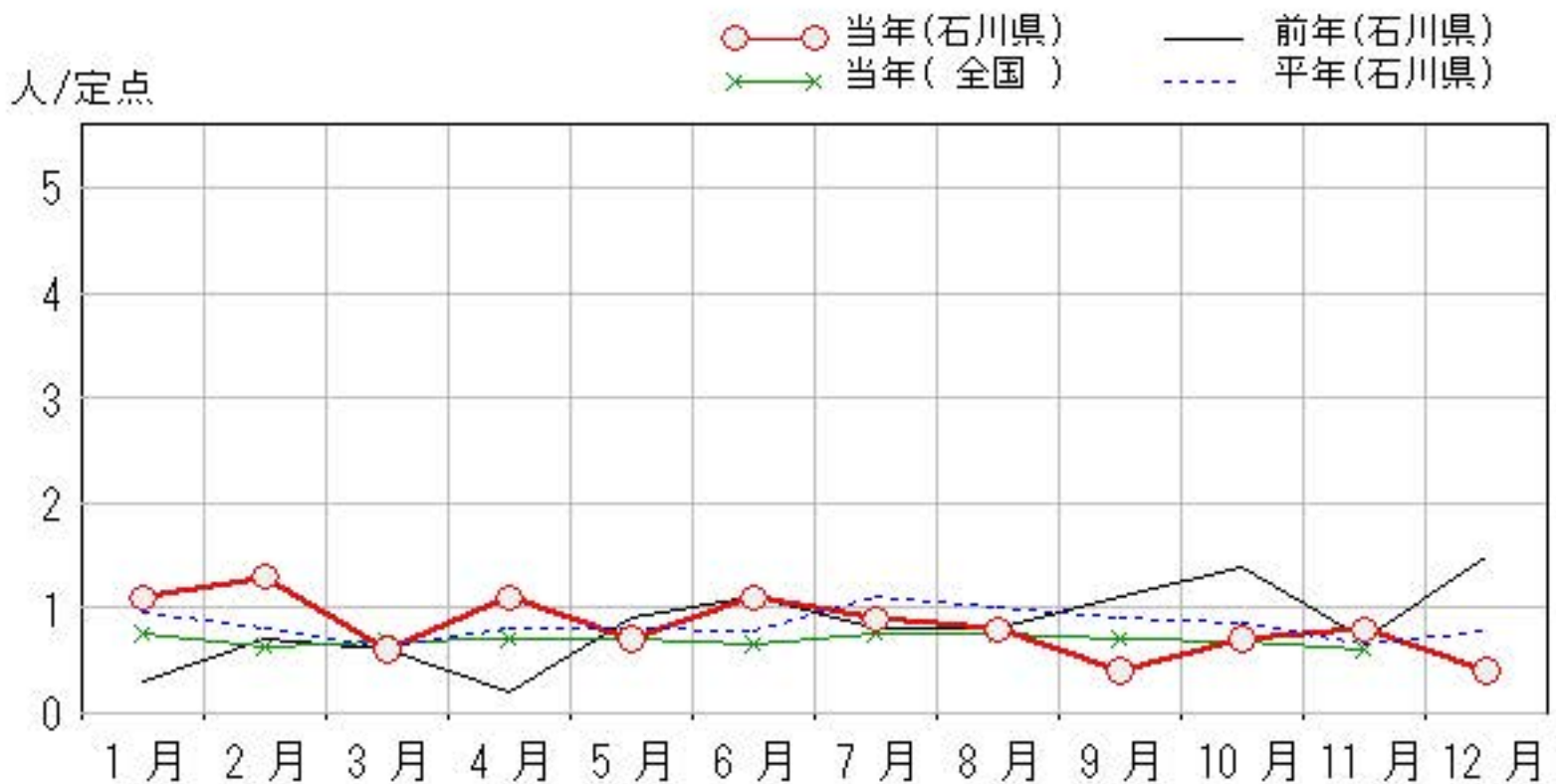
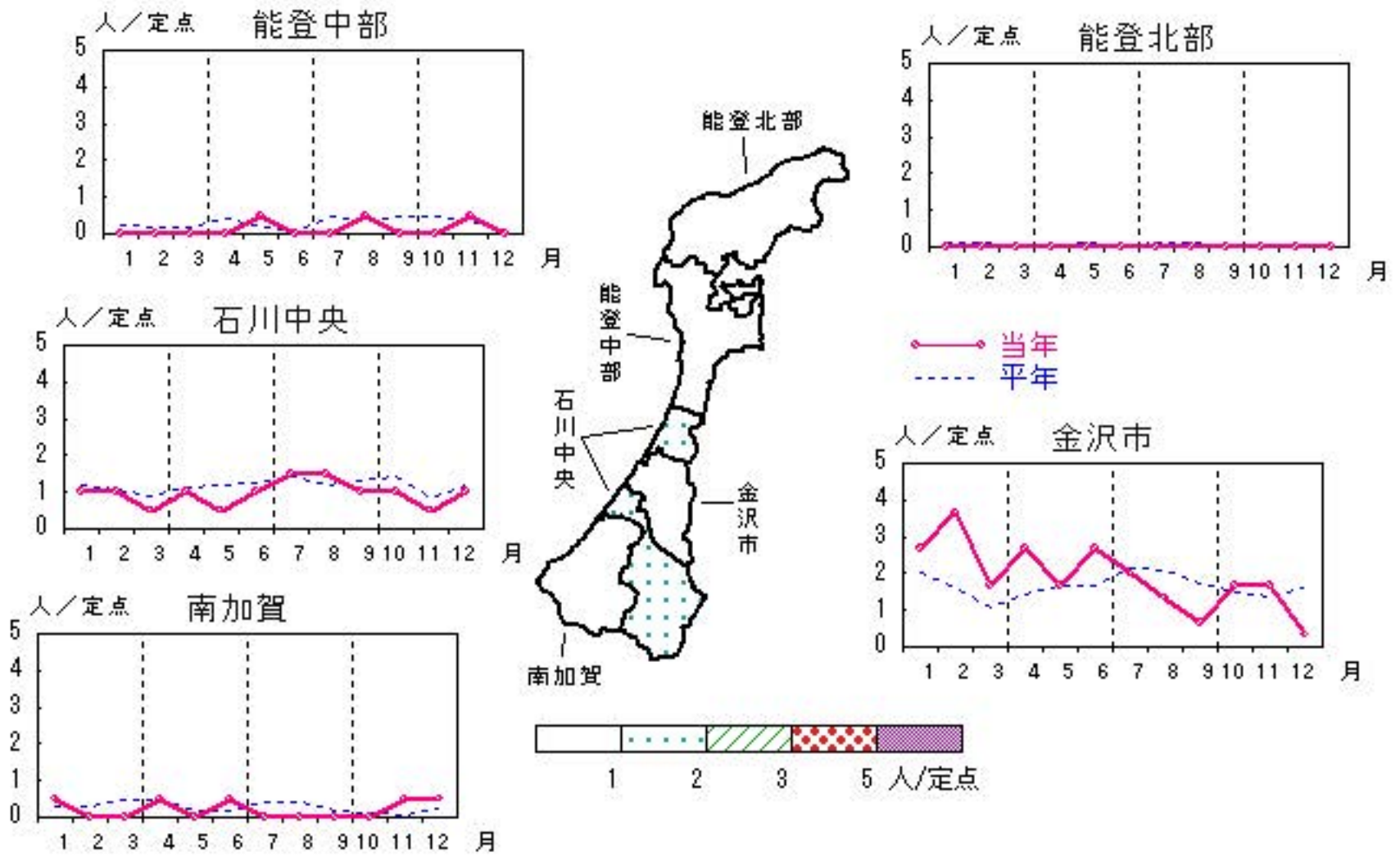


# 淋菌感染症

2019年 8月～12月

上段: 定点からの患者報告数  
下段: 定点あたりの患者数

	8月	9月	10月	11月	12月
石川県	8 <b>0.80</b>	4 <b>0.40</b>	7 <b>0.70</b>	8 <b>0.80</b>	4 <b>0.40</b>
金沢市	4 <b>1.33</b>	2 <b>0.67</b>	5 <b>1.67</b>	5 <b>1.67</b>	1 <b>0.33</b>
南加賀	0 <b>0.00</b>	0 <b>0.00</b>	0 <b>0.00</b>	1 <b>0.50</b>	1 <b>0.50</b>
石川中央	3 <b>1.50</b>	2 <b>1.00</b>	2 <b>1.00</b>	1 <b>0.50</b>	2 <b>1.00</b>
能登中部	1 <b>0.50</b>	0 <b>0.00</b>	0 <b>0.00</b>	1 <b>0.50</b>	0 <b>0.00</b>
能登北部	0 <b>0.00</b>	0 <b>0.00</b>	0 <b>0.00</b>	0 <b>0.00</b>	0 <b>0.00</b>

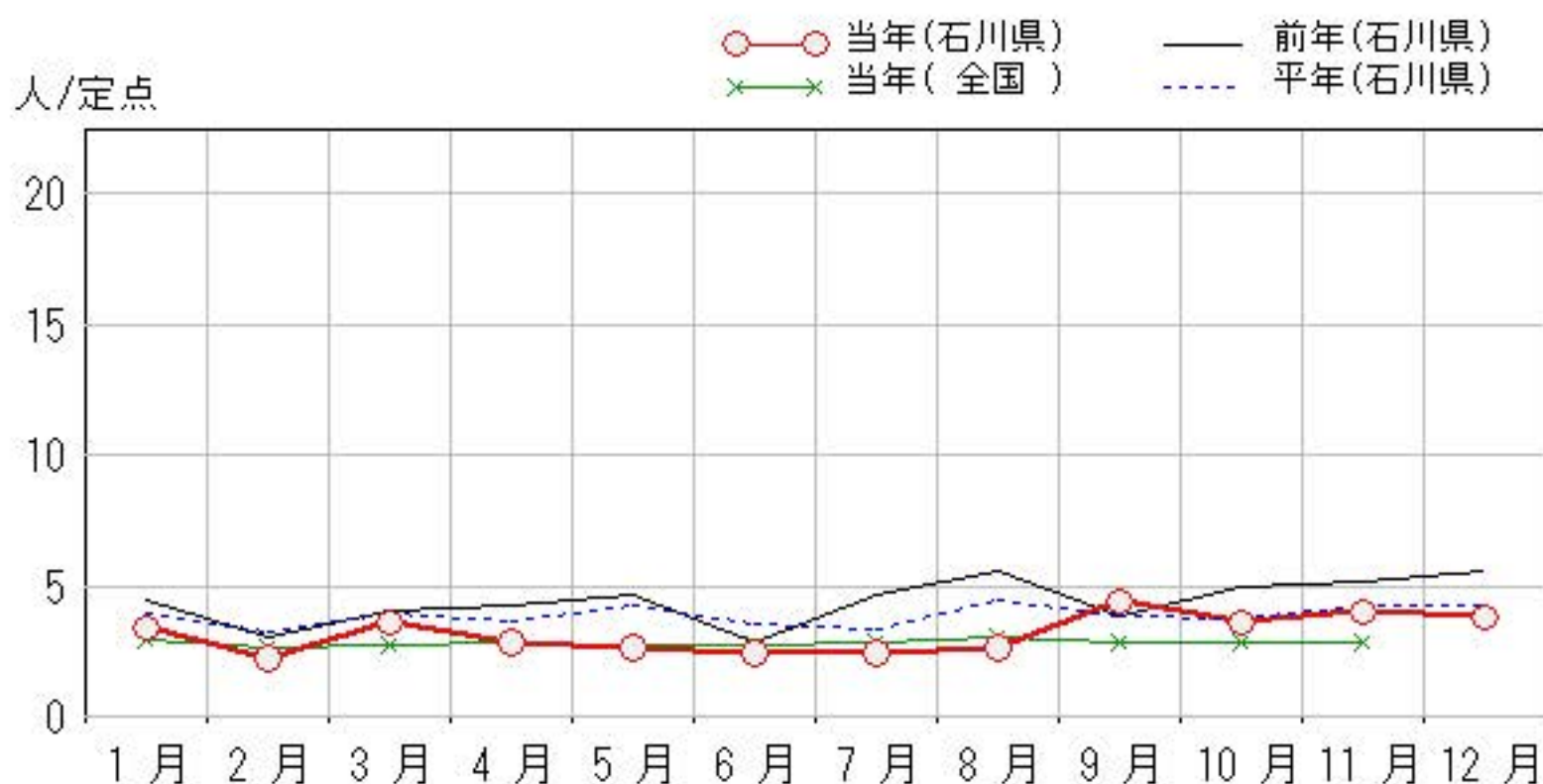
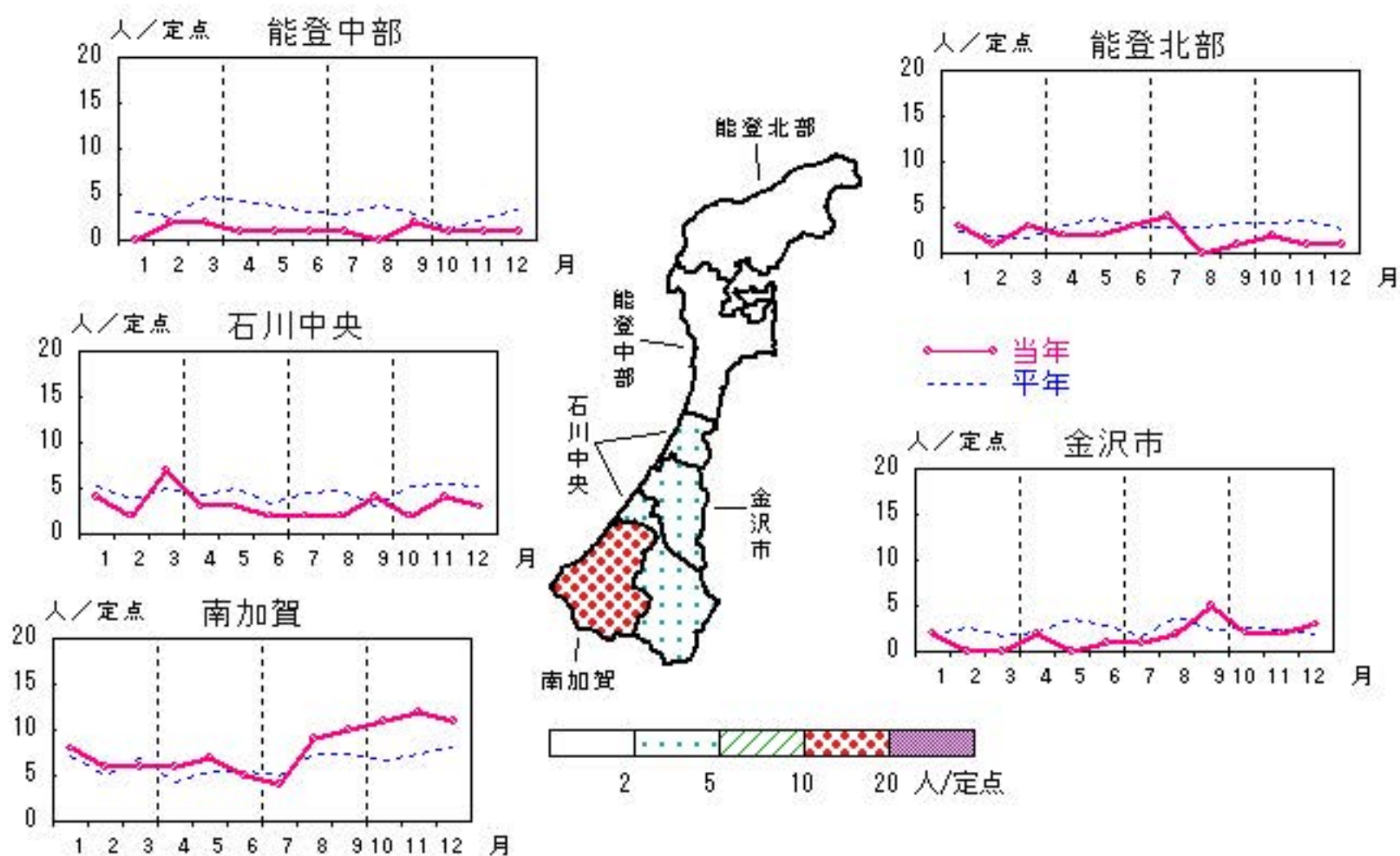


# メチシリン耐性黄色ブドウ球菌感染症

2019年 8月～12月

上段: 定点からの患者報告数  
下段: 定点あたりの患者数

	8月	9月	10月	11月	12月
石川県	18 <b>2.60</b>	22 <b>4.40</b>	18 <b>3.60</b>	20 <b>4.00</b>	19 <b>3.80</b>
金沢市	2 <b>2.00</b>	5 <b>5.00</b>	2 <b>2.00</b>	2 <b>2.00</b>	3 <b>3.00</b>
南加賀	9 <b>9.00</b>	10 <b>10.00</b>	11 <b>11.00</b>	12 <b>12.00</b>	11 <b>11.00</b>
石川中央	2 <b>2.00</b>	4 <b>4.00</b>	2 <b>2.00</b>	4 <b>4.00</b>	3 <b>3.00</b>
能登中部	0 <b>0.00</b>	2 <b>2.00</b>	1 <b>1.00</b>	1 <b>1.00</b>	1 <b>1.00</b>
能登北部	0 <b>0.00</b>	1 <b>1.00</b>	2 <b>2.00</b>	1 <b>1.00</b>	1 <b>1.00</b>

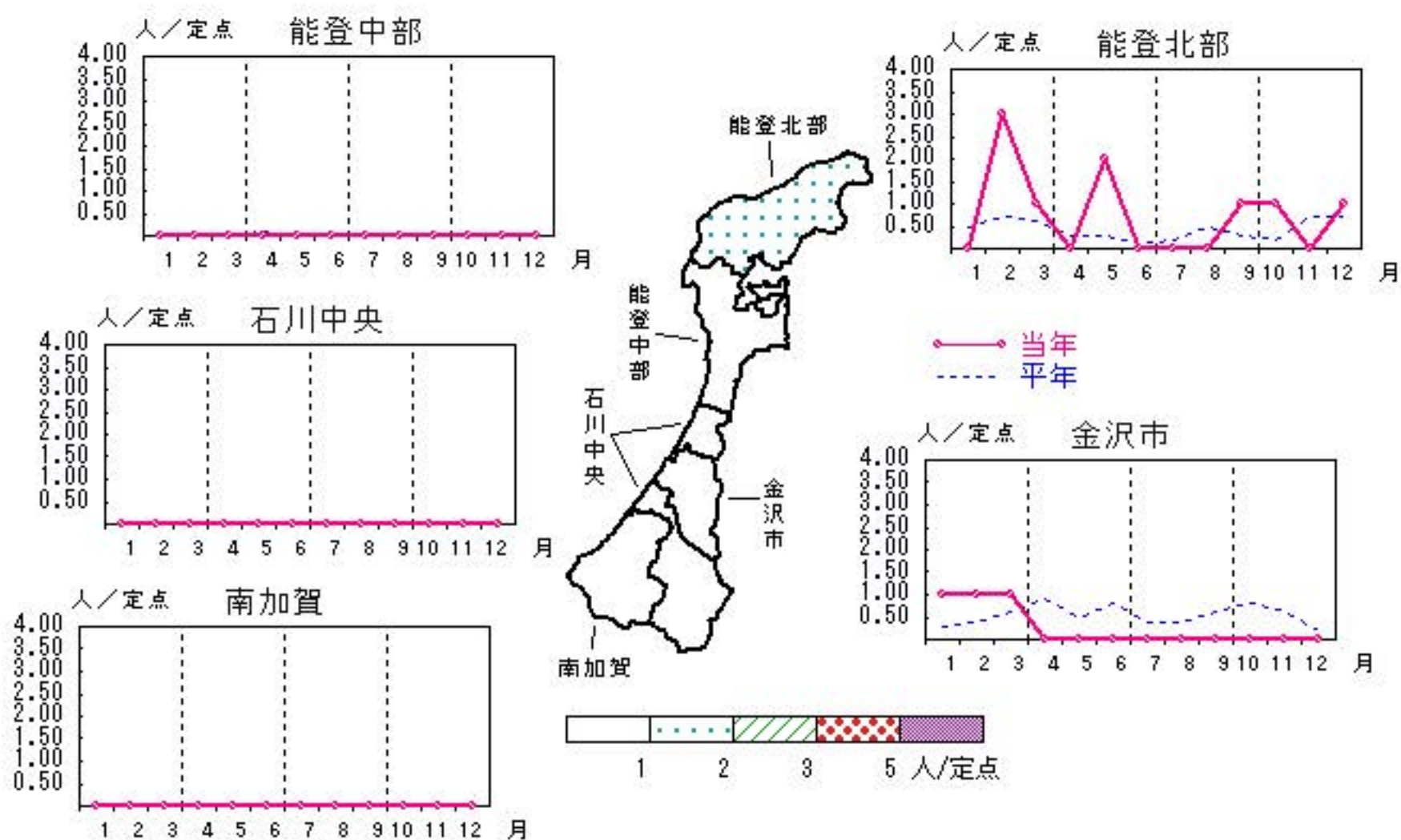


# ペニシリン耐性肺炎球菌感染症

2019年 8月~12月

上段: 定点からの患者報告数  
下段: 定点あたりの患者数

	8月	9月	10月	11月	12月
石川県	0 <b>0.00</b>	1 <b>0.20</b>	1 <b>0.20</b>	0 <b>0.00</b>	1 <b>0.20</b>
金沢市	0 <b>0.00</b>	0 <b>0.00</b>	0 <b>0.00</b>	0 <b>0.00</b>	0 <b>0.00</b>
南加賀	0 <b>0.00</b>	0 <b>0.00</b>	0 <b>0.00</b>	0 <b>0.00</b>	0 <b>0.00</b>
石川中央	0 <b>0.00</b>	0 <b>0.00</b>	0 <b>0.00</b>	0 <b>0.00</b>	0 <b>0.00</b>
能登中部	0 <b>0.00</b>	0 <b>0.00</b>	0 <b>0.00</b>	0 <b>0.00</b>	0 <b>0.00</b>
能登北部	0 <b>0.00</b>	1 <b>1.00</b>	1 <b>1.00</b>	0 <b>0.00</b>	1 <b>1.00</b>



人/定点

○—○ 当年(石川県)      — 前年(石川県)  
×—× 当年(全国)      - - - 平年(石川県)



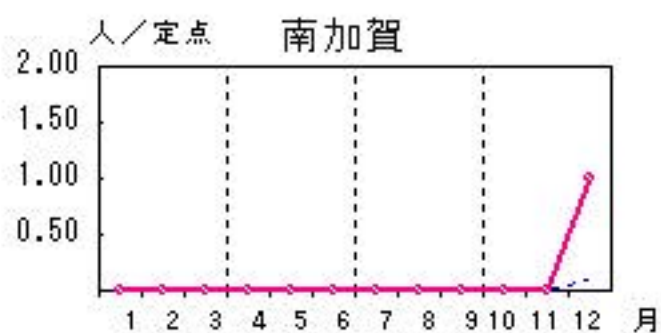
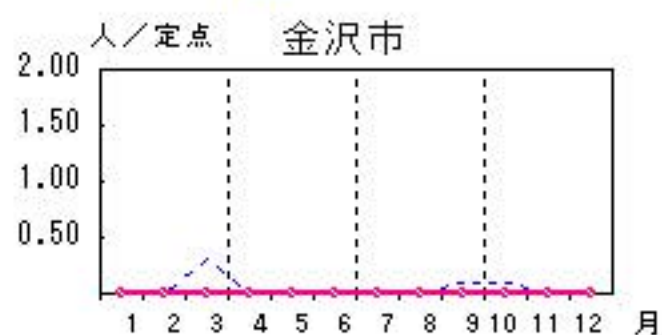
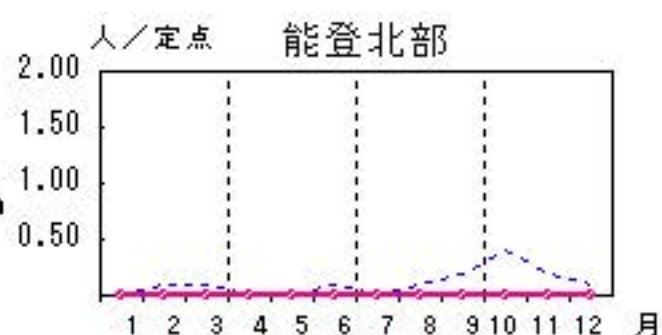
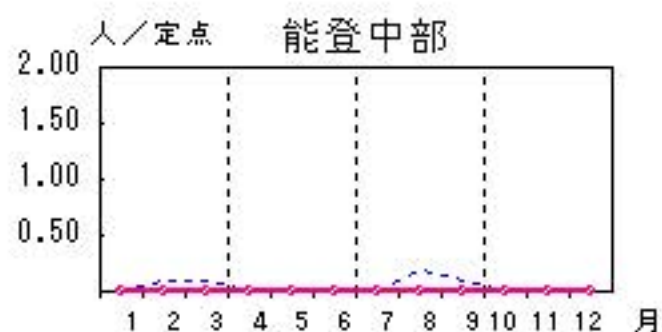


# 薬剤耐性緑膿菌感染症

2019年 8月～12月

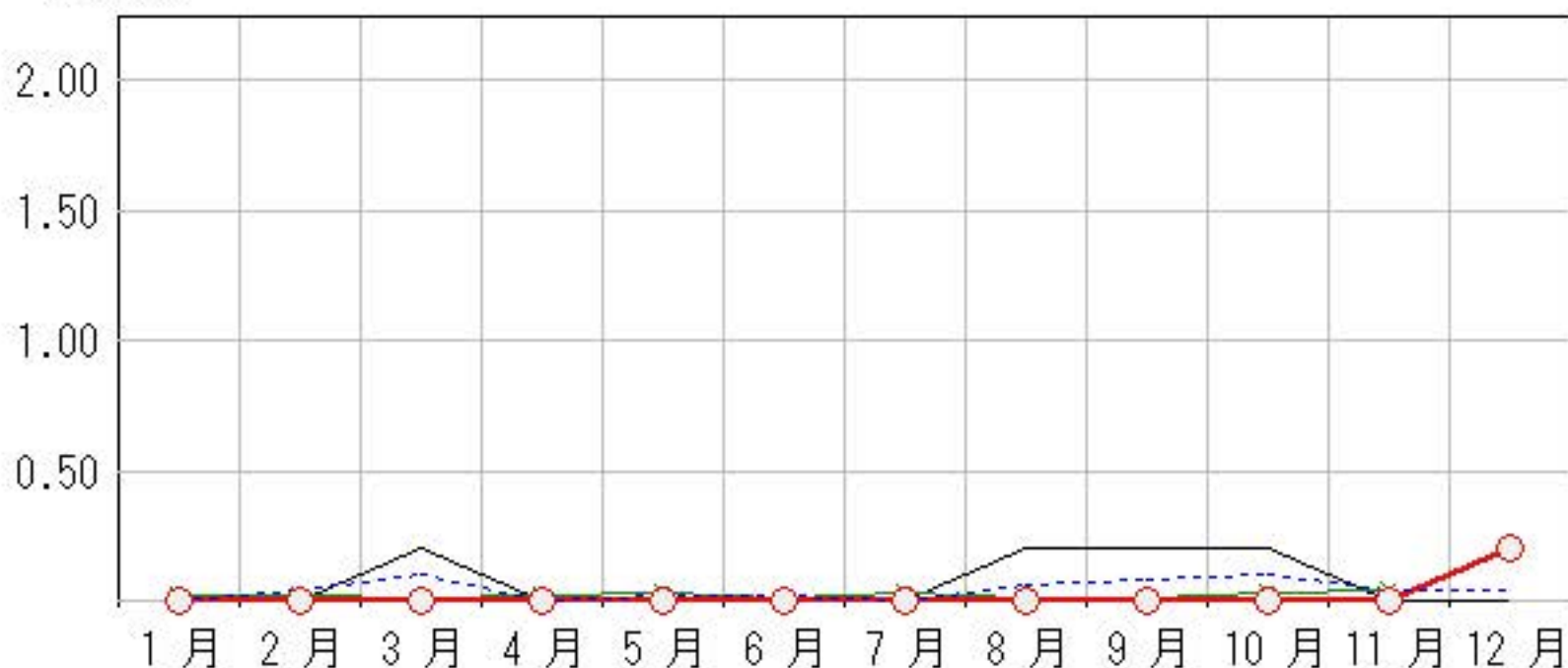
上段：定点からの患者報告数  
下段：定点あたりの患者数

	8月	9月	10月	11月	12月
石川県	0 <b>0.00</b>	0 <b>0.00</b>	0 <b>0.00</b>	0 <b>0.00</b>	1 <b>0.20</b>
金沢市	0 <b>0.00</b>	0 <b>0.00</b>	0 <b>0.00</b>	0 <b>0.00</b>	0 <b>0.00</b>
南加賀	0 <b>0.00</b>	0 <b>0.00</b>	0 <b>0.00</b>	0 <b>0.00</b>	1 <b>1.00</b>
石川中央	0 <b>0.00</b>	0 <b>0.00</b>	0 <b>0.00</b>	0 <b>0.00</b>	0 <b>0.00</b>
能登中部	0 <b>0.00</b>	0 <b>0.00</b>	0 <b>0.00</b>	0 <b>0.00</b>	0 <b>0.00</b>
能登北部	0 <b>0.00</b>	0 <b>0.00</b>	0 <b>0.00</b>	0 <b>0.00</b>	0 <b>0.00</b>



人/定点

- 当年(石川県)
- ×—× 当年(全国)
- 前年(石川県)
- 平年(石川県)



疾患別・年齢階級別患者報告数

2019年 12月(石川県)

	性器クラミジア感染症	性感器ヘルペスウイルス感染症	尖圭コンジローマ	淋菌感染症	ブドウ球菌耐性黄色メチシリン感染症	球菌感染症	ペニシリン耐性肺炎	薬剤耐性緑膿菌感染症
計	43	13	8	4	19	1	1	
0歳					1			
1歳～4歳					2			
5歳～9歳								
10歳～14歳								
15歳～19歳	4							
20歳～24歳	13	1	2	2				
25歳～29歳	7	2		1	1			
30歳～34歳	6	3	3					
35歳～39歳	7	1		1		1		
40歳～44歳	2		1					
45歳～49歳	2		2					
50歳～54歳		1						
55歳～59歳	1				2			
60歳～64歳	1	3			1			
65歳～69歳		1			3			
70歳以上		1			9			1

石川県感染症情報センター