

2019年10月の疾患別保健所別報告数

このファイルをご覧の方に

このファイルは、県内の指定医療機関から届出のあった月単位の定点把握対象疾患[※]の発生動向について、次の3つの項目に分けて集計してあります。

■ 感染症発生動向調査(月報)の保健所別発生状況……p. 1

- 県内及び保健所管内の疾患別患者数について、前月等と比較集計した表です。

■ 疾患別の患者発生状況……p. 2～7

- 5ヵ月連続して患者発生数が0となった場合、当疾患のページは省略します。

■ 疾患別・年齢階級別患者報告数……p. 8

- 県内の疾患別患者数を年齢階級別に分けて集計した表です。

※ 月単位の定点把握対象疾患

種別	性感染症定点	基幹定点
定点数 (医療機関)	10 (産婦人科・産科若しくは婦人科・泌尿器科又は皮膚科を標榜する医療機関)	5 (患者を300人以上収容する病院で小児科医療と内科医療を提供しているもの)
対象感染症	性器クラミジア感染症 性器ヘルペスウイルス感染症 尖圭コンジローマ 淋菌感染症	メチシリン耐性黄色ブドウ球菌感染症 ペニシリン耐性肺炎球菌感染症 薬剤耐性緑膿菌感染症

感 染 症 発 生 動 向 調 査 (月 報) の 保 健 所 別 発 生 状 況

	調 査 対 象 期 間			定 点 当 り		南加賀 定 点 2	石 川 中 央			能登中部 定 点 2	能登北部 定 点 1	備 考
	前 月 9月	今 月 10月	増 減	前年同月	今月 (10月)		金 沢 市 定 点 3	石川中央 定 点 2				
1	性器クラミジア感染症	44	49	5	3.0	4.9	↓	↑	↓	▽		新: 今月新たに報告あり
2	性器ヘルペスウイルス感染症	12	8	△4	0.7	0.8	↑	↓				
3	尖圭コンジローマ	5	4	△1	0.5	0.4	↑	▽	↑			
4	淋菌感染症	4	7	3	1.4	0.7		↑	→			
												矢印: 前月に引き続き報告あり ↑ 増加 ↓ 減少 → 同数
						南加賀 定 点 1	金 沢 市 定 点 1	石川中央 定 点 1	能登中部 定 点 1	能登北部 定 点 1	▽: 前月報告あり、今月報告なし	
5	メチシリン耐性黄色ブドウ球菌感染症	22	18	△4	5.0	3.6	↑	↓	↓	↓	↑	
6	ペニシリン耐性肺炎球菌感染症	1	1	—	0.2	0.2					→	
7	薬剤耐性緑膿菌感染症	—	—	—	0.2	—						
合 計		88	87	△1								

※ 本 月 報 は 情 報 提 供 時 の 速 報 値 で あり、今 後 調 査 な どの 結 果 に 応 じ て、若 干 の 変 更 が 生 じ る 場 合 が あり ます。

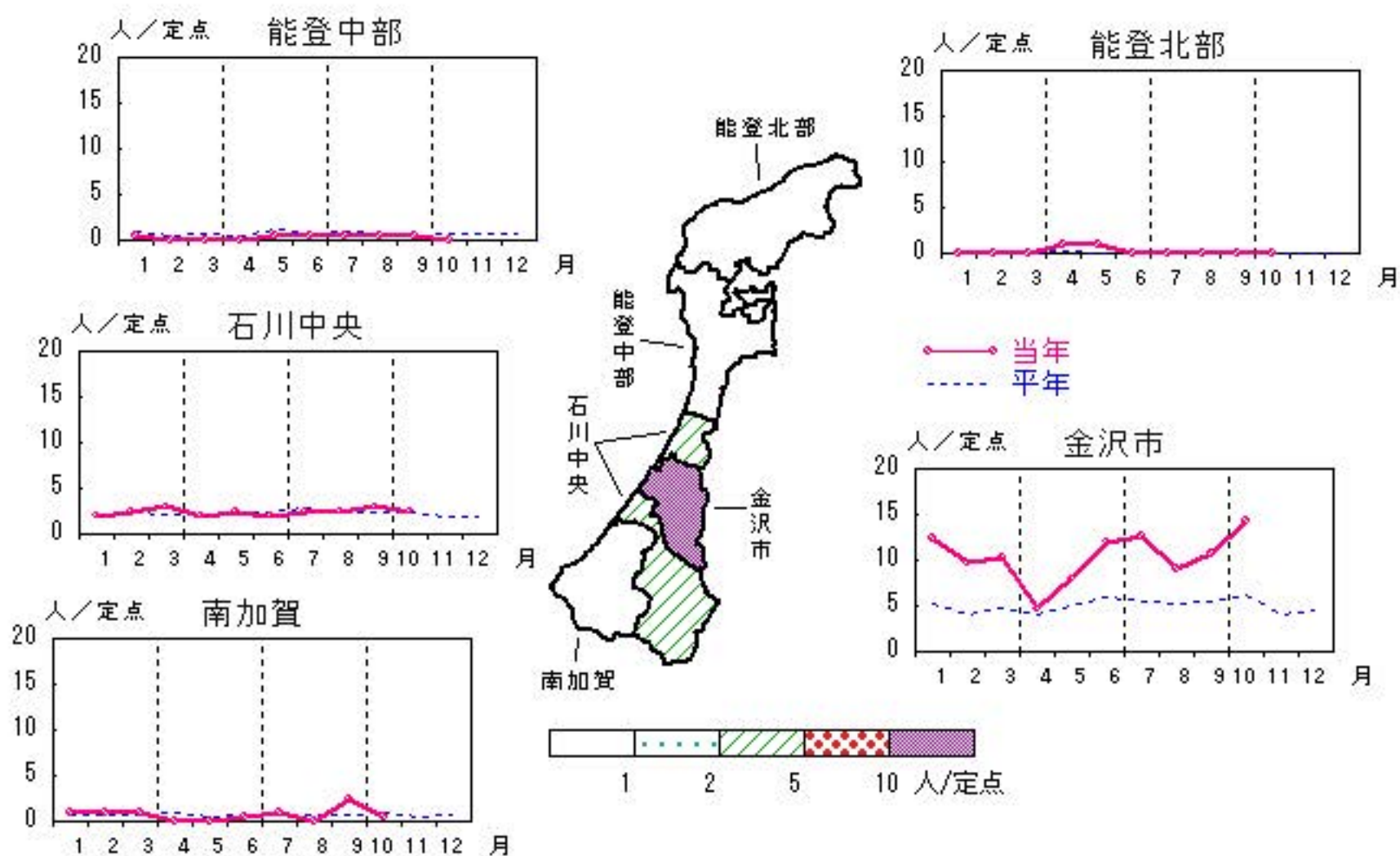
石 川 県 感 染 症 情 報 セ ン タ ー

性器クラミジア感染症

2019年6月~10月

上段:定点からの患者報告数
下段:定点あたりの患者数

	6月	7月	8月	9月	10月
石川県	42 4.20	46 4.60	33 3.30	44 4.40	49 4.90
金沢市	36 12.00	38 12.67	27 9.00	32 10.67	43 14.33
南加賀	1 0.50	2 1.00	0 0.00	5 2.50	1 0.50
石川中央	4 2.00	5 2.50	5 2.50	6 3.00	5 2.50
能登中部	1 0.50	1 0.50	1 0.50	1 0.50	0 0.00
能登北部	0 0.00	0 0.00	0 0.00	0 0.00	0 0.00

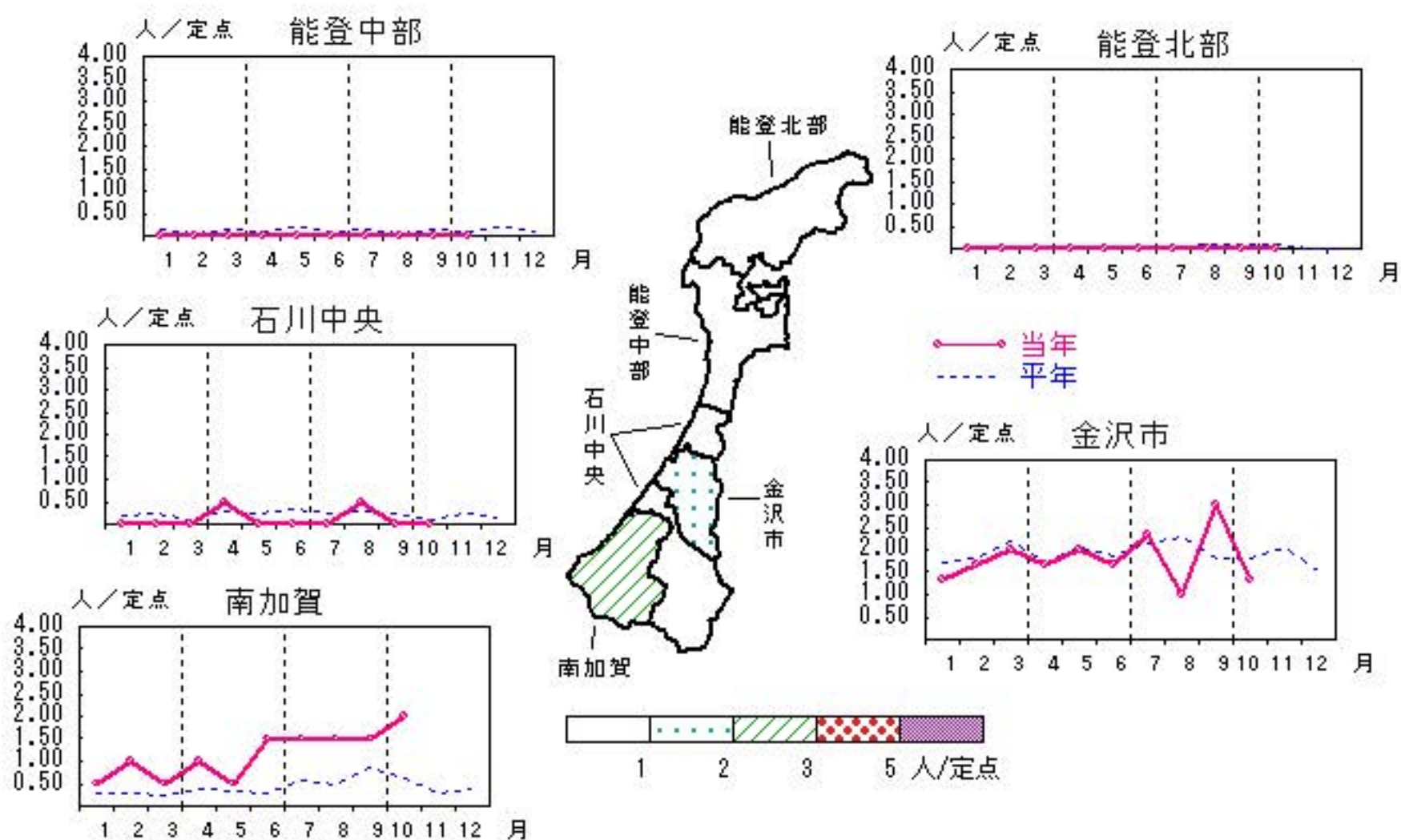


性器ヘルペスウィルス感染症

2019年 6月～10月

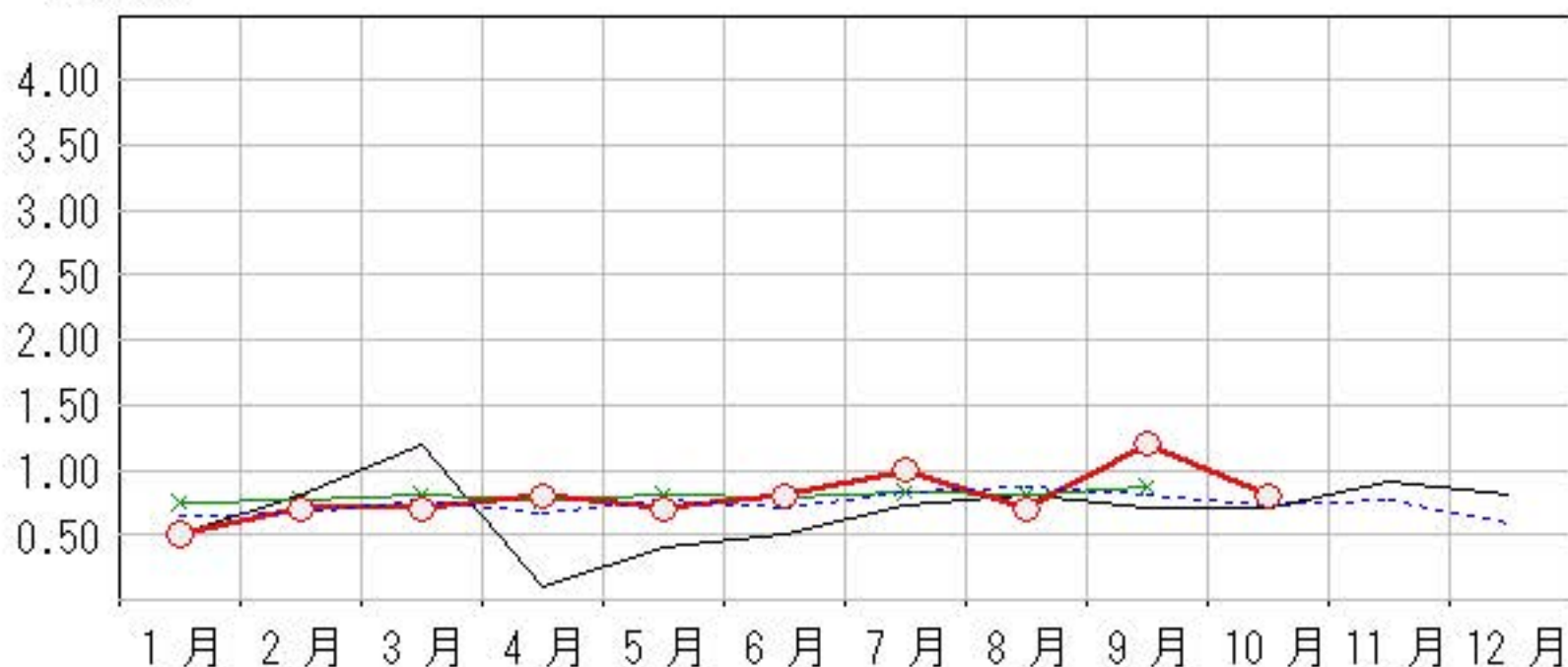
上段: 定点からの患者報告数
下段: 定点あたりの患者数

	6月	7月	8月	9月	10月
石川県	8 0.80	10 1.00	7 0.70	12 1.20	8 0.80
金沢市	5 1.67	7 2.33	3 1.00	9 3.00	4 1.33
南加賀	3 1.50	3 1.50	3 1.50	3 1.50	4 2.00
石川中央	0 0.00	0 0.00	1 0.50	0 0.00	0 0.00
能登中部	0 0.00	0 0.00	0 0.00	0 0.00	0 0.00
能登北部	0 0.00	0 0.00	0 0.00	0 0.00	0 0.00



人/定点

○ 当年(石川県) — 前年(石川県)
 × 当年(全国) - - - 平年(石川県)

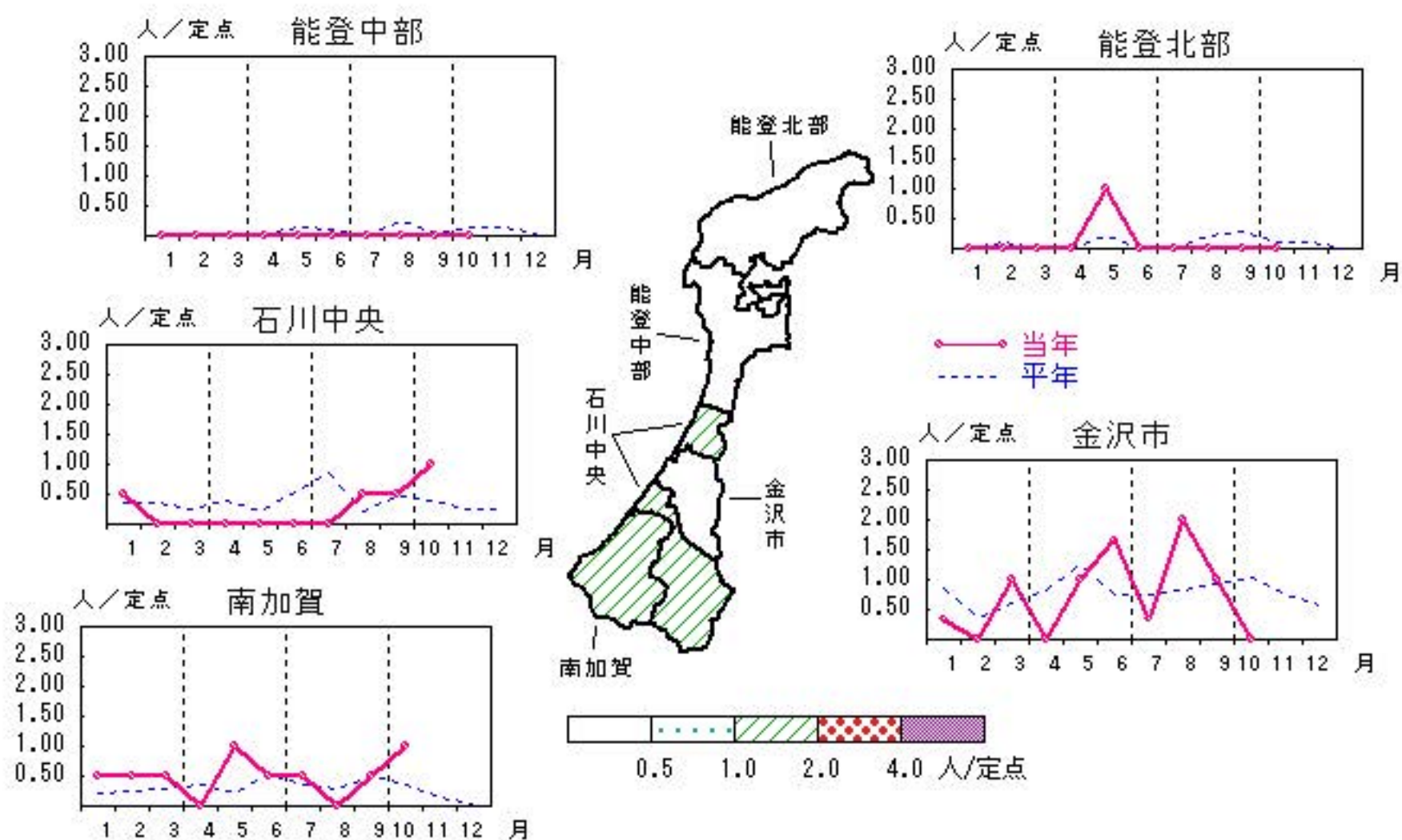


尖圭コンジローマ

2019年6月~10月

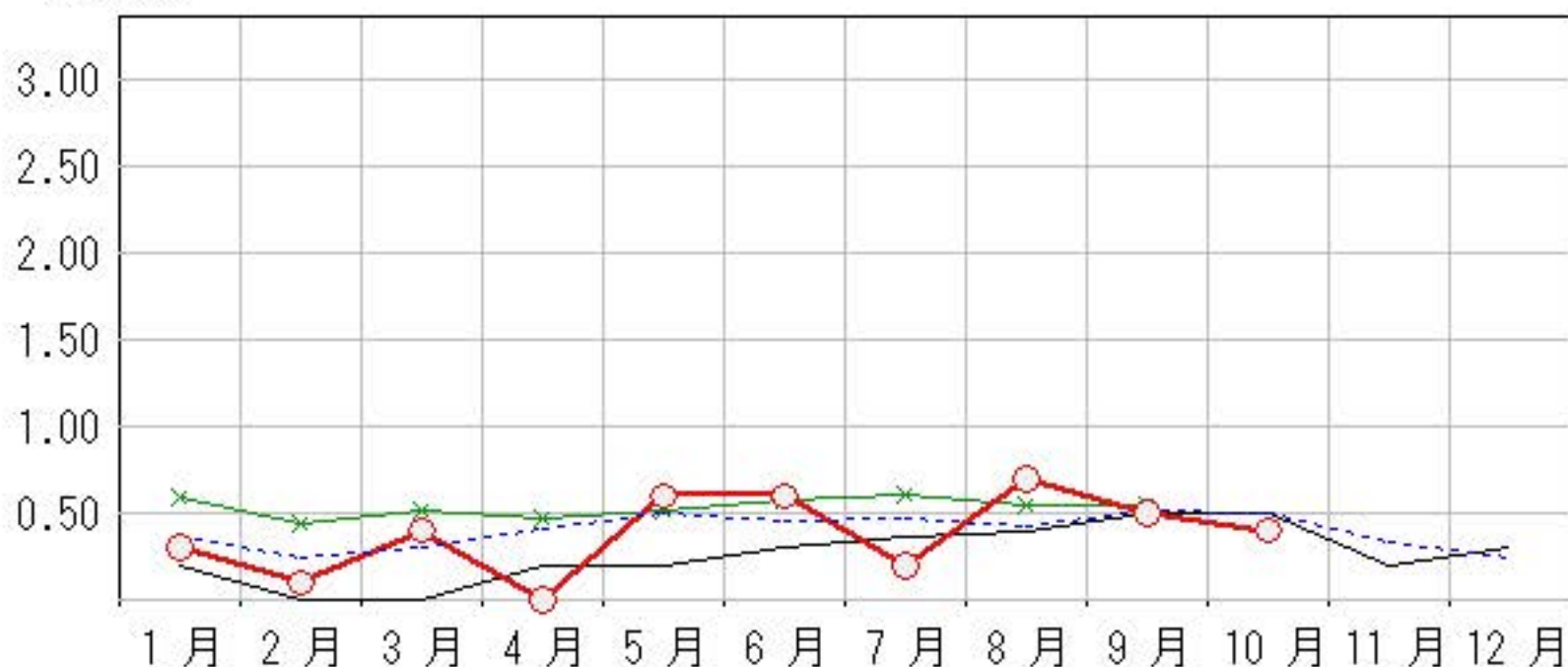
上段: 定点からの患者報告数
下段: 定点あたりの患者数

	6月	7月	8月	9月	10月
石川県	6 0.60	2 0.20	7 0.70	5 0.50	4 0.40
金沢市	5 1.67	1 0.33	6 2.00	3 1.00	0 0.00
南加賀	1 0.50	1 0.50	0 0.00	1 0.50	2 1.00
石川中央	0 0.00	0 0.00	1 0.50	1 0.50	2 1.00
能登中部	0 0.00	0 0.00	0 0.00	0 0.00	0 0.00
能登北部	0 0.00	0 0.00	0 0.00	0 0.00	0 0.00



人/定点

○—○ 当年(石川県) — 前年(石川県)
 ×—× 当年(全国) - - - 平年(石川県)

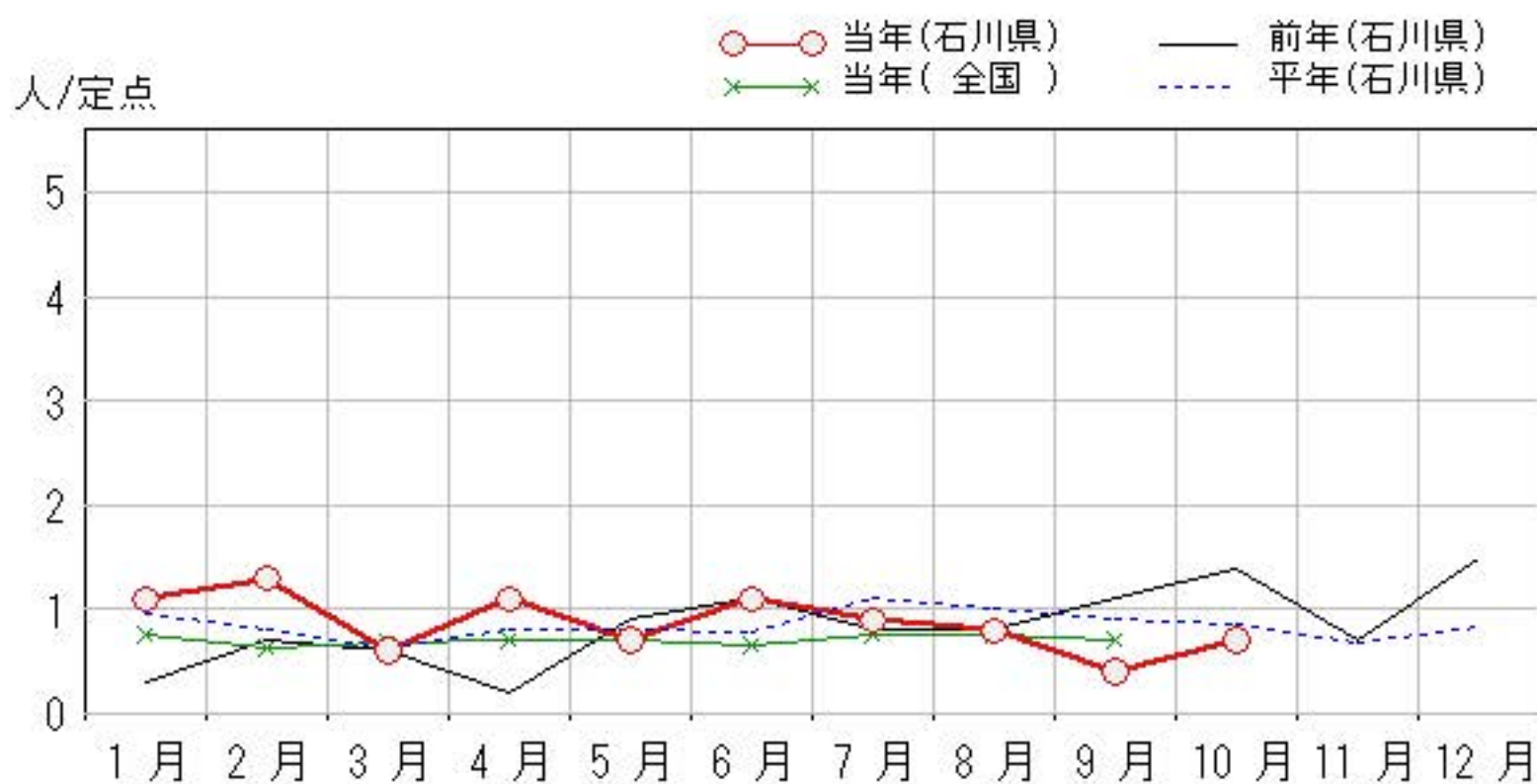
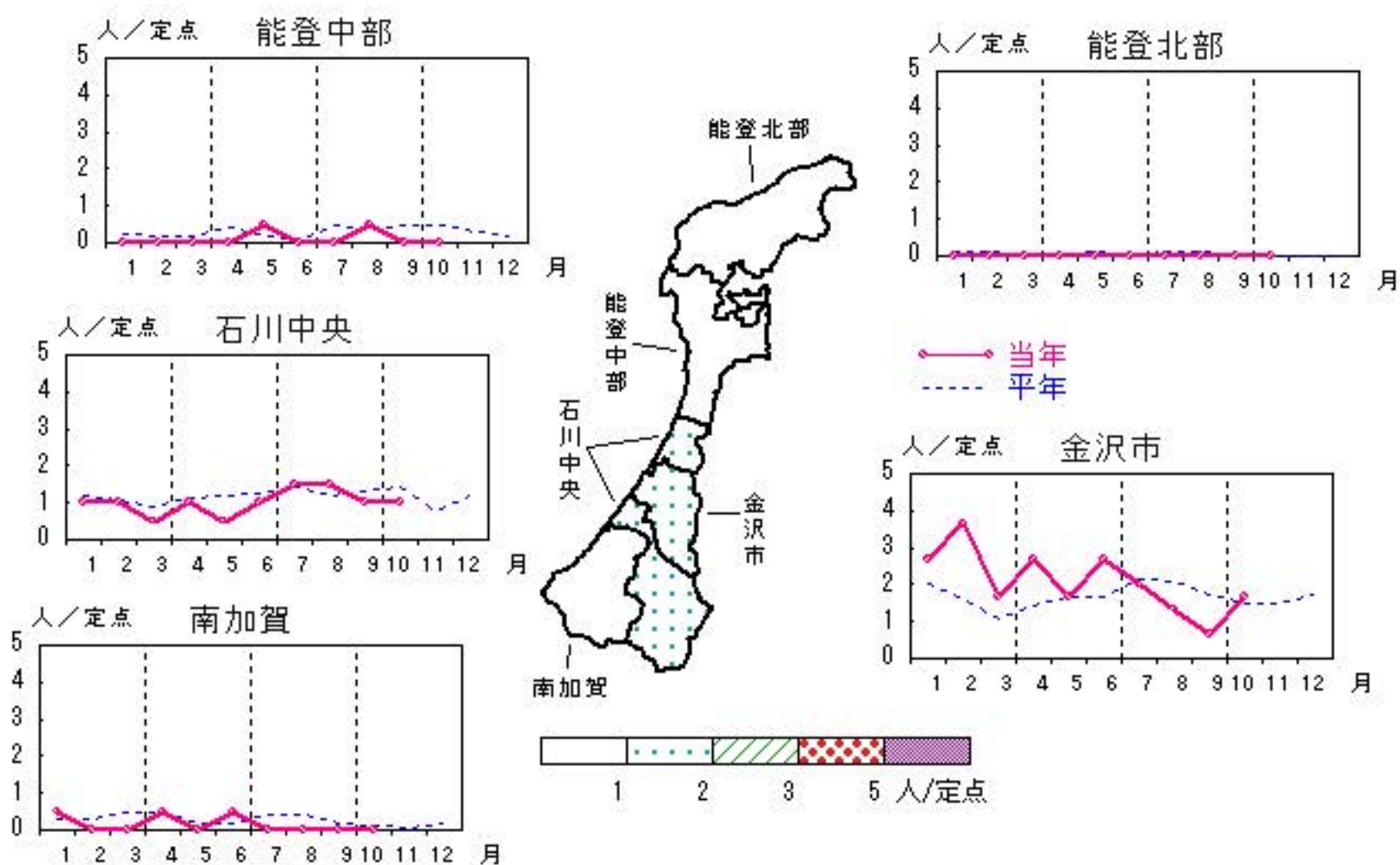


淋菌感染症

2019年6月～10月

上段:定点からの患者報告数
下段:定点あたりの患者数

	6月	7月	8月	9月	10月
石川県	11 1.10	9 0.90	8 0.80	4 0.40	7 0.70
金沢市	8 2.67	6 2.00	4 1.33	2 0.67	5 1.67
南加賀	1 0.50	0 0.00	0 0.00	0 0.00	0 0.00
石川中央	2 1.00	3 1.50	3 1.50	2 1.00	2 1.00
能登中部	0 0.00	0 0.00	1 0.50	0 0.00	0 0.00
能登北部	0 0.00	0 0.00	0 0.00	0 0.00	0 0.00

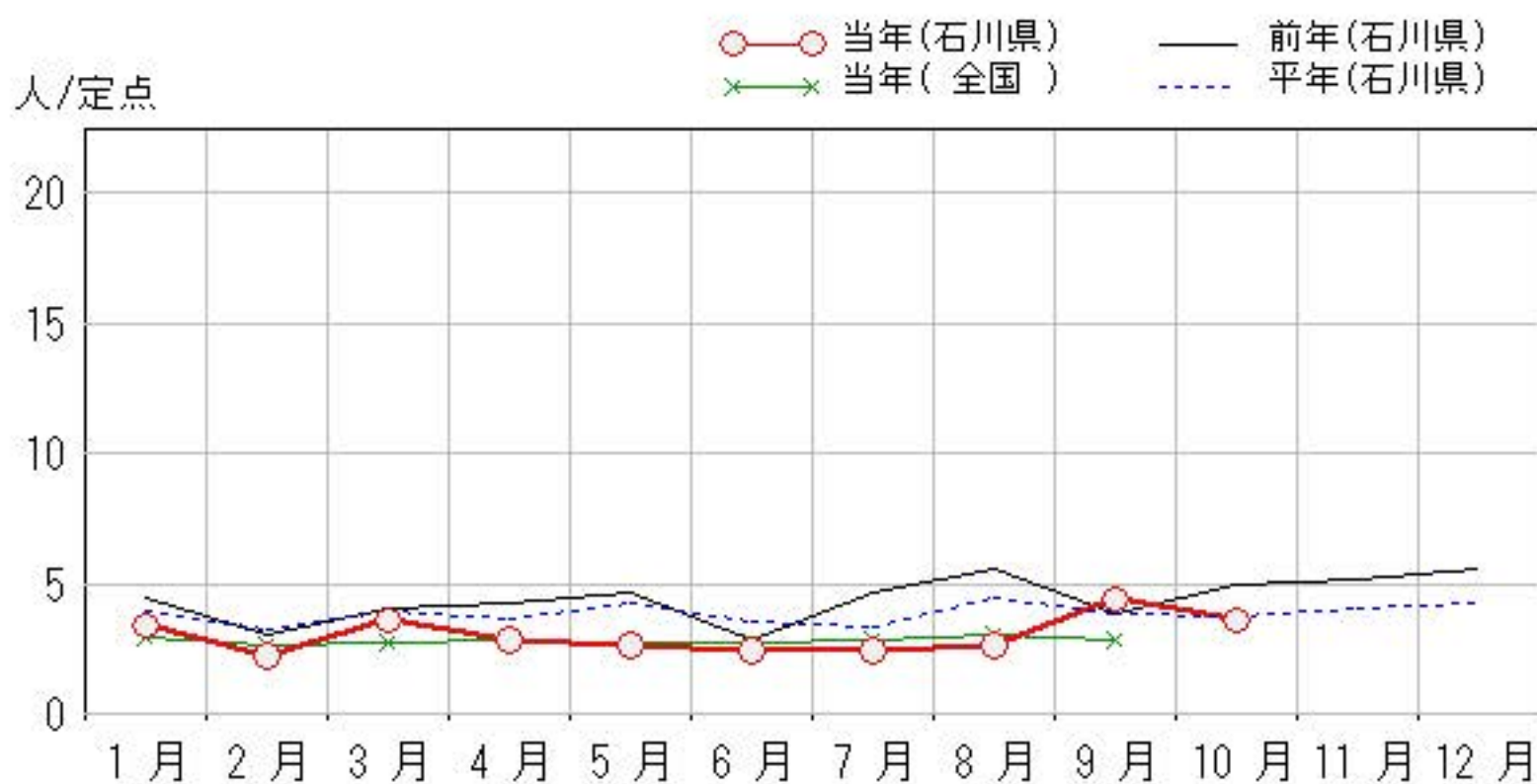
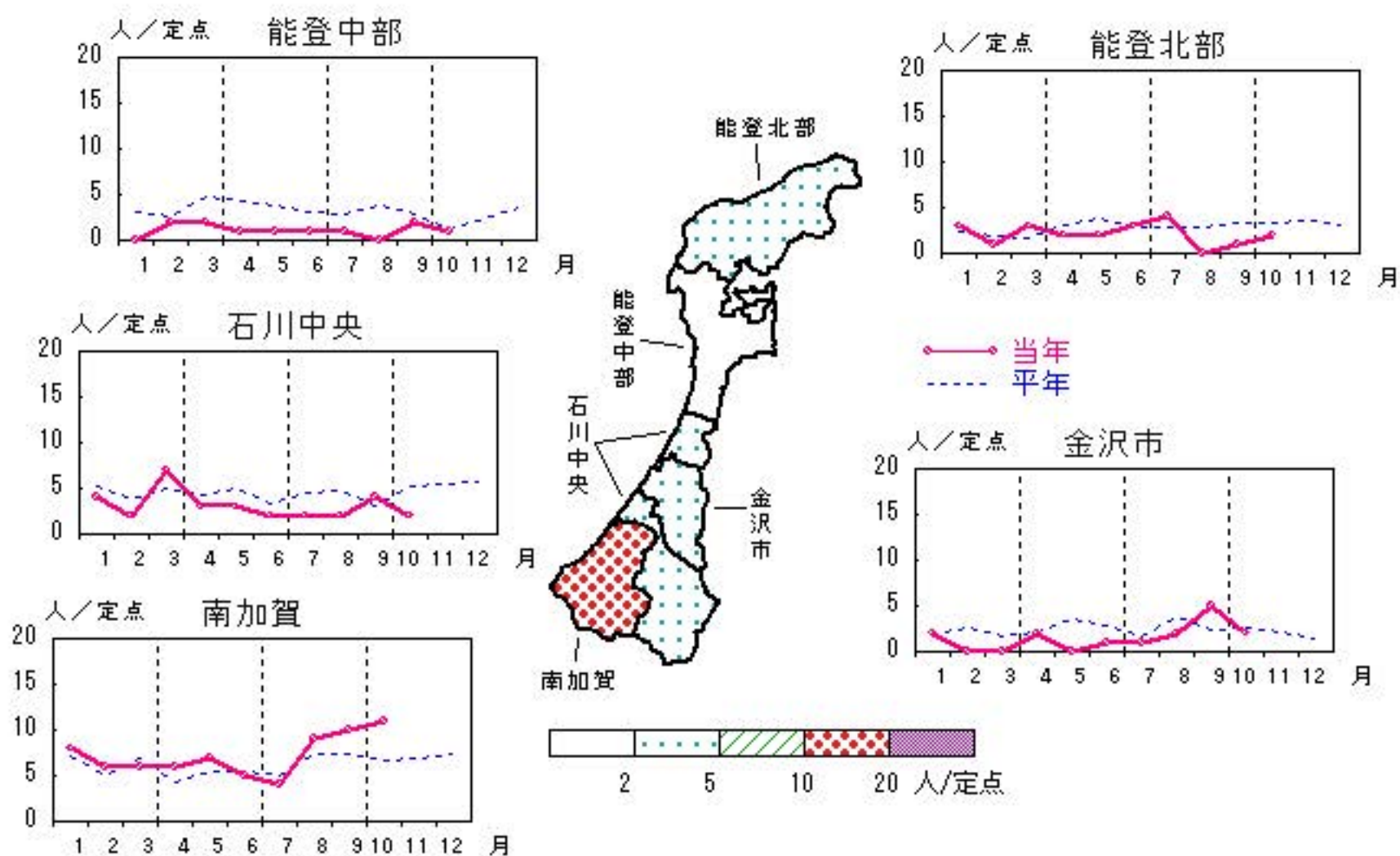


メチシリン耐性黄色ブドウ球菌感染症

2019年6月～10月

上段: 定点からの患者報告数
下段: 定点あたりの患者数

	6月	7月	8月	9月	10月
石川県	12 2.40	12 2.40	13 2.60	22 4.40	18 3.60
金沢市	1 1.00	1 1.00	2 2.00	5 5.00	2 2.00
南加賀	5 5.00	4 4.00	9 9.00	10 10.00	11 11.00
石川中央	2 2.00	2 2.00	2 2.00	4 4.00	2 2.00
能登中部	1 1.00	1 1.00	0 0.00	2 2.00	1 1.00
能登北部	3 3.00	4 4.00	0 0.00	1 1.00	2 2.00

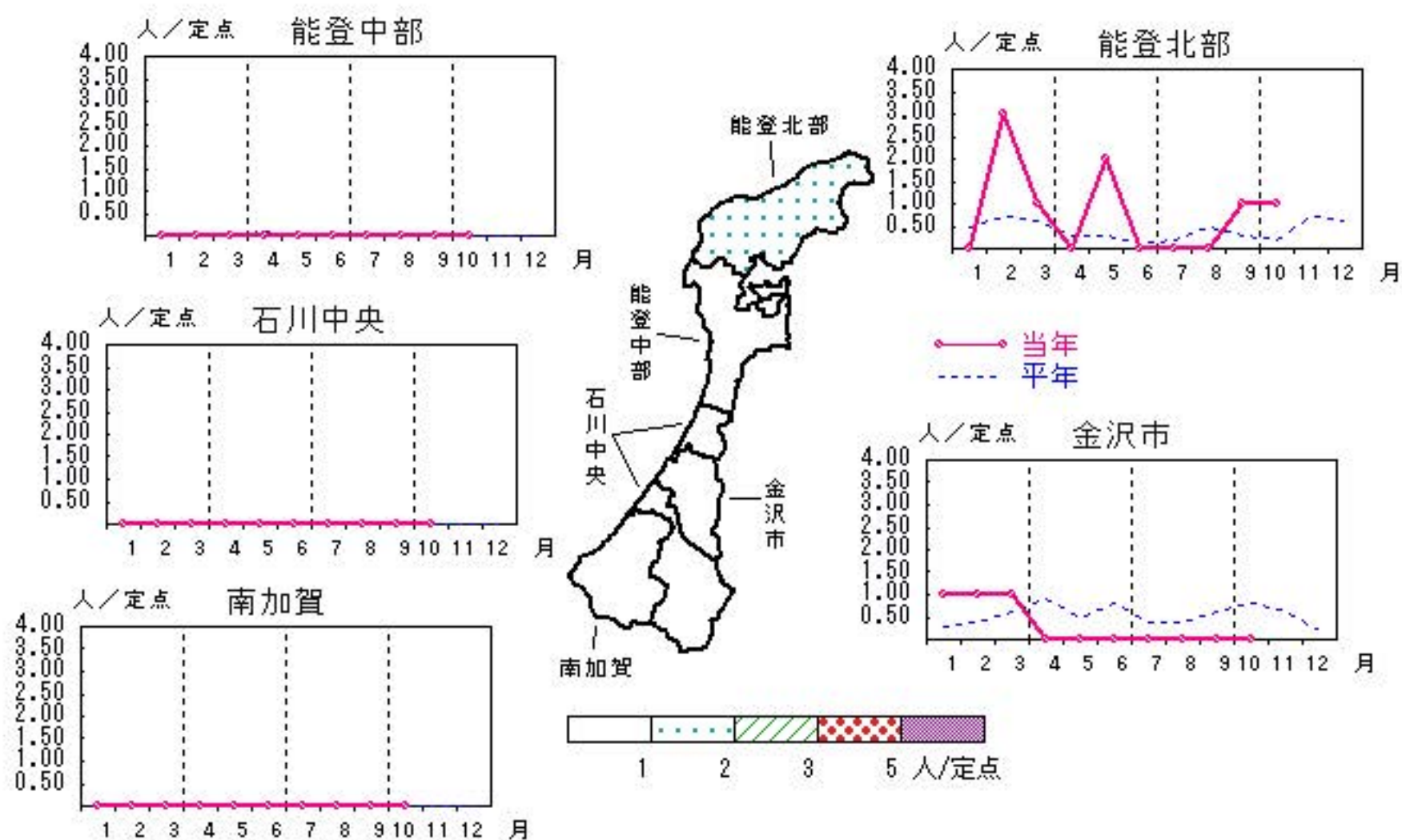


ペニシリン耐性肺炎球菌感染症

2019年6月～10月

上段:定点からの患者報告数
下段:定点あたりの患者数

	6月	7月	8月	9月	10月
石川県	0 0.00	0 0.00	0 0.00	1 0.20	1 0.20
金沢市	0 0.00	0 0.00	0 0.00	0 0.00	0 0.00
南加賀	0 0.00	0 0.00	0 0.00	0 0.00	0 0.00
石川中央	0 0.00	0 0.00	0 0.00	0 0.00	0 0.00
能登中部	0 0.00	0 0.00	0 0.00	0 0.00	0 0.00
能登北部	0 0.00	0 0.00	0 0.00	1 1.00	1 1.00



人/定点

○—○ 当年(石川県) — 前年(石川県)
×—× 当年(全国) - - - 平年(石川県)



疾患別・年齢階級別患者報告数

2019年 10月(石川県)

	性器クラミジア感染症	性感器ヘルペスウイルス感染症	尖圭コンジローマ	淋菌感染症	ブドウ球菌耐性黄色メチシリン感染症	ペニシリン耐性肺炎球菌感染症	薬剤耐性緑膿菌感染症
計	49	8	4	7	18	1	
0歳					3		
1歳～4歳					1		
5歳～9歳							
10歳～14歳							
15歳～19歳	3						
20歳～24歳	17			2			
25歳～29歳	16			2	1		
30歳～34歳	4	1	2				
35歳～39歳	7	1	1	2			
40歳～44歳			1	1			
45歳～49歳	1				1		
50歳～54歳	1	1			1		
55歳～59歳							
60歳～64歳							
65歳～69歳		2					
70歳以上		3			11	1	

石川県感染症情報センター