

2018年12月の疾患別保健所別報告数

このファイルをご覧の方に

このファイルは、県内の指定医療機関から届出のあった月単位の定点把握対象疾患[※]の発生動向について、次の3つの項目に分けて集計してあります。

■ 感染症発生動向調査(月報)の保健所別発生状況……p. 1

- 県内及び保健所管内の疾患別患者数について、前月等と比較集計した表です。

■ 疾患別の患者発生状況……p. 2～8

- 5ヵ月連続して患者発生数が0となった場合、当疾患のページは省略します。

■ 疾患別・年齢階級別患者報告数……p. 9

- 県内の疾患別患者数を年齢階級別に分けて集計した表です。

※ 月単位の定点把握対象疾患

種別	性感染症定点	基幹定点
定点数 (医療機関)	10 (産婦人科・産科若しくは婦人科・泌尿器科又は皮膚科を標榜する医療機関)	5 (患者を300人以上収容する病院で小児科医療と内科医療を提供しているもの)
対象感染症	性器クラミジア感染症 性器ヘルペスウイルス感染症 尖圭コンジローマ 淋菌感染症	メチシリン耐性黄色ブドウ球菌感染症 ペニシリン耐性肺炎球菌感染症 薬剤耐性緑膿菌感染症

感 染 症 発 生 動 向 調 査 (月 報) の 保 健 所 別 発 生 状 況

	調 査 対 象 期 間			定 点 当 り		南加賀 定 点 2	石 川 中 央			備 考	
	前 月 11月	今 月 12月	増 減	前 年 同 月	今 月 (12月)		金 沢 市 定 点 3	石 川 中 央 定 点 2	能 登 中 部 定 点 2		能 登 北 部 定 点 1
1	性器クラミジア感染症	31	34	3	1.8	3.4	▽	↑	↓	↑	新: 今月新たに報告あり
2	性器ヘルペスウイルス感染症	9	8	△1	1.4	0.8	→	↓	新		
3	尖圭コンジローマ	2	3	1	0.5	0.3		↑			
4	淋菌感染症	7	15	8	0.6	1.5		↑	↓		
矢印: 前月に引き続き報告あり ↑ 増加 ↓ 減少 → 同数 ▽: 前月報告あり、今月報告なし											
5	メチシリン耐性黄色ブドウ球菌感染症	26	28	2	3.4	5.6	↑	↑	↑	▽	↓
6	ペニシリン耐性肺炎球菌感染症	—	—	—	0.8	—					
7	薬剤耐性緑膿菌感染症	—	—	—	—	—					
	合 計	75	88	13							

※ 本 月 報 は 情 報 提 供 時 の 速 報 値 で あり、今 後 調 査 な どの 結 果 に 応 じ て、若 干 の 変 更 が 生 じ る 場 合 が あり ます。

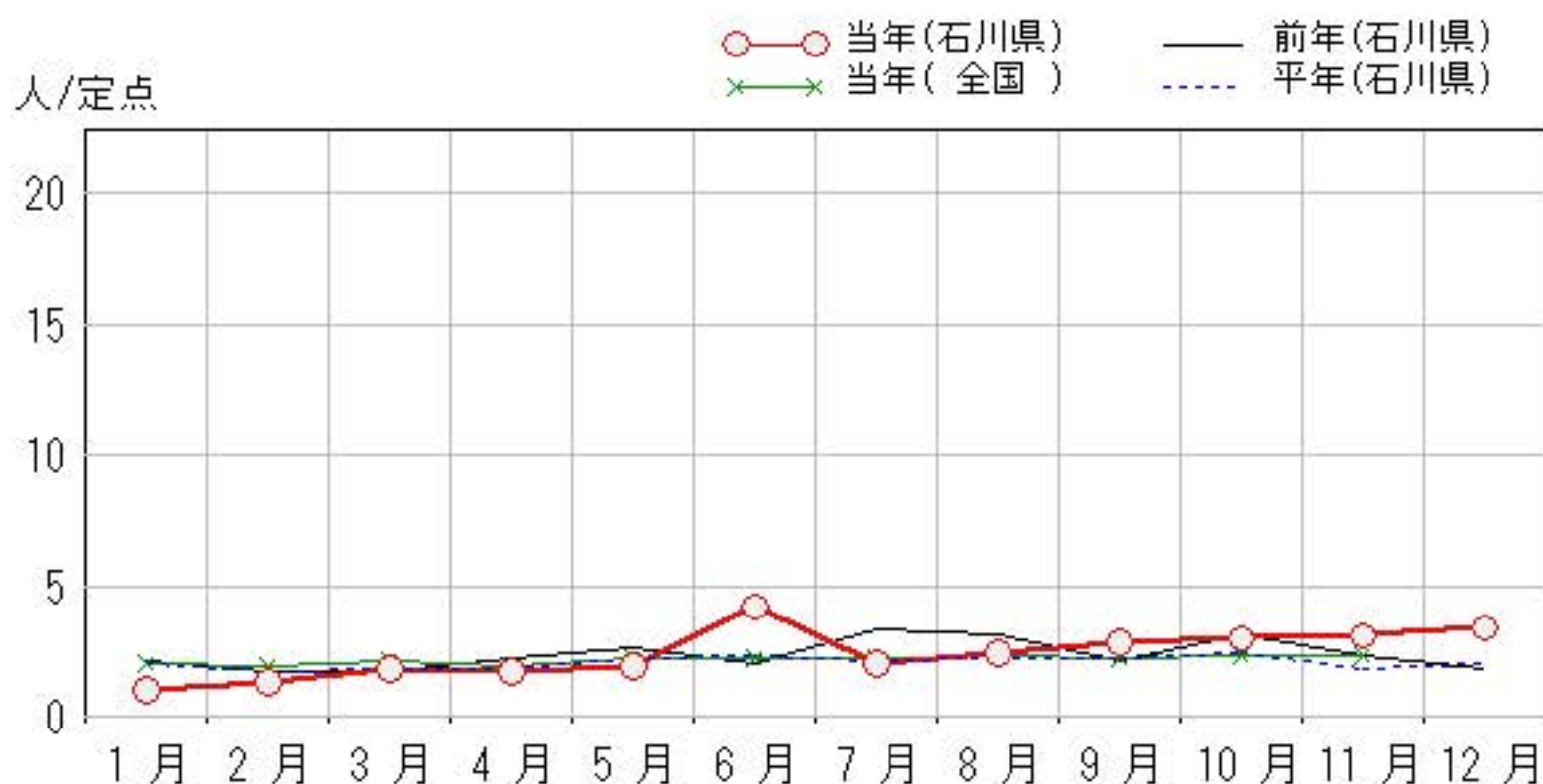
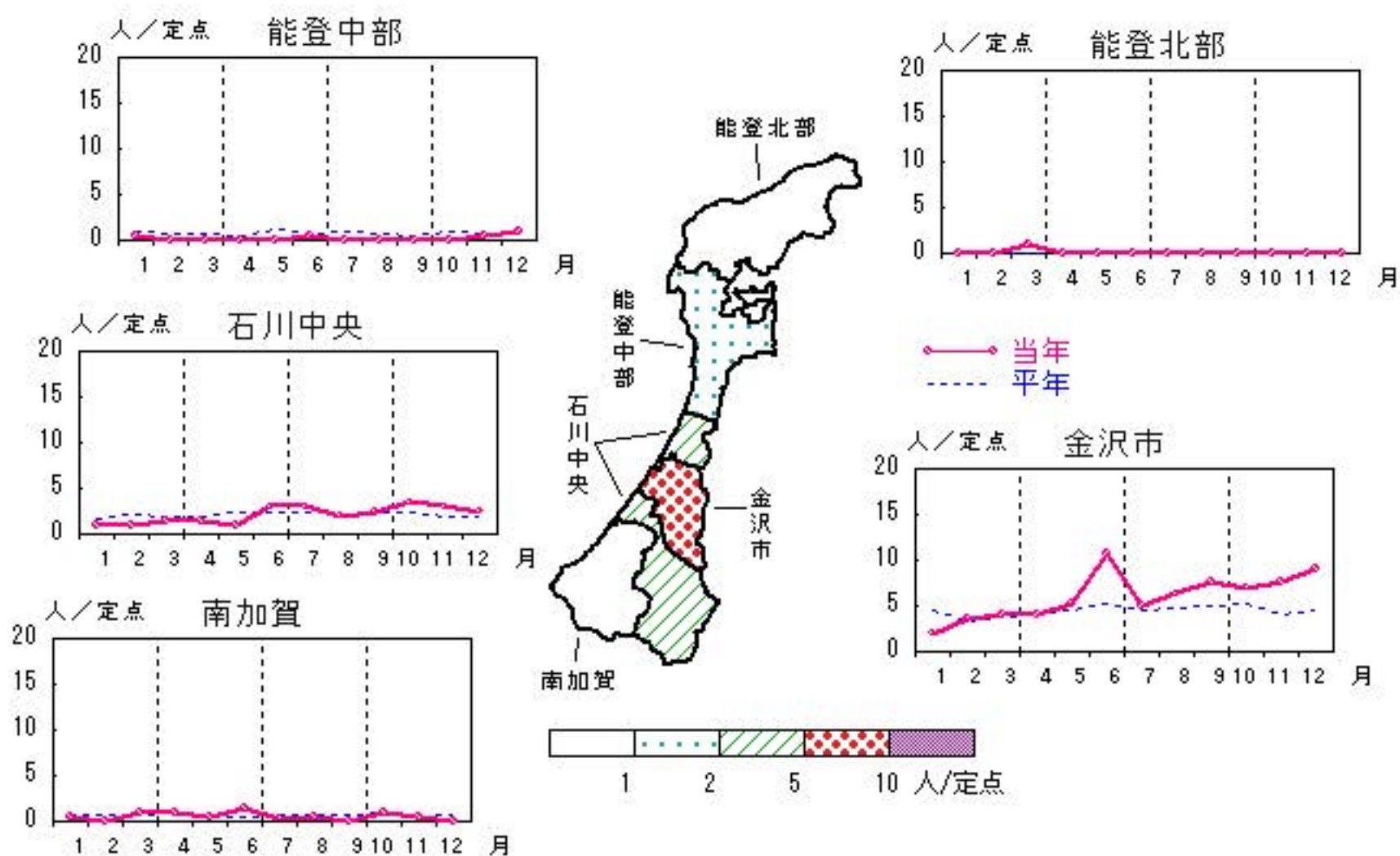
石 川 県 感 染 症 情 報 セ ン タ ー

性器クラミジア感染症

2018年 8月～12月

上段：定点からの患者報告数
下段：定点あたりの患者数

	8月	9月	10月	11月	12月
石川県	24 2.40	28 2.80	30 3.00	31 3.10	34 3.40
金沢市	19 6.33	23 7.67	21 7.00	23 7.67	27 9.00
南加賀	1 0.50	0 0.00	2 1.00	1 0.50	0 0.00
石川中央	4 2.00	5 2.50	7 3.50	6 3.00	5 2.50
能登中部	0 0.00	0 0.00	0 0.00	1 0.50	2 1.00
能登北部	0 0.00	0 0.00	0 0.00	0 0.00	0 0.00

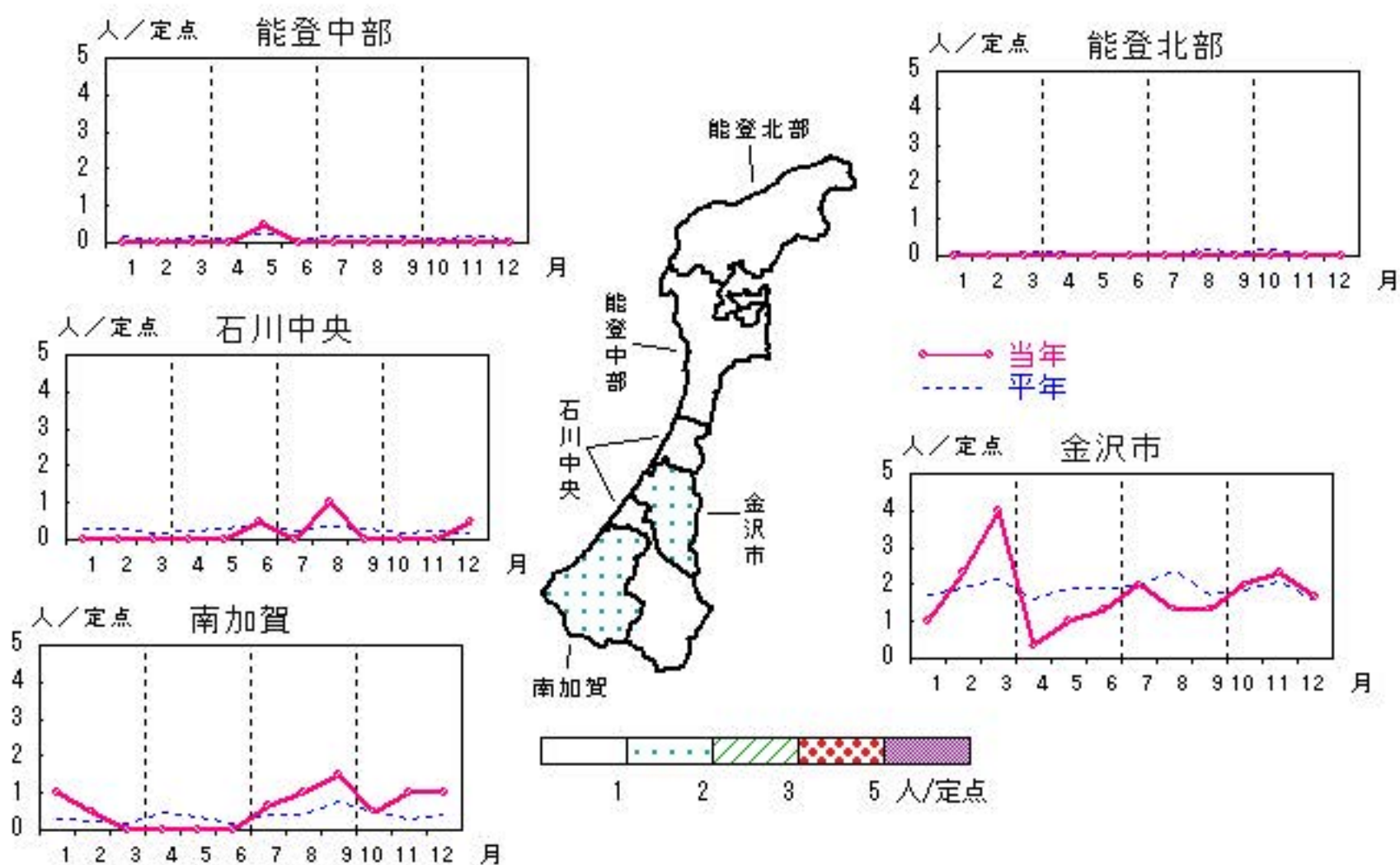


性器ヘルペスウィルス感染症

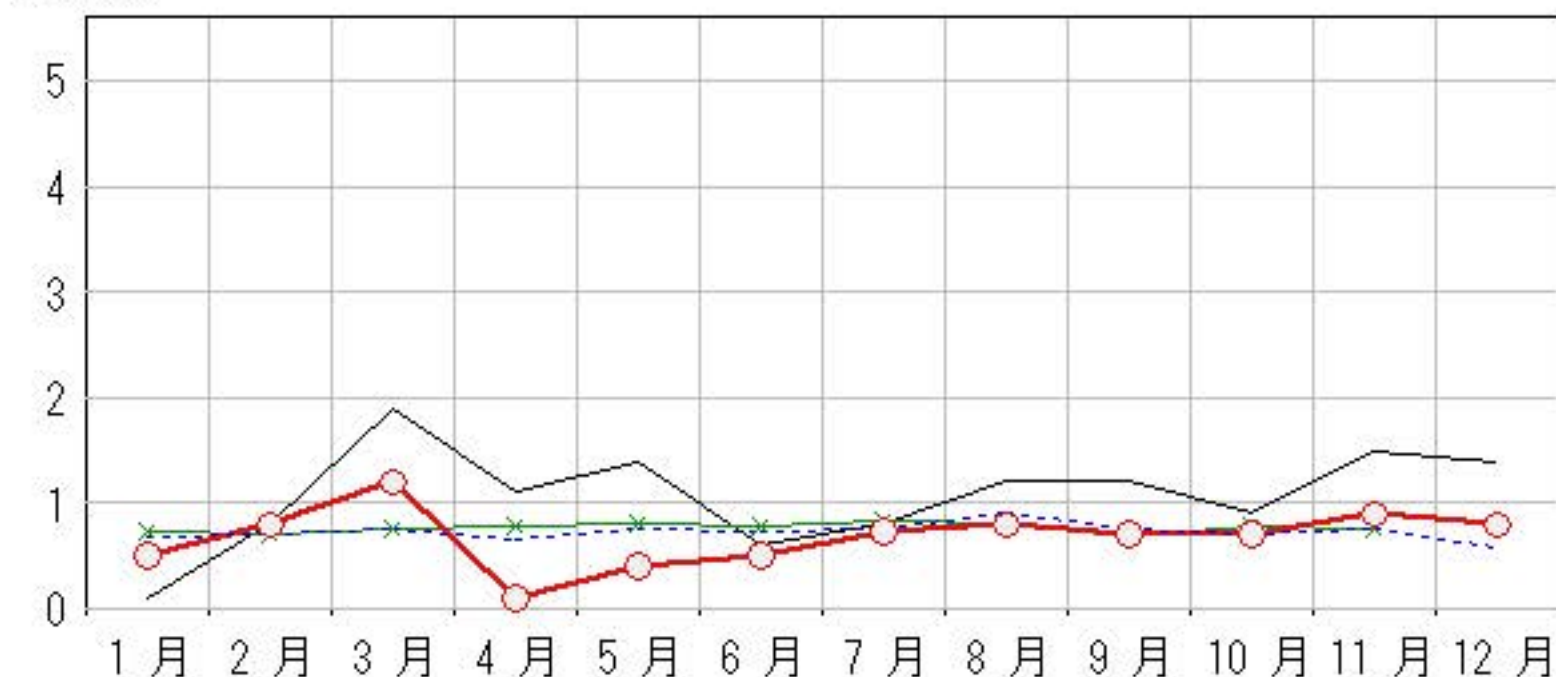
2018年 8月~12月

上段: 定点からの患者報告数
下段: 定点あたりの患者数

	8月	9月	10月	11月	12月
石川県	8 0.80	7 0.70	7 0.70	9 0.90	8 0.80
金沢市	4 1.33	4 1.33	6 2.00	7 2.33	5 1.67
南加賀	2 1.00	3 1.50	1 0.50	2 1.00	2 1.00
石川中央	2 1.00	0 0.00	0 0.00	0 0.00	1 0.50
能登中部	0 0.00	0 0.00	0 0.00	0 0.00	0 0.00
能登北部	0 0.00	0 0.00	0 0.00	0 0.00	0 0.00



—○— 当年(石川県) — 前年(石川県)
—×— 当年(全国) - - - 平年(石川県)

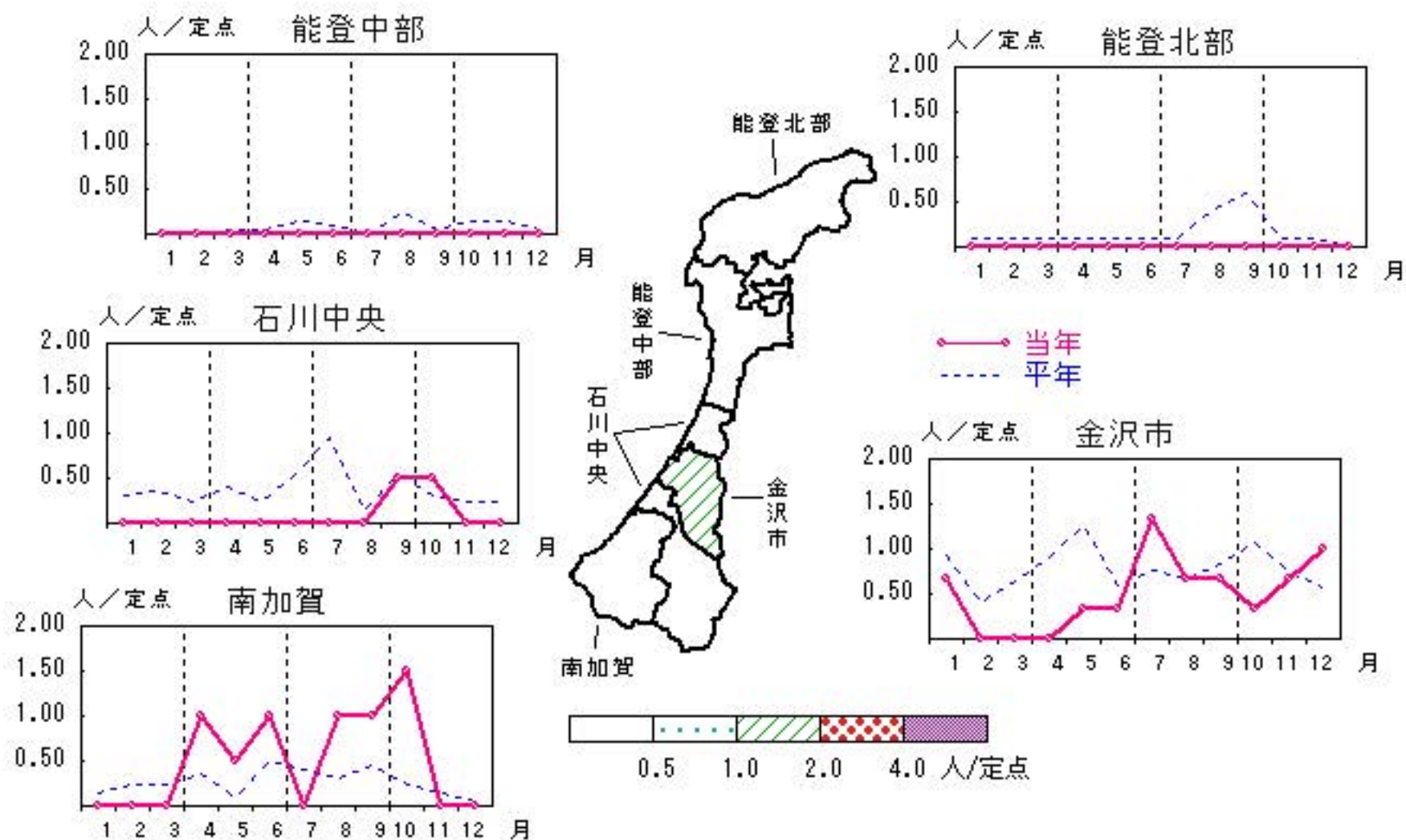


尖圭コンジローマ

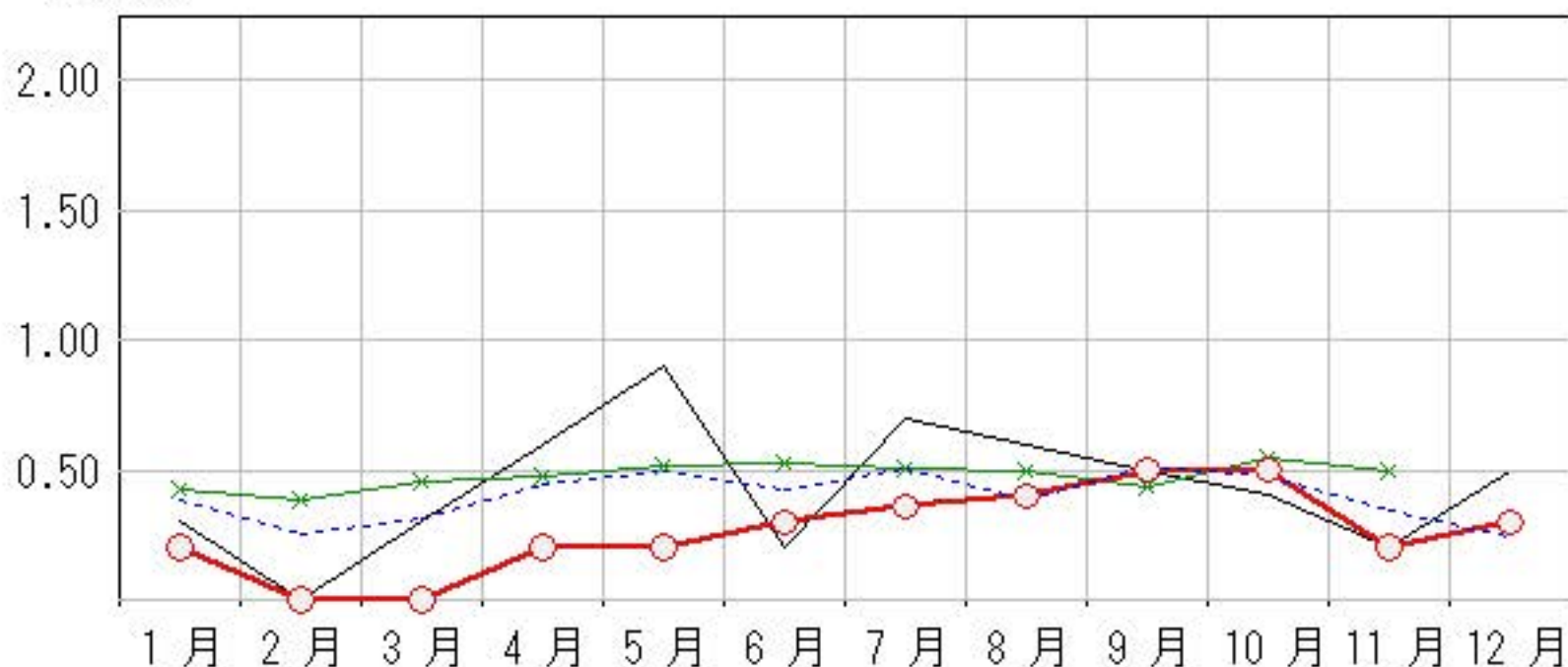
2018年 8月~12月

上段: 定点からの患者報告数
下段: 定点あたりの患者数

	8月	9月	10月	11月	12月
石川県	4 0.40	5 0.50	5 0.50	2 0.20	3 0.30
金沢市	2 0.67	2 0.67	1 0.33	2 0.67	3 1.00
南加賀	2 1.00	2 1.00	3 1.50	0 0.00	0 0.00
石川中央	0 0.00	1 0.50	1 0.50	0 0.00	0 0.00
能登中部	0 0.00	0 0.00	0 0.00	0 0.00	0 0.00
能登北部	0 0.00	0 0.00	0 0.00	0 0.00	0 0.00



○ 当年(石川県) — 前年(石川県)
× 当年(全国) - - 平年(石川県)

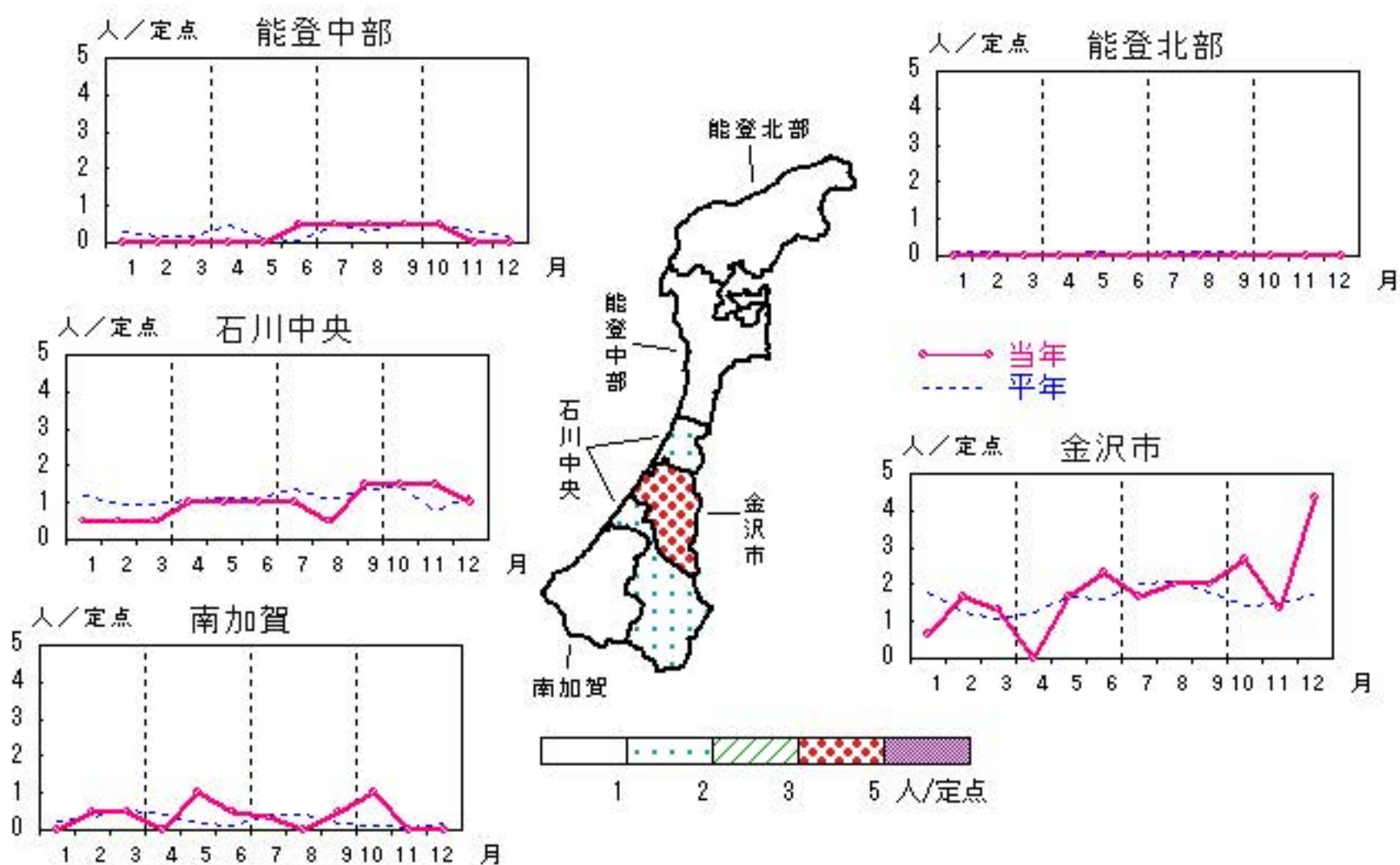


淋菌感染症

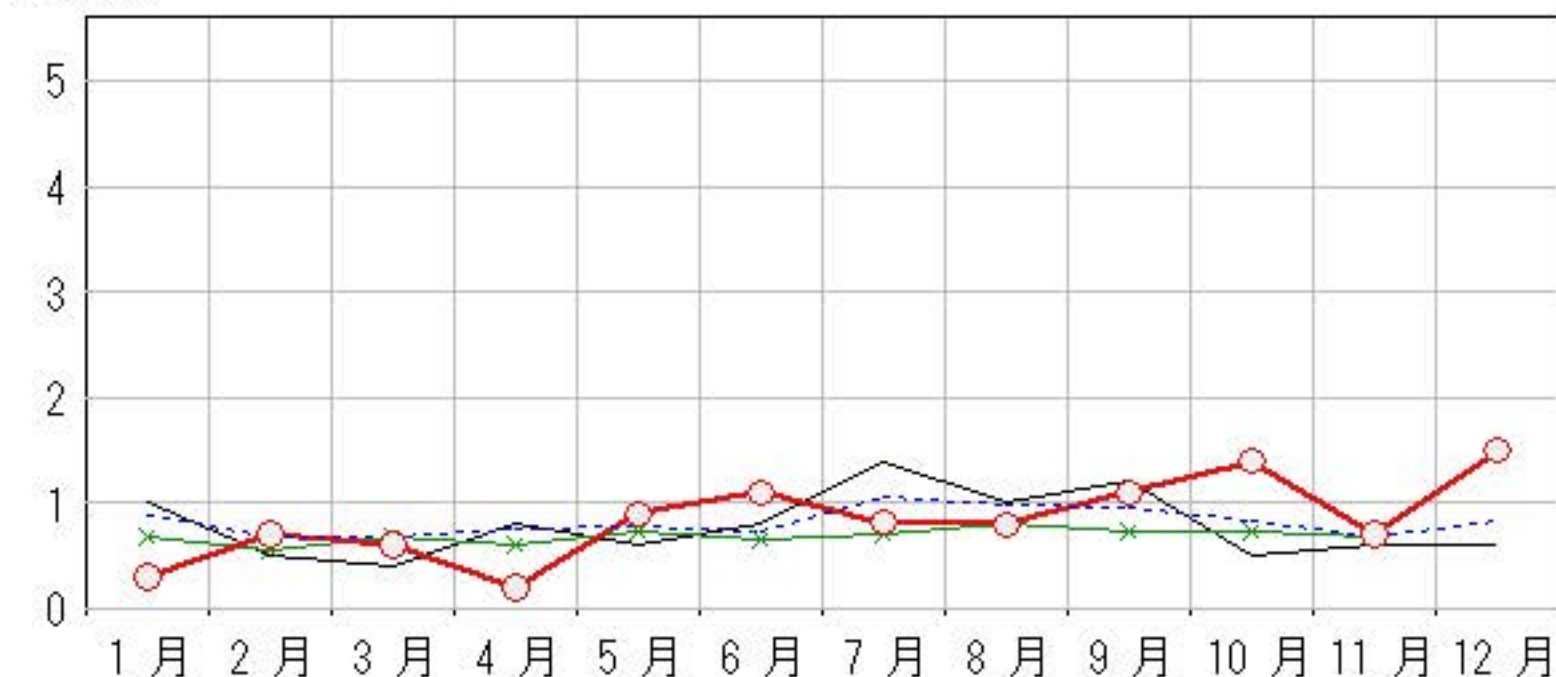
2018年 8月～12月

上段: 定点からの患者報告数
下段: 定点あたりの患者数

	8月	9月	10月	11月	12月
石川県	8 0.80	11 1.10	14 1.40	7 0.70	15 1.50
金沢市	6 2.00	6 2.00	8 2.67	4 1.33	13 4.33
南加賀	0 0.00	1 0.50	2 1.00	0 0.00	0 0.00
石川中央	1 0.50	3 1.50	3 1.50	3 1.50	2 1.00
能登中部	1 0.50	1 0.50	1 0.50	0 0.00	0 0.00
能登北部	0 0.00	0 0.00	0 0.00	0 0.00	0 0.00



○ 当年(石川県) — 前年(石川県)
× 当年(全国) - - 平年(石川県)

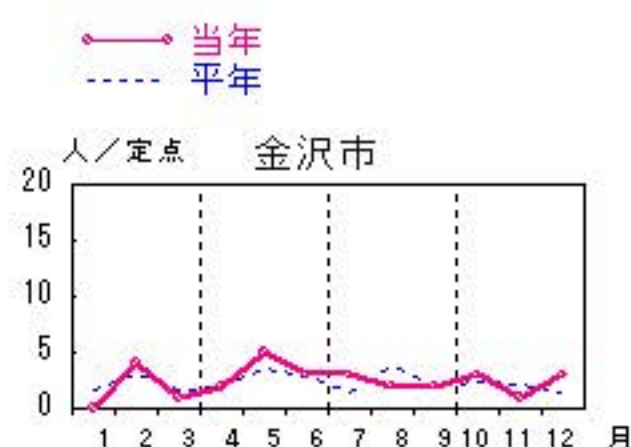
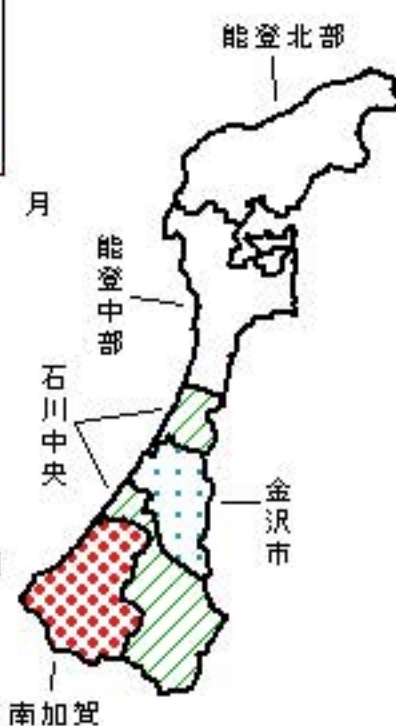
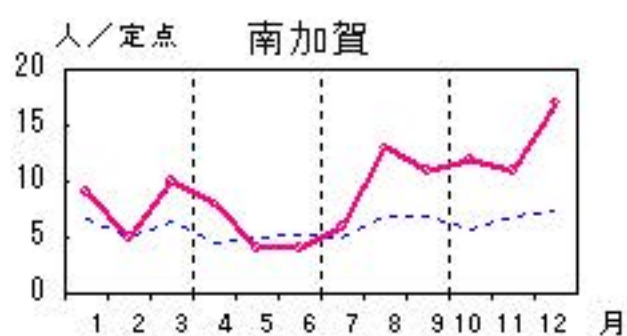
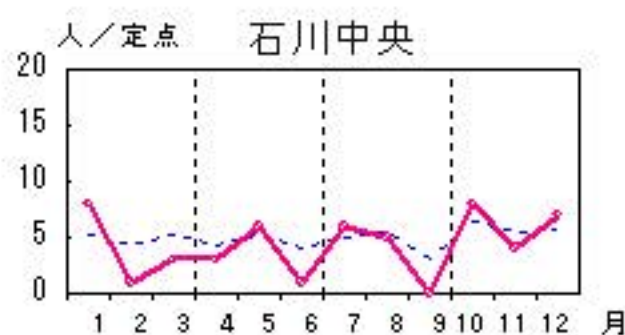
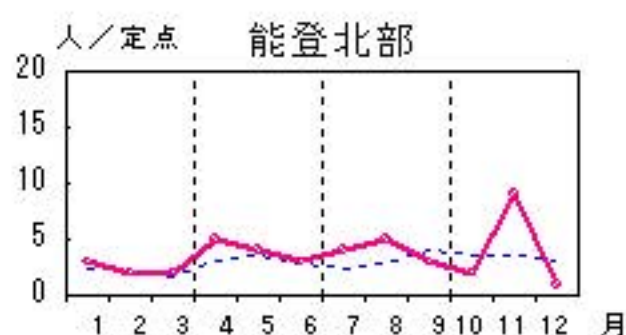
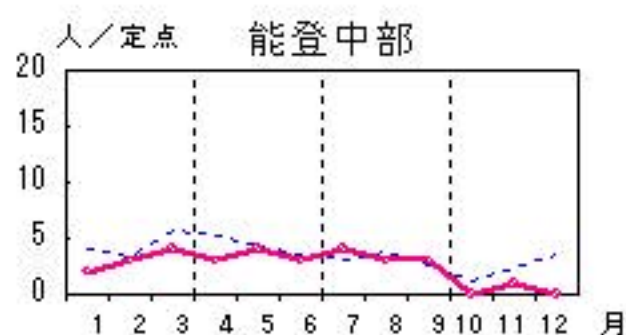


メチシリン耐性黄色ブドウ球菌感染症

2018年 8月～12月

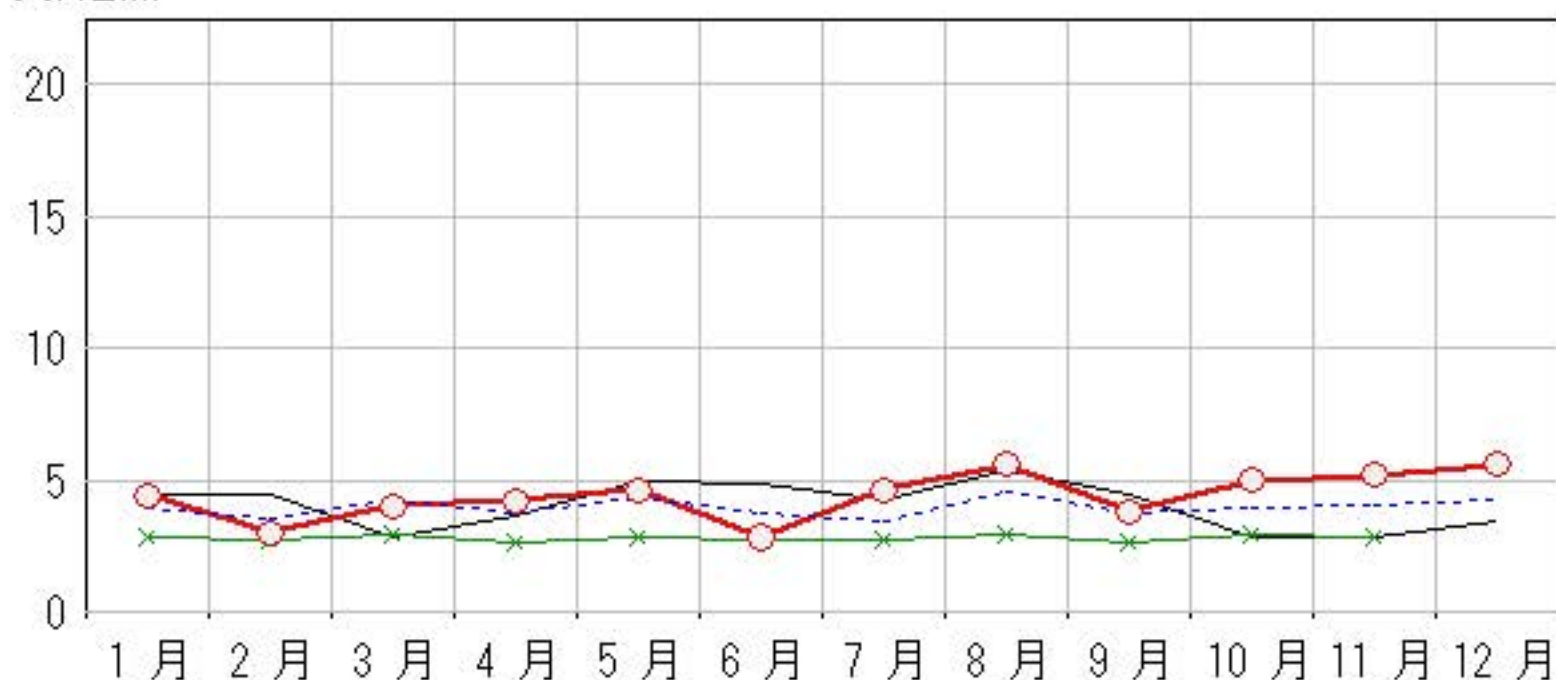
上段: 定点からの患者報告数
下段: 定点あたりの患者数

	8月	9月	10月	11月	12月
石川県	28 5.60	19 3.80	25 5.00	26 5.20	28 5.60
金沢市	2 2.00	2 2.00	3 3.00	1 1.00	3 3.00
南加賀	13 13.00	11 11.00	12 12.00	11 11.00	17 17.00
石川中央	5 5.00	0 0.00	8 8.00	4 4.00	7 7.00
能登中部	3 3.00	3 3.00	0 0.00	1 1.00	0 0.00
能登北部	5 5.00	3 3.00	2 2.00	9 9.00	1 1.00



人/定点

○ 当年(石川県) — 前年(石川県)
× 当年(全国) - - - 平年(石川県)

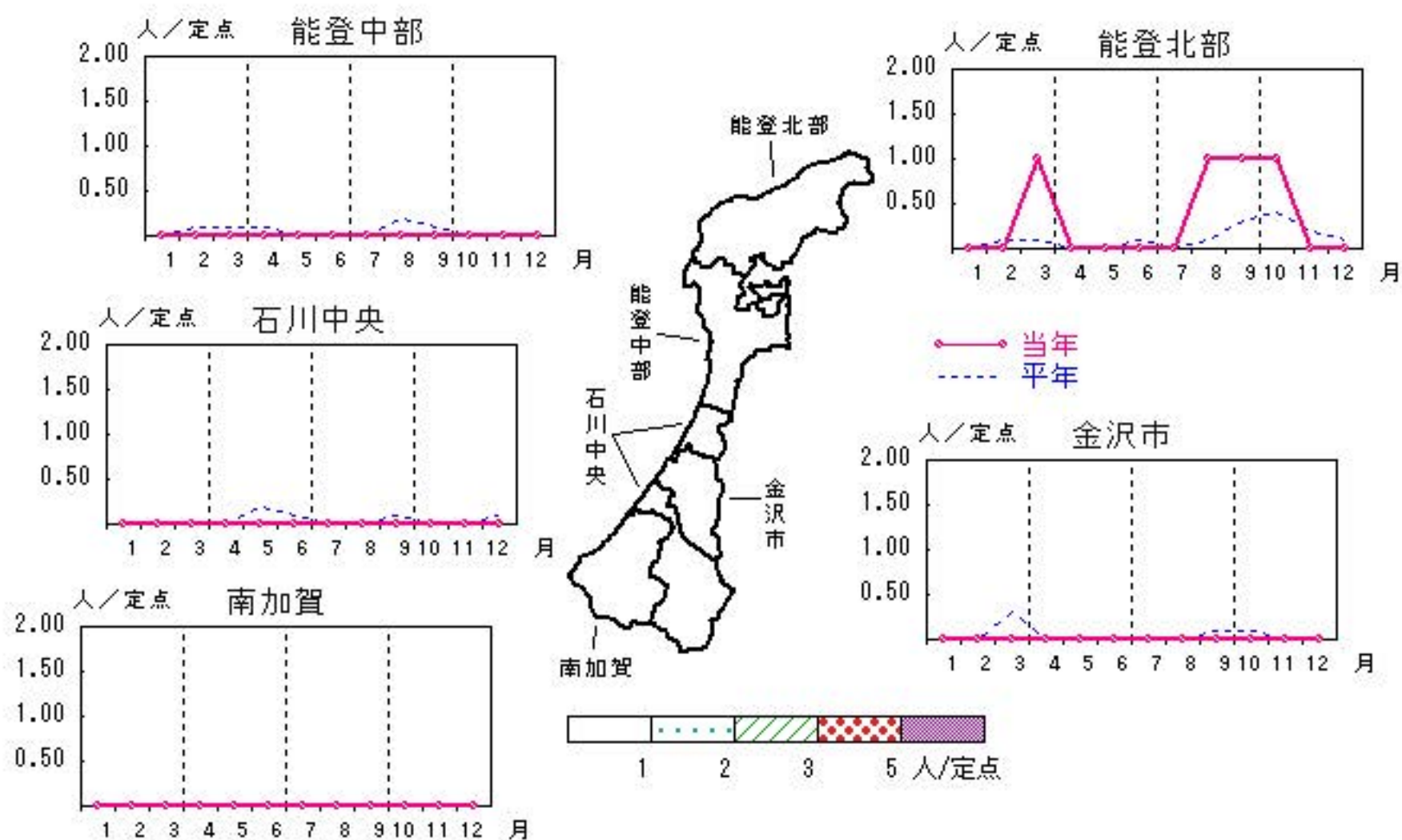


薬剤耐性緑膿菌感染症

2018年 8月～12月

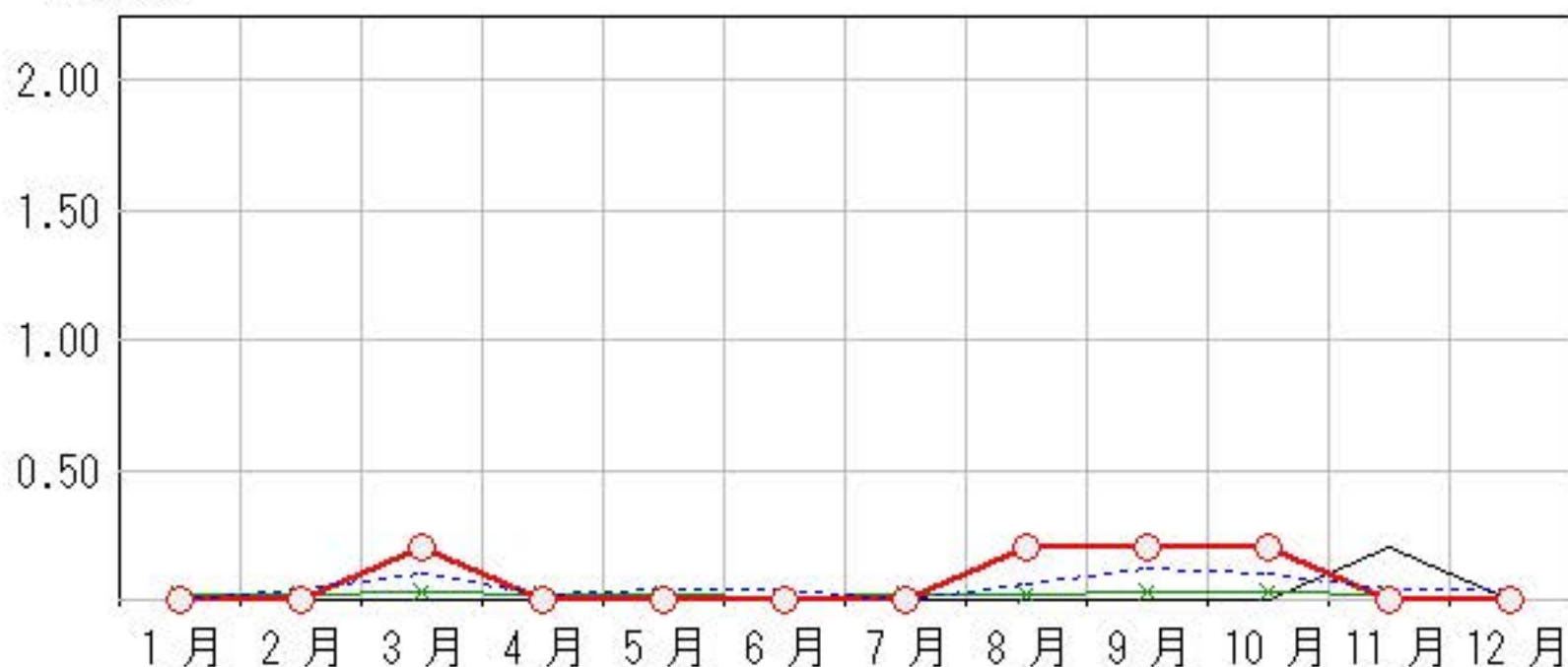
上段: 定点からの患者報告数
下段: 定点あたりの患者数

	8月	9月	10月	11月	12月
石川県	1 0.20	1 0.20	1 0.20	0 0.00	0 0.00
金沢市	0 0.00	0 0.00	0 0.00	0 0.00	0 0.00
南加賀	0 0.00	0 0.00	0 0.00	0 0.00	0 0.00
石川中央	0 0.00	0 0.00	0 0.00	0 0.00	0 0.00
能登中部	0 0.00	0 0.00	0 0.00	0 0.00	0 0.00
能登北部	1 1.00	1 1.00	1 1.00	0 0.00	0 0.00



人/定点

○ 当年(石川県) — 前年(石川県)
 × 当年(全国) - - - 平年(石川県)



疾患別・年齢階級別患者報告数

2018年 12月(石川県)

	性器クラミジア感染症	性感器ヘルペスウイルス感染症	尖圭コンジローマ	淋菌感染症	ブドウ球菌耐性黄色メチシリン感染症	ペニシリン耐性肺炎球菌感染症	薬剤耐性緑膿菌感染症
計	34	8	3	15	28		
0歳					4		
1歳～4歳					2		
5歳～9歳					1		
10歳～14歳					1		
15歳～19歳	3		1	3			
20歳～24歳	7			4			
25歳～29歳	11		1	4			
30歳～34歳	5	1	1	3			
35歳～39歳	2			1			
40歳～44歳	2						
45歳～49歳	2	3			1		
50歳～54歳	1	1					
55歳～59歳	1				1		
60歳～64歳		1					
65歳～69歳					1		
70歳以上		2			17		

石川県感染症情報センター