

## 2017年12月の疾患別保健所別報告数

### このファイルをご覧の方に

このファイルは、県内の指定医療機関から届出のあった月単位の定点把握対象疾患<sup>※</sup>の発生動向について、次の3つの項目に分けて集計してあります。

#### ■ 感染症発生動向調査(月報)の保健所別発生状況……p. 1

- 県内及び保健所管内の疾患別患者数について、前月等と比較集計した表です。

#### ■ 疾患別の患者発生状況……p. 2~8

- 5ヵ月連続して患者発生数が0となった場合、当疾患のページは省略します。

#### ■ 疾患別・年齢階級別患者報告数……p. 9

- 県内の疾患別患者数を年齢階級別に分けて集計した表です。

※ 月単位の定点把握対象疾患

種別	性感染症定点	基幹定点
定点数 (医療機関)	10	5
	(産婦人科・産科若しくは婦人科・泌尿器科又は皮膚科を標榜する医療機関)	(患者を300人以上収容する病院で小児科医療と内科医療を提供しているもの)
対象感染症	性器クラミジア感染症 性器ヘルペスウイルス感染症 尖圭コンジローマ 淋菌感染症	メチシリン耐性黄色ブドウ球菌感染症 ペニシリン耐性肺炎球菌感染症 薬剤耐性緑膿菌感染症

# 感染症発生動向調査（月報）の保健所別発生状況

	調査対象期間			定点当り		南加賀 定点 2	石川中央		能登中部 定点 2	能登北部 定点 1	備 考	
	前月 11月	今月 12月	増減	前年同月	今月 (12月)		金沢市 定点 3	石川中央 定点 2				
1	性器クラミジア感染症	23	18	△5	2.4	1.8	→	↓	↑		新: 今月新たに報告あり	
2	性器ヘルペスウイルス感染症	15	14	△1	0.7	1.4	▽	→	→			
3	尖圭コンジローマ	2	5	3	—	0.5		↑	新			
4	淋菌感染症	6	6	—	0.8	0.6		→	→			
											矢印: 前月に引き続き報告あり ↑ 増加 ↓ 減少 → 同数	
							南加賀 定点 1	金沢市 定点 1	石川中央 定点 1	能登中部 定点 1	能登北部 定点 1	▽: 前月報告あり、今月報告なし
5	メチシリン耐性黄色ブドウ球菌感染症	14	17	3	4.6	3.4	↑	↓	↓	新	↑	
6	ペニシリン耐性肺炎球菌感染症	3	4	1	0.4	0.8		▽			↑	
7	薬剤耐性緑膿菌感染症	1	—	△1	—	—					▽	
合 計		64	64	—								

※ 本月報は情報提供時の速報値であり、今後調査などの結果に応じて、若干の変更が生じる場合があります。

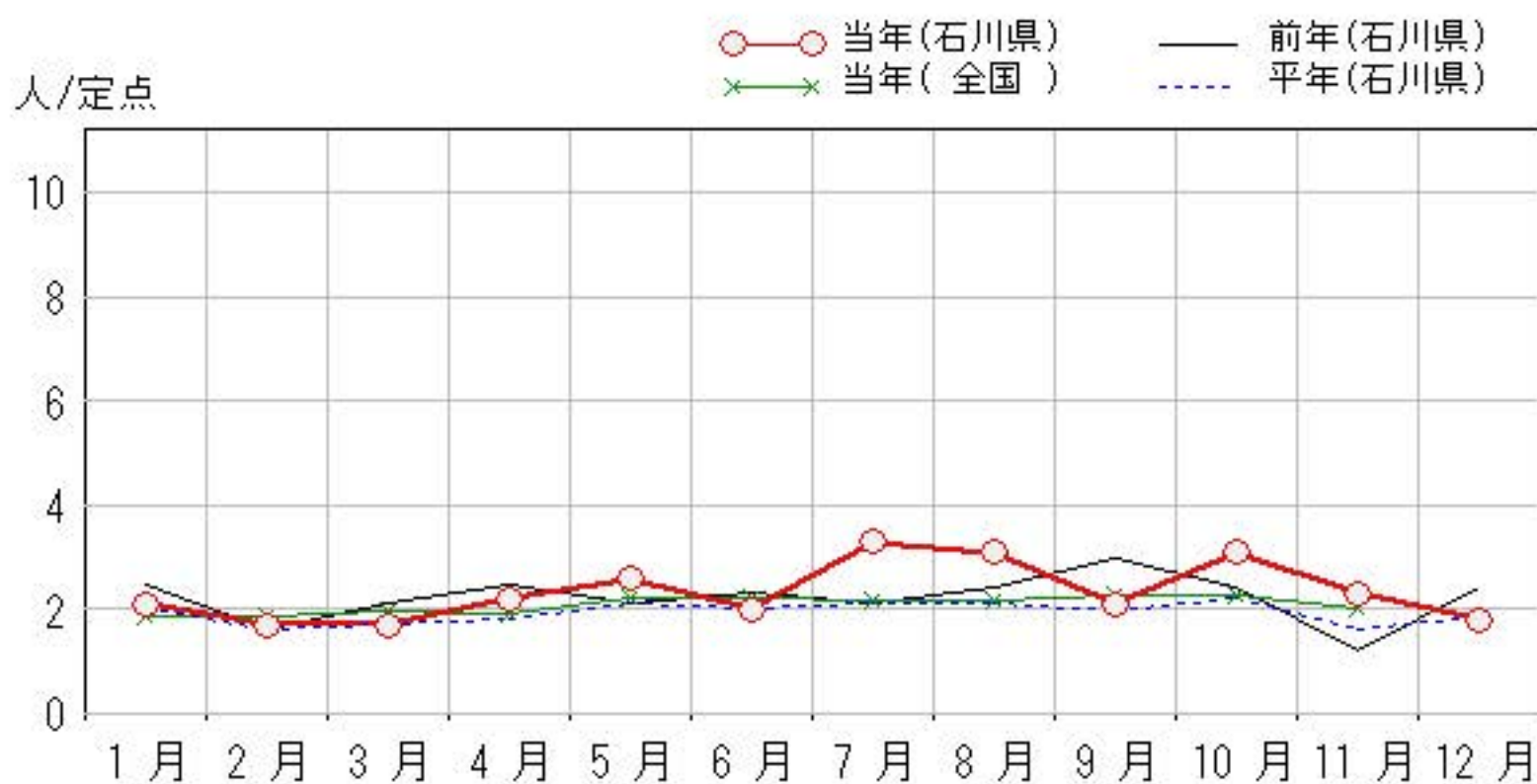
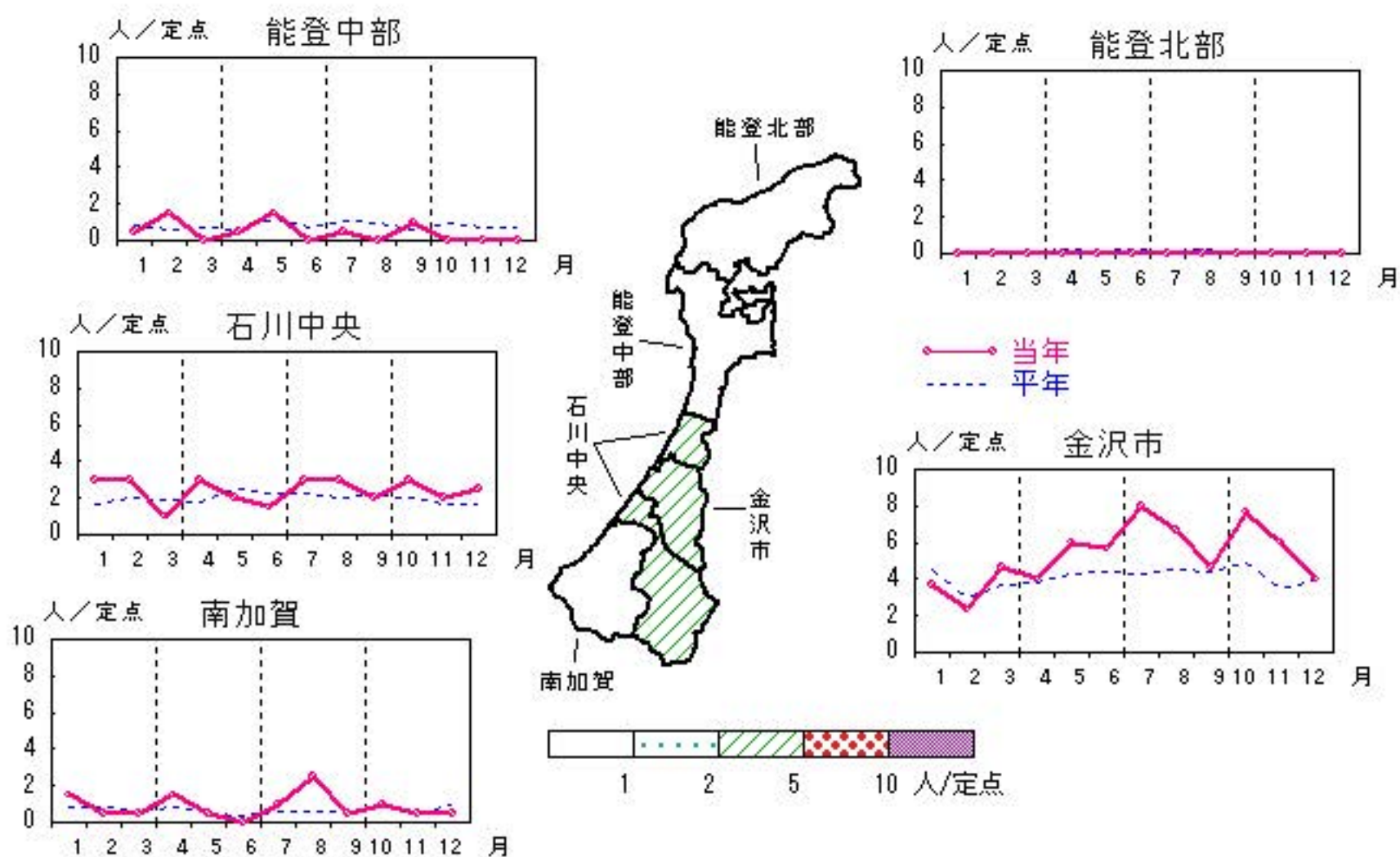
石川県感染症情報センター

# 性器クラミジア感染症

2017年8月~12月

上段:定点からの患者報告数  
下段:定点あたりの患者数

	8月	9月	10月	11月	12月
石川県	31 <b>3.10</b>	21 <b>2.10</b>	31 <b>3.10</b>	23 <b>2.30</b>	18 <b>1.80</b>
金沢市	20 <b>6.67</b>	14 <b>4.67</b>	23 <b>7.67</b>	18 <b>6.00</b>	12 <b>4.00</b>
南加賀	5 <b>2.50</b>	1 <b>0.50</b>	2 <b>1.00</b>	1 <b>0.50</b>	1 <b>0.50</b>
石川中央	6 <b>3.00</b>	4 <b>2.00</b>	6 <b>3.00</b>	4 <b>2.00</b>	5 <b>2.50</b>
能登中部	0 <b>0.00</b>	2 <b>1.00</b>	0 <b>0.00</b>	0 <b>0.00</b>	0 <b>0.00</b>
能登北部	0 <b>0.00</b>	0 <b>0.00</b>	0 <b>0.00</b>	0 <b>0.00</b>	0 <b>0.00</b>

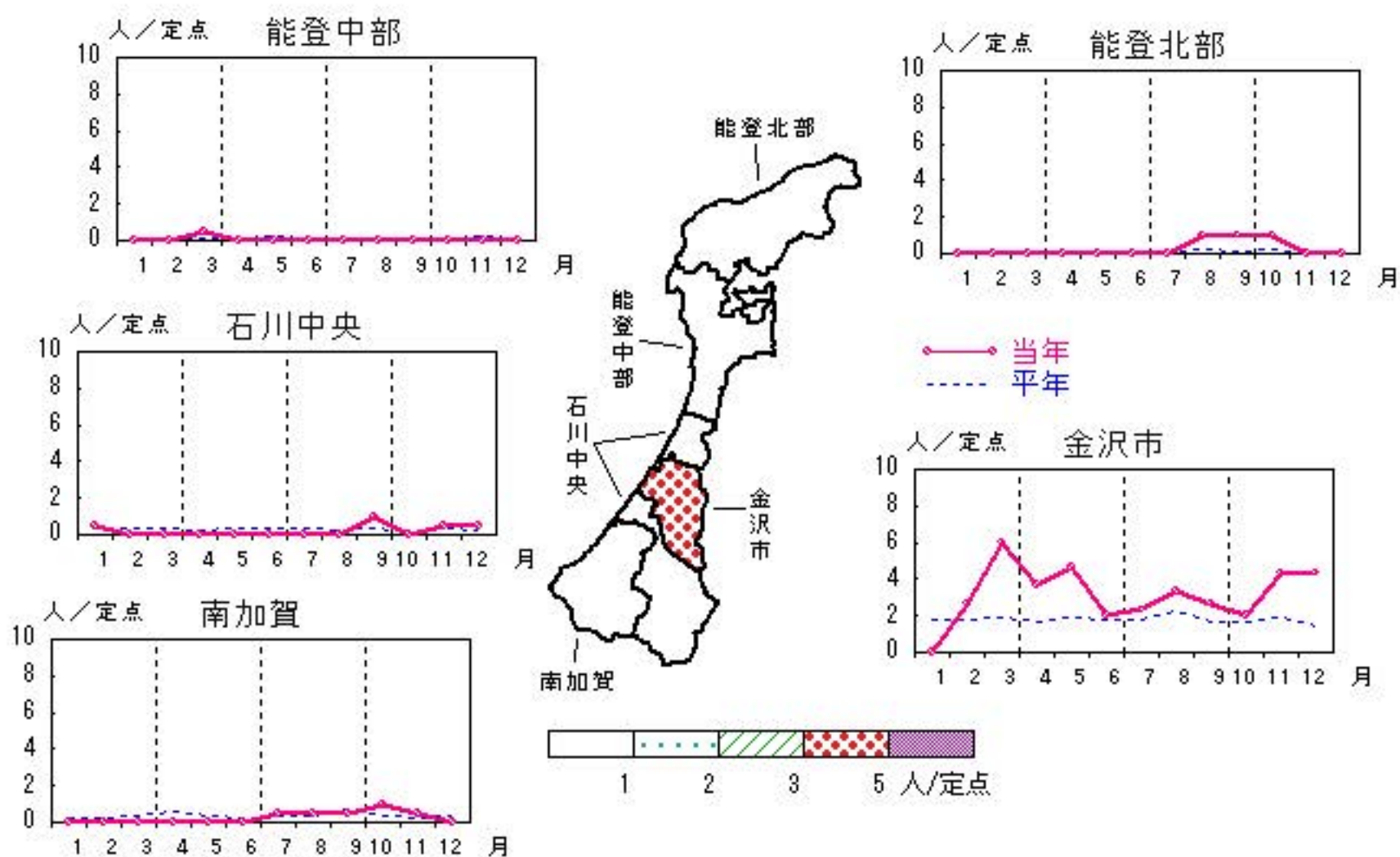


# 性器ヘルペスウイルス感染症

2017年 8月~12月

上段:定点からの患者報告数  
下段:定点あたりの患者数

	8月	9月	10月	11月	12月
石川県	12 <b>1.20</b>	12 <b>1.20</b>	9 <b>0.90</b>	15 <b>1.50</b>	14 <b>1.40</b>
金沢市	10 <b>3.33</b>	8 <b>2.67</b>	6 <b>2.00</b>	13 <b>4.33</b>	13 <b>4.33</b>
南加賀	1 <b>0.50</b>	1 <b>0.50</b>	2 <b>1.00</b>	1 <b>0.50</b>	0 <b>0.00</b>
石川中央	0 <b>0.00</b>	2 <b>1.00</b>	0 <b>0.00</b>	1 <b>0.50</b>	1 <b>0.50</b>
能登中部	0 <b>0.00</b>	0 <b>0.00</b>	0 <b>0.00</b>	0 <b>0.00</b>	0 <b>0.00</b>
能登北部	1 <b>1.00</b>	1 <b>1.00</b>	1 <b>1.00</b>	0 <b>0.00</b>	0 <b>0.00</b>



人/定点

○ 当年(石川県)      — 前年(石川県)  
 × 当年(全国)      - - 平年(石川県)



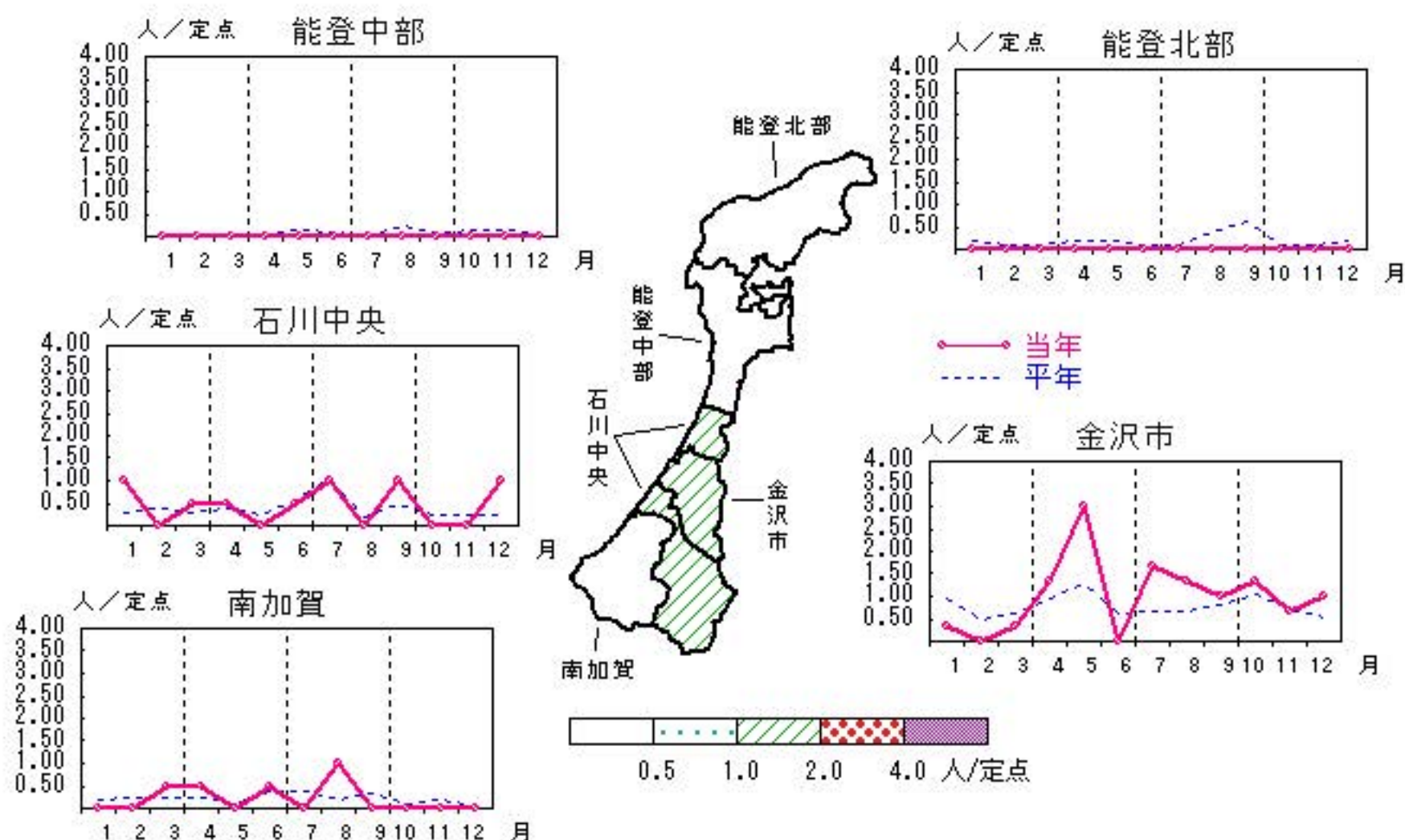


# 尖圭コンジローマ

2017年 8月~12月

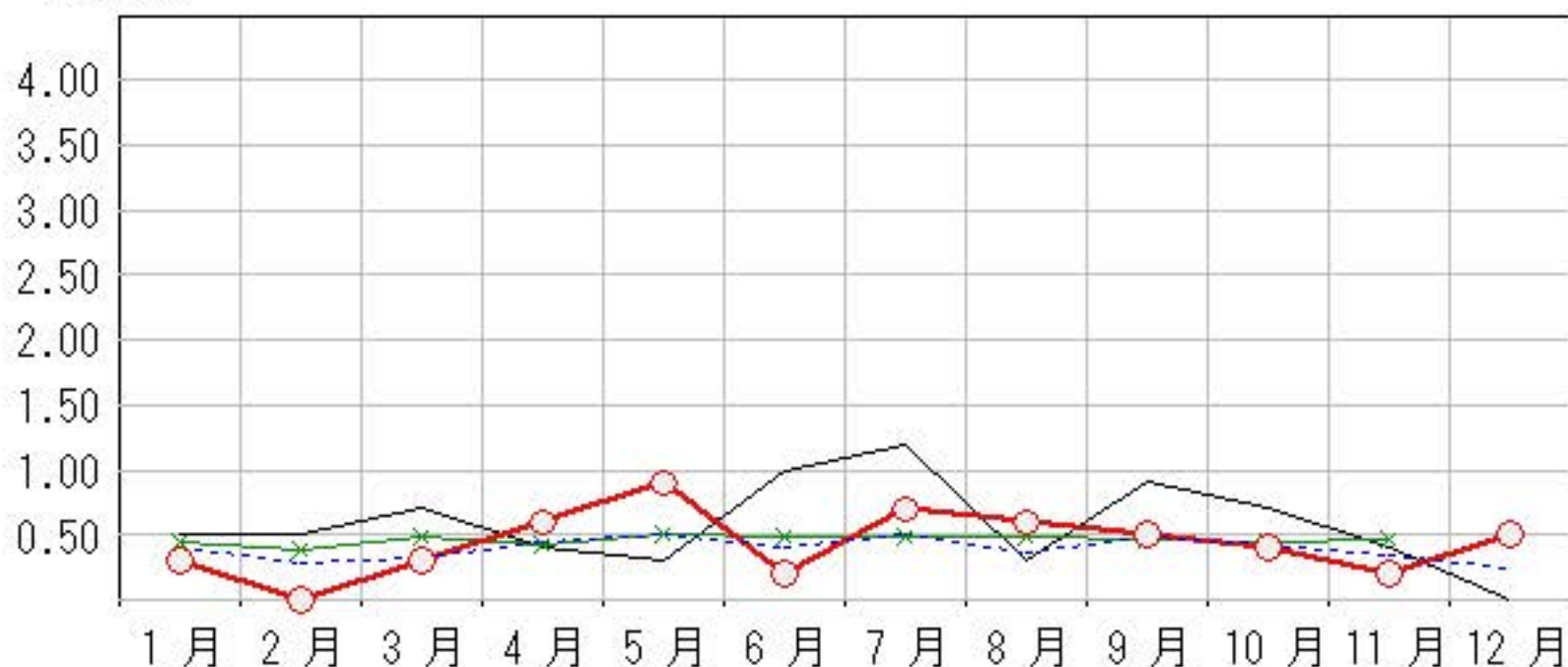
上段: 定点からの患者報告数  
下段: 定点あたりの患者数

	8月	9月	10月	11月	12月
石川県	6 <b>0.60</b>	5 <b>0.50</b>	4 <b>0.40</b>	2 <b>0.20</b>	5 <b>0.50</b>
金沢市	4 <b>1.33</b>	3 <b>1.00</b>	4 <b>1.33</b>	2 <b>0.67</b>	3 <b>1.00</b>
南加賀	2 <b>1.00</b>	0 <b>0.00</b>	0 <b>0.00</b>	0 <b>0.00</b>	0 <b>0.00</b>
石川中央	0 <b>0.00</b>	2 <b>1.00</b>	0 <b>0.00</b>	0 <b>0.00</b>	2 <b>1.00</b>
能登中部	0 <b>0.00</b>	0 <b>0.00</b>	0 <b>0.00</b>	0 <b>0.00</b>	0 <b>0.00</b>
能登北部	0 <b>0.00</b>	0 <b>0.00</b>	0 <b>0.00</b>	0 <b>0.00</b>	0 <b>0.00</b>



人/定点

○ 当年(石川県)      — 前年(石川県)  
× 当年(全国)      - - - 平年(石川県)

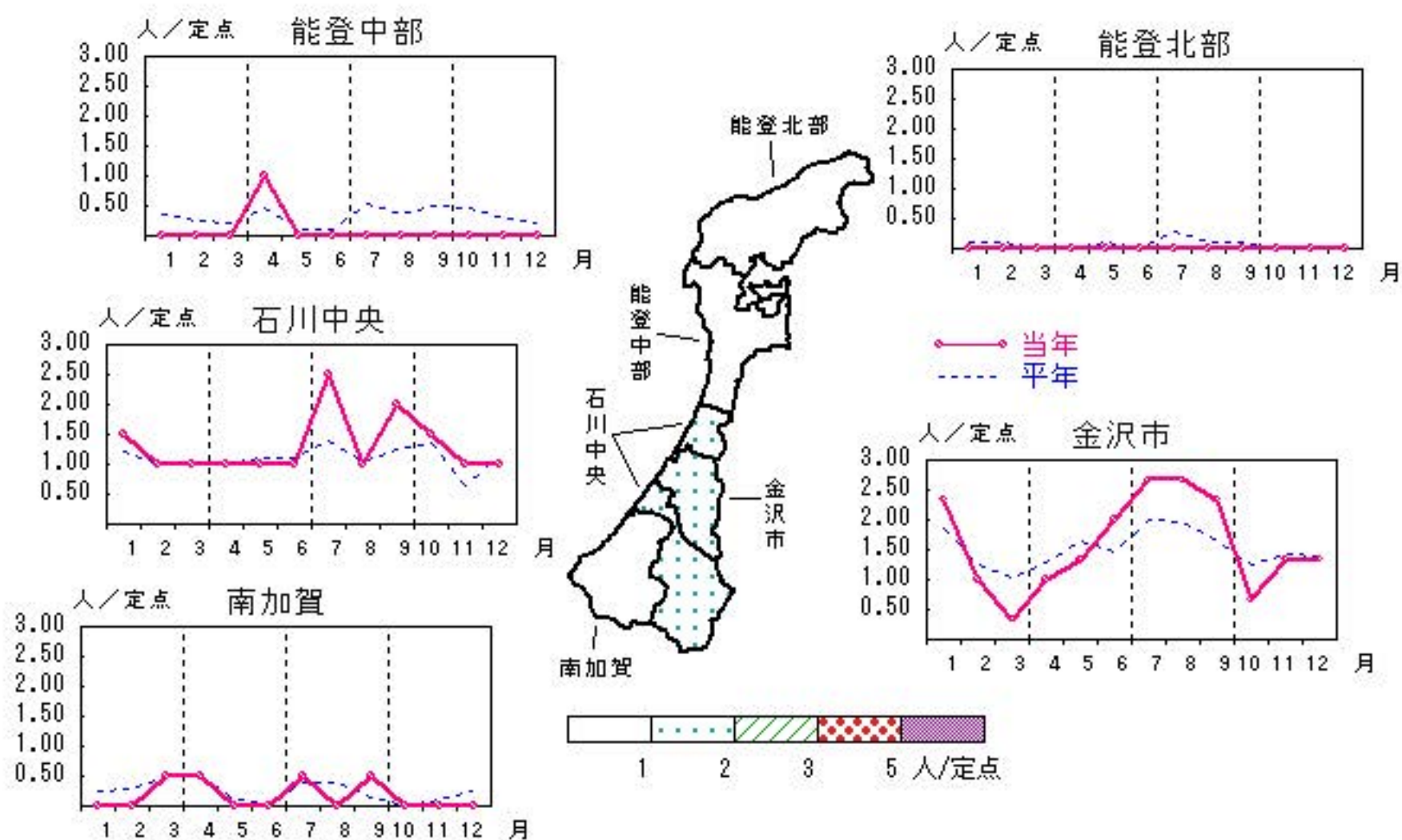


# 淋菌感染症

2017年 8月～12月

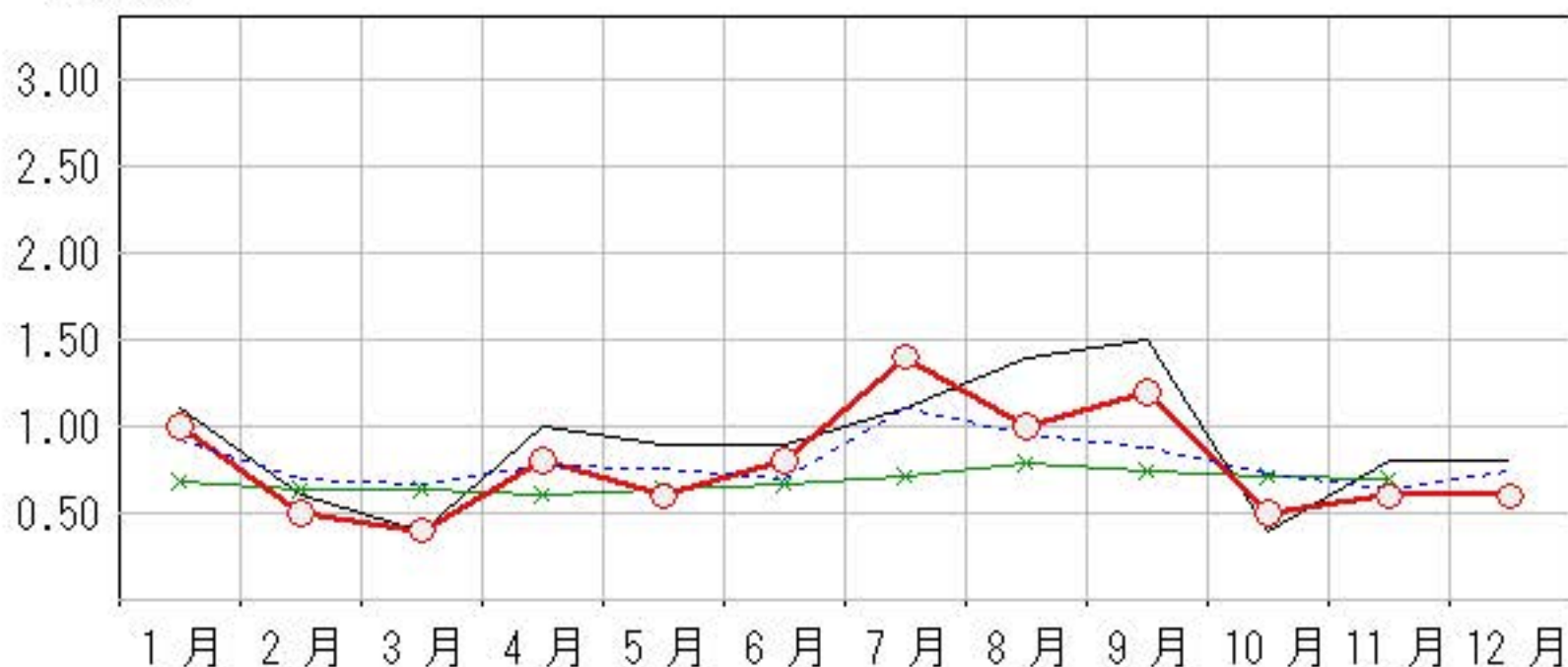
上段: 定点からの患者報告数  
下段: 定点あたりの患者数

	8月	9月	10月	11月	12月
石川県	10 <b>1.00</b>	12 <b>1.20</b>	5 <b>0.50</b>	6 <b>0.60</b>	6 <b>0.60</b>
金沢市	8 <b>2.67</b>	7 <b>2.33</b>	2 <b>0.67</b>	4 <b>1.33</b>	4 <b>1.33</b>
南加賀	0 <b>0.00</b>	1 <b>0.50</b>	0 <b>0.00</b>	0 <b>0.00</b>	0 <b>0.00</b>
石川中央	2 <b>1.00</b>	4 <b>2.00</b>	3 <b>1.50</b>	2 <b>1.00</b>	2 <b>1.00</b>
能登中部	0 <b>0.00</b>	0 <b>0.00</b>	0 <b>0.00</b>	0 <b>0.00</b>	0 <b>0.00</b>
能登北部	0 <b>0.00</b>	0 <b>0.00</b>	0 <b>0.00</b>	0 <b>0.00</b>	0 <b>0.00</b>



人/定点

○—○ 当年(石川県)      — 前年(石川県)  
×—× 当年(全国)      - - - 平年(石川県)



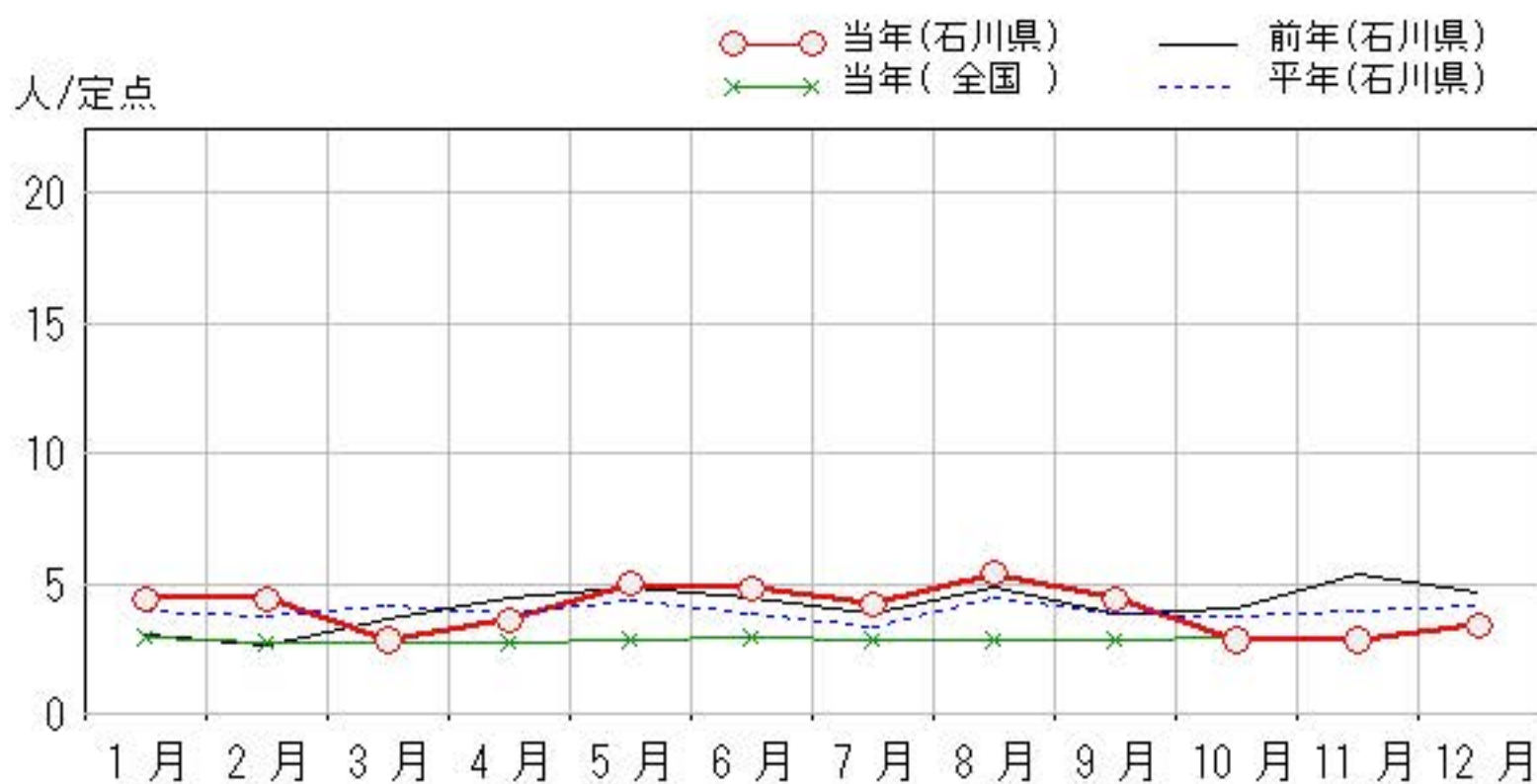
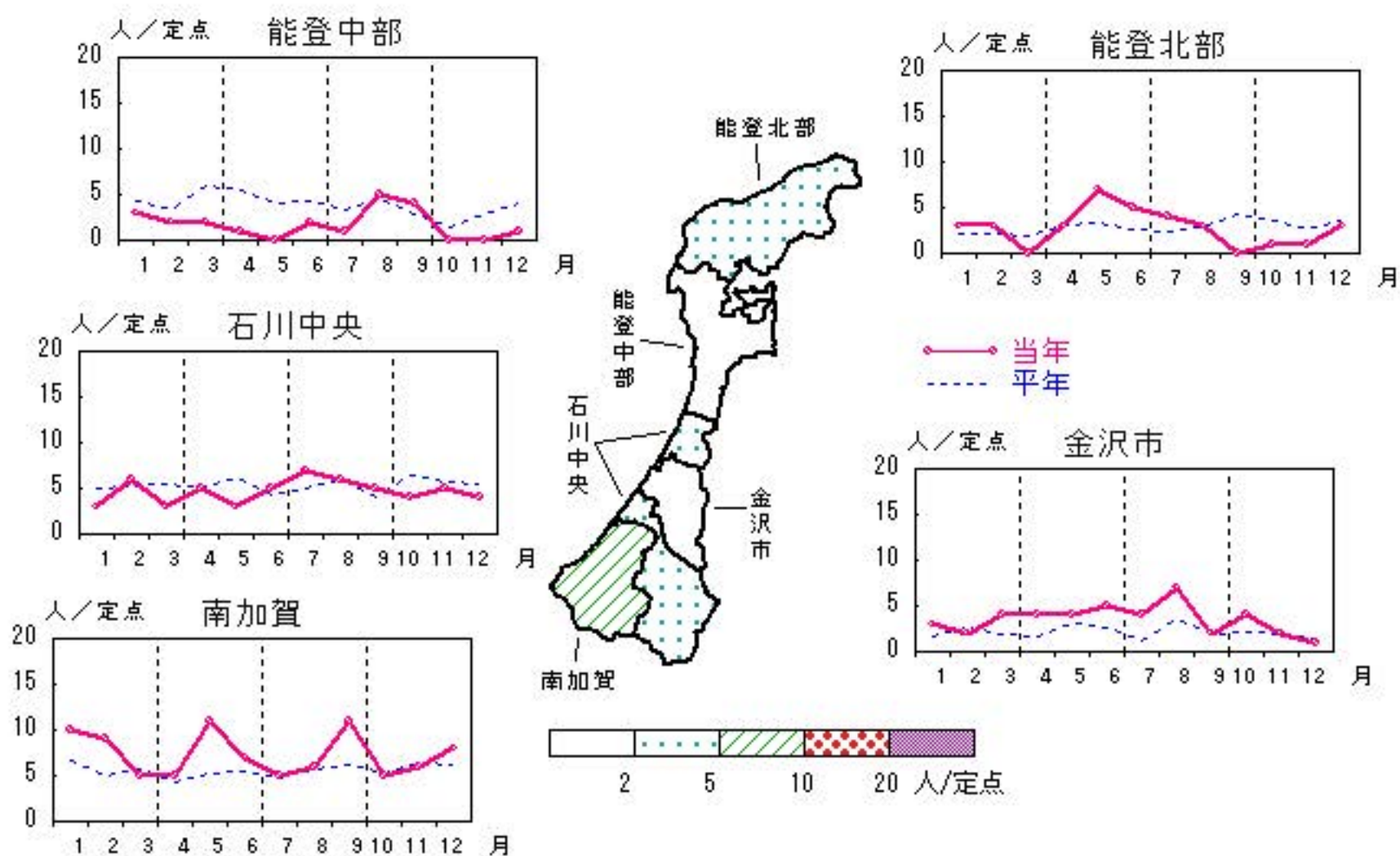


# メチシリン耐性黄色ブドウ球菌感染症

2017年 8月～12月

上段: 定点からの患者報告数  
下段: 定点あたりの患者数

	8月	9月	10月	11月	12月
石川県	27 5.40	22 4.40	14 2.80	14 2.80	17 3.40
金沢市	7 7.00	2 2.00	4 4.00	2 2.00	1 1.00
南加賀	6 6.00	11 11.00	5 5.00	6 6.00	8 8.00
石川中央	6 6.00	5 5.00	4 4.00	5 5.00	4 4.00
能登中部	5 5.00	4 4.00	0 0.00	0 0.00	1 1.00
能登北部	3 3.00	0 0.00	1 1.00	1 1.00	3 3.00

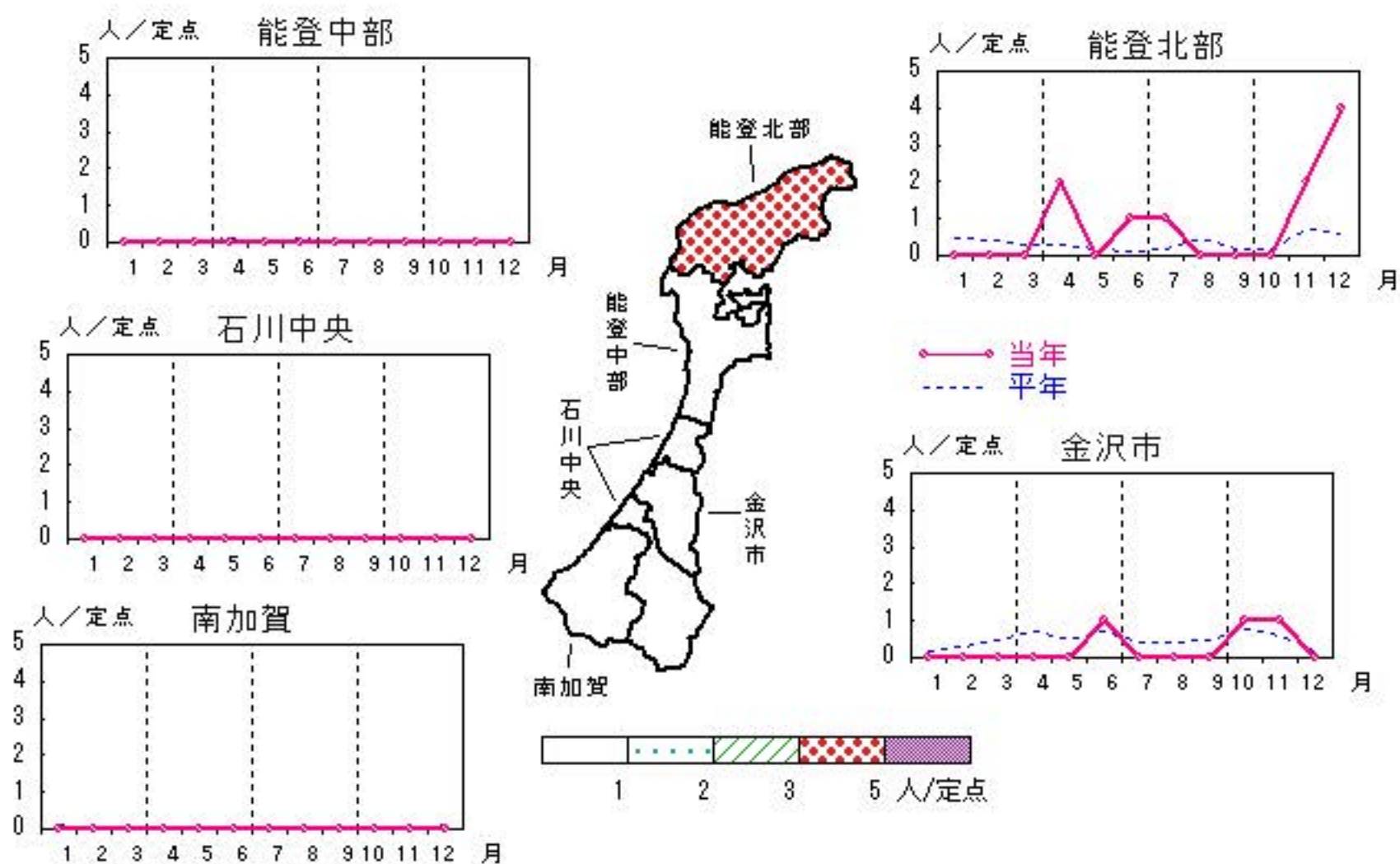


# ペニシリン耐性肺炎球菌感染症

2017年 8月~12月

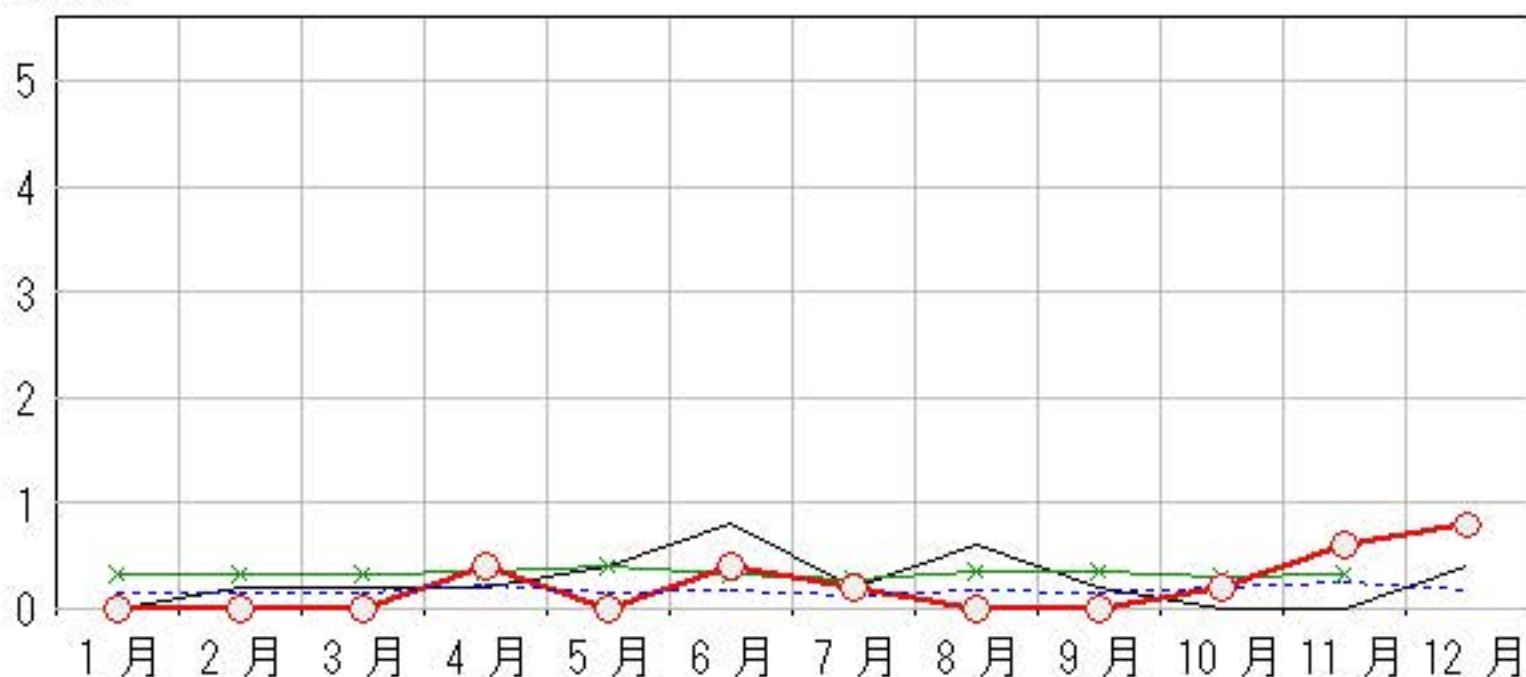
上段: 定点からの患者報告数  
下段: 定点あたりの患者数

	8月	9月	10月	11月	12月
石川県	0 <b>0.00</b>	0 <b>0.00</b>	1 <b>0.20</b>	3 <b>0.60</b>	4 <b>0.80</b>
金沢市	0 <b>0.00</b>	0 <b>0.00</b>	1 <b>1.00</b>	1 <b>1.00</b>	0 <b>0.00</b>
南加賀	0 <b>0.00</b>	0 <b>0.00</b>	0 <b>0.00</b>	0 <b>0.00</b>	0 <b>0.00</b>
石川中央	0 <b>0.00</b>	0 <b>0.00</b>	0 <b>0.00</b>	0 <b>0.00</b>	0 <b>0.00</b>
能登中部	0 <b>0.00</b>	0 <b>0.00</b>	0 <b>0.00</b>	0 <b>0.00</b>	0 <b>0.00</b>
能登北部	0 <b>0.00</b>	0 <b>0.00</b>	0 <b>0.00</b>	2 <b>2.00</b>	4 <b>4.00</b>



人/定点

○—○ 当年(石川県)      — 前年(石川県)  
×—× 当年(全国)      - - - 平年(石川県)



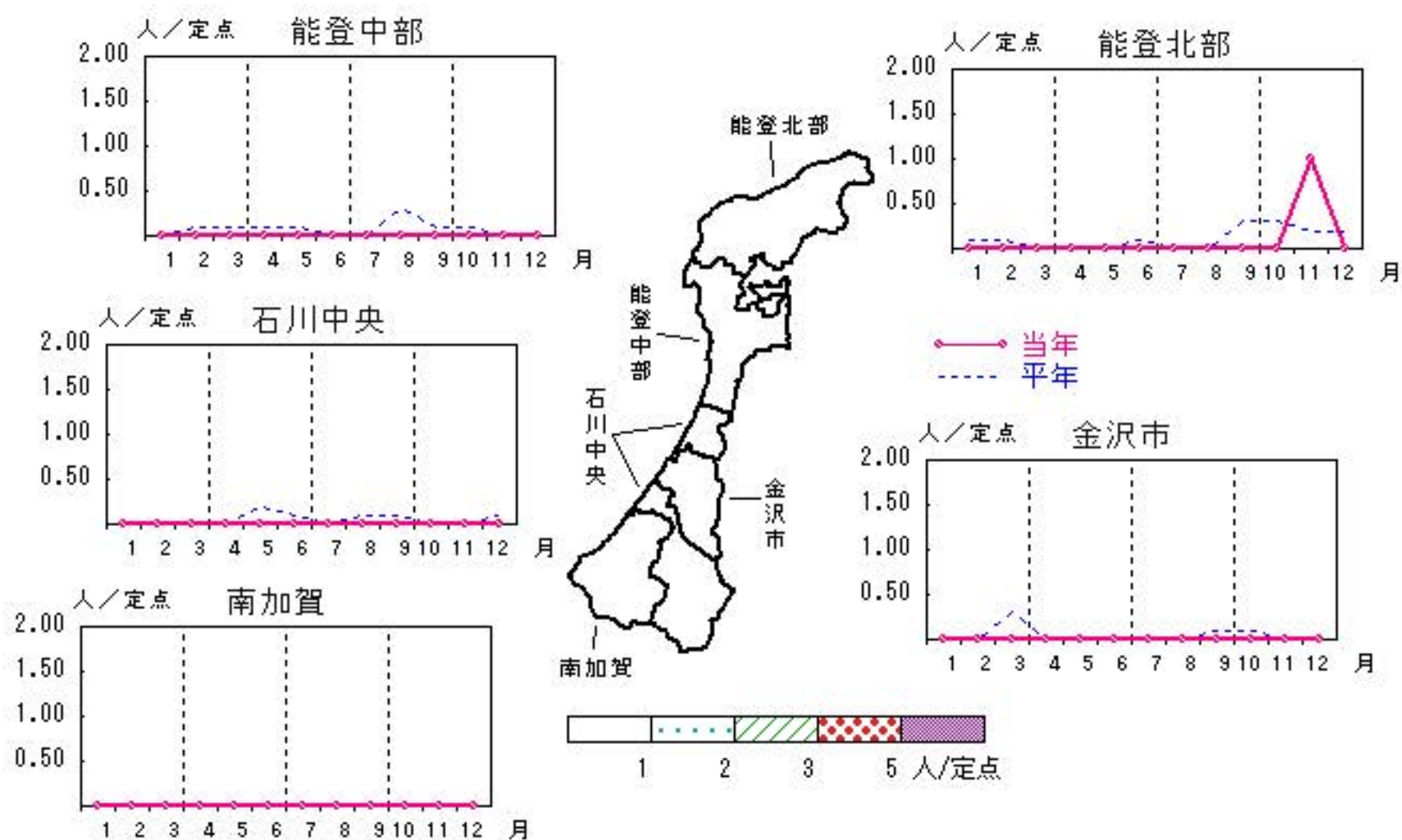


# 薬剤耐性緑膿菌感染症

2017年 8月～12月

上段：定点からの患者報告数  
下段：定点あたりの患者数

	8月	9月	10月	11月	12月
石川県	0 0.00	0 0.00	0 0.00	1 0.20	0 0.00
金沢市	0 0.00	0 0.00	0 0.00	0 0.00	0 0.00
南加賀	0 0.00	0 0.00	0 0.00	0 0.00	0 0.00
石川中央	0 0.00	0 0.00	0 0.00	0 0.00	0 0.00
能登中部	0 0.00	0 0.00	0 0.00	0 0.00	0 0.00
能登北部	0 0.00	0 0.00	0 0.00	1 1.00	0 0.00



人/定点

○ 当年(石川県)      — 前年(石川県)  
 × 当年(全国)      - - - 平年(石川県)



疾患別・年齢階級別患者報告数

2017年 12月(石川県)

	性器クラミジア感染症	性感器ヘルペスウイルス感染症	尖圭コンジローマ	淋菌感染症	ブドウ球菌耐性黄色メチシリン感染症	球菌耐性肺炎	薬剤耐性緑膿菌感染症
計	18	14	5	6	17	4	
0歳							
1歳～4歳						1	
5歳～9歳							
10歳～14歳	1						
15歳～19歳	2						
20歳～24歳	2	1	2	1	1		
25歳～29歳	5			1	1		
30歳～34歳	2	1		2	1		
35歳～39歳	2	3		1			
40歳～44歳	2	3	1	1			
45歳～49歳	2	2	1				
50歳～54歳			1		1		
55歳～59歳		1			1		
60歳～64歳		1			2		
65歳～69歳		1					
70歳以上		1			10	3	

石川県感染症情報センター