

# 感染症発生動向調査（月報）の保健所別発生状況

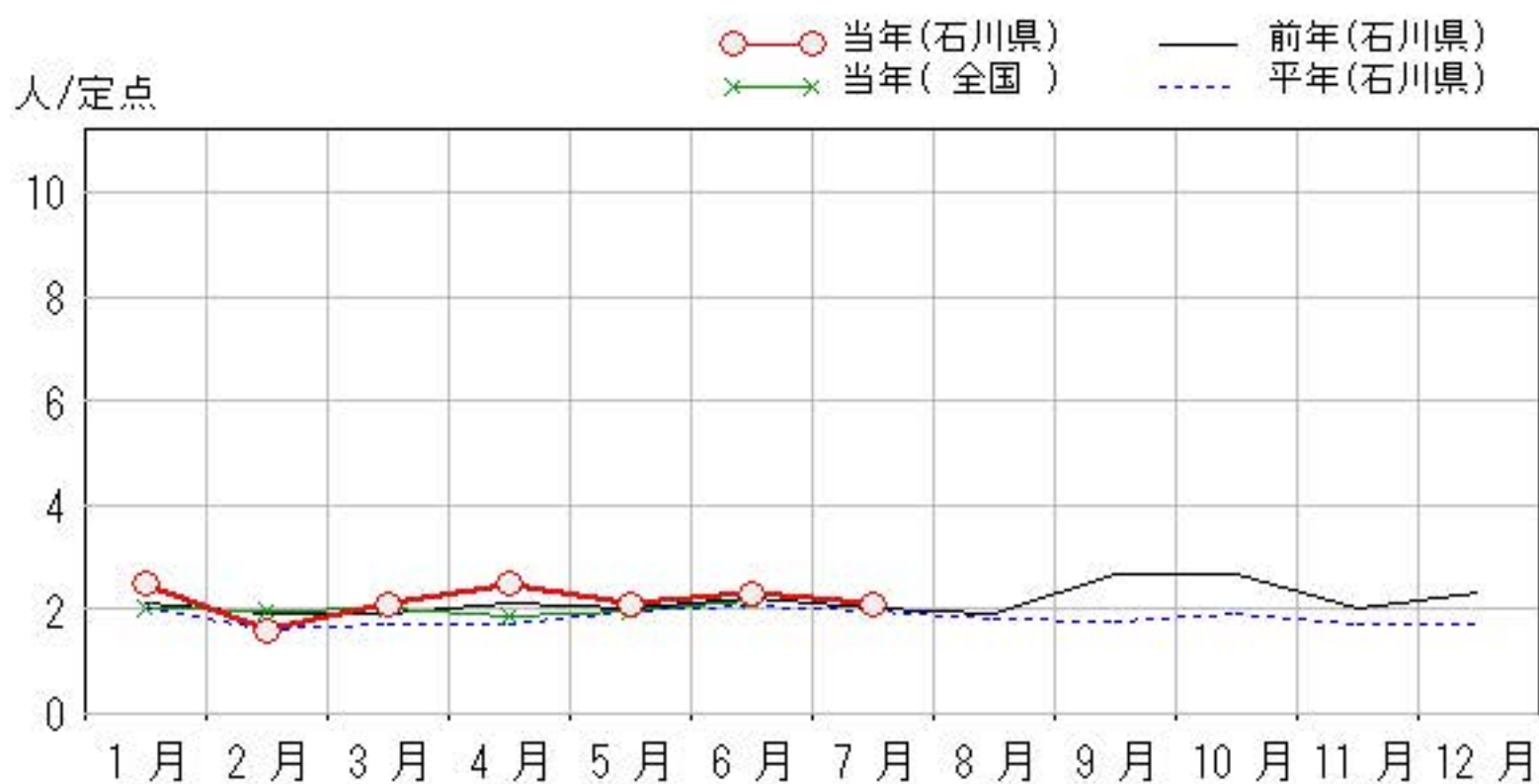
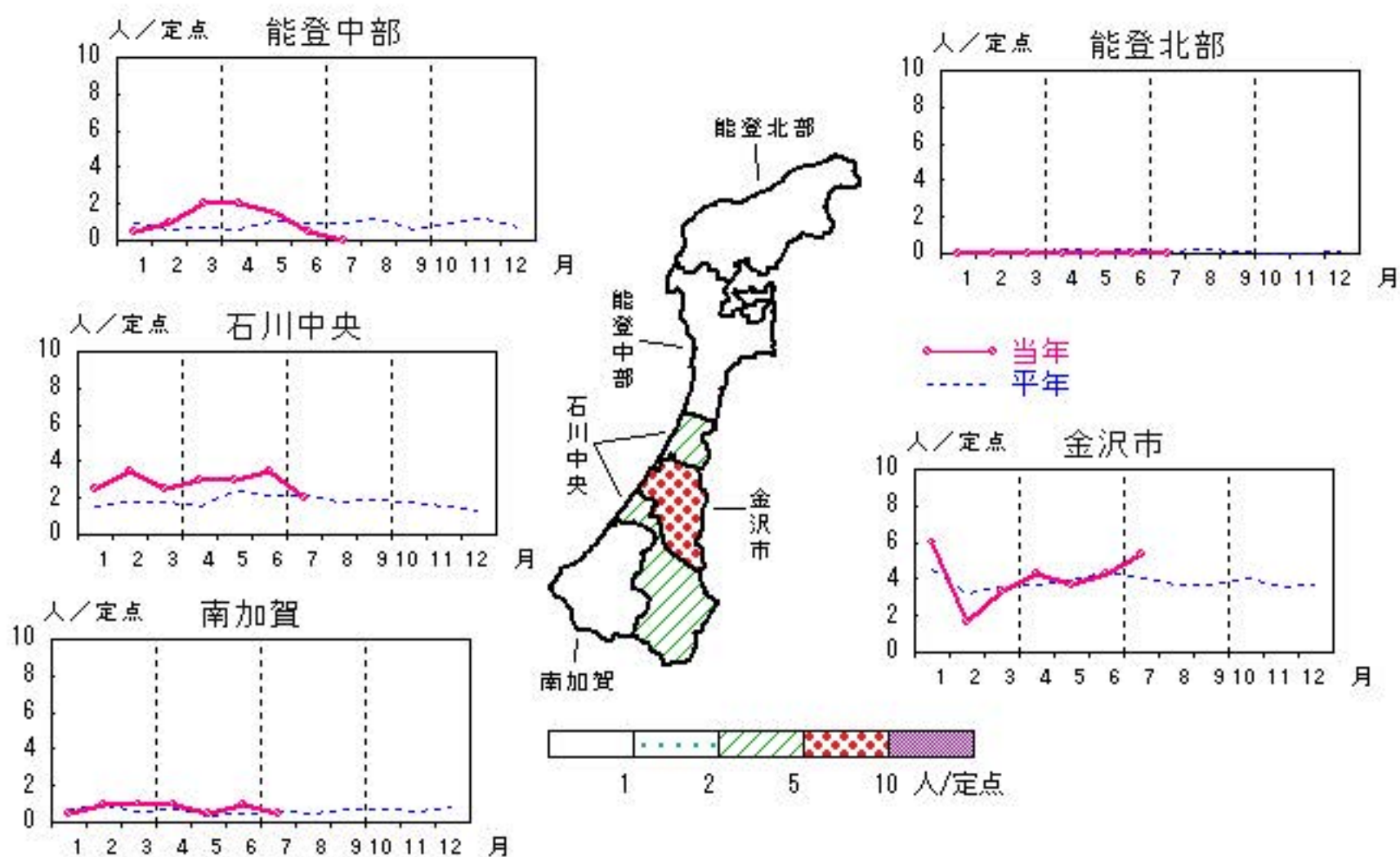
	調査対象期間					定点当り					備考
	先月 6月	今月 7月	増減	前年同月	今月 (7月)	南加賀 定点 2	石川中央 金沢市 定点 3	石川中央 定点 2	能登中部 定点 2	能登北部 定点 1	
1 性器クラミジア感染症	23	21	△2	2.0	2.1	↓	↑	↓	▽		新:今月新たに報告あり
2 性器ヘルペスウイルス感染症	9	10	1	1.0	1.0	新	↓	→			
3 尖圭コンジローマ	10	12	2	0.3	1.2	→	↓	↑			
4 淋菌感染症	9	11	2	1.8	1.1		↑	↓			
											矢印:先月に引き続き報告あり ↑増加 ↓減少 →同数 ▽先月報告あり今月報告なし
						南加賀 定点 1	金沢市 定点 1	石川中央 定点 1	能登中部 定点 1	能登北部 定点 1	
5 メチシリン耐性黄色ブドウ球菌感染症	22	19	△3	3.0	3.8	↓	▽	↑	新	→	
6 ペニシリン耐性肺炎球菌感染症	4	1	△3	0.4	0.2		↓				
7 薬剤耐性緑膿菌感染症	—	—	—	—	—						
合計	77	74	△3								

# 性器クラミジア感染症

2016年 3月～ 7月

上段: 定点からの患者報告数  
下段: 定点あたりの患者数

	3月	4月	5月	6月	7月
石川県	21 <b>2.10</b>	25 <b>2.50</b>	21 <b>2.10</b>	23 <b>2.30</b>	21 <b>2.10</b>
金沢市	10 <b>3.33</b>	13 <b>4.33</b>	11 <b>3.67</b>	13 <b>4.33</b>	16 <b>5.33</b>
南加賀	2 <b>1.00</b>	2 <b>1.00</b>	1 <b>0.50</b>	2 <b>1.00</b>	1 <b>0.50</b>
石川中央	5 <b>2.50</b>	6 <b>3.00</b>	6 <b>3.00</b>	7 <b>3.50</b>	4 <b>2.00</b>
能登中部	4 <b>2.00</b>	4 <b>2.00</b>	3 <b>1.50</b>	1 <b>0.50</b>	0 <b>0.00</b>
能登北部	0 <b>0.00</b>	0 <b>0.00</b>	0 <b>0.00</b>	0 <b>0.00</b>	0 <b>0.00</b>

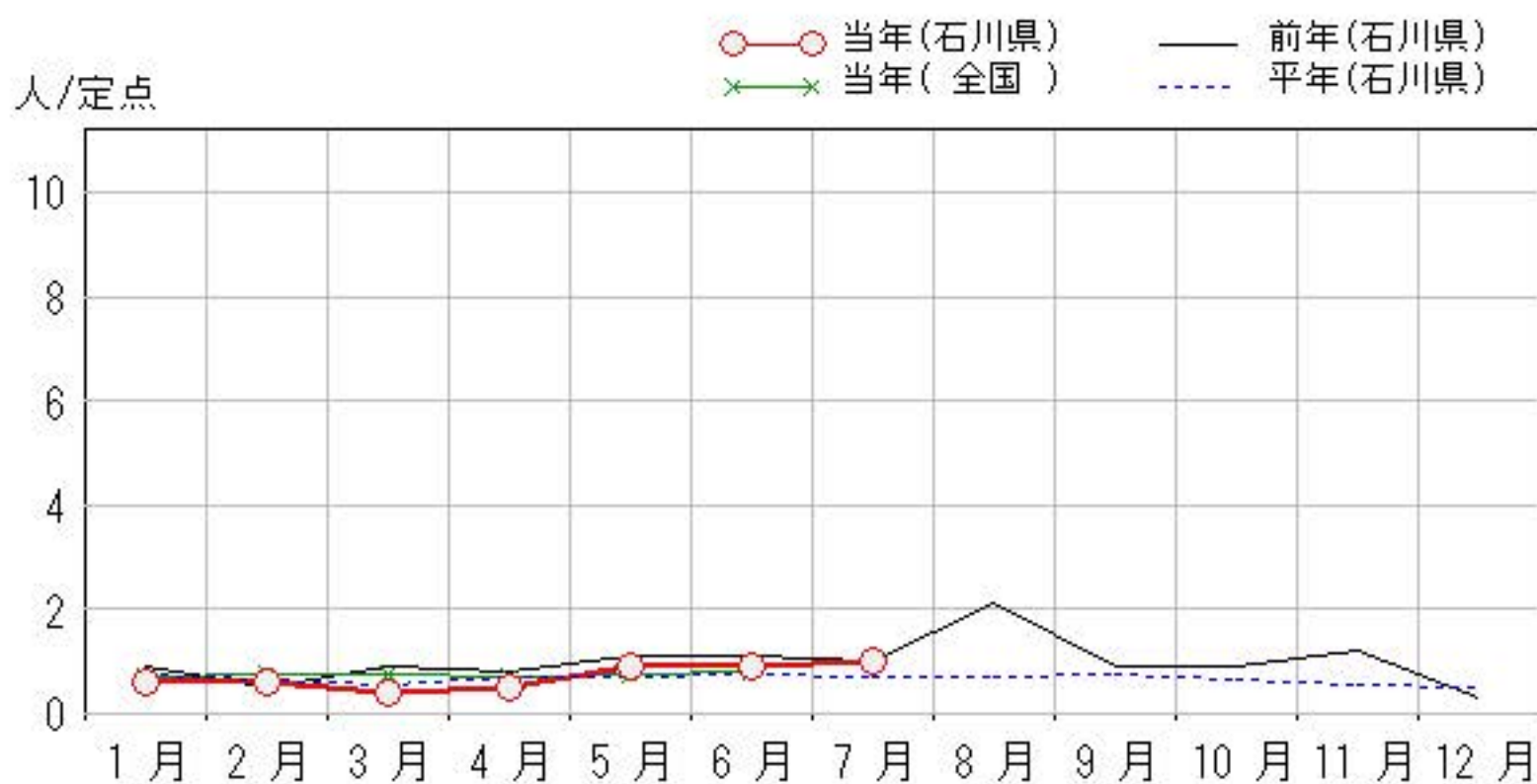
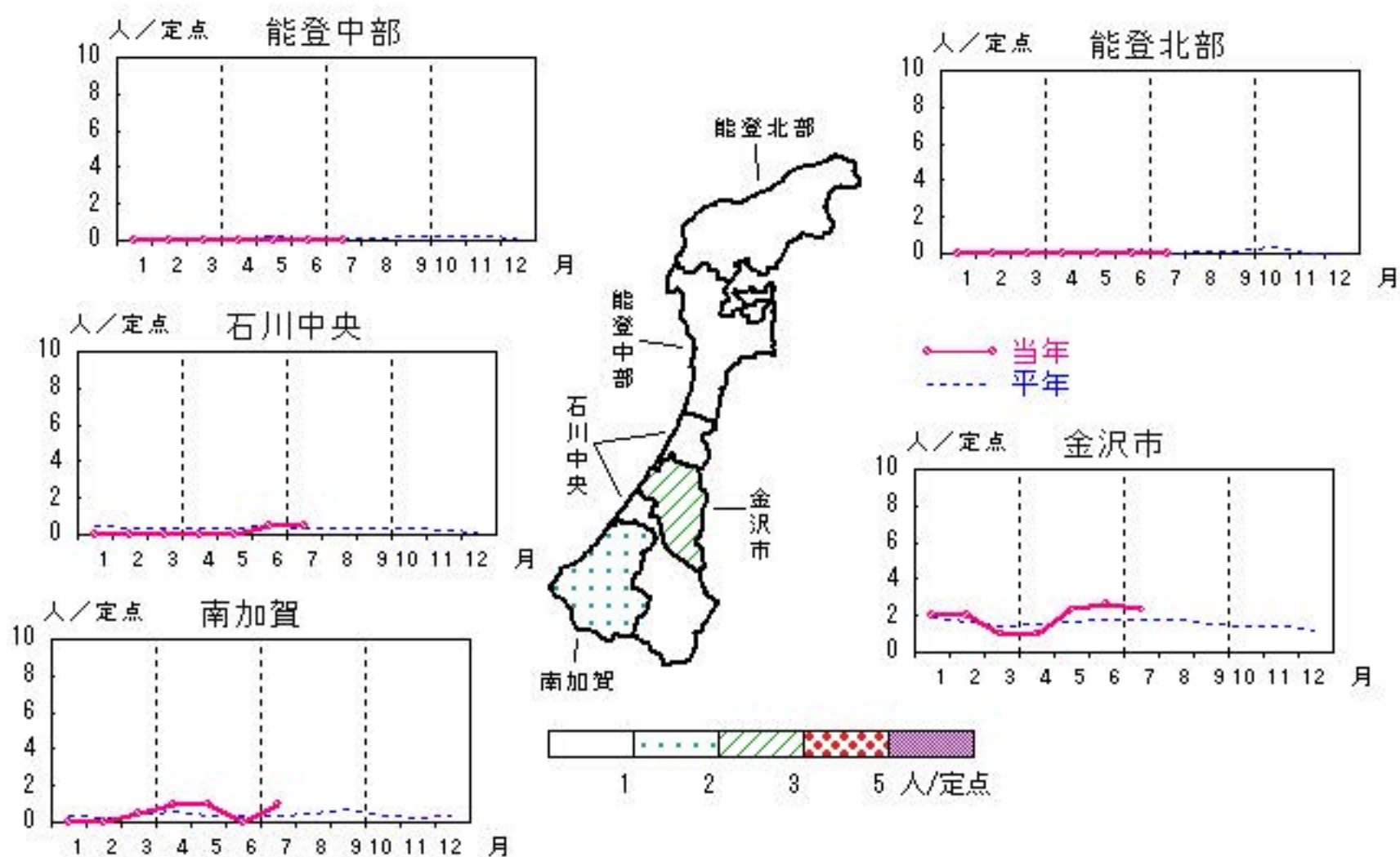


# 性器ヘルペスウイルス感染症

2016年 3月～ 7月

上段: 定点からの患者報告数  
下段: 定点あたりの患者数

	3月	4月	5月	6月	7月
石川県	4 <b>0.40</b>	5 <b>0.50</b>	9 <b>0.90</b>	9 <b>0.90</b>	10 <b>1.00</b>
金沢市	3 <b>1.00</b>	3 <b>1.00</b>	7 <b>2.33</b>	8 <b>2.67</b>	7 <b>2.33</b>
南加賀	1 <b>0.50</b>	2 <b>1.00</b>	2 <b>1.00</b>	0 <b>0.00</b>	2 <b>1.00</b>
石川中央	0 <b>0.00</b>	0 <b>0.00</b>	0 <b>0.00</b>	1 <b>0.50</b>	1 <b>0.50</b>
能登中部	0 <b>0.00</b>	0 <b>0.00</b>	0 <b>0.00</b>	0 <b>0.00</b>	0 <b>0.00</b>
能登北部	0 <b>0.00</b>	0 <b>0.00</b>	0 <b>0.00</b>	0 <b>0.00</b>	0 <b>0.00</b>

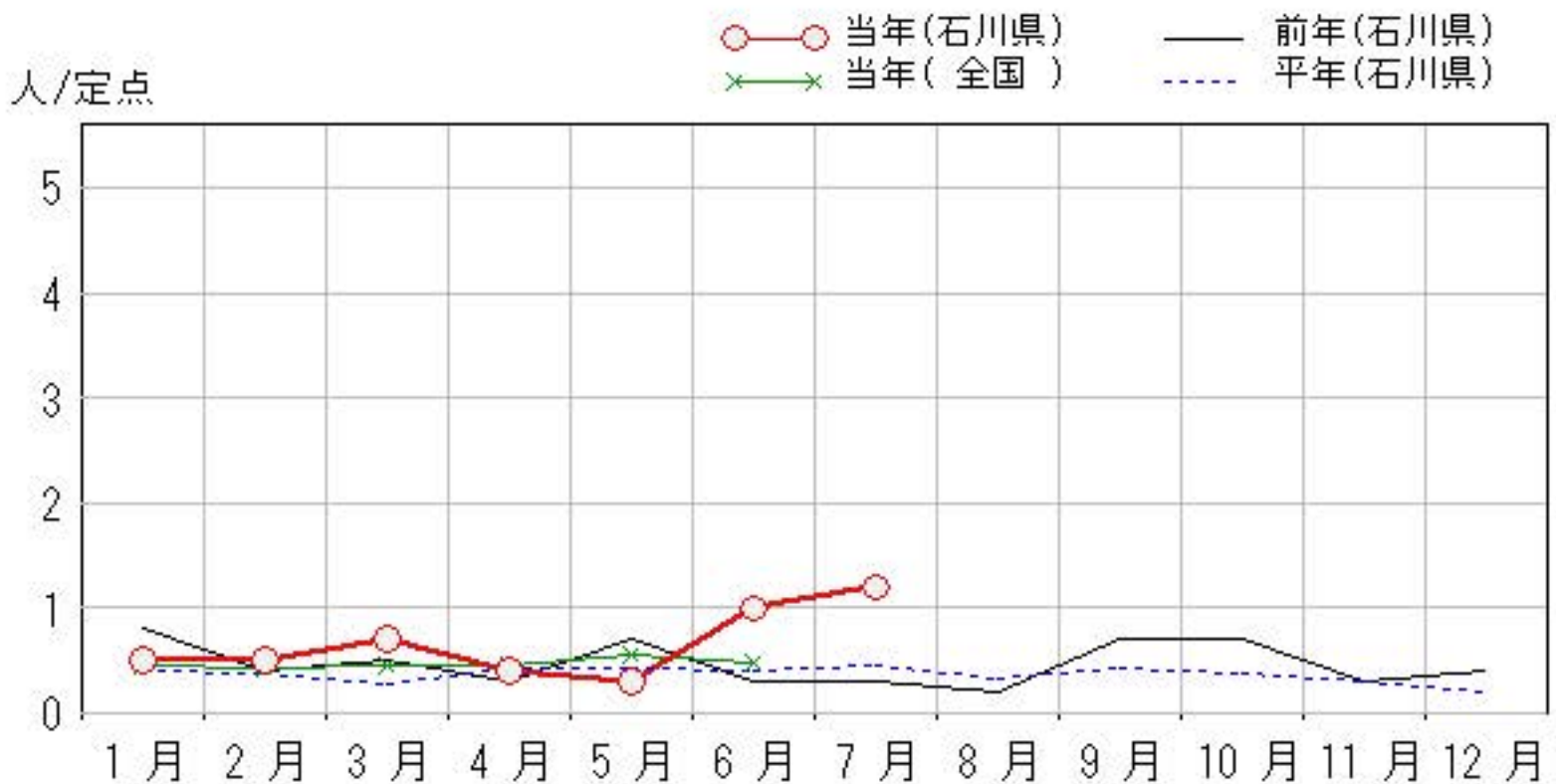
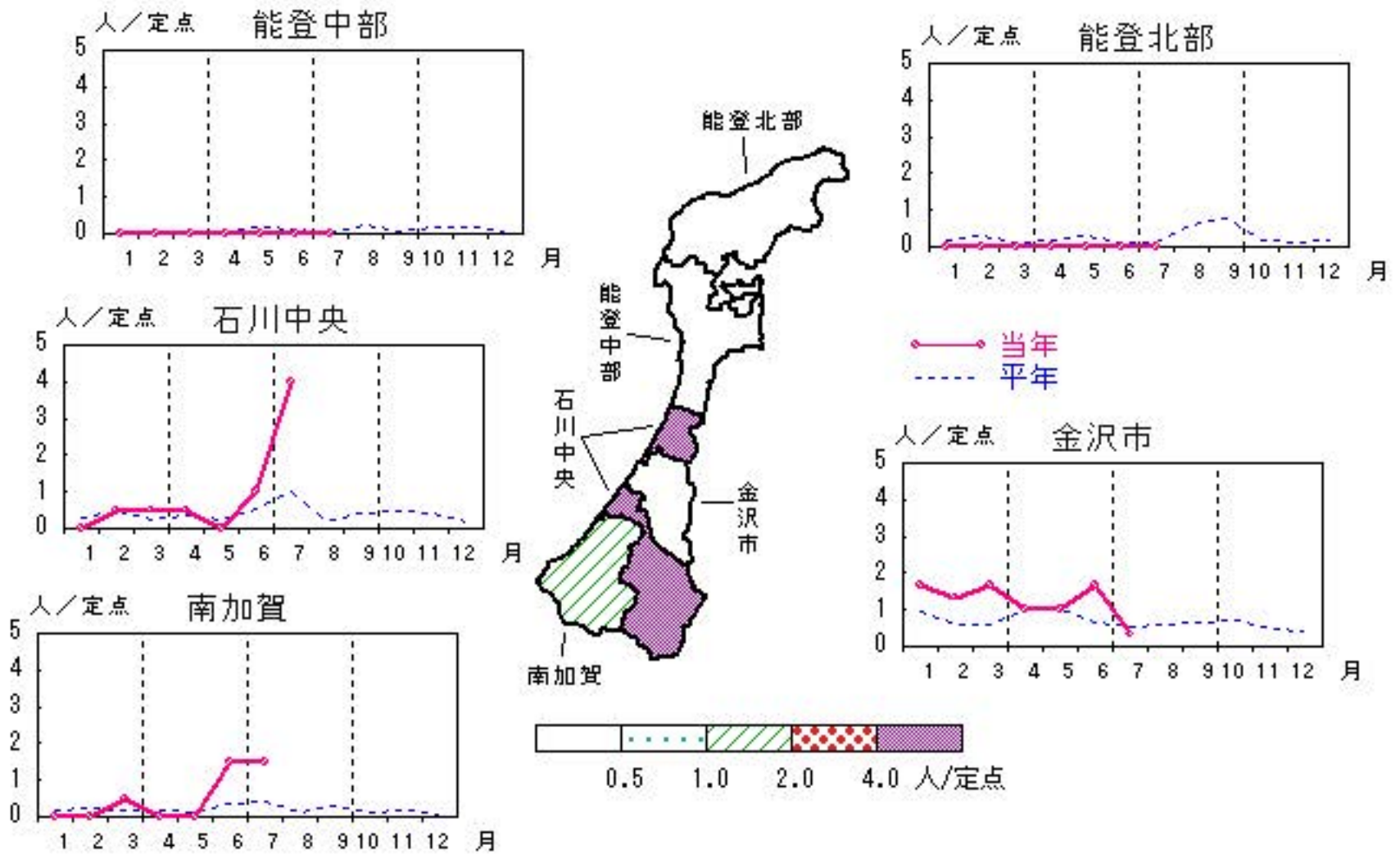


# 尖圭コンジローマ

2016年 3月～7月

上段: 定点からの患者報告数  
下段: 定点あたりの患者数

	3月	4月	5月	6月	7月
石川県	7 <b>0.70</b>	4 <b>0.40</b>	3 <b>0.30</b>	10 <b>1.00</b>	12 <b>1.20</b>
金沢市	5 <b>1.67</b>	3 <b>1.00</b>	3 <b>1.00</b>	5 <b>1.67</b>	1 <b>0.33</b>
南加賀	1 <b>0.50</b>	0 <b>0.00</b>	0 <b>0.00</b>	3 <b>1.50</b>	3 <b>1.50</b>
石川中央	1 <b>0.50</b>	1 <b>0.50</b>	0 <b>0.00</b>	2 <b>1.00</b>	8 <b>4.00</b>
能登中部	0 <b>0.00</b>	0 <b>0.00</b>	0 <b>0.00</b>	0 <b>0.00</b>	0 <b>0.00</b>
能登北部	0 <b>0.00</b>	0 <b>0.00</b>	0 <b>0.00</b>	0 <b>0.00</b>	0 <b>0.00</b>

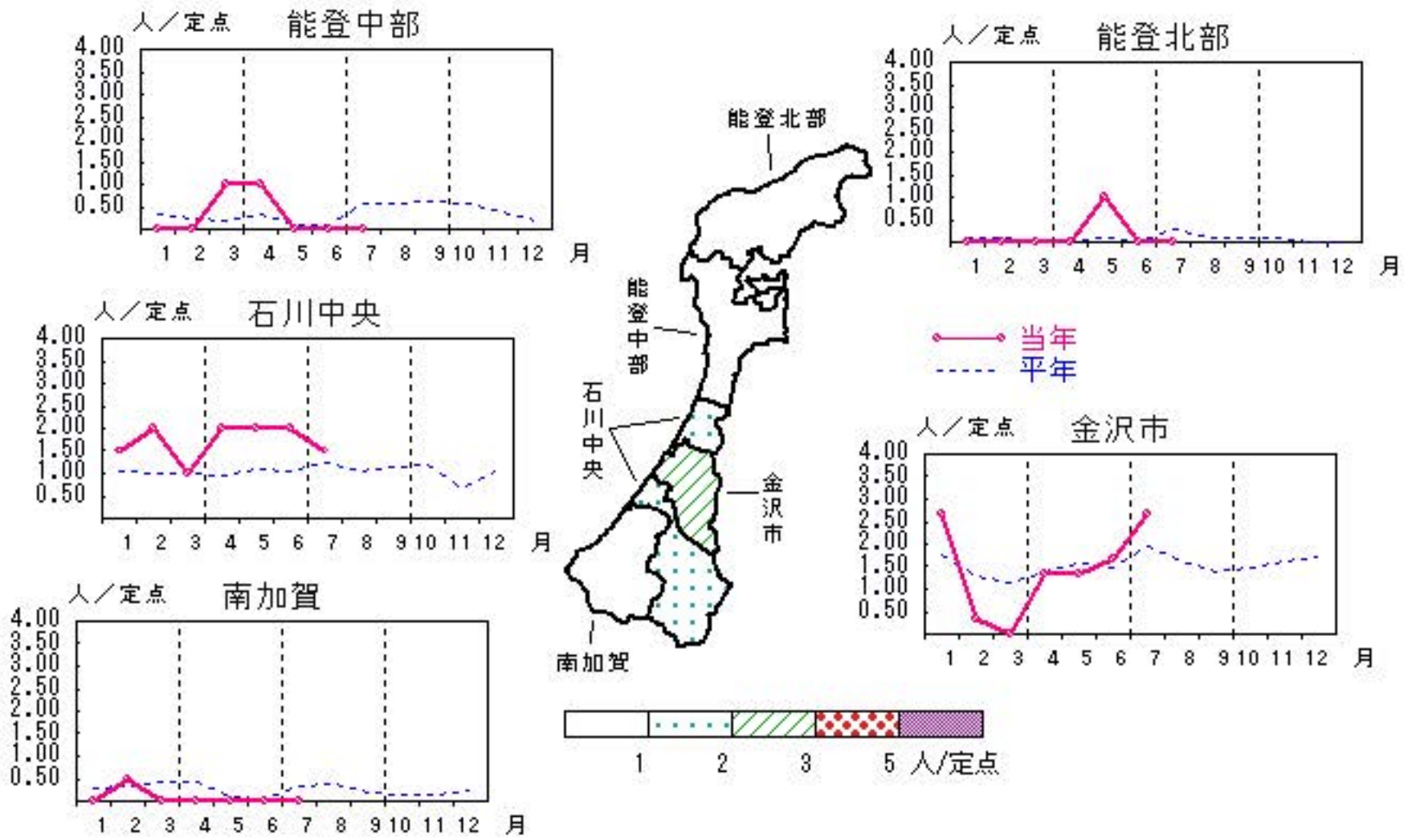


# 淋菌感染症

2016年 3月～ 7月

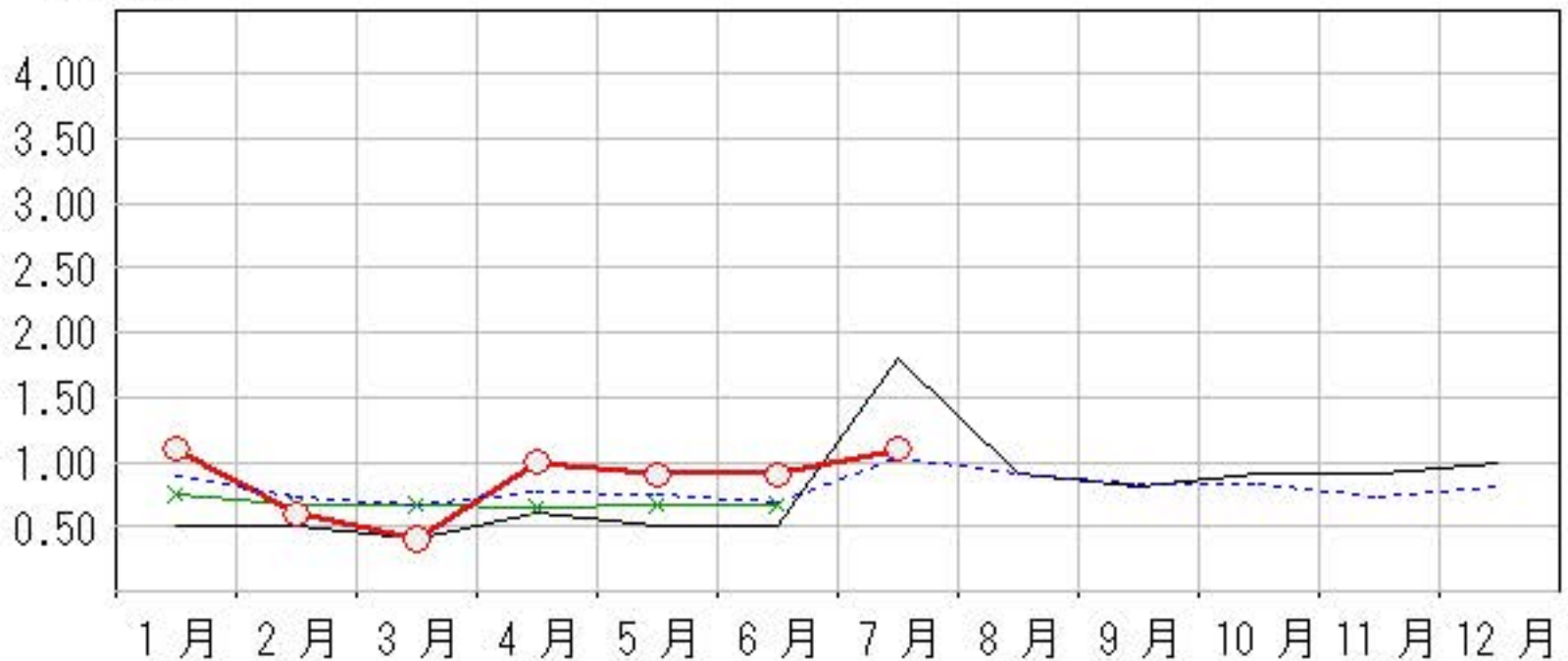
上段: 定点からの患者報告数  
下段: 定点あたりの患者数

	3月	4月	5月	6月	7月
石川県	4 <b>0.40</b>	10 <b>1.00</b>	9 <b>0.90</b>	9 <b>0.90</b>	11 <b>1.10</b>
金沢市	0 <b>0.00</b>	4 <b>1.33</b>	4 <b>1.33</b>	5 <b>1.67</b>	8 <b>2.67</b>
南加賀	0 <b>0.00</b>	0 <b>0.00</b>	0 <b>0.00</b>	0 <b>0.00</b>	0 <b>0.00</b>
石川中央	2 <b>1.00</b>	4 <b>2.00</b>	4 <b>2.00</b>	4 <b>2.00</b>	3 <b>1.50</b>
能登中部	2 <b>1.00</b>	2 <b>1.00</b>	0 <b>0.00</b>	0 <b>0.00</b>	0 <b>0.00</b>
能登北部	0 <b>0.00</b>	0 <b>0.00</b>	1 <b>1.00</b>	0 <b>0.00</b>	0 <b>0.00</b>



人/定点

○ 当年(石川県)      — 前年(石川県)  
× 当年(全国)      - - - 平年(石川県)

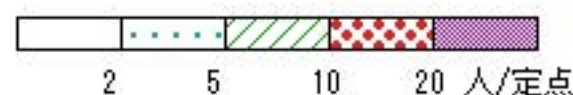
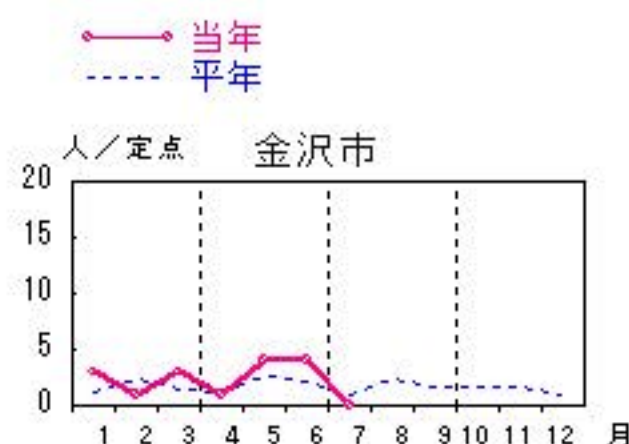
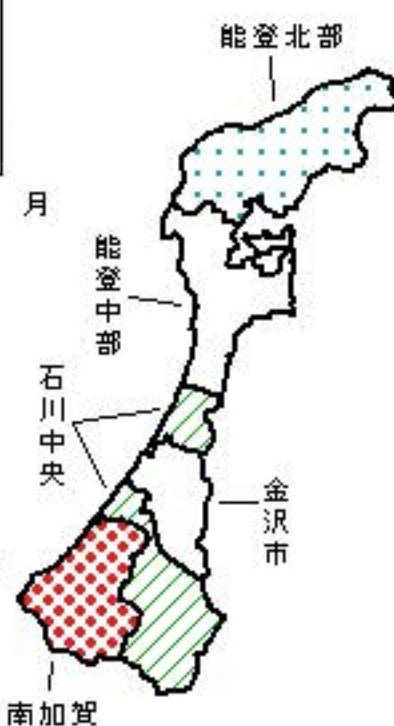
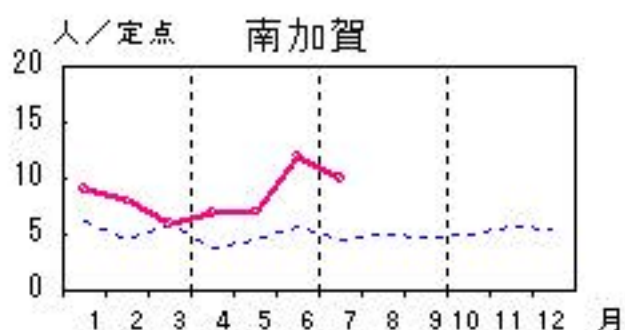
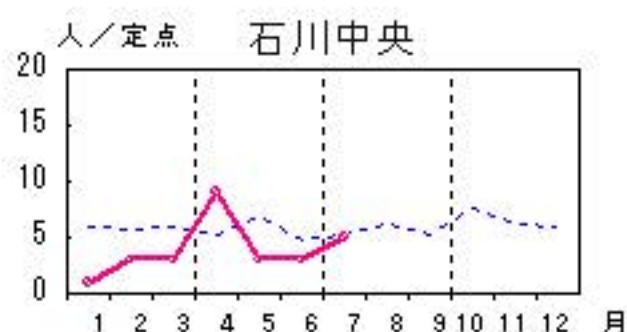
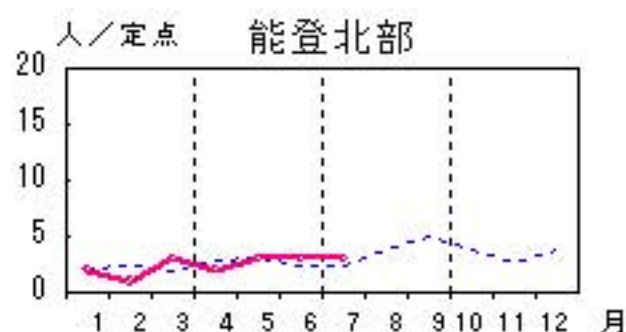
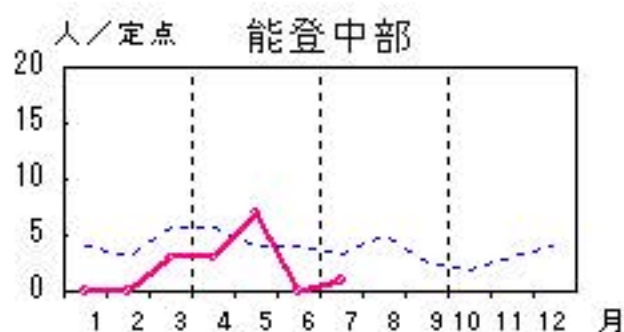


# メチシリン耐性黄色ブドウ球菌感染症

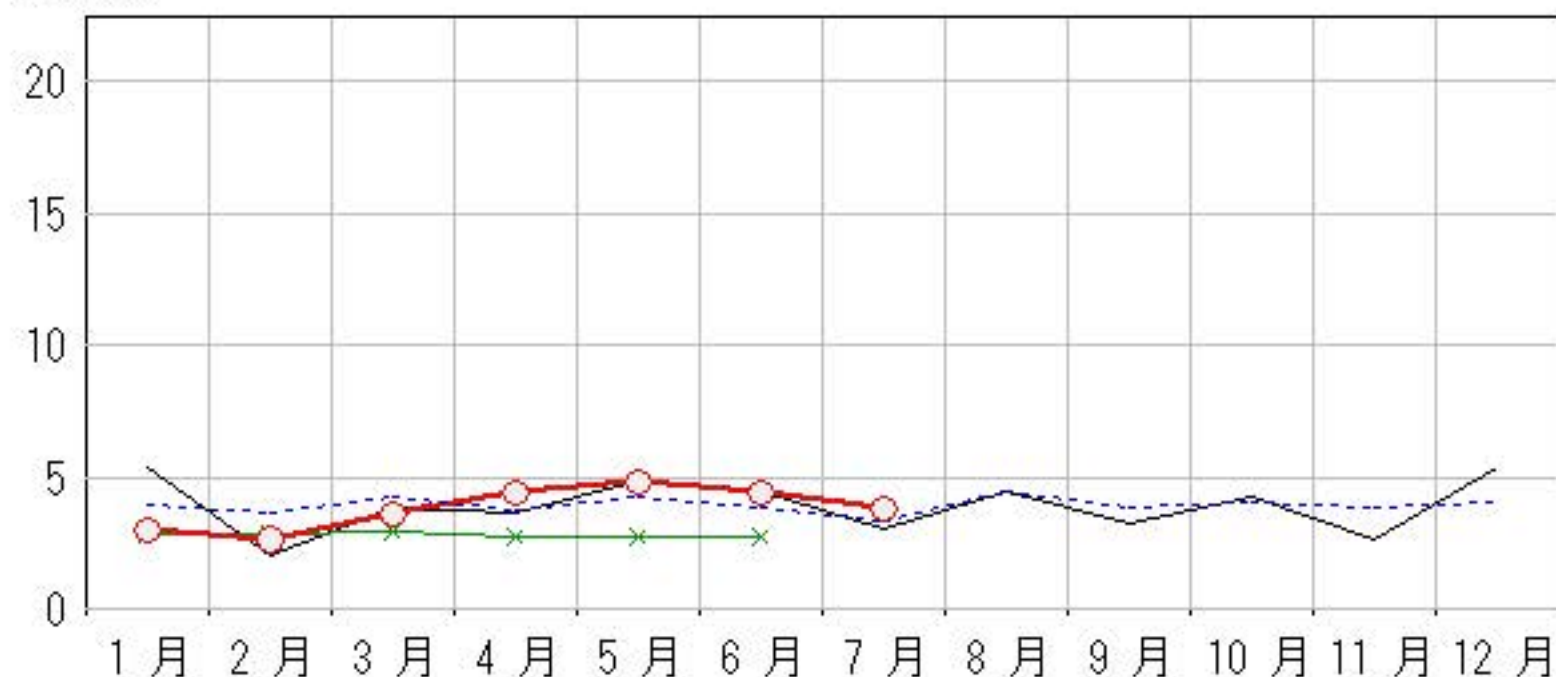
2016年 3月～ 7月

上段: 定点からの患者報告数  
下段: 定点あたりの患者数

	3月	4月	5月	6月	7月
石川県	18 <b>3.60</b>	22 <b>4.40</b>	24 <b>4.80</b>	22 <b>4.40</b>	19 <b>3.80</b>
金沢市	3 <b>3.00</b>	1 <b>1.00</b>	4 <b>4.00</b>	4 <b>4.00</b>	0 <b>0.00</b>
南加賀	6 <b>6.00</b>	7 <b>7.00</b>	7 <b>7.00</b>	12 <b>12.00</b>	10 <b>10.00</b>
石川中央	3 <b>3.00</b>	9 <b>9.00</b>	3 <b>3.00</b>	3 <b>3.00</b>	5 <b>5.00</b>
能登中部	3 <b>3.00</b>	3 <b>3.00</b>	7 <b>7.00</b>	0 <b>0.00</b>	1 <b>1.00</b>
能登北部	3 <b>3.00</b>	2 <b>2.00</b>	3 <b>3.00</b>	3 <b>3.00</b>	3 <b>3.00</b>



○ 当年(石川県)      前年(石川県)  
× 当年(全国)      平年(石川県)

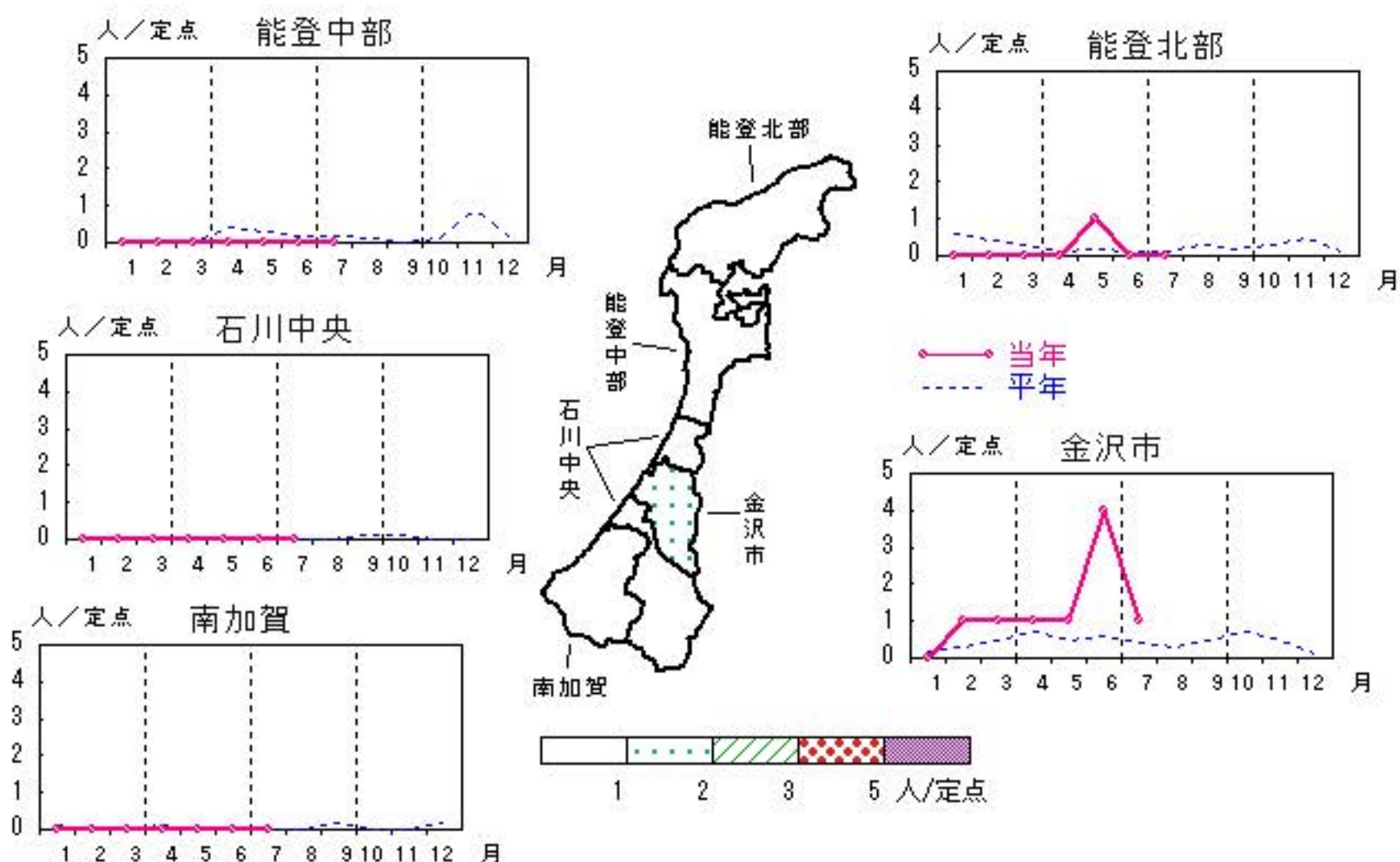


# ペニシリン耐性肺炎球菌感染症

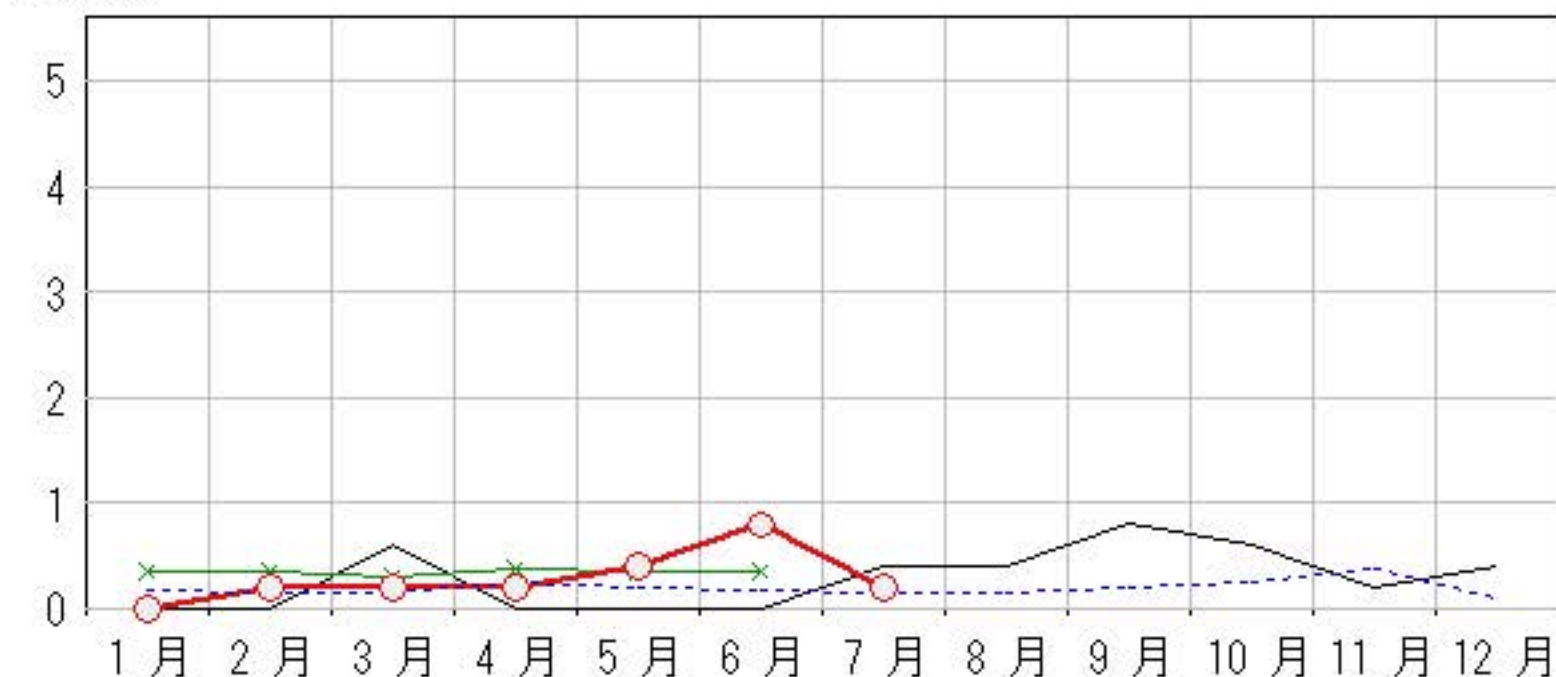
2016年 3月～ 7月

上段: 定点からの患者報告数  
下段: 定点あたりの患者数

	3月	4月	5月	6月	7月
石川県	1 0.20	1 0.20	2 0.40	4 0.80	1 0.20
金沢市	1 1.00	1 1.00	1 1.00	4 4.00	1 1.00
南加賀	0 0.00	0 0.00	0 0.00	0 0.00	0 0.00
石川中央	0 0.00	0 0.00	0 0.00	0 0.00	0 0.00
能登中部	0 0.00	0 0.00	0 0.00	0 0.00	0 0.00
能登北部	0 0.00	0 0.00	1 1.00	0 0.00	0 0.00



○— 当年(石川県)      — 前年(石川県)  
×— 当年(全国)      - - - 平年(石川県)



疾病別・年齢階級別報告患者数

2016年 7月(石川県)

	性器クラミジア感染症	性感器ヘルペスウイルス感染症	尖圭コンジローマ	淋菌感染症	ブドウ球菌耐性黄色メチシリン感染症	球菌耐性肺炎	薬剤耐性緑膿菌感染症
計	21	10	12	11	19	1	
0歳							
1歳～4歳					1		
5歳～9歳							
10歳～14歳							
15歳～19歳	5		1	1			
20歳～24歳	3	2		1			
25歳～29歳	4	1	2	3			
30歳～34歳	1	1	3	2		1	
35歳～39歳	3		1	1			
40歳～44歳	4	2	1	1			
45歳～49歳	1	1	2	1			
50歳～54歳		1	1				
55歳～59歳			1	1			
60歳～64歳		1			2		
65歳～69歳					2		
70歳以上		1			14		



<病原細菌検出状況>

病原体検出月別、由来ヒト(保健環境センター・保健所分離分)

2016年7月末 現在報告数

検出病原体	血清型・毒素等	2015	2015	2015	2015	2015	2016	2016	2016	2016	2016	2016	2016									
		8月	9月	10月	11月	12月	1月	2月	3月	4月	5月	6月	7月									
		検	渡	集	検	渡	集	検	渡	集	検	渡	集	検	渡	集	検	渡	集	検	渡	集
腸管出血性 大腸菌 (EHEC)	O157:H7(VT1+2)				1			1														
	O157:H7(VT2)																					
	O157:HNM(VT1+2)	1											1									
	O157:HNM(VT2)	1														1						
	O157:HNT(VT1+2)	2			1																	
	O157:HNT(VT2)				1																	
	O26:H11(VT1)												1						1			
	O26:HNM(VT1)																					
	O26:HNT(VT1)	1																				
その他							1		1			1				1		2			6	
チフス菌																						
パラチフス菌																						
コレラ菌	O1, CT(+)																					
	O139, CT(+)																					
赤痢菌	A亜群(志賀)																					
	B亜群(フレキシネリ)																					
	C亜群(ボイド)																					
	D亜群(ソンネ)				2	1																
	群その他・不明																					
腸炎ビブリオ																						
サルモネラ																						
黄色ブドウ球菌																						
病原大腸菌(EHEC除く)																						
カンピロバクター				2	2	1						1						3		3		
ウエルシュ菌												51	51									

検:検出数, 渡:海外渡航分(再掲), 集:集団発生分(再掲)