

## 白山の植物目録 (四)

橋 本 光 政 兵庫県立姫路東高等学校  
里 見 信 生 金沢大学理学部生物学教室

### A LIST OF THE PLANTS DISTRIBUTED IN MT. HAKUSAN (4)

Mitsumasa HASHIMOTO, *High-school, Himeji, Hyogo Prefecture*

Nobuo SATOMI, *Department of Biology, Faculty of Science, Kanazawa University*

#### 前 が き

(i) 目録は(一)シダ植物, (二)裸子植物, (三)単子葉植物: 金沢大学理学部付属植物園年報(3), (4), (6)に続くもので, 証拠となる標本がどこかの標本庫にあるもののみとし, 文献に記録されているものは欄外に記した。

(ii) 標本番号または採集年月日のあとに何も記していないもの, およびKとあるものは金沢大学理学部の標本庫に入っているものである。

(iii) KYOとあるものは京都大学理学部植物学教室の標本庫のものを示している。

(iv) また, ごく一部ではあるが他の標本庫のものは, 例えば, 国立科学博物館, 東京大学理学部植物標本庫の標本と記した。

(v) 金沢大学と京都大学の標本を調べるに従って多くの採集者の標本を証拠として記録させていただくことになった。その中で特に度々でてくる採集者名は次のように略号を用いて記した。

正宗 敬 G.M. 下沢 伊八郎 I.S. 小泉 源一 G.K. 橋本 光政 M.H. 金古 弘之 H.K. 布藤 昌一 M.Hu. 福岡 誠行 N.F. 蟹本 信雄 N.K. 鳴橋 直弘 N.N. 里見 信生 N.S. 堀 芳孝 Y.H. 代崎 良丸 Y.S. 田代 善太郎 Z.T. 稲益 義宏 Y.I. 新田 あや A.N. 中井 源 G.N. 村田 源 G.Mu. 堀田 満 M.Ho. 小山 博滋 H.Ko. 清水 建美 T.S.

(vi) 橋本(M.H.)の標本のV.<sub>1</sub>, V.<sub>2</sub>, V.<sub>3</sub>, V.<sub>4</sub>は前報までと同様V.<sub>1</sub> 下部夏緑広葉樹林帯, V.<sub>2</sub> ブナ帯, V.<sub>3</sub> ダケカンバ, アモモリトドマツ帯, V.<sub>4</sub> 高山帯の意味である。

(vii) 参考文献の中で, 今後とも多く引用の必要な岐阜薬学専門学校創立十周年記念誌(昭和16年)の『中部日本に於ける薬用植物の分布並にその利用栽培に関する研究』(第一報) V. 濃飛植物目録 p. 34~204 は濃飛植物目録と, 『福井県博物同好会会報』は福井博物と略して記した。

#### Araceae サトイモ科

*Arisaema angustatum* FRANCH. et SAVAT. var. *peninsulae* NAKAI コウライテンナンショウ [吉] 親谷の湯 V.2 M.H. 5435 KYO [大] 刈込池~三峰 N.F. et Y.1. 501 KYO; 上小池~鳩ヶ湯 M.Ho. 5700 KYO

*A. nikoense* NAKAI ユモトマムシグサ [尾] 岩間ブナ林 V.2 M.H. 4366 K [白峰] 南竜ヶ馬場~別当出合 V.3 M.H. 3259 K; 南竜ヶ馬場~別当出合 V.3 M.H. 2456 KYO

*A. ovale* NAKAI アシウテンナンショウ [大] 三峰 S. WATANABE 80 KYO (参) 刈込池 福井博物 No.18 p.5 植物採集メモ(2) 若杉孝生 1971 にも報告されている。

*A. robustum* NAKAI ヒロハテンナンショウ [白峰] 殿ヶ池~別当出合 V.3 M.H. 5722,

5723 KYO; 旧道(殿ヶ池付近) V.3 M.H. 6303 K [大] 経ヶ岳 G.K. Jun. 61. 1937 KYO; 刈込池~三峰 N.F. et Y.I. 513 KYO (参)大日岳, 白山 濃飛植物目録 p.187 吉田裕 1941 にも記録がある。

*A. serratum* (THUNB.) SCHOTT. ムラサキマムシグサ [吉] 白山下 M.Ho. 5775 KYO

*Lysichiton camtschatense* (LINN.) SCHOTT ミズバショウ 白山 K. FURUBE (古部幹一) Aug. 1908 KYO [白峰] 白峰 V.1 M.H. 1918 K, 三谷~杉峠 V.2 M.H. 5303 K; 杉峠 M.Ho. 5714 KYO; 別山 T. ICHIMURA K; 刈込池~三谷 G.M. K [高] 蛭ヶ野 Z.T. Jun. 29. 1933 KYO; G.Mu. 14372 KYO; G.Mu. 16181 KYO 一昨年(1973年)兵庫県北部の大屋町加保坂に自生地が発見されるまでは, 白山山系が日本の分布の西南限地に当たっていた。蛭ヶ野には広い湿原の中に多くの株が群生している。白山ではあちこちの山麓や山腹の谷沿いなどに小群落をなして存在している。(参)日本高山植物図譜 p.200 奥山春季によると, 帝国植物名鑑(松村任三) II-1: 172 に白山が記録され, 東大には白山(1881年8月9日 矢田部・松村一行)の標本があるという。

*Symplocarpus renifolius* SCHOTT. ex MIQ. ザゼンソウ 白山 Z.T. Jul. 17. 1927 KYO [白峰] 三谷~杉峠 V.2 M.H. 5305 K; 河内谷~市瀬<sup>オオクボ</sup> M.Ho. 5935 KYO [高] 蛭ヶ野 G.Mu. 16180 KYO [白川] 大窪~三方岩岳 M.H. 8847 KYO (参)福井博物 No.9 p.14 鳩ヶ湯から三峰の flora 渡辺定路 1962 にも記録されている。

#### Commelinaceae ツユクサ科

*Commelina communis* LINN. ツユクサ [尾] 温泉口~岩間 V.1 M.H. 4204 K [白川] 三方岩岳 G.M. K [高] 蛭ヶ野 M.H. c-1489 K

#### Juncaceae イグサ科

*Juncus diastrophanthus* BUCHEN. var. *togakusiensis* (LEO) MURATA タマコウガイゼキショウ [白峰] 市瀬・河内谷 G.N. 3680 KYO [高] 蛭ヶ野 G.Mu. 14415 KYO [大] 鳩ヶ湯 S. WATANABE Aug. 14. 1962 KYO

*J. effusus* LINN. var. *decipiens* BUCHEN イ, トウシンソウ [白峰] 白峰 V.1 M.H. 2213 K

#### Araceae サトイモ科

*Acorus calamus* LINN. var. *angustatus* BESS. ショウブ, *Acorus graminens* SOLAND. セキショウ, 福井博物 No.2 p.69 経ヶ岳採集記に記録されている。

*Arisaema angustatum* FRANCH. et SAVAT. ホソバテンナンショウ 経ヶ岳 福井博物 No.2 p.107 新採集報告 (2) 堀芳孝 1955

*Arisaema longilaminum* NAKAI ムロウテンナンショウ 大日岳 濃飛植物目録 p.187 吉田裕 1941 に記録がある。

*Arisaema serratum* (THUNB.) SCHOTT. var. *japonicum* MAKINO テンナンショウ 市瀬 植物学雑誌 Vol.13 Nos 143~154 List of plants collected in Mt. Hakusan and its vicinities p.100 市村塘 1899; 石川県天然記念物調査報告 (3), (5) 白山, 別山 p.102 1927. 1929; 経ヶ岳 福井博物 No.2 p.69 経ヶ岳採集記に記録されているが標本は確認できなかった。

*Pinellia ternata* (THUNB.) BREITENB. カラスビシャク 市瀬, 白峰, 植物学雑誌 Vol.13 NOS 143~154 List of plants collected in Mt. Hakusan and its vicinities p.100 市村塘 1899, 経ヶ岳, 福井博物 No.2 p.69 採集記に記録がある。

〔白川〕 平瀬 V.1 M.H. C-8 K; 平瀬～平方崩山 M. H. C-451 K 平瀬～御母衣 V.1 M.H. c-669 K

*J. ensifolius* WIKSTER ミクリゼキショウ 白山 G.M. 7211 K 〔白峰〕 北竜ヶ馬場～釈迦岳 V.3 M.H. 3774 K; 青柳新道 V.1 M.H. 4165 K; 南竜ヶ馬場～三峰 M.H. 7679 KYO; シゲジ G. M. 14382 K 〔大〕 三峰 Z.T. Jul. 5. 1933 KYO (参) 白山 濃飛植物目録 p.190 吉田裕 1941; 福井博物 No.9 p.11 鳩ヶ湯から三峰の flora 渡辺定路 1962 にも記録されている。この白山が分布の西南限に当たると思われる。

*J. kamschatcensis* (BUCHEN.) KUDO ミヤマホソコウガイゼキショウ 〔尾〕 岩間～清浄ヶ原 (小桜平) V.3 M.H. 6601 K; 楽々新道 (小桜平) V.3 M.H. K., KYO 白山でも小桜平 (2060m Alt. の池の中で採集したにすぎない。今までは尾瀬以北の高山に知られていたもので、この産地が新しく西南限となる。

*J. leschenaultii* GAY. コウガイゼキショウ 〔白峰〕 市瀬 G.M. 16937 K 〔白川〕 鳩ヶ谷 G.M. 15913 K (参) 白山 濃飛植物目録 p.190 吉田裕 1941

*J. papillosus* FRANCH. et SAVAT. アオコウガイゼキショウ, ホソバコウガイゼキショウ 〔高〕 蛭ヶ野 M.H. C-1490 K

*J. tenuis* WILLD. クサイ 〔白峰〕 市瀬 V.1 M.H. 2405 K 〔白川〕 平瀬～御母衣 V.1 M.H. C-670 K

*Luzula capitata* (MIQ.) MIQ. スズメノヤリ 〔白川〕 平瀬 V.1 M.H. C-27 KYO

*L. multiflora* LEJEUNE ヤマズズメノヒエ 〔白峰〕 別山～三峰 V.3 M.H. 3381 K 〔白川〕 三方崩山 M.H. C-1022 K

*L. oligantha* G. SAM. タカネスズメノヒエ 白山・慶松平 S. YASUDA Aug. 1926 KYO; 白山 (2500 m Alt. T.S. 4584 KYO 〔尾〕 北竜ヶ馬場 N.F. Jul. 20. 1961 KYO (参) 植物研究雑誌 Vol. 36 No.5 p.192 植物採集覚書(24) 奥山春季 1961; 白山 濃飛植物目録 p.191 吉田裕 1941; 石川県天然記念物調査報告(3), (5) 白山, 別山 p.102 1927, 1929; 福井博物 No.9 p.14 鳩ヶ湯から三峰の flora 渡辺定路 1962 などにも記録されている。白山の高山帯でいくつかの標本を採集し同定したが、葯は花糸とはほぼ同長で種枕は小さいが明瞭であったため次のオカズズメノヒエとした。前記の標本や記録もオカズズメノヒエの可能性がある。

*L. pallescens* (WAHLENB.) BESS. オカズズメノヒエ 白山 G.K. Jul. 10. 1921 KYO 〔白峰〕 室平 V.4 M.H. 2482 KYO; 別山～三峰 (別山平) V.4 M.H. 3382 KYO; 砂防新道 V.4 M.H. 3921 K; 釈迦新道 M.H. 7065 KYO 〔大〕 三峰 N.F. et Y.I. 562 KYO; 三峰～杉峠 (1900 m Alt. M.H. 8125の2 KYO この種の分布は西日本の高山に多いとされている。

*L. plumosa* E. MEYER. ヌカボソソウ 〔尾〕 岩間～噴泉塔 M.H. 2042 K; 見返坂～岩間 G.M. K 〔白峰〕 別当出合～高飯場 IHARA K

*L. rostrata* BUCHEN. ミヤマヌカボソソウ 白山 G.M. K; K.FURUBE Aug. 1908 国立科学博物館 〔尾〕 御花松原～うぐいす平 V.4 M.H. 5796 K 〔白峰〕 別山～三峰 V.4 M.H. 3380 K; 御前峰 G.N. 3648 KYO 〔大〕 三峰 S. WATANABE 31 KYO 〔参〕 日本高山植物図譜 p.199 奥山春季によると帝国植物名鑑(松村任三) II-1: 187には白山(1881年8月8日 矢田部・松村一行)の標本があげられているとある。

*L. rufescens* FISCHER. クロボソソウ 〔吉〕 親谷の湯 V.2 M.H. 5429 K 〔白川〕 平瀬～三方崩山 M.H. C-450 K (参) 白山 濃飛植物目録 p.191 吉田裕 1941

*L. sudetica* DC. var. *nipponica* SATAKE ミヤマズズメノヒエ 白山 H. SAKURAI Aug. 10. 1903 国立科学博物館 (参) 大日岳 濃飛植物目録 p.191 吉田裕 1941

*L. wahlenbergii* RUPR. クモマスズメノヒエ 白山 Z.T. Jul. 17. 1929 KYO; Z.T. 35025  
 国立科学博物館〔白峰〕砂防新道 V.3 M.H. 5919 K (参)植物研究雑誌 Vol.36 No.5 p.192  
 植物採集覚書(24) 奥山春季 1961 白山は分布の西南限と思われる。

Liliaceae ユリ科

*Aletris foliata* (MAXIM.) BUREAU et FRANCH. ネバリノギラン 白山 G.N. 3650 KYO;  
 T.S. 4624 KYO〔白峰〕室堂平 V.4 M.H. 2865 K; 天池~別山 V.4 M.H. 3318 K〔白  
 川〕三方崩山 V.3 C-1018 M.H. K〔大〕三峰 Y.H. 341 KYO

*Allium thunbergii* G. DON. ヤマラッキョウ, タマムラサキ〔高〕蛭ヶ野 V.1 M.H. C-1487  
 K〔白川〕御母衣 A.N. 12194 KYO

*A. victorialis* LINN. var. *platyphyllum* (HULTÉN) MAKINO ギョウジャニンニク 白山 Z.T. Jul.  
 17. 1929 KYO〔白峰〕ワンゲル道~釈迦岳 V.3 M.H. 8821 KYO〔白川〕ワリ  
 谷 V.2 M.H. C-540 K; 大白川道 V.3 M.H. 3659 K; 室堂~大白川 G.M. K

*Chionographis Japonica* MAXIM. シライトソウ〔吉〕蛇谷 V.1 M.H. 5363 K〔大〕経ヶ  
 岳(500 m Alt.) G.Mu. et T.S. KYO

*Clintonia udensis* TRAUTV. et MEY. ツバメオモト〔吉〕親谷~国見山 V.2 M.H. 5502 K  
 〔尾〕岩間~コエト小屋 V.2 M.H. 2241 K〔白峰〕観光新道(1400 m Alt.) M.Ho. 5680 KYO〔白  
 川〕ワリ谷 V.2 M.H. C-531 K〔大〕経ヶ岳(1400 m Alt.) G.Mu. et T.S. 308 KYO

*Disporum sessile* DON ホウチャクソウ〔吉〕蛇谷 V.1 M.H. 6463 K〔尾〕見返坂~岩  
 間 G.M. K〔白川〕福島谷 V.1 M.H. C-605 K〔大〕鳩ヶ湯~刈込池 N.F. et Y.I. 474 KYO

*D. smilacinum* A. GRAY チゴユリ〔吉〕親谷~国見山 V.2 M.H. 5506 K〔尾〕見返坂~岩  
 間 IHARA K〔白峰〕市瀬~室堂 G.M. K〔白川〕平瀬~三方崩山 M.H. C-444 K

*D. smilacinum* A. GRAY var. *ramosum* NAKAI エダウチチゴユリ〔尾〕岩間ブナ林 V.2 M.H.  
 2246-2 K; 岩間~三又 N.S. K; 岩間 NAKANO K

*Erythronium Japonicum* DECNE. カタクリ〔吉〕親谷~国見山 V.2 M.H. 5503 K〔尾〕

*Juncus diastrophanthus* BUCHEN. ヒロハノコウガイゼキショウ 福井博物 No.9 p.14 鳩ヶ湯から三峰の flora 渡  
 辺定路 1962 に記録されているが、渡辺氏の 1962 年採集の標本が京大に入っており、タマコウガイゼキショウである  
 ことから、これらは同一のものであるかも知れない。

*Juncus effusus* LINN. var. *decepiens* BUCHEN. form. *gracilis* BUCHEN. ヒメイ 白山, 濃飛植物目録 p.190 吉田裕  
 1941 に記録がある。

*Juncus filiformis* LINN. エゾホソイ 白山 G.K. Jul. 10. 1921 KYO 石川県天然記念物調査報告(5) 別  
 山 p.102 1929 別山~三峰 V.3 M.H. 3376 K, 刈込池 V.2 M.H. 3935 K. 室堂平~別山 G.M. 7281  
 K, 大汝峰 G.M. 8788 K, 室堂 G.M. 8804 K

*Juncus setchuensis* BUCHEN. var. *effusoides* BUCHEN. ホソイ シナノキ小屋~中宮 V.2 M.H. 3175 K. ゴマ  
 平 G.M. 11645 K, 市瀬~別当 G.M. 12609 K, 三方岩岳 G.M. 15964 K, 蛭ヶ野 M.H. C-491 K  
 白山のブナ帯, 亜高山帯, 高山帯ともに湿地には, 多くの *Juncus* が生育している。茎は細く, 直径 1 mm 以下で, 高さ  
 は一定しない。エゾホソイとホソイについて以上のような同定をしたものの, 確信が持てず, 全てイである可能性も  
 強い。今後の研究に待ちたいと思う。

*Juncus triglumis* LINN. タカネイ 石川県天然記念物調査報告(5) 別山 p.102 1929 に記録があるが, 標本の確認  
 はできなかった。

*Luzula japonica* BUCH. ミヤマクロボシソウ 白山 濃飛植物目録 p.190 吉田裕 1941 に記録があるが, ヌカボシ  
 ソウと区別しなかった。

岩間～墳泉塔 V.2 M.H. 2045 K [白川] 大窪～三方岩岳 V.1 M.H. 8844 KYO; 平瀬～三方崩山 V.1 M.H. 8870 KYO

*Fritilaria camtschaticensis* (LINN.) KER-GAWL. クロユリ 白山 G.K. Jul. 10. 1921 KYO; S. MIKI Aug. 2. 1921 KYO; T. KOMORI Aug. 6. 1940 KYO [尾] 御花松原～うぐいす平 V.4 M.H. 5791 K; 清浄ヶ原 T.S. 4572 KYO [白峰] 清浄ヶ原～殿ヶ池 V.4 M.H. 5694 K; 南竜ヶ馬場～別山 V.4 M.H. et S. SANO et T. TANAKA 9040 KYO; 室堂平 N.S. K; 別山～室堂 G.M. K; 御前峰 G.N. 3615 KYO 白山は分布の西南限に当る。植物の分布限界地では普通個体数はあまり多くないが、このクロユリの場合白山では非常に豊富に存在する。(参) 日本高山植物図譜 p.187 (奥山春季) によると、1867年 MIQUEL が日本産を記録し、1879年 FRANCH. et SAVAT. *Enumeratio plantarum in Japonica sponte crescentium*: 62 は白山 (REIN の採品) をあげ、1886年の帝大標品目録 (206) には白山 (1881年8月8日 矢田部・松村の採品) をあげているとある。

*Heloniopsis orientalis* (THUNB.) C. TANAKA ショウジョウバカマ [吉] 中宮 K. FUJITA K [尾] 岩間～見返坂 N.S. K [白峰] 別当出合～高飯場 G.M. K [白川] 大窪～三方岩岳 M.H. 8945 KYO; 平瀬～白水滝 M.H. C-151 K (参) 日本高山植物図譜 p.194 (奥山春季) には、古い標本では、1886年の帝大標品目録にのった加州白山 (1881年8月8日 矢田部・松村の採品) があるとある。

*Hemerocallis longituba* MIQ. ノカンゾウ, ベニカンゾウ, ユウスゲ [高] 蛭ヶ野 N. MINO Jul. 5. 1964 K (参) 濃飛植物目録には蛭ヶ野産として *H. longituba* ベニカンゾウと *H. disticha* ノカンゾウが別種として記録されている。

*H. middendorffi* TRAUTV. et MEY. var. *esculenta* (KOIDZ.) OHWI センテイカ, ニツコウキスゲ 白山 G.K. Jul. 10. 1921 KYO; S. KITAMURA Aug. 29. 1931 KYO [白峰] 室堂～別山 G.M. K; 南竜ヶ馬場 V.3 M.H. 2542 K. [白川] 三方崩山 V.3 M.H. C-751 K [大] 三峰～銚子峰 V.3 M.H. 5995 K

*H. thunbergii* BAKER ユウスゲ [白鳥] 石徹白 G.K. Jun. 29. 1933 KYO (参) 石川県天然記念物調査報告 (5) 別山 p.102 1929 の記録は第43 図版 (竜ヶ馬場に於けるユウスゲの群落) の写真から考えてニツコウキスゲのことと思われる。

*Hosta montana* F. MAEKAWA オオバギボウシ [白峰] 市瀬 V.1 M.H. 2404 K; 別山～三峰 V.4 M.H. 3388 K [白川] 三方崩山 M.H. C-756 K, 三方岩岳 G.M. K [大] 三峰 N.F. et Y.I. 454 KYO

*Lilium japonicum* THUNB. ササユリ [尾] ゴマ平 G.M. K [白川] 平瀬～三方崩山 M.H. C-438 K [大] 刈込池～三峰 N.F. et Y.I. 499 KYO

*L. leichtlinii* HOOK. fil var. *tigrinum* (REGEL) NICHOLS. コオニユリ [吉] 親谷～国見山 V.2 M.H. 5501 K [白峰] 市瀬～室堂 G.M. K [高] 蛭ヶ野 M. HIROE 12642 KYO [白川] 三方岩岳 G.M. K

*L. medeoloides* A. GRAY クルマユリ 白山 Z.T. Jul. 17. 1927 KYO; S. KITAMURA Aug. 29. 1931 KYO [尾] 御花松原～うぐいす平 V.4 M.H. 5790 K [白峰] 室堂平 V.4 M.H. 2864 K; 大汝峰 G.M. K [大] 杉峠～三峰 V.3 M.H. 8121 KYO

*Maianthemum dilatatum* (WOOD.) NELS. et MACBR. マイズルソウ [吉] 親谷～国見山 V.2 M.H. 5505 K [尾] 岩間～コエト小屋跡 V.2 M.H. 2239 K; ゴマ平～清浄ヶ原 V.3 M.H. 3091 K; 岩間～三又 N.S. K [高] 大日岳 Z.T. Jun. 30. 1933 KYO [白川] 三方崩山 M.H. C-755 K [白鳥] 銚子峰～石徹白 N.F. et Y.I. 644 KYO (参) 日本高山植物図譜 p.185 (奥山春季) には国立科学博物館に加賀白山 (1903年8月8日 桜井半三郎) の標本があるとある。

*Metanarthecium luteo-viride* MAXIM. ノギラン, キツネノオ〔尾〕岩間 V.2 M.H. 5641 K〔白峰〕白峰～桑島 Mizuno K〔白川〕三方崩山 M.H. C-752 K〔高〕蛭ヶ野 G.Mu. 14348 KYO

*Narthecium asiaticum* MAXIM. キンコウカ 白山 G.N. 3675 KYO〔尾〕コエト小屋跡 V.3 M.H. 4400 K;ゴマ平～三方岩岳 V.3 M.H. 5856 K〔白川〕三方岩岳 V.3 M.H. 8924 KYO (参)日本高山植物図譜 p.195 (奥山春季)には1886年の帝大標品目録 (p.206)には加州白山 (1881年8月, 矢田部・松村一行)の標本をあげているとある。

*Paris japonica* (FRANCH. et SAVAT.) FRANCH. キヌガサソウ 白山 Z.T. Jul. 30. 1942 KYO; G.K. Jul. 10. 1921 KYO; Z.T. Jul. 10. 1921 KYO; G.N. 3579 KYO〔白峰〕殿ヶ池 V.3 M.H. 5704 K〔白川〕三方崩山 V.3 M.H. C-1014 K〔大〕三峰 N.F. et Y.I. 540 KYO (参)日本高山植物図譜 p.183 (奥山春季)には次のような説明がある。1879年に FRANCH. et SAVAT. Enumeratio plantarum in Japonica sponte crescentium II:56, 525には *Trillidium japonicum* の名で白山 (REINの採品)をあげ、1886年の帝大標品目録には加州白山 (1881年8月8日 矢田部, 松村一行の採品—東大では最も古い標本)をあげている。東大には加賀岩間温泉 (1952年6月16日, 里見信生)の標本もある。京大には白山 (1913年8月 FAURIE) (1927年8月17日 田代善太郎)国立科学博物館には白山 (1884年8月29日 桜井半三郎) (1909年8月14日 二階重楼) (1940年7月29日 久内清孝)の標本がある。重訂本草綱目啓蒙には「今加州白山…」, 草木図説には「高地高山白山…」とある。

*P. tetraphylla* A. GRAY ツクバネソウ〔吉〕親谷～国見山 V.2 M.H. 5510 K〔白峰〕市瀬～室堂 G.M. K; 釈迦岳 G.M. K〔白川〕ワリ谷 V.2 M.H. C-537 K〔大〕経ヶ岳 (900 m Alt.) G.Mu. et T.S. 407 KYO; 刈込池～三峰 N.F. et Y.I. 515 KYO

*P. verticillata* M.V. BIEB. クルマバツクバネソウ〔尾〕コエト小屋跡～清浄ヶ原 V.3 M.H. 5665 K〔白峰〕釈迦新道 V.3 M.H. 3996 KYO〔白川〕室堂～大白川 G.M. K

*Polygonatum involucreatum* (FRANCH. et SAVAT.) MAXIM. ワニグチソウ〔白川〕三方崩山 M.H. C-441 KYO

*P. lasianthum* MAXIM. ミヤマナルコユリ 白山 ? Jul. 10. 1921 KYO〔尾〕岩間 V.2 M.H. 4291 K〔白川〕三方崩山 M.H. C-442 K; 大白川 FURUIKE K; 三方岩岳 G.M. K

*P. macranthum* (MAXIM.) KOIDZ. オオナルコユリ, オクノオオバオウセイ〔尾〕岩間ブナ林 V.2 M.H. 4368 K; 深瀬 G.M. K

*Scilla scilloides* (LINDL.) DRUCE ツルボ, スルボ〔白峰〕青柳新道 V.1 M.H. 4167 K〔白川〕三方崩山 M.H. C-1622 K

*Smilacina hondoensis* OHWI ヤマトユキザサ, オオバユキザサ〔吉〕親谷～国見山 V.2 M.H. 5509 K〔尾〕岩間～コエト小屋跡 V.2 M.H. 2245 K; 岩間 N. KUROSAKI 3353 KYO〔白峰〕大汝峰～市瀬 (1700 m Alt.) H. Ko. KYO〔大〕三峰 N.F. et Y.I. 509 KYO

*S. japonica* A. GRAY ユキザサ 白山 Z.T. Jul. 17. 1927 KYO〔吉〕中宮道 (1200 m Alt.) G.M. K〔尾〕岩間～コエト小屋跡 V.2 M.H. 224の2 K〔白峰〕市瀬 V.1 M.H. 2056 K; 白山温泉 M.Ho. 5759 KYO; 市瀬旧道 木の根坂 G.N. 3690 KYO〔白川〕平瀬～白水滝 M.H. C-148 K

*S. yesoensis* FRANCH. et SAVAT. ミドリユキザサ, ヒロハユキザサ 白山 Z.T. Aug. 18. 1927 KYO; Z.T. Jul. 17. 1929 KYO〔尾〕室堂平～うぐいす平 V.4 M.H. 5777 K〔白峰〕

弥陀ヶ原 V.4 M.H. 2514 K; 南竜ヶ馬場～天池 V.4 M.H. 2805 K [大] 三峰 V.3 M.H. et T. TANAKA 9158 KYO 白山では亜高山から高山の樹下や草地に生育しており、この山系が分布の西南限地と思われる。

*Smilax biflora* SIEB. var. *trinervula* (MIQ.) HATUS. サルマメ [白川] 三方崩山 M.H. C-1775 K; 鳩ヶ谷 N.NARUHASHI K [高] 蛭ヶ野 Z.T. Jun. 29. 1933 KYO 岐阜県側 (庄川上流) にはしばしば見られるのに対し石川県側 (手取川上流) には見つかっていなかったが最近里見が雄谷で採集した。(N.S. K)

*S. nipponica* MIQ. タチシオデ [吉] 親谷の湯 V.2 M.H. 5434 K; 白山下 M.Ho. 5771 KYO [尾] 岩間 NAKANO K

*S. riparia* A. DC var. *ussuriensis* (REGEL) HARA et T. KOYAMA シオデ 白山 G.K. Jul. 10. 1921 KYO [尾] 深瀬 G.M. K [白川] 平瀬～稗田 V.1 M.H. C-920 K

*S. sieboldi* MIQ. ヤマガシユウ [白川] 平瀬～三方崩山 M.H. C-1624 (参) 蛭ヶ野 濃飛植物目録 p.198 吉田裕 1941 にも記録がある。

*S. vaginata* DECNE var. *stans* (MAXIM.) T. KOYAMA マルバサンキライ 本州, 四国, 九州の深山にまれに見られるが, 白山の雄谷で最近里見が採集した。(N.S. K)

*Streptopus amphlexifolius* (VINN.) DC. var. *papillatus* OHWI オオバタケシマラン 白山 Z.T. Jul. 17. 1929 KYO [白峰] 釈迦新道 M.H. 7068 KYO; 室堂～四塚山 G.M. K; 室堂～ゴマ平 G.M. K [大] 赤免山 S. WATANABE Aug. 11, 1962 KYO (参) 日本高山植物図譜 p.186 (奥山春季) には1879年 FRANCH. et SAVAT. Enumeratio plantarum in Japonia sponte crescentium II p.51 に白山 (REIN の採品) をあげたとある。

*S. streptopoides* (LEDEB.) FRYE et RIGG var. *japonicus* (MAXIM.) FASSETT タケシマラン 白山 Z.T. Jul. 17. 1927 KYO; G.K. Jul. 10. 1929 KYO [白峰] 六万山 N.F. 4076 KYO [吉] 親谷～国見山 V.2 M.H. 5511 K; 旧道 G.M. K [白川] 三方崩山 M.H. C-753 K; 三方岩岳 G.M. K [高] 大日岳 Y.H. Jul. 2. 1933 KYO [白鳥] 石徹白 I.ITOSHIRO Jun. 1933 KYO

*Tofieldia coccinea* RICHARDS. チシマゼキショウ [大] 三峰 V.3 M.H. et S.SANO 9096 KYO; 三峰 Z.T. Jul.5.1933; 三峰 剣ヶ岩 (1500 m Alt.) V.3 M.H. KYO (参) Geobotanical studies of Mt. Hakusan (Ecological studies of Hakusan Quasi-National Park) p.34 正宗厳敬 1961 石川県天然記念物調査報告(3), (5), 白山, 別山 p.102 1929 などにも記録されている。

*T. coccinea* RICHARDS. var. *hondoii* (MIYABE et KUDO) HARA チャボゼキショウ [吉] 蛇谷 V.1 M.H. 6459 K; 蛇谷 N.KUROSAKI 3393 KYO (参) 石川県天然記念物調査報告(3), (5), 白山, 別山 p.102 1929; 福井博物 No.9.p.11 鳩ヶ湯から三の峰のflora 渡辺定路 1962 などにも報告されている。

*T. japonica* MIQ. イワシヨウブ [吉] 蛇谷 V.1 M.H. 6461 K; 蛇谷 N.KUROSAKI 3386 KYO [尾] コエト小屋跡 V.3 M.H. 4399 K [白峰] 南竜ヶ馬場 G.M. K; 南竜ヶ馬場～別山 V.4 M.H. 5947 K; 大汝峰～市瀬 H.Ko. 1889 KYO [白川] 御母衣 A.N. 12185 KYO; 三方岩岳 M.H. 8926 KYO [高] 蛭ヶ野 V.1 M.H. C-1484 K

*T. okuboi* MAKINO ヒメイワシヨウブ 白山 G.K. KYO; G.N. 3644 KYO [白峰] 大汝峰 S.YASUDA Aug.1926 KYO; ワンゲル道～釈迦岳 M.H. 8822 KYO; 室堂～四塚山 M.H. 8960 KYO; 御前峰 SUGINO K; 室堂～別山 G.M. K (参) 濃飛植物目録 p.192 吉田裕 1941; 植物研究雑誌 Vol.36 No.5 p.192 奥山春季 1961 にも記録がある。白山では高山帯にのみ見られ、日本での分布の西南限に当たると思われる。

*Tricyrtis affinis* MAKINO ヤマジノホトトギス [高] 蛭ヶ野 G.Mu. 14427 KYO [白鳥] 銚子峰~大杉 V.2 M.H. 6006 K; 石徹白 G.M. K [大] 経ヶ岳(500m Alt.) G.Mu. et T.S. 403 KYO (参) 白山 濃飛植物目録 p.192 吉田裕 1941

*T. latifolia* MASAM. タマガワホトトギス 白山 G.N. 3681 KYO; T.S. 4598 KYO [尾] 岩間 V.2 M.H. 5640 K [白峰] 市瀬~室堂 NAKANO K; 六万山 K.FUJITA K [白川] ワリ谷 V.2 M.H. C-530 [大] 経ヶ岳 G.Mu. et T.S. 345 KYO

*Trillium smallii* MAXIM. エンレイソウ 白山 G.K. Jul.10.1921 KYO; M.TABARA 116 KYO [尾] 岩間 V.2 M.H. 1965 K [白峰] 釈迦新道 G.M. K; 市瀬~室堂 G.M. K; 六万山 K.FUJITA K

*Veratrum grandiflorum* (MAXIM.) LOES. fil' バイケイソウ [尾] 室堂平~うぐいす平 V.4 M. H. 5780 K [大] 三峰 N.F. et Y.I. 464 KYO

*Allium grayi* REGEL ノビル, *Allium schoenoprasum* LINN. var. *foliosum* REGEL アサツキ 経ヶ岳, 福井博物 No.2 p.69 経ヶ岳採集記 1955 に記録されている。

*Disporum viridescens* (MAXIM.) NAKAI オオチゴユリ, オオチゴユリ 銚子ヶ峰 福井博物 No.2 新採集記 2. p.96 堀芳孝 1955; 福井博物 No.1 大野郡石徹白方面植物採集記 p.47 寒蟬義一 1954 に記録がある。

*Hemerocallis esculenta* KOIDZ. アサマカンゾウ 石徹白 福井県生物目録 p.79 1933; 銚子峰 福井博物 No.1 白山植物相と越前山地植物相との関係 p.33 寒蟬義一 1954 に記録されているが、現在ではニッコウスゲと同じものとされる。

*Hosta lancifolia* ENGL. ミズギボウシ, *Hosta lancifolia* ENGL. var. *intermedia* F. MAEKAWA コギボウシ 蛭ヶ野 濃飛植物目録 p.193 吉田裕 1941 に記録があり、著者も採集した。

石川県天然記念物調査報告(3) 白山 1927, 同報告(5) 別山 p.100 1929, 大日岳 濃飛植物目録 p.193 吉田裕 1941 に記録がある。著者が蛇谷の岩壁で採集したものは果実のついた標本でイワギボウシかどうか判定できなかった。

*Lilium auratum* LINDL. ヤマユリ 石川県天然記念物調査報告(3), (5) 白山, 別山 p.102 1929 に記録がある。

*Lilium cordatum* (THUNB.) KOIDZ. ウバユリ 同上 別山 p.100 1929; 福井博物 No.9 鳩ヶ湯から三峰の flora p.15 渡辺定路 1962 に記録されている。

*Lilium cordatum* (THUNB.) KOIDZ. var. *glehnii* (FR.SCHM.) WOODCOCK オオウバユリ 白山 濃飛植物目録 p.194 吉田裕 1941 に記録があり、白峰~市瀬の車中からもよく見られる。

*Lilium maximowiczii* REGEL form. *tenuifolium* HISAUTI ホソバナコオユリ 白川 濃飛植物目録 p.194 吉田裕 1941 に記録がある。

*Kinugasa japonica* TATEW. et SUTO var. *tomentosa* MIYABE et TATEW. ウラゲキヌガサソウ 白山 濃飛植物目録 p.196 吉田裕 1941 に記録されている。今回はキヌガサソウと区別しなかった。

*Polygonatum falcatum* A. GRAY ナルコユリ 白山 石川県天然記念物調査報告(3) 白山 1927; 白川 濃飛植物目録 p.195 吉田裕 1941 に記録がある。

*Smilax nipponica* MIQ. form. *tenuifolia* HISAUTI ホソバタチソデ 白山 濃飛植物目録 p.198 吉田裕 1941 に記録されている。

*Tofieldia nuda* MAXIM. ハナゼキショウ 白山, 上走 植物学雑誌 Vol. 13 Nos. 143~154 List of plants collected in Mt. Hakusan and its vicinities p. 100 市村塘 1899; 三峰, 大日岳 福井県生物目録 p.80 1933 に記録がある。海拔 1500 m 以上であればハナゼキショウでないかも知れない。

*Tricyrtis macropoda* MIQ. ヤマホトトギス 大日岳 濃飛植物目録 p.192 吉田裕 1941 に記録がある。

*Trillium tschonoskii* MAXIM. ミヤマエンレイソウ, シロバナエンレイソウ 白山 濃飛植物目録 p.197 吉田裕 1941 に記録があるが、今までの観察から推して白山ではエンレイソウのみ生育しているように思われる。

*Veratrum maackii* REGEL var. MAACKII ホソバシコロソウ 蛭ヶ野 濃飛植物目録 p.192 吉田裕 1941

*Veratrum maackii* REGEL var. *parviflorum* (MIQ.) HARA et MIZUSHIMA アオヤギソウ 白山 博物館標本目録 牧野・根本; 椋板 植物学雑誌 Vol.13 Nos 143~154 List of plants collected in Mt. Hakusan and vicinities p.100 市村塘 1899 福井博物 No.9 p.11 鳩ヶ湯から三峰の flora 渡辺定路 1962 に記録がある。亜高山帯以上の草地のものはタカネアオヤギソウと思われる。



*V. longibracteatum* TAKEDA タカネアオヤギソウ 白山 Z.T. Jul.18.1927 KYO; G.N. 3581 KYO; M.TABARA 102 KYO; G.M. K; Z.T. Jul.18.1929 国立科学博物館; H.SAKURAI Aug. 9.1903 国立科学博物館〔白峰〕真砂坂 V.4 M.H. 3950 K; 黒ボコ岩 KOBAYASHI K〔大〕三峰 Y.H. Jul.23.1951 KYO; 三峰 V.3 M.H. et T.TANAKA 9159 KYO (参) 植物学雑誌 Vol.24 p.110 1910 に白山が Type locality の1つとして記録されている。尚、植物研究雑誌 Vol.36 No.5 p.192 奥山春季 1961; 白山 濃飛植物目録 p.192 吉田裕 1941 にも記録がある。

*V. maackii* REGEL var. *japonicum* (BAKER) T.SHIMIZU シュロソウ〔尾〕岩間 FUJITA K (参) 蛭ヶ野 濃飛植物目録 p.192 吉田裕 1941; 畜生谷: 植物学雑誌 Vol.13 Nos 143~154 List of plants collected in Mt. Hakusan and its vicinities p. 100 市村塘 1899 にも記録されている。

*V. stamineum* MAXIM. コバイケイソウ 白山 S.MIKI Aug.1921 KYO; G.N. 3572 KYO; G.Mu. 7002 KYO〔白峰〕南竜ヶ馬場 V.3 M.H. 2541 K; 市瀬~室堂 G.M. K〔白川〕三方崩山 V.3 M.H. C-754 K〔高〕蛭ヶ野 G.Mu. 14369 KYO〔大〕経ヶ岳 Z.T. Jun.4.1937 KYO; 三峰 N.F. et Y.I. 573 KYO 亜高山から高山帯にかけてあちこちで大きな群落をなして存在する。開花は毎年でなく1~2年置きに見られるようである。(参) 日本高山植物図譜 p.194 (奥山春季)には1879年 FRANCH. et SAVAT. Enumeratio plantarum in Japonica sponte crescentium II. 90 に加賀白山 (REIN の採品) をあげているとある。

#### Amarylidaceae ヒガンバナ科

*Lycoris squamigera* MAXIM. ナツズイセン〔白峰〕白峰 V.1 M.H. K

#### Dioscoreaceae ヤマノイモ科

*Dioscorea gracillima* MIQ. タチドコロ〔尾〕岩間~噴泉塔 V.2 M.H. 2322 K〔白川〕平瀬~稗田 V.1 M.H. C-919 K (参) 大日岳 濃飛植物目録 p.199 吉田裕 1941

*D. nipponica* MAKINO ウチワドコロ〔尾〕岩間ブナ林 V.2 M.H. 4367 K〔白川〕御母衣 A.N. 12184 KYO

*D. septemloba* THUNB. キクバドコロ〔白峰〕白山, 市瀬付近 G.K. Jul.8.1921 KYO〔白川〕大白川 FURUIKE K〔大〕経ヶ岳 (900 m Alt.) G.Mu. et T.S. 324 KYO (参) 蛭ヶ野・白川・大日岳 濃飛植物目録 p.199 吉田裕 1941; 女原 植物学雑誌 Vol.13 Nos 143~154 List of plants collected in Mt. Hakusan and its vicinities p.100 市村塘 1899 にも記録がある。

*D. tokoro* MAKINO オニドコロ〔白川〕三方崩山 M.H. C-1621 K〔大〕経ヶ岳 (800 m Alt.) G.Mu. et T.S. 404 KYO (参) 大日岳 濃飛植物目録 p.199 吉田裕 1941; 白峰 植物学雑誌 Vol.13 nos 143~154 List of plants collected in Mt. Hakusan and its vicinities p.100 市村塘 1899 にも記録がある。

*Lycoris radiata* (L.HERUT) HERB. ヒガンバナ 大日岳 濃飛植物目録 p.199 吉田裕 1941 経ヶ岳 福井博物 No.2 p.69 に記録がある。

*Dioscorea bulbifera* LINN. ニガガシュウ 石川県天然記念物調査報告(3) 白山 p.79 1927 に記録がある。

*Dioscorea japonica* THUNB. ヤマノイモ 大日岳 白川 濃飛植物目録 p.199 吉田裕 1941 に記録されている。

*Dioscorea tenuipes* FRANCH. et SAVAT. ヒメドコロ

Iridaceae アヤメ科

*Iris ensata* THUNB. var *spontanea* (MAKINO) NAKAI ノハナショウブ [高] 蛭ヶ野 G.Mu. 14 344 KYO; 蛭ヶ野 N.Mino Jul.5.1964 K (参)大日岳・蛭ヶ野 濃飛植物目録 p.200 吉田裕 1941; 石徹白 福井県生物目録 p.81 1933 にも記録がある。

*I. gracilipes* A. GRAY ヒメジャガ [吉] 蛇谷 V.1 M.H. 5365 K [白峰] 市瀬~白峰 G.M. K [尾] 岩間 V.2 M.H. 5639 K; 三又~噴泉塔 T.S. 4543 KYO; 噴泉塔 N.S. 24804 KYO; 尾口村 N.S. et N.KUROSAKI 65411 KYO

*I. japonica* THUNB. ジャガ [白峰] 白峰 V.1 M.H. 1919 K (参) 経ヶ岳 福井博物 No.2 p.69 1955; 大日岳 濃飛植物目録 p.200 吉田裕 1941

*I. laevigata* FISCH. カキツバタ [高] 蛭ヶ野 Z.T. Jun.29.1933 KYO; 蛭ヶ野 N.MINO. Jul. 4.1964 K (参) 岐阜県の植物 p.387 岐阜県の天然記念物(植物) 堀武義 にも記録されている。

Orchidaceae ラン科

*Amitostigma gracile* (BLUME) SCHLTR. ヒナラン [吉] 尾添 IHARA Jul.16,1957 K

*Calanthe nipponica* MAKINO キンセイラン [尾] 岩間 N.TAMAI Jul.14,1958 白山 Z.MATSUMURA et R.YATABE Aug.6.1881 東京大学標本庫 (植物学雑誌 Vol.13 p.128 1899 に記録されている)

*Cephalathera erecta* (THUNB.) BLUME var. *subaphylla* (MIYABE et KUDO) OHWI ユウシュンラン [尾]尾口村 G.M. Aug.17,1955 K; 岩間 S.N. Jun.15.1952 K

*C. longibracteata* BLUME ササバギンラン [尾] 岩間 N.S.Jun.16.1952 K 岩間~噴泉塔 V.2 M.H. K 中宮 N.S. Jun.3.1951 K [白峰] 市瀬~別当出合 V.2 M.H. K; 釈迦岳 K.FUJITA K [白川] 大白川 FURUIKE K

*Cremastra appendiculata* (D.DON) MAKINO サイハイラン 白山・湯谷川 J.OHWI Jul.9.1929 KYO [白川] ワリ谷 V.2 M.H. C-528 K; 三方崩山 G.M. K

*Cymbidium virescens* LINDL シュンラン, ホクロ [白川] 三方崩 G.M. K 稗田 V.1 M. H. C-1729 K (参) 経ヶ岳・大日岳 濃飛植物目録 p.201 吉田裕 1941 にも記録されている。

*Cypripedium macranthum* SWARTZ var. *hotei-atsumorianum* SADOVSKY ホテイアツモリソウ [大] 三峰 V.3 M.H. et S.SANO 9095 の2 K; 三峰 V.3 M.H. et T.TANAKA 9165 KYO 前述のキバナノアツモリソウと同じ日当りのよい草地内に生育している。白山山系では今までに記録がなく新しい産地であり、日本の分布の西南限に当ると思われる。

*C. Yatabeanum* MAKINO キバナノアツモリソウ [大] 三峰 V.3 M.H. et S.SANO et T.TANAKA 9070 K, KYO; 三峰 V.3 M.H. et S.SANO 9095 の1 K KYO; 三峰 V.3 M.H. et T. TANAKA 9164 KYO 海拔 1900 m の日当りのよい草地で採集した。今までに白山山系では記録がなく、この産地が日本での分布の西南限に当ると思われる。

*Eleanorichis japonica* (A.GRAY) F.MAEKAWA サワラン・アサヒラン [尾] 目付谷上流 鳴谷 H.MATSUO Jul.23.1956 K [高] 蛭ヶ野 Z.T. Jun.29.1933 KYO 蛭ヶ野は濃飛植物目録 p.201 吉田裕 1941 にも記録されている。蛭ヶ野湿原はミズバショウ, ノハナショウブなどの湿原植物が多く、このサワランは古くから寒冷気候時の遺存的分布種として認められている。

*Ephippianthus Schmiditii* REICHB. fil. コイチョウラン 白山 G.N. 3672 KYO [吉] ゴマ平~三方

*Iris setosa* PALL. ヒアウギアヤメ 蛭ヶ野 濃飛植物目録 p.200 吉田裕 に記録があるが標本の確認はできなかった。

岩岳 V.3 M.H. K; 中宮温泉～シナノキ小屋 G.M. K [尾] 尾口村 G.H. K 室堂平～岩間 G.M. K [白峰] チブリ屋根～南竜ヶ馬場 V.3 M.H. 8763 KYO 長山 K.FUJITA K [白鳥] 銚子峰～今清水の大杉 V.2 M.H. 6005 K; 銚子峰～石徹白 N.F. et Y.I. 651 KYO (参) 植物研究雑誌 Vol.36 No.5 p.192 植物採集覚書(24) 奥山春季 1961 にも記録がある。日本高山植物図譜 p.175 (奥山春季) には 1886 年の帝大標品目録 (p.190) に加州白山 (1881 年 8 月 9 日 矢田部・松村一行の採品) をあげているとある。

*Epipactis papillosa* FRANCH. et SAVAT. エゾスズラン, アオスズラン [大] 三峰～刈込池 N.F. et Y.I. 504 KYO

*E. thunbergii* A.GRAY カキラン [白峰] 白峰～砂御前山 S.KANEDA Jul.27.1966 K [高] 蛭ヶ野 G.Mu. 14336 KYO (参) 大日岳 濃飛植物目録 p.201 吉田裕 1941

*Galeola septentrionalis* REICHD. fil. ツチアケビ [尾] 三又発電所 N.S. Oct.9.1966 K 六万山 H.KANEKO Jul.15.1963 (参) 大日岳 濃飛植物目録 p.201 吉田裕 1941 にも記録がある。

*Gastrodia elata* BLUME オニノヤガラ 白山 I.SHIMOZAWA K [白峰] 杉峠 (1300 m Alt.) V.2 M.H. 8118 KYO; ワンゲル道～釈迦岳 M.H. 8825 KYO; 市兵衛茶屋 N.S. K; 市瀬～室堂 G.M. K [白鳥] 石徹白 Z.T. Jul.3.1933 KYO [大] 鳩ヶ湯～刈込池 N.F. et Y.I. 457 KYO (参) 白川 濃飛植物目録 p.202 吉田裕 1941; 石川県天然記念物調査報告(5) 別山 p.98 1929 にも記録されている。

*Goodyera Maximowicziana* MAKINO アケボノシュスラン [尾] 岩間ブナ林 V.2 M.H. 4371 K 蛇谷 N.S. Oct.20.1966 & May. 30. 1967 [白峰] 白山温泉 M.Ho. 5758 KYO; 長山 K.FUJITA K, 六万山 G.M. K [白川] 三方崩山 G.M. K

*G. repens* (LINN.) R.BR. ヒメミヤマウズラ [吉] ゴマ平～三方岩岳 V.3 M.H. 5859 の 1 K; 蛇谷～国見山 V.2 M.H. 7096 KYO [尾] 岩間ブナ林 V.2 M.H. 4370 K

*G. Schlechtendaliana* REICHB. fil. ミヤマウズラ [白峰] 釈迦岳 K.FUJITA 17975 K

*Gymnadenia camtschatica* (CHAM.) MIYABE et KUDO ノビネチドリ 白山 G.K. KYO [吉] 中宮 K.FUJITA K [尾] 尾口村 G.M. K [白峰] 三谷 V.1 M.H. 5260 K; ワンゲル道～釈迦岳 M.H. 8824 KYO [大] 上小池～鳩ヶ湯 M.Ho. 5698 KYO

*G. conopsea* (LINN.) R.BR. テガタチドリ 白山 G.K. Jul.10.1921 KYO; Z.T. Jul.17.1927 KYO; G.N. 3582 KYO [吉] ゴマ平～三方岩岳 V.3 M.H. 5858 の 2 K [尾] ヒルバオ雪溪～北弥陀ヶ原 V.4 M.H. 2937 K [白峰] 砂防新道 V.3 M.H. 5917 K; 真砂坂 N.S. K; 釈迦新道 G.M. K (参) 日本高山植物図譜 p.181 (奥山春季) には, 1879 年 FRANCH. et SAVAT. Enumeratio plantarum in Japonia sponte crescentium (II: 29) は REIN 採集の加賀白山を明記し, 1886 年帝大標品目録 (194) は加州白山 (1881 年 8 月 8 日 矢田部・松村一行の採品) をあげたと説明されている。

*G. cucullata* (LINN.) RICH. ミヤマモジズリ [吉] 蛇谷～国見山 V.2 M.H. 7094 K, KYO 白山山系では今までに記録がなく, 極めてまれに見つかる。

*Liparis japonica* (MIQ.) MAXIM. セイタカスズムシ [高] 大日山麓 Z.T. Jun.30.1933 KYO (参) 大日岳 濃飛植物目録 p.202 吉田裕 1941 にも記録がある。

*L. kumokiri* F.MAEKAWA クモキリソウ [尾] 岩間 V.2 M.H. 5637 K [大] 三峰 Y.H. Jul.22.1951 KYO; 刈込池～鳩ヶ湯 N.F. et Y.I. 428 KYO

*L. Makinoana* SCHLTR. スズムシソウ [大] 三峰 N.F. et Y.I. 514 KYO (参) 福井博物 No.9 p.16 鳩ヶ湯から三峰の Flora 渡辺定路 1962 にも記録されている。

*Listera cordata* (LINN.) R.BR. フタバラン, コフタバラン 白山 G.Mu. 6945 KYO [白峰] 室堂

～南竜ケ馬場 V.4 M.H. 7020 KYO; 釈迦新道 M.H. 7067 KYO; 弥陀ヶ原 G.M. K [白川] 室堂～大白川 N.S. K (参) 植物研究雑誌 Vol.36 No.5 p.192 植物採集覚書 (24) 奥山春季 1961 にも記されている。

*Microstylis monophyllos* (LINN.) LINDL. ホザキイチョウラン [尾] 岩間 NAKANO K, ゴマ平 G.M. K [白峰] 室堂～南竜ケ馬場 V.3 M.H. 7018 KYO; 観光新道 M.H. 7507 KYO [白川] 三方崩山 N.MINO K

*Orchis aristata* FISCH. ハクサンチドリ 白山 G.K. Jul.10.1921 KYO [尾] ゴマ平～三方岩岳 V.3 M.H. 5858 の3 K [白峰] 殿ヶ池～別当出合 V.3 M.H. 5720 K; 別山 SUGINO K [白川] 室堂～大白川 G.M. K [大] 三峰 Z.T. Jul.5.1933 KYO (参) 植物研究雑誌 Vol.36 No.5 p.192 植物採集覚書 (24) 奥山春季 1961 大日岳 濃飛植物目録 p.203 吉田裕 1941 にも記録がある。白山では亜高山から高山帯の草地に多く、この山系(大日岳)が分布の西南限と思われる。

*O. aristata* FISCH. var. *punctata* TAKEDA ウズラバハクサンチドリ [白峰] 南竜ケ馬場～別山 V.4 M.H. 8974 KYO; 三峰～南竜ケ馬場 M.H. 9161 KYO (参) 福井博物 No.9 p.16 鳩ヶ湯から三峰の flora 渡辺定路 1962 にも記録がある。

*O. aristata* FISCH. form. *albiflora* (KOIDZ.) TATEWAKI シロバナハクサンチドリ [白峰] 南竜ケ馬場～天池 V.4 M.H. 2804 KYO 標本にすると区別がつかなくなることが多い。

*O. graminifolia* (REICHB. fil.) TANG. et WANG ウチョウラン [尾] 岩間 N.KUROSUKI 5638 K [白川] 大白川 間名古谷 J.OHWI Jul.12.1929 KYO

*O. joo-iokiana* MAKINO ニヨホウチドリ [尾] 白山ゴマ平 M. H. Aug.3 1966 1962 三の峯 S.WATANABE Jul.27.1960 V.3 M.H. 2940 K; うぐいす平～ゴマ平 V.3 M.H. 5817 K [大] 三峰 V.3 M.H. et S.SANO 9094 KYO; 三峰 V.3 M.H. et T.TANAKA 9167 KYO 白山では亜高山帯の草地や林床で見られる。この山系が分布の西南限地と思われる。

*Oreorchis patens* (LINDL.) LINDL. コケイラン [吉] 蛇谷 V.1 M.H. 5362 K [白峰] 市瀬 V.1 M.H. 2054 K [白川] 大白川 G.M. K [高] 大日岳 Z.T. Jun. 30. 1933 KYO

*Platanthera chorisiana* (CHAM.) REICHD. fil. タカネトンボ 白山 G.Mu. 6501 KYO [白峰] 別当出合～南竜ケ馬場 V.3 3272 K; 南竜ケ馬場～別山 M.H. et S.SANO et T.TANAKA 9041 KYO; 室堂 G.M. K 濃飛植物目録にも白山に記録があり、亜高山から高山帯の草地内に見られる。分布の西南限に当たるとと思われる。

*P. florentii* FRANCH. et SAVAT. ジンバイソウ [尾] 岩間 NAKANO 15015 K (参) 白山 濃飛植物目録 p.203 吉田裕 1941 にも記録がある。

*P. japonica* (THUNB.) LINDL. ツレサギソウ [尾] 岩間 N.S. 15063 K [白鳥] 石徹白村和田山 G.K. Jul. 2. 1933 KYO (参) 白山, 大日岳 濃飛植物目録 p.203 吉田裕 1941 にも記録されている。

*P. mandarinorum* REICHB. fil. var. *brachycentron* (FRANCH. et SAVAT.) KOIDZ. ヤマサギソウ [大] 三峰 Z.T. Jul. 5. 1933 KYO; 三峰 M.H. et T.TANAKA 9162 KYO [高] 大日岳 Y.H. Jul. 2. 1933 KYO (参) 大日岳, 白山 濃飛植物目録 p.203 吉田裕 1941

*P. mandarinorum* REICHB. fil. var. *mandarinorum* ハシナガヤマサギソウ [尾] ゴマ平～三方岩(モウセン平) V.3 M.H. 5839 K; うぐいす平～ゴマ平 V.3 M.H. 5811 KYO [白峰] 砂防新道 V.3 M.H. 5918 KYO

*P. mandarinorum* REICHB. fil. var. *maximowicziana* (SCHLTR.) OHWI タカネサギソウ 白山 G.M. K [白峰] 北竜ケ馬場～釈迦岳 V.3 M.H. 3787 K; 釈迦新道 G.M. K [白川] 室堂～大白川 G.M. K (参) 三峰 福井博物 No.14 p.8 新採集報告 渡辺定路 1967; 福井博

物 No.9 p.16 鳩ヶ湯から三峰の flora 渡辺定路 1962 にも記録されている。

*P. ophydioides* FR. SCHM. キソチドリ〔尾〕シナノキ小屋跡～ゴマ平 G.M. K; 岩間 FURUIKE K〔白峰〕真砂坂 N.S. K; 南竜ヶ馬場 V.3 M.H. 3270 K〔大〕刈込池～三峰 N.F. et Y.I. 494 KYO (参) 福井博物 No.9 p.16 鳩ヶ湯から三峰の flora 渡辺定路 1962; 白山 濃飛植物目録 p.203 吉田裕 1941 などにも記録がある。

*P. ophydioides* FR. SCHM. var. *Takedae* (MAKINO) OHWI ミヤマチドリ 白山 G.Mu. 6943 KYO; 白水滝～ゴマ平 G.M. K (参) 植物研究雑誌 Vol.36 No.5 p.192 植物採集覚書 (24) 奥山春季 1961 にも記録されている。

*P. sachalinensis* FR. SCHM. オオヤマサギソウ 白山 G.N. 3589 KYO; T.S. 4608 KYO〔白峰〕釈迦新道 V.3 M.H. 3995 K〔大〕三峰～小池 V.3 M.H. 3430 K; 三峰 N.F. et Y.I. 516 KYO; 三峰 Z.T. Jul. 5. 1933 KYO〔白鳥〕石徹白村 I. ITOSHIRO Jun. 1933 KYO (参) 畜生谷 植物学雑誌 Vol.13 Nos. 143～154 p.100 市村塘 1899 にも記録がある。

*P. tipuloides* LINDL. ホソバナノキソチドリ 白山 G.K. Jul. 10. 1921 KYO; Z.T. Jul. 18. 1927 KYO〔白峰〕御前峰 G.N. 3647 KYO; 南竜ヶ馬場 V.3 M.H. 2540 K (参) 日本高山植物図譜 p.180 (奥山春季)には1886年の帝大標目録(p.195)のヤマサギソウとしてあげた一部の白山(1881年8月8日 矢田部, 松村一行の採品)の標本がこれにあたとある。

*P. tipuloides* LINDL. var. *nipponica* (MAKINO) OHWI コバノトンボソウ〔尾〕ゴマ平～三方岩岳 V.3 M.H. 5857 K; コエト小屋付近 V.3 M.H. 4402 K〔大〕蛭ヶ野 G.K. Jun. 30. 1933 KYO

*Pogonia japonica* REICHB. fil. トキソウ〔尾〕目付谷上流, 鳴谷 K.MATSUO Jul. 23. 1956 K〔白川〕大窪～三方岩岳(1700 m Alt.) V.3 M.H. 8922 KYO〔高〕蛭ヶ野 N.MINO K (参) 蛭ヶ野 濃飛植物目録 p.204 吉田裕 1941

*Spiranthes sinensis* (PERS.) AMES ネジバナ, モジズリ〔白峰〕岩間 V.2 M.H. 5635 K; 市瀬～室堂 G.M. K; 六万山 G.M. K

*Amitostigma Keiskei* SCHLTR. イワチドリ 大日岳 福井県生物目録 p.81 1933

*Cephalauthere erecta* BIUME ギンラン大日岳 濃飛植物目録 p.200 吉田裕 1941 に記録がある。

*Cephalantera falcata* THUNB.) BLUME キンラン 大日岳 濃飛植物目録 p.201 吉田裕 1941 に記録がある。

*Cremastra unguiculata* (FINET) FINET トケンラン 経ヶ岳 福井博物 No.2 新採集報告(2) p.107 堀芳孝 1955 に報告されている。

*Habenaria sagittifera* REICHB. fil. ミズトンボ, サワトンボ 蛭ヶ野 濃飛植物目録 p.202 吉田裕 1941 に記録されている。

*Malaxis paludosa* (LINN.) SW; ヤチラン 北陸の植物 Vol.4 No.1 p.13 里見信生 1955 にあるように石川県天然記念物調査報告(5) 別山 p.99 の記録は誤報である。

*Orchis chidori* (MAKINO) SCHLTR. ヒナチドリ 経ヶ岳 C.TANIMURA 1956

*Oreorchis patens* (LINDL.) LINDL. form. *gracilis* MAKINO ヒメケイラン 石徹白, 大日岳 福井県生物目録 p.82 1933 に記録があるが, 今回はコケラインと区別しなかった。

*Peristylus viridis* LINDL. アオチドリ 石川県天然記念物調査報告(3), (5) 白山, 別山 p.98 1927, 1929 に記録があるが, 標本の確認はできなかった。

*Platanthera hologlottis* MAXIM. ミズチドリ 蛭ヶ野 岐阜県の植物 p.407 岐阜県植物目録 佐藤望, 後藤宮子 1966 に記録がある。

*Platanthera minor* (MIQ.) REICHB. fil. オオバナノトンボソウ 蛭ヶ野 濃飛植物目録 p.203 吉田裕 1941 に記録がある。

*Pogonia minor* (MAKINO) MAKINO ヤマトキソウ 蛭ヶ野 濃飛植物目録 p.204 吉田裕 1941 に記録されている。

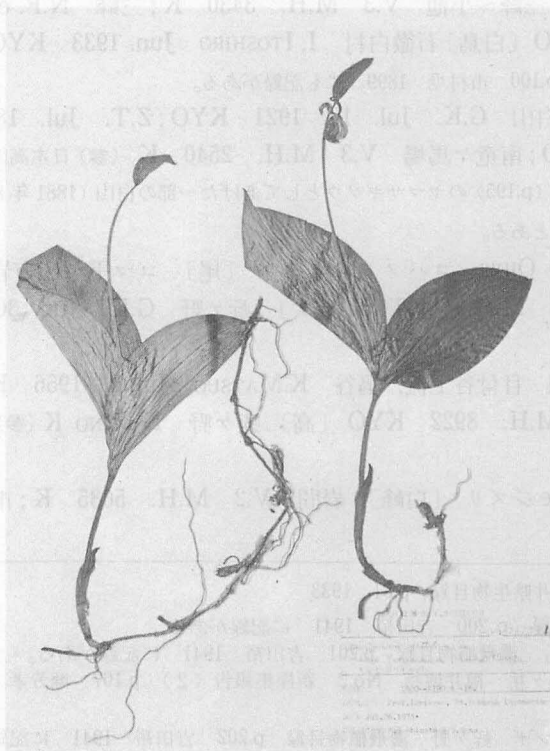
*Yuania japonica* MAXIM. ショウキラン [白峰] 市瀬~チブリ尾根 M.H. 8745 KYO [高] 大日岳 Z.T. Jun. 30. 1933 KYO (参) 白川村の三方崩山で Jun. 21. 1964 に採集したが、標本が分解してしまった。大日岳 濃飛植物目録 p.204 吉田裕 1941 にも記録されている。

### Summary

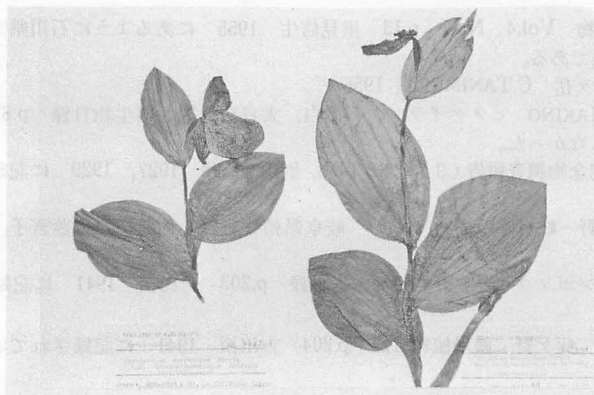
Species included from *Araceae* to *Orchidaceae* are recorded in the present list.

Total number of plants listed is 120 species among 55 genus of 6 families.

Following species have not reported in Mt. Hakusan ; *Cypripedium macranthum* SWARTZ var. *hotei-atsumorianum* SADOVSKY and *Cypripedium Yatabeanum* MAKINO .



キバナノアツモリソウ *Cypripedium Yatabeanum* MAKINO 1973年7月26日 橋本と佐野が採集したもので、花はすでに終って枯れたものがついている。標本は同時に採集したものを金沢大学および京都大学の理学部標本庫に収納した。



ホテイアツモリソウ *Cypripedium macranthum* SWARZ var. *hotei-atsumorianum* SADOVSKY 右の標本は橋本と田中が1975年7月30日に採集したもので、花はすでに終っていた。左の標本は1973年7月橋本と佐野が採集し、栽培していたところ1975年5月23日に開花したものである。