

加賀白山初記録の昆虫類 (第3報)*

富 樫 一 次

〒920-2121 石川県鶴来町本町1丁目

NEWLY INSECTS RECORD OCCURRING IN MT. HAKUSAN, ISHIKAWA PREFECTURE (3)

Ichiji TOGASHI

1-chome, Honmachi, tsurugi-machi, Ishikawa Prefecture, 920-2121 Japan

筆者は第1報(福井虫報No26)及び第2報(福井虫報No27)で31種を記録した。その後の調査で新たに43種が見出されたのでここに報告する。

Hemiptera カメムシ目

1. *Dryophilocoris miyamotoi* Yasunaga
1 ♀, 白山(海拔1300~1500m), 5. VI. 2001.
2. *Lygocoris (Neolygus) sp.*
1 ♀, 白山(海拔1300~1400m), 17. X. 2000.
3. *Periphyllus montanus* Sorin ウリハダカエデケ
アブラムシ
多数, 六万山(海拔1300m), 15. V. 20. 01.
ウリハダカエデの葉裏に寄生していた。

4. *Paraprociophilus baicalensis* (Cholodkovsky)
多数, 白山(海拔1300~1400m), 17. X. 2000.
多数, 白山(海拔1300~1400m), 20. IX. 2001.
ヒメヤシャブシの葉裏に寄生しており, 体表より
白い綿毛のようなものを分泌していた。
5. *Aphalara itadori* (Shinji) イタドリマダラキジ
ラミ
多数(幼生), 白山(海拔1300~1400m), 24.
X. 2001.
オオイタドリの葉を巻縮し, その中にひそんで
んいた。
6. *Psylla sp.*
3個体(幼生), 白山(海拔1500~1700m), 17.

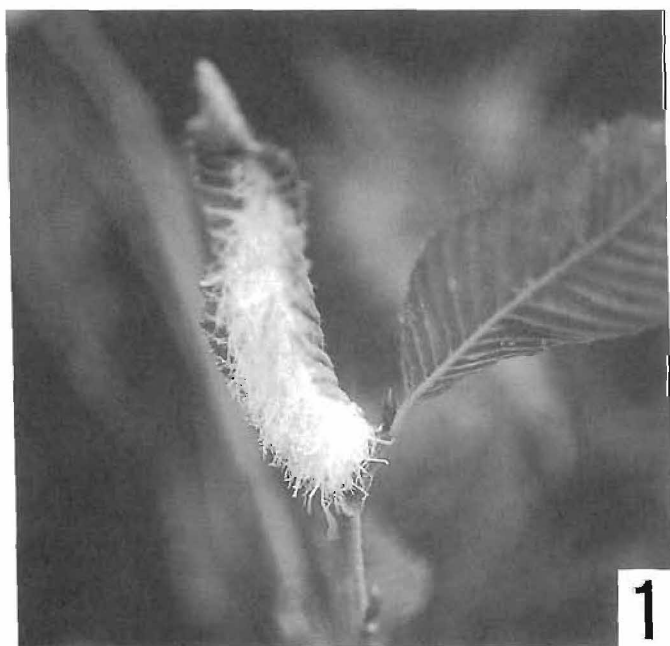


写真1: パラプロシフィルス・バイカレンシス

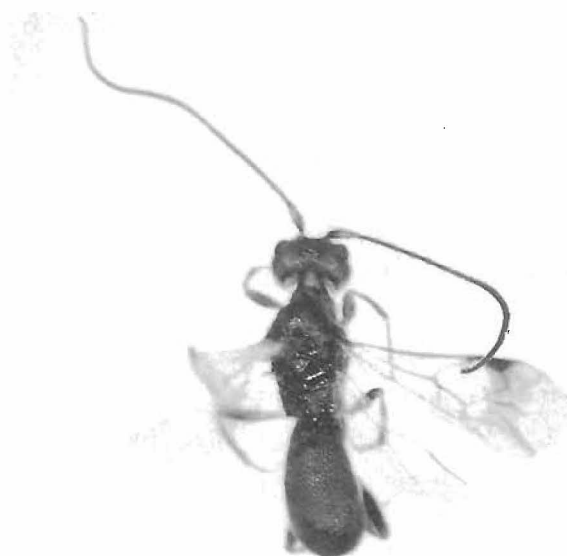


写真2: ヒゲナガコウラコマユバチ

* 白山における採集は環境庁の許可を受けて行ったものである。1999より2001年に関しては環中部許第109号により調査したものである。

Ⅶ. 2001.

ミヤママタタビの葉に寄生していた。

Neuroptera アミメカゲロウ目

7. *Nineta alpicola* (Kuwayama) キタオオクサカゲロウ

2♀1♂, 白山釈迦岳 (海拔1600~1800m), 24. Ⅶ. 2001.

8. *Dichochrysa parabola* (Okamoto) ヨツボシアカマダラクサカゲロウ

2♀, 白山釈迦岳 (海拔1600~1800m), 24. Ⅶ. 2001.

Hymenoptera ハチ目

9. *Armitarsus albicinctus* Takeuchi コシジロトゲアシハバチ

1♀, 白山 (海拔1900~2100m), 14. Ⅶ. 1994. 八甲田山より記録されている種である。

10. *Armittarsus semirufus* Takeuchi

1♀, 白山 (海拔1500~1700m), 4. Ⅶ. 1993. これ迄サハリーンから知られていた種で, 我が国初記録の種である。この個体は原記載と一致するが腹部第6背板が黒色である点のみが一致しない。

11. *Dolerus gessneri* Andre

1♀, 白山 (海拔1300~1500m), 28. V. 2001.

12. *Masaakia longivaginata* Takeuchi ヒメヤシャブシハバチ

1♀, 白山 (海拔1300~1400m), 28. V. 2001. 県内では後高山 (シリタカヤマ) から記録がある。

13. *Metallus pumilus* (Klug)

2♀♀, 白山 (海拔1500~1700m), 3. X. 1997. 羽化。食草はクマイチゴである。

14. *Priophorus omogoensis* Okutani クマイチゴヒメハバチ

1♀, 白山 (海拔1700~1900m), 26. Ⅷ. 1991. 本種の分布地は愛媛県の面河溪や兵庫県篠山地方となっており, 白山では海拔1700~1900mで採集されているところにより, 白山が温暖化の傾向にあることを示す1例と考えることができよう。

15. *Priophorus* sp.

1♂, 白山 (海拔2500m), 17. Ⅶ. 1994. 本種はシベリアより報告されているところの

P. nubilus Konow に似ているが, 雄交尾器の形態に若干の違いが認められた。

16. *Ascogaster formosensis* Sonan ヒゲナガコウラコマユバチ

1♀, 白山 (海拔1300~1500m), 23. Ⅷ. 2000. 本種の既知分布地域はインド, ネパール, 台湾と日本で, 国内における分布地は福岡, 兵庫, 静岡, 東京, 埼玉となっており一応南方系の種と考えられる。本種が白山の海拔1300~1500mで採集されたことは南方系の昆虫が他の地域に比べてより高所に生息していると考えてよいであろう。また, これが白山の温暖化の傾向を示す1例と考えることができよう。

17. *Bassus cingulipes* Nees

1♀, 白山 (海拔1500~1700m), 5. Ⅷ. 1993.

18. *Streblocera* sp.

1♂, 白山釈迦岳, 4. IX. 1988.

19. *Rhyssella* sp.

1♀, 白山 (海拔1300~1500m), 15. IX. 2000.

20. *Netelia testacea* (Gravenhorst) アカアメバチモドキ

1♀, 白山 (海拔1300~1500m), 15. IX. 2000.

21. *Netelia (Bessobates)* sp.

1♀, 白山釈迦岳, 30. Ⅷ. 2000.

22. *Polytribex* sp.

1♀, 白山 (海拔1500~1700), 23. Ⅶ. 1999.

23. *Caenocryptoides* sp.

1♀, 白山 (海拔1300~1400m), 17. X. 2000.

24. *Teleutaea orientalis* Kuslitzky

1♀, 白山 (万才谷雪溪), 6. Ⅶ. 2000. 石川卓弥採集。

25. *Exetastes fukuchiyamanus* Uchida

1♀, 白山 (海拔1300~1500m), 15. IX. 2000.

26. *Priopoda* sp.

1♀, 白山 (海拔1300~1500m), 23. Ⅶ. 1999.

27. *Scolobates* sp.

1♀, 白山 (海拔1300~1400m), 28. V. 2001.

28. *Diphyus niikunii* (Matsumura) ニイクニヒメバチ

1♀, 白山 (海拔1300~1400m), 28. V. 2001.

29. *Callajoppa cirrogaster bilineata* Cameron ウチスズメヤドリヒメバチ

1♀, 白山 (海拔1500~1700m), 28. Ⅷ. 1999.

ウチスズメやノコギリスズメ等のスズメガ類に寄生するというが, 白山における寄生は今のとこ



写真3：アンドリクス属の一種

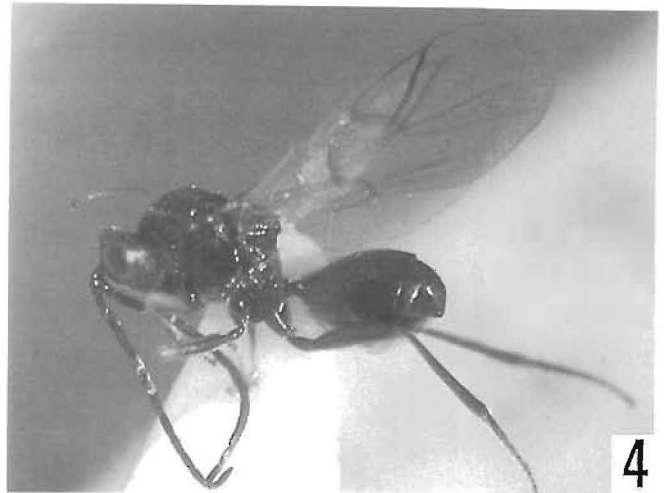


写真4：メラニプス属の一種

ろ不明である。

- 30. *Ichneumon nipponicus* Uchida
1 ♀, 白山(海拔1500~1700m), 21. IX. 2000.
- 31. *Priocnemis irritabilis* Smith
1 ♀, 白山(海拔1300~1400m), 28. V. 2001.
- 32. *Coelichneumon lividus* (Uchida)
1 ♂, 白山(海拔1300~1400m), 17. X. 2000.
- 33. *Coelichneumon* sp.
1 ♂, 白山(海拔1300~1400m), 17. X. 2000.
- 34. *Andricus* sp.
1 ♀, 六万山, 15. V. 2001.
- 35. *Callaspidia japonica* (Ashmead)
1 ♀, 白山(海拔1700~1900m), 30. VII. 1992.
- 36. *Melanips* sp.
1 ♂, 六万山, 16. V. 2001.

- 37. *Orthogonalos hageromonis* Teranishi ハゴロモ
カギバラバチ

Diptera ハエ目

- 38. *Acidiella disjuncta* (Ito)
1 ♀, 白山(海拔1300~1500m), 4. VII. 1993.
- 39. *Paramyiolia takeuchii* Shiraki タケウチキゴシ
ハマダラミバエ
1 ♀, 白山(海拔1300~1500m), 4. VII. 1993.
- 40. *Sicus nigricans* krober クロフタオレメバエ
1 ♀, 白山(海拔2000~2700m), 5. VIII. 1994.
- 41. *Matsumyia ferdinandi* (Herve-Basin) フェル
ナンドオオモモブトハナアブ
1 ♀, 白山(海拔1300~1500m), 23. VIII. 1999.
- 42. *Ferdinandea nigrifrons* (Egger) ニセススキフ

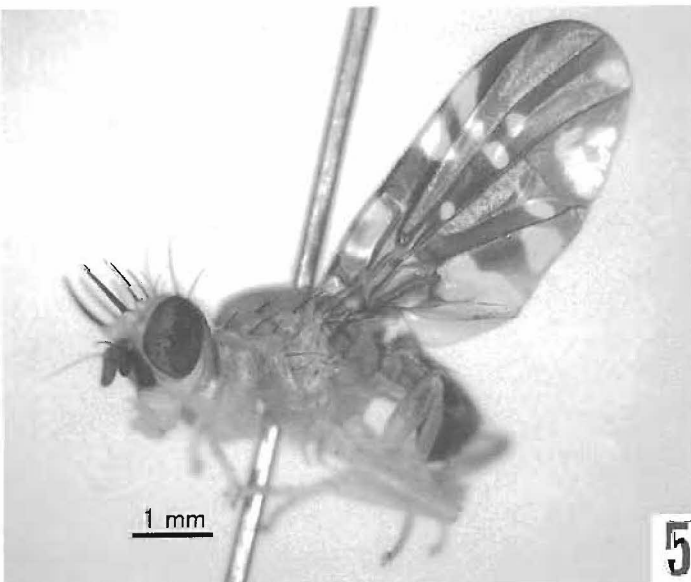


写真5：タケウチキゴシハマダラミバエ

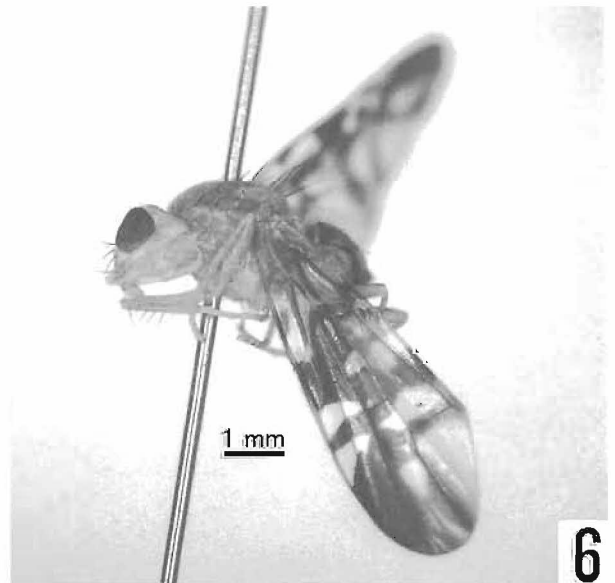


写真6：アシディエラ・ディスユンクタ

タモンハナアブ

1 ♀, 六万山, 15. V. 2001.

43. *Platycheirus dux* (Violovitsh)

1 ♀, 白山(海拔1300~1500m), 4. VII. 1993.

本文を終わるにあたり, 種の同定をして頂き, 加えて種々御教示を賜った阿部芳久(京都府立大学), 影沢信彦(鹿児島大学), 小西和彦(北海道農業研

究センター), 前田泰生(鳥取大学), 前藤薫(森林総合研究所四国支所), 宮武頼夫(大阪青山短期大学), 大原賢二(徳島県立博物館), 宗林正人(伊勢市), 田埜正(福井市), 塚口茂彦(西宮市), 安永智秀(北海道教育大学札幌校)の各位に深く感謝の意を表す。また, 標本を恵与された石川卓弥氏(石川県ふれあい昆虫館)にも感謝の意を表す。