

石川県のツキノワグマの定点調査と捕獲記録

林 哲 石川県白山自然保護センター

A FIXED AREA SURVEY AND CAPTURED RECORDS OF JAPANESE BLACK BEAR IN ISHIKAWA PREFECTURE

Tetsu HAYASHI, *Hakusan Nature Conservation Center, Ishikawa*

はじめに

1980年、日本はワシントン条約に加盟・締結し、国際的にクマ類を保護管理する責務を負うこととなった。環境庁は、猟期の檻捕獲の禁止(1983年)、ククリワナの禁止(1992年)、中・四国等地域個体群の捕獲禁止措置(1994年)などの保護措置を講じ、1993年には種の保存法を制定してツキノワグマを国際希少野生動物種に指定して保護措置を強化した(野生生物保護行政研究会, 1997)。

このような状況のなかで1993年に県内でクマによる人身事故が発生したことが契機となって近年の生息状況を掌握する必要性が生じ、1995-1997年度に野外調査と資料調査が行われた。本報告は主にこの調査をまとめたものである。本県におけるツキノワグマの生息状況は、個体数推定(森下・水野1970)、分布(石川県1978, 花井1977, 水野ほか1985)、狩猟形態(水野・花井1983, 野崎・三国, 1989)、捕獲個体群の令構成と性比(花井・桜井1974, 花井1975)、行動圏と生息環境(水野ほか1985)、食性(水野・野崎, 1985)等多岐にわたる調査がなされてきた。しかし、これらの報告は10年~20年以上経過しているため、近年の県内の生息状況を掌握することとした。

本調査には社団法人石川県猟友会及び加賀江沼、能美小松、石川松任、金沢の各支部80名の会員各氏に多大な協力を得た。また資料整理については水上なおみ氏に多くの労力をかけていただいた。謝して御礼申し上げる。

なお、本報告は1995~1997年度および1999年度野生動物保護管理対策事業の一環で調査されたものである。

調査方法, 場所, 期間

本報告は定点観察法による野外調査と捕獲資料によるものである。野外調査は1995~1997年の3年間に県内の主なクマの生息地9市町村(金沢市, 小松市, 加賀市, 山中町, 鳥越村, 河内村, 吉野谷村, 尾口村, 白峰村)で当該年度にそれぞれ3か所(1年間に27か所)を選び、延べ81か所で実施した。調査は見晴らしのよい場所を選び、一定時間(180分~360分程度)観察する方法で行った。一定点には2人以上配置し、延べ193人で行った。また、各市町村で1か所の3年間同一調査地を設定し、継続調査ができるようにした。調査には、2万5千分の1地形図を4等分し(5kmメッシュ)、この中に定点を設置した。対象地域の5kmメッシュは45区画あり、可能なかぎり多くの地域(区画)を調査できるように配慮したが、調査を行ったのは危険性の多い白山山頂部や源流地域を除く34区画であった(図1, 附図1)。

調査は3年間ともクマを直接観察しやすい4月中旬から下旬に行った。記録は所定の記録用紙と2万5千分の1地形図を携行して調査範囲を地図に記入した上、クマを確認した場合はその位置、頭数、行動等を記録した。これらの野外調査の結果は3次メッシュ: 1kmメッシュ(環境庁, 1997)に整理した。

資料調査は石川県猟友会が会員に依頼して作成した「クマ捕獲調書」(1991~1999年)の201件と石川農林総合事務所管内の有害駆除された119件(1991~1997年)を1kmメッシュで整理した。

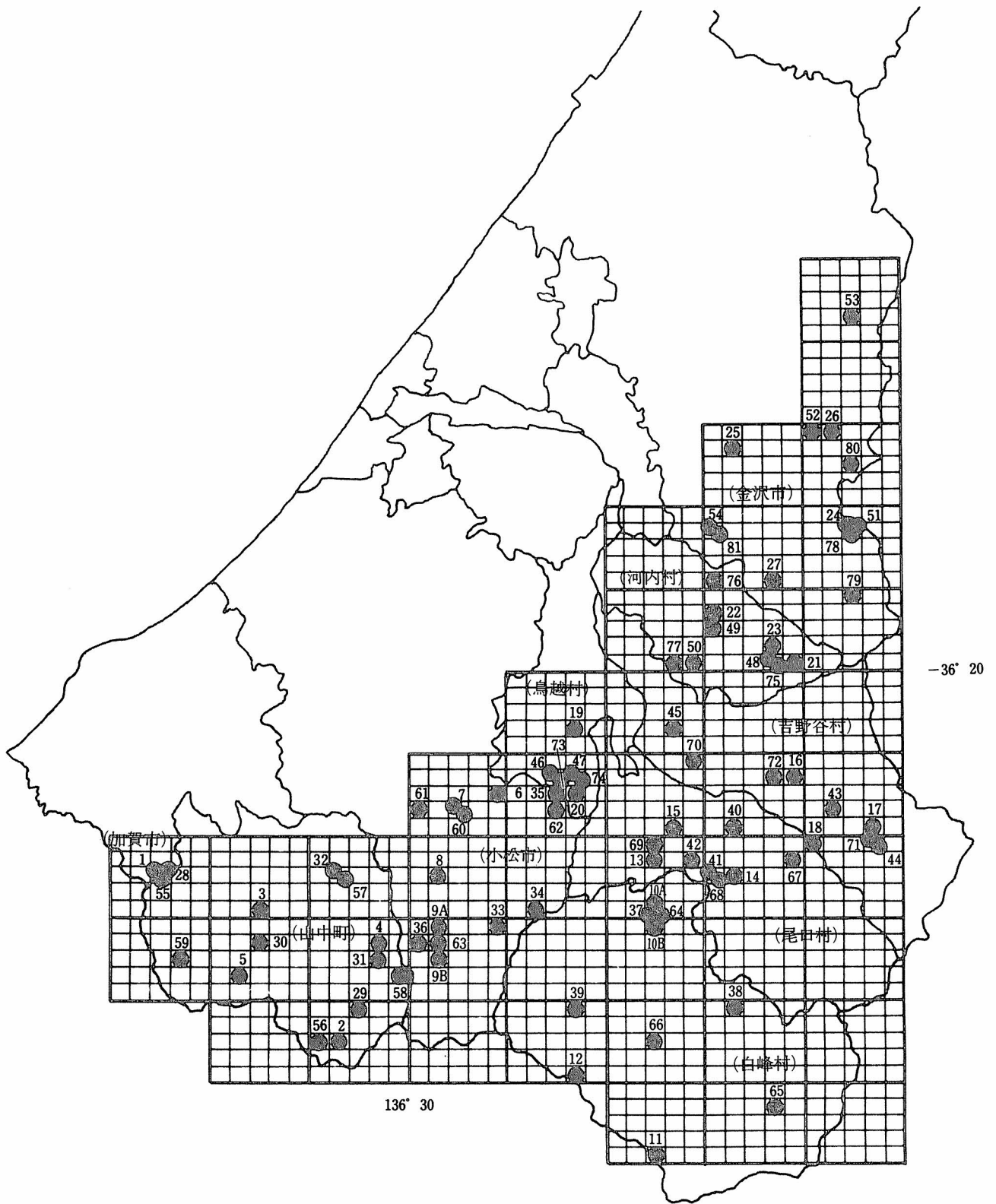


図1 ツキノワグマの調査地域と定点調査地 (1995-1997)
(調査地番号は附表1と一致する)

結 果

<定点調査>

3年間、9市町村で延べ81か所の調査を行った。その結果、1995年は68名で9,780分調査し、19メッシュで23頭の成獣と8頭の幼・亜成獣を、1996年は62名で11,265分調査し、8メッシュで11頭の成獣と

1頭の亜成獣を、1997年は63名で10,600分調査し、13メッシュで成獣19頭、幼・亜成獣10頭確認した。3年間あわせて、延べ193名により、総観察時間527時間25分実施した。その結果、金沢市6メッシュ、河内村3メッシュ、吉野谷村8メッシュ、尾口村5メッシュ、白峰村4メッシュ、鳥越村1メッシュ、小松市5メッシュ、山中町1メッシュ 計33メッシ

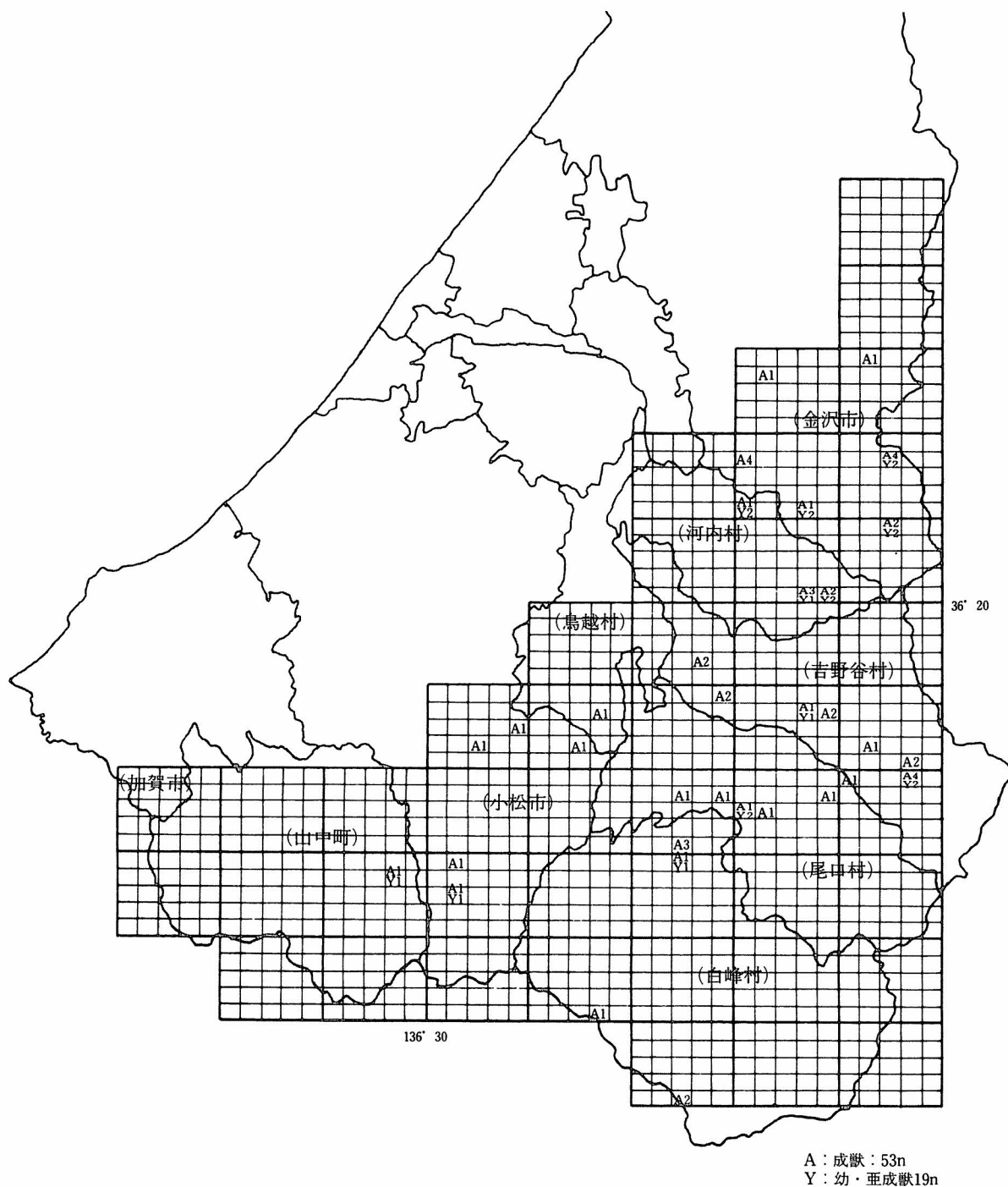


図2 定点調査で観察されたクマの位置（頭数・令等）（1995—1997）

表1 市町村別クマ捕獲数及び捕獲地等メッシュ数

	クマ捕獲数		捕獲地の1kmメッシュ数		定点調査	目視確認
					メッシュ数	メッシュ数
津幡	1	(0.4)	1	(0.6)	0	0
金沢	61	(24.5)	40	(25.3)	9	6
河内	20	(8.0)	12	(7.6)	8	3
吉野谷	35	(14.1)	24	(15.2)	8	8
尾口	40	(16.1)	28	(17.7)	8	5
白峰	42	(16.9)	29	(18.4)	8	4
鳥越	15	(6.0)	8	(5.1)	4	1
小松	22	(8.8)	9	(5.7)	12	5
山中	12	(4.8)	6	(3.8)	11	1
加賀	—	—	—	—	1	—
不明	1	(0.4)	1	(0.6)	—	—
計	249	100.0 %	158	100.0 %	69	33

※本表は1991-1999年のクマ捕獲カード及び石川農林事務所の捕獲資料(119件)を整理したもの(付表参照)

谷村尾添川上流蛇谷、白峰村大嵐谷の4か所は3年連続して観察された。

<資料調査>

捕獲調書201件と農林事務所の捕獲資料119件の計320件を収集できたが、重複する資料を削除して249件(1件は場所不明)に整理した。この資料から捕獲地や捕獲時の状況等をまとめ、これを元に捕獲数を1kmメッシュ図に記入して整理した(図3, 附表2)。捕獲場所が明確な248件は、津幡町1メッシュ、金沢市40メッシュ、河内村12メッシュ、吉野谷村24メッシュ、尾口村28メッシュ、白峰村29メッシュ、鳥越村8メッシュ、小松市9メッシュ、山中町6メッシュの合計157メッシュになり、金沢市、吉野谷村、尾口村、白峰村4市村で全体の約77%を占めた(表1)。

これらの資料から5頭以上捕獲された主なクマの分布地域は、下記の地域があげられる。A：内川(11頭)、B：犀川(37頭)、C：浅野川(8頭) <以上金沢市>、D：直海谷川(17頭) <河内村>、E：瀬波川(6頭)、F：雄谷(9頭)、G：蛇谷(13頭) <以上吉野谷村>、H：中ノ川(5頭) <吉野谷村、尾口村>、I：尾添川左岸一東荒谷(7頭)、J：手取川左岸一東二口(6頭)、K：手取川左岸一鶴谷(6頭)、L：手取川右岸一小嵐谷・クマ谷(6頭)、M：目附谷(13頭) <以上尾口村>、N：赤谷一下田原川(14頭)、O：大道谷一明谷(5頭)、P：三ツ谷一西俣谷(6頭)、Q：大杉谷(5頭)、R：湯の谷(5頭) <以上白峰村>、S：大日川、杖川、アシガ谷(26頭) <小松市、鳥越村>、T：動橋川

(11頭) <小松市、山中町>となっている。

考 察

本報告により得られたクマの確認地点は野外調査で33メッシュ、資料調査で157メッシュであった。これらの資料をあわせると、総計175メッシュからクマの生息分布の資料が得られた。

この175メッシュの分布から本県のツキノワグマの分布は、犀川、内川(金沢市)、直海谷川(河内村)、瀬波川、尾添川(吉野谷村)、目附谷川、丸石谷川(尾口村)、大嵐谷、大道谷、三ツ谷川、大杉谷川(白峰村)、杖川一太日川(鳥越村)等の流域が中心的地域となっていることが示唆される。今回収集した捕獲資料は、1991年度(H3年度)～1999年度(H11年度)のクマの捕獲資料のすべてではないが(1991年度から1998年度までの8年間の石川県のツキノワグマの捕獲統計では411頭となっている<附表3>)、今回の資料から近年の本県におけるツキノワグマの分布の傾向は推察することができる。

本県におけるツキノワグマの分布は、花井(1977)が10kmメッシュによって表わし、石川県(1978)は5kmメッシュに整理して分布図を作成した。本県におけるクマの分布は、この5kmメッシュの分布図がよく利用されているが、本図によればツキノワグマの県内の繁殖分布のメッシュ数は57メッシュとなっている。

一方、水野ほか(1985)は吉野谷、尾口、白峰3村において、1980～1984年の5年間にクマの捕獲数109頭分を収集し、捕獲地の分布を3次メッシュ(1kmメッシュ)に整理しているが、この3村における生息分布の結果は、吉野谷村蛇谷や中ノ川、白峰村大嵐谷などの捕獲地(75メッシュ)があげられており、今回の報告と同じ傾向を示している。これらの分布情報から県内のツキノワグマの分布は、花井(1977)や石川県(1978)で指摘されてきたのと同様に、北は金沢市の医王山周辺から南は加賀市近郊の山麓にいたるまで加賀地域一円の山地帯に広く分布していることが示された。

さらに、3年間(1995年～1997年)の野外調査の

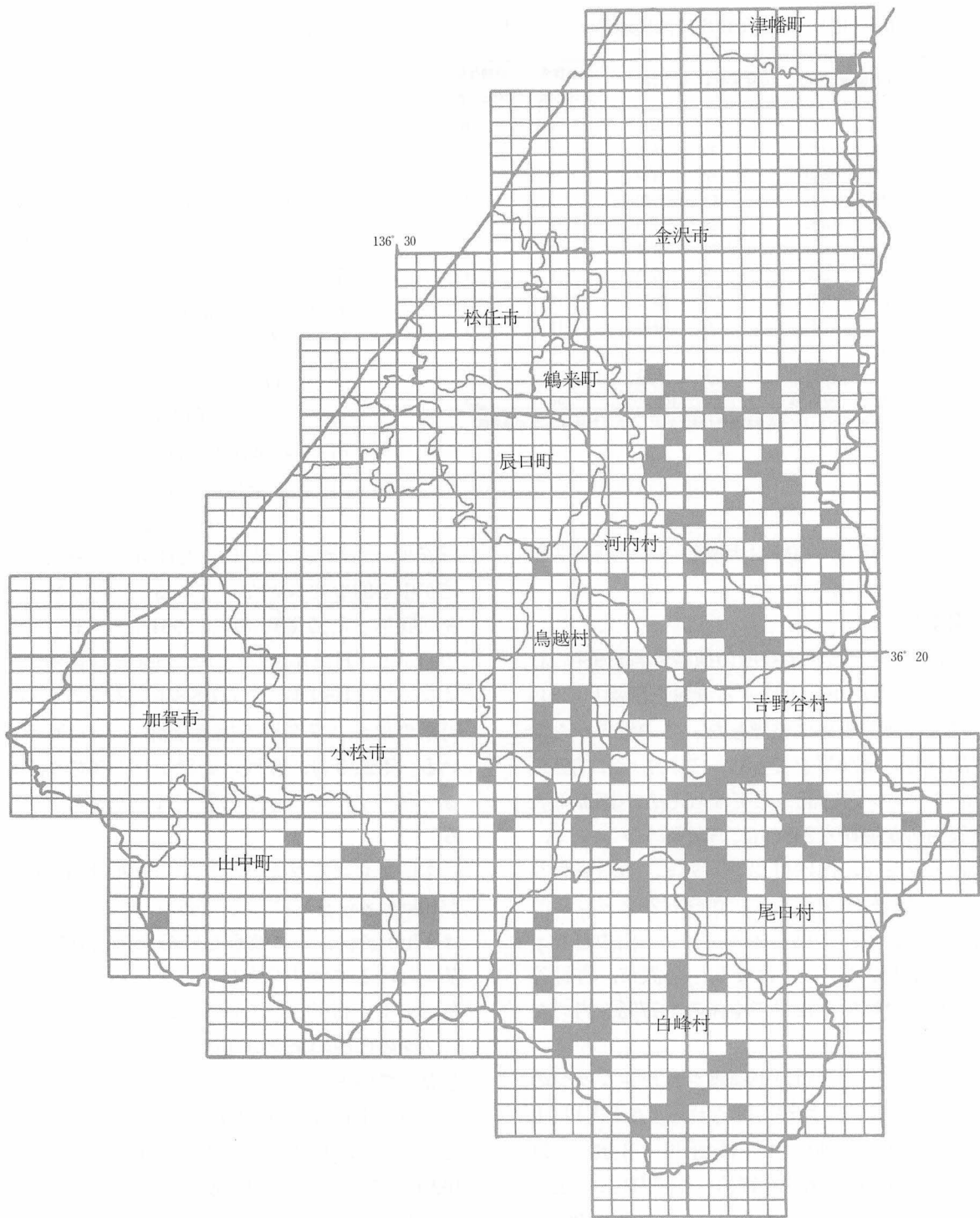


図 4 ツキノワグマの生息地域
(捕獲資料157メッシュ, 定点調査33メッシュより作成)

結果, 親子グマを確認した地域は, 動橋川上流域(山中町大土, 1995年), 大日川上流域(小松市新保, 1995年), 手取川右岸大嵐谷川(白峰村桑島, 1995年), 直海谷川上流内尾谷(河内村内尾, 1995年), 尾添川支流高尾谷(吉野谷村中宮, 1997年), 犀川上流倉谷川イ谷及び高三郎山(金沢市倉谷, 1995, 1996, 1997年), 犀川上流二又川セト谷(金沢市二又,

1995年)の8か所であった。特に親子連れが発見された地域はツキノワグマの越冬地域と推定されるため, クマの分布上, 重要な地域と思われる。

日本におけるツキノワグマの分布が, 落葉広葉樹林の分布と密接な関係にあることはよく知られているが(花井, 1980), 本県におけるツキノワグマの分布もブナ・ミズナラ等の落葉広葉樹林の分布とよ

く一致しているため（石川県1992, 水野ほか1985, 里見編1975）、本県におけるツキノワグマが安定した地域個体群を維持し、生息状況が脆弱にならないようにするためには、落葉広葉樹林を中心とした本県の森林環境の保護管理が一層重要になると思われる。

文 献

- 花井正光・桜井道夫（1974）白山地域におけるニホンツキノワグマの生態的研究Ⅰ、捕獲個体群の年齢構成と性構成。石川県白山自然保護センター研究報告，第1集，123-130。
- 花井正光（1975）白山地域におけるニホンツキノワグマの生態的研究Ⅱ、捕獲個体群と自然個体群の対比について。石川県白山自然保護センター研究報告，第2集，77-83。
- 花井正光（1977）石川県の自然環境第3分冊鳥獣編，149-198。石川県。
- 花井正光（1980）ツキノワグマの分布について。第2回自然環境保全基礎調査。動物分布調査報告書（哺乳類）全国版，69-86。（財）日本野生生物研究センター。
- 古林賢恒・岩野泰三・丸山直樹—哺乳類分布調査研究グループ（1979）カモシカ・シカ・ヒグマ・ツキノワグマ・ニホンザル・イノシシの全国的な生息分布並びに被害分布。生物科学，31（2）：96-112。
- 石川県（1978）第2回自然環境保全基礎調査。動物分布調査報告書（哺乳類）。
- 石川県（1992）ブナ林の現況と保護復元対策調査報告書。P 97。
- 環境庁（1997）都道府県別メッシュマップ17 石川県。P85。
- 水野昭憲・花井正光（1983）手取川上流域におけるツキノワグマの狩猟形態とその変化。石川県白山自然保護センター研究報告，第9集，85-94。
- 水野昭憲・野崎英吉（1985a）尾添川流域におけるツキノワグマの行動域と日周期活動。森林環境の変化と大型野生動物の生息動態に関する基礎的研究，22-37。環境庁。
- 水野昭憲・野崎英吉（1985b）白山山系のツキノワグマの食性。森林環境の変化と大型野生動物の生息動態に関する基礎的研究，38-43。環境庁。
- 水野昭憲・野崎英吉・八神徳彦（1985）白山山系手取川上流域におけるツキノワグマの分布と生息環境。森林環境の変化と大型野生動物の生息動態に関する基礎的研究，9-21。環境庁。
- 森下正明・水野昭憲（1970）ニホンツキノワグマの習性と個体数推定。白山の自然，322-329。日本自然保護協会中部支部白山学術調査団編。石川県。
- 野崎英吉・三国秀雄（1989）石川県におけるツキノワグマ（Ⅰ）—昭和63年度猟期を中心に—。石川県白山自然保護センター研究報告，第16集，35-48。
- 里見信生（編著）（1975）石川県の現存植生と原植生。石川県の植生，102-139。石川県林業試験場。
- 野生生物保護行政研究会（1997）鳥獣保護及び狩猟に関する通達集。P637。

附表1 ツキノワグマの定点調査の結果 (1995~1997)

No.	調査年月日	調査 記録者	調査 人数	調査市町村	調査 標 高(m)			調査面積 (km ²)	発見頭数 幼・亜成獣 合計	備 考	発見した位置 標高(m)	第3次 メッシュ番号	
					最低	最高	中間						
1	※H7-1 1995.4.30	立野 保	4	加賀市 直下町	360	200	450	325	0.38	0		5436-2277	
2	-2 1995.4.29	児玉 信夫	3	山中町 真砂町	390	600	1000	800	2.16	0		5436-1376	
3	-3 1995.4.29	川端 盛嗣	3	坂下町	420	400	600	500	0.29	0		5436-2352	
4	※-4 1995.4.30	中川 正夫	2	大土町	480	300	750	525	0.95	1	1	2 親子連れ(1才令) 移動中 550	
5	-5 1995.4.30	高井 政男	2	片谷町	300	250	750	375	0.85	0		5436-2311	
6	-6 1995.4.30	秋田外喜男	2	小松市 尾小屋町	240	350	550	450	0.68	1	1	移動中 450	
7	-7 1995.4.30	若林 喜良	2	西俣	240	200	380	290	0.41	1	1	移動中 300	
8	-8 1995.4.30	米沢 賢也	2	大杉	240	300	500	400	0.23	0		5436-2471	
9	※9-A 1995.4.30	橋本 外吉	2	新保	240	550	950	750	0.61	1	1	移動中 800	
	9-B 1995.4.30	橋本 外吉	2	新保	-	600	950	775	0.98	1	2	親子(当才令)で、採食 750	
10	※10-A 1995.4.30	笹木 昇	2	白峰村 大嵐谷 東畑	330	600	1000	800	0.55	1	1	1 プナの樹上で採食中 900	
	※10-B 1995.4.30	笹木 昇	2	大嵐谷	-	600	1000	800	0.64	1	1	2 プナの樹上で採食、子供(1才令) 950	
11	-11 1995.4.30	永吉 一男	2	西俣谷川	330	1000	1600	1300	0.56	2	2	移動中(2頭とも) 1450, 1600	
12	-12 1995.4.30	尾田 広行	2	大嵐谷	330	850	1000	925	0.36	1	1	1 プナの樹上で採食 1000	
13	-13 1995.4.30	常少 啓一	3	尾口村 深瀬 クマ谷	390	650	1100	875	0.47	1	1	1 プナの樹上で採食 1050	
14	※-14 1995.4.30	山田 信一	2	尾添 目附谷	390	600	1450	1025	1.16	1	1	1 プナの樹上で採食 900	
15	-15 1995.4.30	盛下 久嗣	3	女原 三村山	360	550	1100	825	1.39	0		5436-3503	
16	-16 1995.4.30	佐々木武夫	3	吉野谷村 中宮 雄谷	410	600	1300	950	1.15	2	2	2 プナの樹上で採食 1100, 950	
17	※-17 1995.4.30	西田太一郎	2	中宮 蛇谷	480	700	1300	1000	1.28	2	2	2 プナの樹上で芽を採食 850, 950	
18	-18 1995.4.30	山岸 留吉	4	中宮 中ノ川	420	650	1100	875	1.06	1	1	1 プナの樹上で芽を採食 800	
19	-19 1995.4.30	重吉 憲治	2	鳥越村 左隣	360	240	680	580	0.41	0		5436-3468	
20	※-20 1995.4.30	川崎 清弘	2	左隣(鷺走ヶ岳)	360	240	800	575	0.89	0		5436-3428	
21	※-21 1995.4.30	山岸 利男	2	河内村 内尾谷右岸	420	500	1200	850	1.17	2	2	4 親子3頭、成獣プナの花芽を採食 950×3, 1200	
22	-22 1995.4.30	山本 徳孝	2	内尾 烏帽子山	420	525	1000	762	1.40	0		5436-4535	
23	-23 1995.4.30	山下 繁雄	2	旧奥池	420	500	1000	750	1.22	0		5436-4518	
24	※-24 1995.4.30	山下 忠	2	金沢市 倉谷川 イ谷	360	300	650	475	1.38	1	1	2 親子(1才令)採食中 650	
25	-25 1995.4.30	高田 秀行	2	平沢川上流	360	500	950	725	0.89	1	1	1 地上採食中-移動 500	
26	-26 1995.4.30	西浦 潔	2	河内谷	360	400	700	550	0.52	1	1	1 移動中 600	
27	-27 1995.4.30	西野 勝	2	犀川 二又川 谷谷	370	500	1050	775	1.55	1	2	3 親1頭、子2頭移動中 750	
(小計)					68	9780(163時間)			25.59	23	8	31	
28	※H8-1 1996.4.21	立野 保	2	加賀市 直下町	360	230	480	355	1.45	0		5436-2277	
29	-2 1996.4.30	三木 俊雄	3	山中町 真砂町	360	500	800	650	2.54	0		5436-1397	
30	-3 1996.4.21	川端 盛嗣	2	坂下町	390	200	700	450	3.07	0		5436-2332	
31	※-4 1996.4.29	中川 正夫	3	大土町	690	200	600	400	1.05	0		5436-2328	
32	-5 1996.4.21	北七 久雄	2	片谷町	360	350	500	425	1.84	0		5436-2376	
33	-6 1996.4.29	成田 幸一	2	小松市 丸山町	360	1050	1080	1065	1.25	0		5436-2444	
34	-7 1996.4.29	橋本 外吉	2	丸山町	360	1160	1170	1165	1.36	0		5436-2456	
35	-8 1996.4.29	米沢 賢也	2	杖	360	680	830	755	1.21	0		5436-3427	
36	※-9 1996.4.29	若林 喜良	2	新保	360	800	1000	900	0.77	0		5436-2430	
37	※-10 1996.4.28	笹木 昇	2	白峰村 大嵐谷	405	650	1000	825	1.08	1	1	1 採食しながら移動 920	
38	-11 1996.4.28	永吉 一男	3	大杉谷 ナカハ山	390	800	1600	1200	2.11	0		5436-1596	
39	-12 1996.4.28	尾田 広行	2	大嵐谷 横谷	390	850	1000	925	1.36	0		5436-1498	
40	-13 1996.4.28	松本 信次	2	尾口村 尾添 目附谷	390	550	900	725	0.25	0		5436-3506	
41	※-14 1996.4.28	山田 信一	2	目附谷 カマホコ谷	390	640	1500	1070	1.35	0		5436-2575	
42	-15 1996.4.28	常少 啓一	2	東荒谷 カマコ谷	420	1050	1500	1275	0.50	1	1	1 残習多く、終始移動 1300	
43	-16 1996.4.28	加藤 武志	4	吉野谷村 中宮 ジライ谷	490	600	1100	850	1.34	1	1	1 サルガ山で採食し後縁に移動 900	
44	※-17 1996.4.28	山岸 留吉	3	中宮 蛇谷	420	700	1400	1050	1.56	2	2	2 プナ林内を移動 5436-2693	
45	-18 1996.4.21	竹田 正一	4	瀬波(マサ谷)	560	300	900	600	2.11	2	2	2 山草を採食しながら移動 490, 510	
46	-19 1996.4.27	川崎 清弘	2	鳥越村 阿手 杖川	420	300	750	525	0.82	0		5436-3437	
47	※-20 1996.4.27	重吉 憲治	2	左隣 鷺走谷	420	400	800	600	0.46	0		5436-3438	
48	※-21 1996.4.20	山本 徳孝	2	河内村 内尾 内尾谷川	450	550	1000	775	0.61	1	1	1 地上でドングリ類を採食、移動 900	
49	-22 1996.4.20	山岸 利男	2	内尾 倉谷川	420	450	800	625	0.45	0		5436-4525	
50	-23 1996.4.20	作田 竹一	2	内尾 コソ川谷	450	400	700	550	0.29	0		5436-4504	
51	※-24 1996.4.20	山下 忠	2	金沢市 倉谷川 イ谷	360	300	1000	650	1.73	1	1	2 親子で採食、約90分観察 570×2	
52	-25 1996.4.20	西浦 潔	2	高尾山 白見谷	420	500	670	585	0.32	0		5436-5640	
53	-26 1996.4.20	西野 勝	2	医王山	420	500	800	650	1.25	0		5436-6612	
54	-27 1996.4.20	中村 久夫	2	内川 西ノ谷	450	700	800	750	1.24	2	2	2 西谷中腹を東谷へ移動 680×2	
(小計)					62	11265(187時間45分)			33.37	11	1	12	
55	※H9-1 1997.4.20	河田 義弘	2	加賀市 稻野町 刈安山	465	250	460	355	1.12	0		5436-2277	
56	-2 1997.4.20	南川 俊治	3	山中町 真砂町	420	630	920	775	3.17	0		5436-1385	
57	-3 1997.4.20	川端 盛嗣	4	大土町 県民の森	360	380	450	415	1.93	0		5436-2376	
58	※-4 1997.4.18	中川 正夫	2	大土町	360	500	1030	765	1.33	0		5436-2319	
59	-5 1997.4.20	三木 俊雄	5	我谷 富士写ヶ岳	360	200	850	525	1.29	0		5436-2228	
60	-6 1997.4.12	秋田外喜男	2	小松市 大杉町 西俣	390	200	350	275	0.89	0		5436-3412	
61	-7 1997.4.12	若林 喜良	2	大杉町 勘山	240	420	600	510	0.89	0		5436-3410	
62	-8 1997.4.12	久司 政男	2	杖川 大田和谷	300	550	800	675	1.91	1	1	1 落葉林のため特徴確認不能 590	
63	※-9 1997.4.13	池田 外茂	2	新保	360	600	1000	800	2.55	0		5436-2431	
64	※-10 1997.4.20	笹木 昇	2	白峰村 大嵐谷	375	500	1250	875	1.34	1	1	1 採食しながら下へ移動 970	
65	-11 1997.4.20	永井 洋一	3	別当一赤谷	390	1000	1500	1250	0.55	0		5436-1538	
66	-12 1997.4.20	尾田 広行	3	風嵐谷	390	650	900	775	0.30	0		5436-1572	
67	-13 1997.4.27	北村 秀紀	2	尾口村 丸石谷川	370	780	1420	1100	1.50	1	1	1 スギ草かアザミを採食 1220	
68	※-14 1997.4.27	山田 信一	2	目附谷 カマホコ谷	390	670	1300	985	2.12	1	2	3 親子で採食して下へ移動 1180×3	
69	-15 1997.4.27	常少 啓一	2	クマ谷	360	550	950	750	0.35	0		5436-2592	
70	-16 1997.4.27	橋本 幸男	2	吉野谷村 瀬波	480	700	900	800	1.18	2	2	2 桜の木に登り花を採食 740, 870	
71	※-17 1997.4.27	西田太一郎	2	中宮 蛇谷	450	800	1000	900	1.45	2	2	4 プナ林で採食(4頭単独) 870, 900, 920, 960	
72	-18 1997.4.27	加藤 武志	2	中宮 高尾谷	390	500	1000	750	0.79	1	1	2 プナの木に親子で登り降り 490, 510	
73	-19 1997.4.19	川崎 清弘	2	鳥越村 阿手 杖川	480	280	760	520	0.54	0		5436-3437	
74	※-20 1997.4.19	重吉 憲治	2	左隣 鷺走谷	450	400	700	550	0.64	1	1	1 頂上のプナ林で採食 600	
75	※-21 1997.4.19	山岸 利男	2	河内村 内尾 内尾谷	420	700	1000	850	2.29	2	1	3 尾根へ移動 810, 910, 960	
76	-22 1997.4.19	山本 徳孝	2	板尾 板尾大谷	390	400	850	625	1.77	1	2	3 アザミの芽など採食して移動 650, 700×2	
77	-23 1997.4.19	北村 重司	2	内尾 コソ川谷	420	400	700	550	0.72	0		5436-4503	
78	※-24 1997.4.20	東川 伸二	3	金沢市 倉谷川 イ谷	390	600	750	675	0.60	2	2	2 新芽を採食 580, 730	
79	-25 1997.4.20	西野 勝	2	倉谷川 高三郎山	420	850	1000	925	1.54	2	2	4 採食して移動(親子3頭と単独) 870×3, 900	
80	-26 1997.4.20	西浦 潔	2	湯涌 河内谷	420	670	800	735	0.49	0		5436-5622	
81	-27 1997.4.20	中村 久夫	2	内川 西ノ谷	360	600	900	750	1.01	2	2	2 アザミ、サゼンソウ、桜等を採食 620, 730	
(小計)					63	10600(176時間40分)			34.26	19	10	28	
計					193	31645(527時間25分)			93.22	53	19	72	

※3年間の同一調査地を示す。 幼・亜成獣:0-2才

附表2 クマの捕獲地及び計測値等 (1991-1999)

No.	年月日	捕獲場所	メッシュコード	標高 m	性	推定年齢	体重 kg	体長 cm	体高 cm	前足長 cm	前足幅 cm	備考(胃内容物等)	捕獲者	許可証番号	
1	92.11.18	金沢市 大平沢	5436-5666	●	♂	5	140	170	76	20	13	どんぐり	K.S.		
2	92.11.28	金沢市 河内町	5436-5671	●	♂	6	61	116	87	13	10		K.O.		
3	92.11.29	金沢市 二又新町	5436-4578	●	500	♀	7	230	165	106	15	13		T.Y.	
4	92.12.17	金沢市 熊走	5436-5667	●	♂	5	60	114	91	13	11	カキ	M.N.		
5	92.12.19	金沢市 熊走	5436-5667	●	♂	5	58	112	86	12	10	カモシカの毛・肉	Y.J.		
6	93.04.01	金沢市 熊走 金谷	5436-5637	●	♂	11	83	156	97	18	12	アザミの新芽	T.Y.		
7	93.04.11	金沢市 内川 内川ダム	5436-5653	●	♂	8	95	151	98	18.2	13		T.Y.		
8	93.04.14	金沢市 見定	5436-5618	●	♂	9	76	148	86	17	12	ダルマ草の新芽	T.Y.		
9	93.04.16	金沢市 島尾 白見谷川	5436-5669	●	♂	6	53	132	67	14	12	色々な草の新芽	T.Y.		
10	93.04.16	金沢市 平沢 平沢川	5436-5666	●	♂	8	78	150	85	17.5	13	ダルマ草の新芽	T.Y.		
11	93.04.18	金沢市 二又新町 かん谷	5436-4658	●	♂	9	93	156	88	18	14	ダルマ草や椴の新芽	T.Y.		
12	93.04.19	金沢市 犀川ダム	5436-5609	●	♀	7	58	136	70	14.3	13	ブナの新芽	T.Y.		
13	93.04.20	金沢市 横谷 横谷	5436-5673	●	♂	5	62	138	71	15	13.2	色々な草の新芽	T.Y.		
14	93.04.23	金沢市 河内町 河内谷川	5436-5661	●	♂	6	48	126	68	13.9	12	ブナの新芽	T.Y.		
15	93.04.26	金沢市 犀川ダム 水上谷	5436-5600	●	♂	7	72	156	83	17.5	14	色々な草の新芽	T.Y.		
16	93.11.17	金沢市 医王山	5436-5623	●	♂	2	60	105	55	18	10	マタタビらしきもの	Y.H.		
17	94.01.10	金沢市 大蔵池町	5436-6622	●	♂	5	68	125	76	16	12	弾痕あり	T.Y.		
18	94.04.04	金沢市 内川	5436-5644	●	♂	8	110	176	81	14	12	ダルマ草の新芽			
19	94.04.10	金沢市 医王山	5436-6622	●	♂	6	53	153	65	11	10	どんぐり			
20	94.04.14	金沢市 犀川 おびよ谷	5436-5629	●	♂	6	85	172	77	13	11	どんぐり			
21	94.04.17	金沢市 犀川ダム	5436-5609	●	♂	4	53	154	86	12	11	アザミの新芽			
22	94.04.17	金沢市 犀川ダム 金山谷	5436-4682	●	♂	7	86	175	78	13	12	どんぐり			
23	94.04.30	金沢市 犀川ダム下流	5436-5619	●	♂	9	113	178	83	16	13	どんぐり			
24	94.06.03	金沢市 湯涌	5436-5670	●	♀	7	62	161	67	12	11	どんぐり			
25	94.06.05	金沢市 内川	5436-5633	●	♂	6	58	158	64	13	12	アザミの新芽			
26	94.06.23	金沢市 島尾	5436-5659	●	♂	6	63	158	67	12.5	11	櫛による捕獲			
27	95.04.13	金沢市 板ヶ谷	5436-5672	●	♂	7	66					ザゼン草など			
28	95.04.13	金沢市 板ヶ谷	5436-5672	●	♂	4	56					ザゼン草など			
29	95.04.17	金沢市 大平沢川 中ノ谷	5436-5665	●	♂	7	85					ザゼン草の新芽			
30	95.04.18	金沢市 熊走町 金谷	5436-5637	●	♀	4	63					アザミの新芽			
31	95.04.18	金沢市 犀川ダム管理事務所	5436-5619	●	♂	4	53					ブナの新芽			
32	95.04.27	金沢市 犀川ダム右岸	5436-4690	●	♂	6	66					不明			
33	95.04.29	金沢市 犀川ダム上流	5436-4699	●	♂	6	63					不明 茶色の物			
34	95.04.29	金沢市 犀川ダム上流	5436-4690	●	♂	6	56					雑草の新芽			
35	95.04.30	金沢市 倉谷町 金山谷	5436-4659	●	♂	6	58					ブナの新芽			
36	95.06.28	金沢市 島尾町 養蜂場近く	5436-5669	●	♂	6	58					蜂の子 蜜			
37	95.07.10	金沢市 上寺津発電所上流	5436-5647	●	♂	6	66					櫛による捕獲			
38	95.08.12	金沢市 島尾町 養蜂場近く	5436-5669	●	♂	7	60					櫛による捕獲			
39	95.12.07	金沢市 湯涌 河内	5436-5661	●	♂	5	60	120	86	12	11	コクボ	K.M.		
40	95.12.09	金沢市 熊走町	5436-5667	●	♂	7	95	140	95	14	12	ボウダラの木の実	T.Y.		
41	95.12.10	金沢市 見定町	5436-5618	●	♂	4	60	105	75	11	10	どんぐり	T.T.		
42	95.12.10	金沢市 犀川ダム付近	5436-5600	●	♀	6	56	110	76	12	11	ブナの木の实	K.M.		
43	95.12.11	金沢市 菊水町	5436-4685	●	♂	6	60	125	85	13	11	カキが少し	S.S.		
44	95.12.13	金沢市 堂町	5436-5624	●	♀	7	110	120	110	13	12	カキが少し	K.N.		
45	95.12.14	金沢市 島尾町 白見谷	5436-5659	●	♂	6	65	115	100	13	10	ボウダラの木の实	T.Y.		
46	95.12.16	金沢市 湯涌 河内	5436-5661	●	♂	4	50	110	86	12	10	ブナの实 どんぐり	K.O.		
47	95.12.19	金沢市 寺津町	5436-5658	●	360	♀	7	95	130	100	13	11	ボウダラ・ナナカマドの实	T.Y.	
48	95.12.20	金沢市 寺津町 河谷	5436-5658	●	♂	4	50	105	85	11	10	ナナカマドの实	K.M.		
49	96.01.07	金沢市 大平沢町 中ノ谷川	5436-5664	●	♀	7	100	120	110	13	11	カキが少し	T.Y.		
50	96.04.06	金沢市 島尾町 白見谷川	5436-5659	●	♂	5	53	120	72			雄は逃げられた	T.Y.		
51	96.04.06	金沢市 島尾町 白見谷川	5436-5659	●	♂	8	65	125	76			雄は逃げられた	T.Y.		
52	96.04.10	金沢市 菊水町 西谷川	5436-4684	●	560	♂	6	58	130	73		雄は逃げられた	T.Y.		
53	96.04.13	金沢市 菊水町 西谷川	5436-4684	●	♂	6	95	130	95			ザゼン草	T.Y.		
54	96.04.19	金沢市 倉谷町 金山谷	5436-4659	●	1000	♂	6	60	115	80		ザゼン草・アザミ	T.Y.		
55	96.04.19	金沢市 倉谷町 金山谷入口	5436-4671	●	440	♀	5	56	110	70		どんぐり・ブナの实	T.Y.		
56	96.04.21	金沢市 二又新町 スノ谷	5436-4658	●	700	♂	4	83	115	72		アザミの新芽	T.Y.		
57	96.04.21	金沢市 倉谷町 こうろ谷	5436-4661	●	540	♂	6	92	125	95		どんぐり・ブナの实	T.Y.		
58	96.04.21	金沢市 菊水町 東谷	5436-4697	●	700	♂	12	130	155	120		どんぐり	T.Y.		
59	96.04.27	金沢市 倉谷町 イ谷	5436-4662	●	700	♂	6	88	124	83		アザミ・ザゼン草の新芽	T.Y.		
60	97.11.24	金沢市 内川	5436-5623	●	400	♀	3	60	120	65	15	9	ミズ樹類の果実	T.H.	
61	99.01.27	金沢市 奥新保 熊谷	5436-5673	●	380	♂	100			22	14		T.A.		
62	92.12.29	小松市 大杉谷	5436-2369	●	320	♀	3	63				右前足骨折の跡あり	Y.H.		
63	93.11.16	小松市 大杉谷	5436-2369	●	320	♂	2	46	104	43	16	10	ボウダラの木の实	D.H.	
64	93.12.05	小松市 杖川	5436-3417	●	660	♀	4	30	120	60	12	8	センの木の实	T.M.	
65	93.12.05	小松市 大杉谷	5436-2369	●	320	♂	5	85	138	53	16	10	ボウダラの木の实	D.H.	
66	93.12.16	小松市 杖川	5436-3417	●	660	♂	3	50	93	51	11	7.5		T.Y.	
67	94.12.25	小松市 丸山	5436-2492	●	480	♂	8	90	130	60	16	11		Y.T.	
68	95.11.16	小松市 大山 杖川上流	5436-2495	●	760	♀	6	80	150	70				T.S.	
69	95.11.28	小松市 新丸 新保	5436-2431	●	720	♂	4	50	110	80	10	10	どんぐり・ナナカマドの实	H.T.	
70	95.12.02	小松市 大山 杖川上流	5436-2495	●	760	♂	6	70					ボウダラの木の实	K.T.	
71	95.12.02	小松市 大杉谷	5436-2369	●	320	♀	6	100	140	90	14			M.T.	
72	95.12.10	小松市 大山 杖川上流	5436-2495	●	760	♂	3	55	70	55	10	7	不明	N.Y.	
73	95.12.13	小松市 西俣	5436-3461	●	200	♂	4	65	97	46	14.5	8	タラの实・カキの实	D.H.	
74	95.12.20	小松市 尾小屋	5436-3463	●	340	♀	100	160	80	16	12			Y.T.	
75	95.12.31	小松市 丸山	5436-2492	●	480	♂	5	60	105	45	13	10		Y.T.	
76	97.12.04	小松市 丸山	5436-2492	●	480	♀	3	60	110	60	20	12		Y.H.	
77	97.12.10	小松市 大杉谷	5436-2369	●	320	♀	5	70	120	60	15	10	ナナカマド・ボウダラの实	D.H.	
78	97.12.14	小松市 小原	5436-3424	●	420	♂	13	150	150	95	15	13		T.S.	
79	97.12.19	小松市 丸山	5436-2492	●	480	♂	10	100	140	58	17	11		Y.T.	
80	97.12.20	小松市 大杉谷	5436-2369	●	320	♀	6	110	145	58	22	13	どんぐり・黒サンショの实	Y.T.	
81	98.01.09	小松市 丸山	5436-2492	●	480	♀	5	75	135	67	14	11		K.S.	
82	98.12.28	小松市 丸山	5436-2492	●	480	♂	7	80	110	60	17	12		Y.T.	
83	99.04.16	小松市 波佐羅	5436-3941	●	540	♀	12	80	123	54		8	子熊1頭 当歳(令法定16.5才)	T.N.	

No.	年月日	捕獲場所	メッシュコード	標高 m	性	推定年齢	体重 kg	体長 cm	体高 cm	前足長 cm	前足幅 cm	備考(胃内容物等)	捕獲者	許可証番号
84	92.12.06	山中町 杉ノ水	5436-2345	440	♂	8	90	120	66	13	11		M.N.	
85	93.11.15	山中町 九谷	5436-2323	360	♀	1.5	40	100	43	12	7	ブナ・黒サンショ	Y.H.	
86	93.11.15	山中町 九谷	5436-2323	360	♀	4	85	138	70	17	11	ブナ・黒サンショ	Y.H.	
87	93.12.03	山中町 大土	5436-2378	360	♀		90	140	80	16	10	タラの実	M.N.	
88	93.12.06	山中町 大内	5436-2237	300	♀	2.5	55	106	46	16	8	黒サンショ	Y.H.	
89	95.11.15	山中町 大土	5436-2377	440	♂	3	50	110	55	10	9	タラの実	M.N.	
90	95.11.16	山中町 大土	5436-2377	440	♀		80	118	60	11	10	ミズ木の实	M.N.	
91	95.11.18	山中町 大土	5436-2377	440	♂		110	126	65	12	11	タラの実	M.N.	
92	95.12.02	山中町 今立	5436-2384	300	♀		90	123	63	11	10	タラの実	M.N.	
93	95.12.16	山中町 今立	5436-2384	300	♂	3	50	113	56	12	11	タラの実	M.N.	
94	96.12.28	山中町 大土	5436-2378	360	♂	3	60					不明	M.N.	
95	97.11.29	山中町 杉ノ水	5436-2345	440	♀	2	38	80	35	10	7	どんぐり・ミズキの实	D.H.	
96	91.05.06	河内村 内尾	5436-4627	600	♂		60	130	70		7		K.Y.	H3.第1号
97	92.04.01	河内村 吹上	5436-4641	360										H4.第24号
98	92.04.14	河内村 内尾	5436-4603	620										H4.第24号
99	92.04.26	河内村 奥池	5436-4617	700										H4.第24号
100	92.05.09	河内村 奥池	5436-4627	600										H4.第24号
101	92.05.10	河内村 奥池	5436-4628	800										H4.第24号
102	93.04.04	河内村 上金間	5436-4613	440	♀	3	35	100	55		7			H5.第1号
103	93.04.18	河内村 内尾	5436-4616	620	♂	7	70	160	70		11			H5.第1号
104	93.04.24	河内村 奥池	5436-4617	700	♂	5	55	130	65		12			H5.第1号
105	93.05.08	河内村 内尾	5436-4615	340	♀	5	60	110	60		8	子熊2頭 明け2歳		H5.第1号
106	94.05.08	河内村 内尾	5436-4607	600										H6.第1号
107	95.04.09	河内村 下折 倉谷川	5436-4624	720	♀	5	60	115	61		9	子熊2頭 明け2歳		H7.第2号
108	96.04.30	河内村 内尾	5436-3686	900										H8.第1号
109	96.05.20	河内村 奥池	5436-4616	620										H8.第1号
110	97.04.12	河内村 内尾	5436-4626	840	♀		70	120	62		6	子熊1頭 明け3歳		H9.第49号
111	97.04.16	河内村 内尾	5436-4618	600										H9.第49号
112	99.01.03	河内村 内尾	5436-4627	600	♀		75	130	65		7	子熊1頭 明け3歳		
113	99.04.03	河内村 内尾	5436-4627	600	♂	6	65	130	66	17	9	どんぐり(令査定5.5才)		
114	99.04.16	河内村 内尾	5436-4627	600	♀	6	70	110	60	14.5	8	ブナ新芽(令査定12.5才)		
115	99.05.02	河内村 内尾	5436-4627	600	♀	5	65	120	55	14	9	ブナ新芽		
116	91.04.20	吉野谷村 中宮	5436-3627	500	♂									H3.第1号
117	91.04.21	吉野谷村 中宮	5436-3638	800	♂									H3.第1号
118	91.05.11	吉野谷村 中宮	5436-3610	860	♂									H3.第1号
119	92.04.04	吉野谷村 瀬波 人形谷	5436-3664	720	♂	5	40	120	58				T.S.	H4.第24号
120	92.04.18	吉野谷村 中宮 雄谷	5436-3639	640	♀	7	60	120	60				T.S.	H4.第24号
121	92.04.19	吉野谷村 中宮 蛇谷	5436-3602	740	♂	5	45	130	62				T.S.	H4.第24号
122	92.04.25	吉野谷村 中宮 蛇谷	5436-3603	1000	♂	8	46	115	59				T.S.	H4.第24号
123	92.05.06	吉野谷村 中宮 フクベ谷	5436-2696	1120	♀	6	50	110	58			子熊 頭数不明	T.S.	H4.第24号
124	93.04.17	吉野谷村 中宮 雄谷	5436-3627	600	♂	4	40	115	55					H5.第1号
125	93.04.26	吉野谷村 中宮 蛇谷	5436-3611	800	♂	4	40	110	55					H5.第1号
126	93.04.28	吉野谷村 中宮 蛇谷	5436-3610	860	♂	8	70	140	65					H5.第1号
127	93.05.04	吉野谷村 中宮 蛇谷	5436-2694	1000	♂	10	80	145	65			頭骨(センターへ)		H5.第1号
128	93.05.09	吉野谷村 中宮	5436-3628	620	♀	5	60	125	70		8	子熊2頭 明け3歳		H5.第1号
129	93.05.09	吉野谷村 中宮 中ノ川	5436-2671	800	♀	7	60	120	60			子熊2頭 年齢不明		H5.第1号
130	94.04.16	吉野谷村 中宮	5436-3637	680										H6.第1号
131	94.04.29	吉野谷村 中宮	5436-3602	740										H6.第1号
132	94.04.30	吉野谷村 中宮	5436-3603	1000										H6.第1号
133	95.04.21	吉野谷村 中宮 蛇谷	5436-3626	460	♂	12	120	140	60		14		T.S.	H7.第2号
134	95.04.26	吉野谷村 中宮 途谷	5436-3610	860	♀	7	60	110	56		10	子熊2頭 年齢不明	T.S.	H7.第2号
135	95.05.03	吉野谷村 中宮 雄谷	5436-2690	800	♂	8	60	110	55		10		T.S.	H7.第2号
136	96.04.15	吉野谷村 瀬波	5436-3683	680										H8.第1号
137	96.04.16	吉野谷村 瀬波	5436-3682	400										H8.第1号
138	96.04.20	吉野谷村 瀬波	5436-3672	440										H8.第1号
139	96.04.22	吉野谷村 瀬波	5436-3662	620										H8.第1号
140	96.04.25	吉野谷村 中宮	5436-3611	800										H8.第1号
141	96.05.11	吉野谷村 中宮	5436-2694	1000										H8.第1号
142	97.04.11	吉野谷村 瀬波 伊井谷	5436-3673	360	♂	20	130	160	70		13		T.S.	H9.第49号
143	97.04.13	吉野谷村 中宮 彦谷	5436-3637	680	♂	8	50	110	55				T.S.	H9.第49号
144	97.04.24	吉野谷村 中宮 ジブ谷	5436-2690	800	♂	7	60	115	65				T.S.	H9.第49号
145	97.04.30	吉野谷村 中宮 蛇谷	5436-2694	1000	♀	10	65	120	70			子熊2頭 年齢不明	T.S.	H9.第49号
146	97.05.04	吉野谷村 中宮 清水谷	5436-3649	900	♂	15	80	130	70				T.S.	H9.第49号
147	99.04.04	吉野谷村 瀬波	5436-3664	400	♀	5	30	100		16	9			
148	99.05.02	吉野谷村 中宮 雄谷	5436-3639	640	♂	5	60	130		18	10			
149	99.05.07	吉野谷村 中宮 中ノ川	5436-2672	1300	♂	10	130	160		20	15			
150	99.05.08	吉野谷村 中宮 中ノ川	5436-2672	1300	♂	9	110	160						
151	91.04.23	鳥越村 若原	5436-4467	360										H3.第1号
152	92.04.08	鳥越村 釜清水 左礫	5436-3467	300										H4.第24号
153	92.04.20	鳥越村 左礫	5436-3447	600										H4.第24号
154	92.12.13	鳥越村 三ツ瀬	5436-3467	540	♀	7	80	120	70	18	11		S.Y.	
155	92.12.27	鳥越村 左礫	5436-3479	300	♀	5	65	120	45	12	8		Y.T.	
156	92.12.29	鳥越村 左礫	5436-3479	300	♀	1	15	60	35	8.5	6		Y.T.	
157	92.12.29	鳥越村 左礫	5436-3479	300	♂	1	15	60	35	8.5	6		Y.T.	
158	93.04.17	鳥越村 左礫	5436-3469	560	♂	4	60	120	60		9		T.M.	H5.第1号
159	93.04.20	鳥越村 左礫	5436-3447	600	♂	4	45	115	65		7			H5.第1号
160	94.04.17	鳥越村 左礫	5436-3448	400										H6.第1号
161	94.04.20	鳥越村 左礫	5436-3437	440										H6.第1号
162	95.04.15	鳥越村 左礫	5436-3437	440	♂	6	70	120	60		10		T.M.	H7.第2号
163	95.04.25	鳥越村 仏師ヶ野	5436-3641	300	♀	5	60	105	56		10	子熊1頭 明け3歳	T.H.	H7.第2号
164	97.04.13	鳥越村 左礫	5436-3478	600	♂	5	60	100	50		5.5			H9.第49号
165	99.04.17	鳥越村 左礫	5436-3419	1080	♀	5	80	120	62	13	9	ブナの新芽(令査定18.5才)		
166	91.04.11	尾口村 衣原	5436-3603	920	♀			120	70			子熊2頭 明け2歳	T.T.	H3.第1号
167	91.04.17	尾口村 東荒谷	5436-3615	640	♂	5	140	70		10			K.J.	H3.第1号
168	91.04.25	尾口村 鶴ヶ谷	5436-2489	560	♂			110	70		10	大腿骨採集	H.M.	H3.第1号

林：石川県のツキノワグマの定点調査と捕獲記録

No.	年月日	捕獲場所	メッシュコード	標高 m	性	推定年齢	体重 kg	体長 cm	体高 cm	前足長 cm	前足幅 cm	備考(胃内容物等)	捕獲者	許可証番号
169	91.04.27	尾口村 尾添	5436-2675	1160	♀			120	70		10	子熊1頭 明け2歳. 大腿骨採集	S.O.	H3.第1号
170	91.05.01	尾口村 尾添	5436-2686	1300	♂			140	80		10	大腿骨採集	S.M.	H3.第1号
171	92.04.15	尾口村 釜谷	5436-3600	860										H4.第24号
172	92.04.26	尾口村 深瀬 沢谷	5436-2682	900										H4.第24号
173	92.04.26	尾口村 尾添 目附谷	5436-2657	1280										H4.第24号
174	93.04.04	尾口村 東荒谷	5436-3615	640	♀	4	50	130	70		7			H5.第1号
176	93.04.24	尾口村 深瀬	5436-2682	900	♂	4	40	120	65		7			H5.第1号
176	93.05.01	尾口村 尾添	5436-3616	740	♂	3	40	110	55		5			H5.第1号
177	93.05.04	尾口村 東荒谷	5436-3615	640	♀	7	70	180	97		10			H5.第1号
178	93.05.05	尾口村 尾添	5436-2667	1200	♀	5	60	130	60		6			H5.第1号
179	94.04.12	尾口村 深瀬	5436-2692	700										H6.第1号
180	94.04.14	尾口村 尾添 目附谷	5436-3615	640										H6.第1号
181	94.04.21	尾口村 深瀬	5436-2671	500										H6.第1号
182	94.05.03	尾口村 尾添	5436-2596	740										H6.第1号
183	94.05.07	尾口村 尾添	5436-2576	700										H6.第1号
184	95.04.08	尾口村 東二口 足ヶ谷	5436-3621	480	♀	5	50	55	50		6		T.T.	H7.第2号
185	95.04.16	尾口村 目付谷下流	5436-2596	740	♂	6	55	60	50		8		S.Y.	H7.第2号
186	95.04.19	尾口村 深瀬 熊ノ谷	5436-2582	900	♂	6	55	65	60		8		T.J.	H7.第2号
187	95.05.04	尾口村 目付谷中流	5436-2579	1200	♂	4	45	50	45		6		S.M.	H7.第2号
188	95.05.07	尾口村 東荒谷	5436-3614	800	♂	5	50	65	55		8		K.J.	H7.第2号
189	95.05.17	尾口村 目付谷	5436-2676	700	♂	5	40	55	50		5		H.K.	H7.第2号
190	96.04.10	尾口村 東二口	5436-3469	300										H8.第1号
191	96.04.13	尾口村 東二口	5436-3630	660										H8.第1号
192	96.04.26	尾口村 深瀬	5436-2682	900										H8.第1号
193	96.04.27	尾口村 尾添	5436-2666	900										H8.第1号
194	96.05.04	尾口村 尾添	5436-2655	1400										H8.第1号
195	96.05.19	尾口村 尾添	5436-2657	1280										H8.第1号
196	97.04.14	尾口村 鴉ヶ谷	5436-2680	680	♀	4	48	130	60	13	8		S.Y.	H9.第49号
197	97.04.14	尾口村 コホ谷	5436-2499	800	♂	3	40	110	50		8		L.T.	H9.第49号
198	97.04.19	尾口村 丸石谷	5436-2559	1200	♂	4	40	110	50	11	7	アザミ	S.Y.	H9.第49号
199	97.04.25	尾口村 尾添	5436-2556	940	♂	5	50	150	75	15	10	アザミ・どんぐり	H.K.	H9.第49号
200	97.04.26	尾口村 五味島	5436-2592	700	♂	6	70	150	90	16	11	アザミ	S.Y.	H9.第49号
201	97.05.11	尾口村 丸石谷	5436-2679	1200	♂	8	110	160	100	17	13	スギ草・アザミ	S.Y.	H9.第49号
202	97.11.26	尾口村 目付谷	5436-2676	700	♂	3	60	100	60	15	6		H.K.	
203	99.04.04	尾口村 東二口	5436-3621	480	♀	3	30	90	55	8	5	ナラの実	H.K.	
204	99.04.12	尾口村 東二口	5436-3621	480	♂	10	70	150	90	12	8	スギ草	S.Y.	
205	99.04.15	尾口村 鴉ヶ谷	5436-2680	680	♂	4	30	95	51	9	6	ナラの実	K.J.	
206	91.04.17	白峰村 白峰 明谷	5436-1469	960	♂		100	130	60		11	歯・大腿骨採集	T.O.	H3.第1号
207	91.04.27	白峰村 白峰 北又谷	5436-2504	1100	♂		60					歯・大腿骨採集	N.S.	H3.第1号
208	91.04.28	白峰村 白峰 沢ヶ谷	5436-1502	1540	♀		50	117	50		8	子熊1頭 明け2歳♂	T.K.	H3.第1号
209	92.04.16	白峰村 白峰 サンショウ谷	5436-2429	760	♀	5	45	110	55		9		N.S.	H4.第24号
210	92.04.19	白峰村 白峰 太田谷	5436-1458	1000	♂	10	80	135	70		10		N.S.	H4.第24号
211	92.04.23	白峰村 白峰	5436-2428	700	♀	3	25	85	48		7.5		J.O.	H4.第24号
212	92.04.23	白峰村 白峰	5436-2428	700	♂	10	75	135	65		11		J.O.	H4.第24号
213	92.05.04	白峰村 白峰 大杉谷	5436-1584	820	♂	3	30	90	50		8		N.S.	H4.第24号
214	94.04.10	白峰村 白峰 太田谷	5436-1477	720										H6.第1号
215	94.04.16	白峰村 白峰 太田谷	5436-1468	720										H6.第1号
216	95.04.28	白峰村 三ツ谷入口	5436-1525	860	♀	4	30	90	45		7		N.S.	H7.第2号
217	95.04.29	白峰村 下田原	5436-2426	920	♀	5	45	100	60		8	子熊2頭 明け2歳	T.K.	H7.第2号
218	95.05.03	白峰村 大杉谷	5436-1594	880	♂	10	100	130	70		11	予察駆除	N.S.	H7.第2号
219	95.05.04	白峰村 小嵐山谷	5436-2662	760	♀		50	110	62		9		N.S.	H7.第2号
220	95.05.05	白峰村 湯谷	5436-1546	940	♀	5	40	100	55		8	予察駆除	N.S.	H7.第2号
221	95.05.07	白峰村 大杉谷	5436-1596	1200	♀	5	40	100	55		8	O	N.S.	H7.第2号
222	95.05.11	白峰村 明谷	5436-1570	740	♂	8	60	120	65		11		N.S.	H7.第2号
223	95.05.14	白峰村 湯谷	5436-1557	1060	♀	5	50	110	60		9	子熊2頭 明け2歳	K.T.	H7.第2号
224	96.11.15	白峰村 下田原	5436-2437	700	♀	4	80	123	66	19	9	どんぐり	N.M.	
225	96.11.26	白峰村 赤谷	5436-2418	600	♂	3	50	60	50	9	6	どんぐり・ブナの実	N.Y.	
226	96.11.26	白峰村 赤谷	5436-2418	600	♂	5	55	110	85	11	9.5	どんぐり・ブナの実	T.H.	
227	96.11.26	白峰村 赤谷	5436-2418	600	♂	6	50	150	60	13	9	ブナの実	T.Y.	
228	96.11.30	白峰村 下田原	5436-2437	700	♂	8	100	150	100	15	10	ブナの実	T.T.	
229	96.12.03	白峰村 赤谷	5436-2418	600	♀	4	55	110	60	10	7	ブナの実	T.T.	
230	96.12.16	白峰村 明谷	5436-1540	940	♂	5	50					どんぐり	Y.O.	
231	96.04.23	白峰村 白峰 五十谷	5436-1477	720										H8.第1号
232	96.04.24	白峰村 桑島 赤谷	5436-1497	920										H8.第1号
233	96.05.03	白峰村 白峰 三ツ谷	5436-1514	1100										H8.第1号
234	96.05.12	白峰村 桑島 下田原	5436-2448	600										H8.第1号
235	96.05.18	白峰村 白峰 湯谷	5436-1557	1060										H8.第1号
236	97.04.13	白峰村 明谷	5436-1560	720	♀	5	50	118	55		8	子熊1頭	N.S.	H9.第49号
237	97.04.19	白峰村 三ツ谷	5436-1534	760	♂	12	150	147	64		11		N.S.	H9.第49号
238	97.04.27	白峰村 湯谷	5436-1557	1060	♀	3	30	105	42		7		N.S.	H9.第49号
239	97.05.04	白峰村 湯谷	5436-1547	1280	♂	4	45	115	50		9		N.S.	H9.第49号
240	97.12.04	白峰村 赤谷	5436-2418	600	♂	3	70	100	70	15	5	どんぐり	H.K.	
241	98.11.22	白峰村 下田原	5436-2437	700	♂	8	120	160	77	16	12	どんぐり	K.S.	
242	99.04.17	白峰村 三ツ谷	5436-1515	800	♂	4	40	115	50	14.5	9	(令査定5.5才)		
243	99.04.18	白峰村 小三谷	5436-1524	940	♂	4	50	115	60	15	9	(令査定4.5才)		
244	99.05.01	白峰村 湯谷	5436-1513	1340	♂	4	40	112	47	14	8.5	(令査定5.5才)		
245	99.05.02	白峰村 大杉谷	5436-1596	1200	♂	8	90	136	67	18	12	(令査定8.5才)		
246	99.05.03	白峰村 湯谷	5436-1513	1340	♀	6	50	105	45	15	9	(令査定5.5才)		
247	99.05.03	白峰村 湯谷	5436-1513	1340	♀	4	40	110	45	14	9			
248	92.11.22	津幡町 常徳	5436-7663	100	♂	2	45	90	60	13	9	カキ	K.O.	
249	92.12.10	不明			♂	4	70	100	75	18	10		S.T.	

※本表は石川農林総合事務所の平成3年度から平成9年度の有害駆除による資料(119件122頭)及び石川県猟友会が収集した平成4年-平成11年のクマ捕獲カード201件を整理したものである。

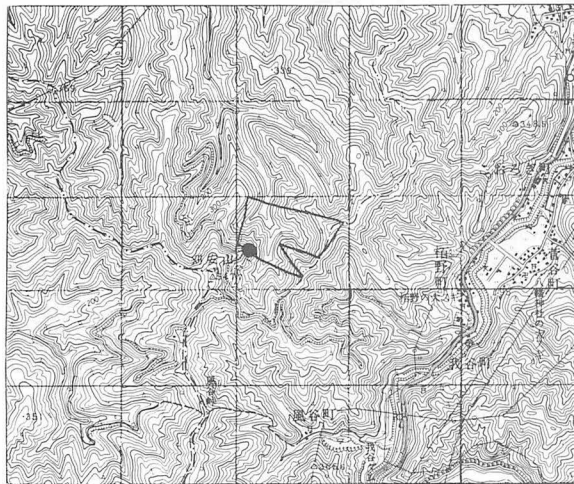
※体重、体長等の測定値は捕獲者による推定値、●:推定メッシュ、令査定は臼歯のセメント層分析による(野生動物保護管理事務所)

附表 3 石川県のツキノワグマの捕獲状況

年度		有害駆除					狩猟					合計	
		加賀	小松	石川	金沢	小計	加賀	小松	石川	金沢	その他		小計
1979	S54	0	2	16	1	19	0	15	1	4	0	20	39
1980	S55	0	1	43	12	56	0	11	0	2	0	13	69
1981	S56	0	0	38	10	48	0	19	2	1	0	22	70
1982	S57	0	9	26	7	42	0	21	3	8	0	32	74
1983	S58	0	17	8	7	32	0	9	2	4	0	15	47
1984	S59	0	6	19	3	28	0	11	4	6	0	21	49
1985	S60	0	10	14	8	32	0	11	1	1	0	13	45
1986	S61	0	8	16	0	24	0	10	1	3	0	14	38
1987	S62	0	13	24	7	44	0	9	3	4	0	16	60
1988	S63	0	15	25	12	52	0	38	4	10	0	52	104
1989	H1	0	9	19	4	32	0	1	1	9	県外2	13	45
1990	H2	0	6	17	4	27	0	15	3	4	0	22	49
1991	H3	0	13	16	13	42	0	11	2	12	0	25	67
1992	H4	0	12	20	5	37	0	5	1	11	0	17	54
1993	H5	0	0	17	10	27	0	11	2	6	0	19	46
1994	H6	0	5	15	11	31	0	1	1	4	0	6	37
1995	H7	0	1	20	13	34	0	4	4	21	0	29	63
1996	H8	1	0	20	10	31	4	0	1	1	県外1	7	38
1997	H9	0	0	18	9	27	5	13	8	9	津幡2	37	64
1998	H10	0	1	19	10	30	5	1	3	3	0	12	42
合計		1	128	410	156	695	14	216	47	123	5	405	1100
平均		0.05	6.40	20.50	7.80	34.75	0.70	10.80	2.35	6.15	0.25	20.25	55.00

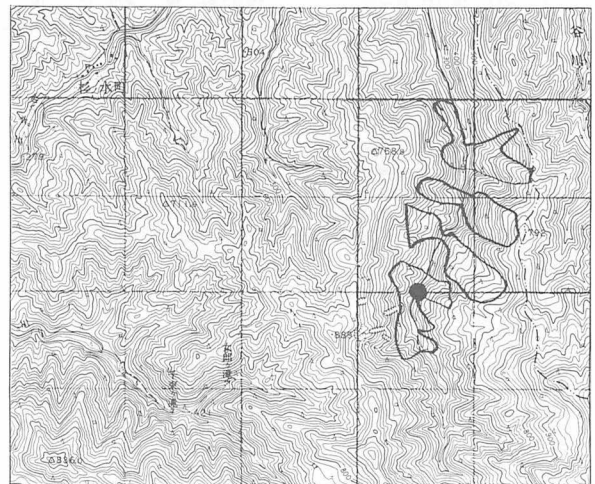
(平成11年度石川県自然保護課資料より)

附図 1 ツキノワグマの継続調査地点 (1995-1997) (国土地理院 5 万分の 1 地形図利用) ●観察地点



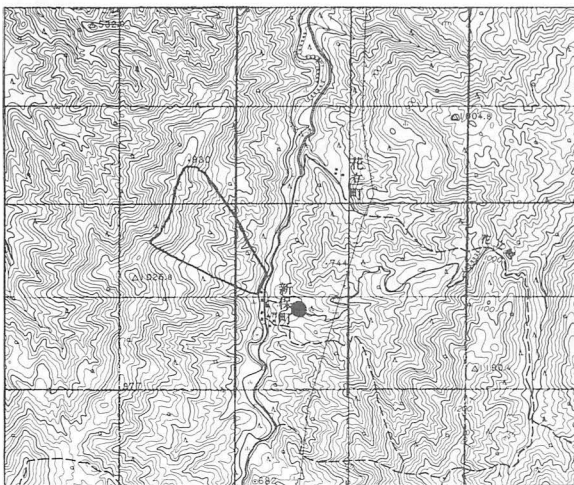
加賀市栢野町 (刈安山)

「大聖寺」
5436-2277



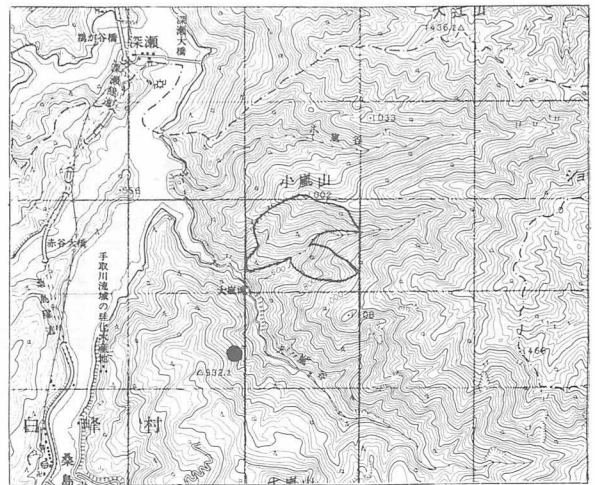
山中町大土 (大日山麓)

「大聖寺」
5436-2338



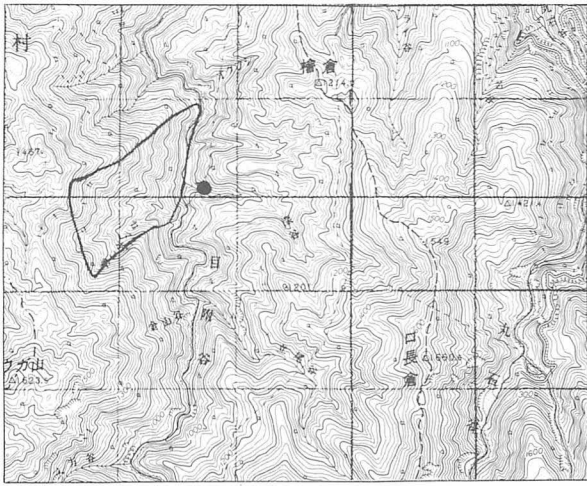
小松市新保 (大日川上流)

「白峰」
5436-2441



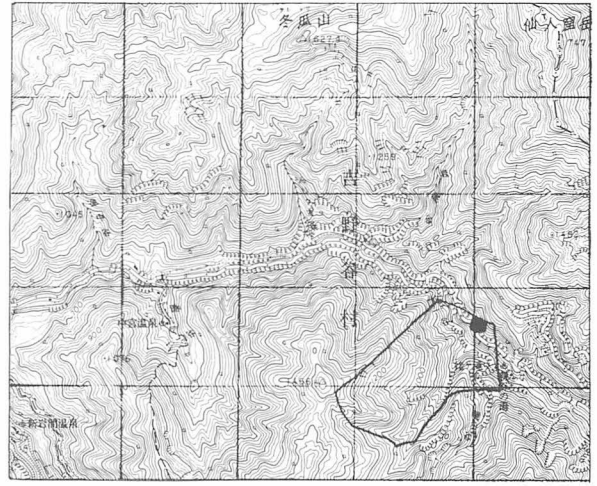
白峰村桑島 (大嵐谷)

「白峰」
5436-2552



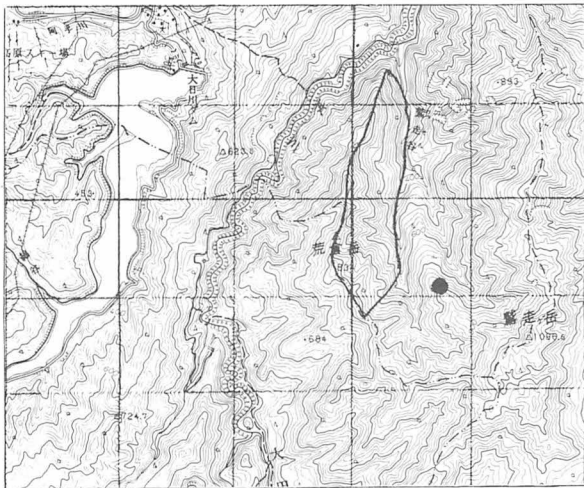
尾口村尾添（目付谷）

「白峰」
5436-2576



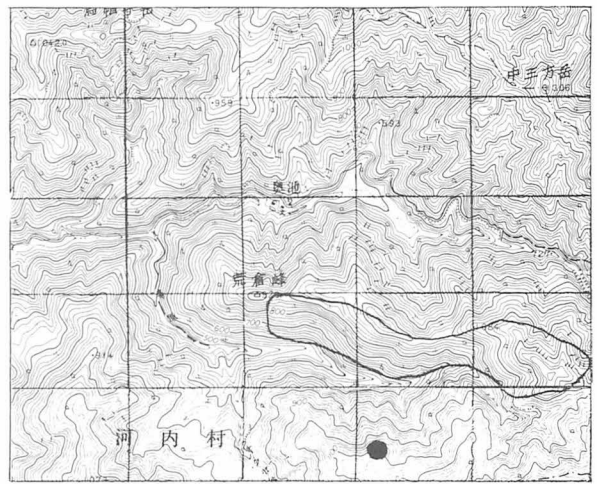
吉野谷村中宮（蛇谷）

「白川村」+「白峰」
5436-3603



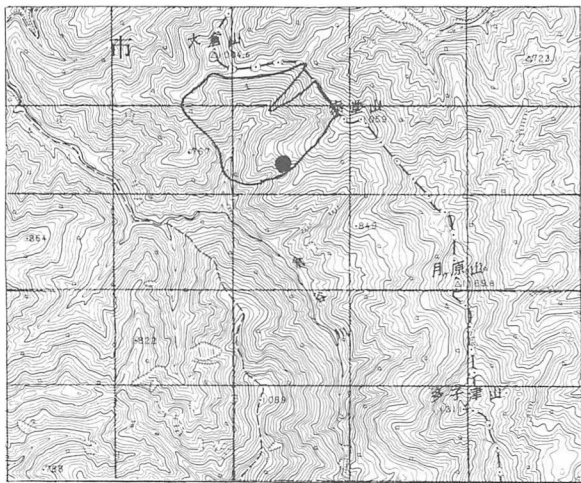
鳥越村左礫（鷺走谷）

「白峰」
5436-3428



河内村旧奥池（内尾谷）

「鶴来」
5436-4509



金沢市倉谷（赤堂山）

「下梨」
5436-4682