

石川県自殺対策計画



平成30年4月
石 川 県

はじめに



改めて言うまでもなく、人の命は何ものにも代えがたいものであり、自殺は本人にとってこの上ない悲劇であるばかりでなく家族や周囲の人にとっても大きな悲しみと困難をもたらすものです。

本県では、平成18年に制定された「自殺対策基本法」に基づいて「石川県自殺対策行動計画」を策定し、「自殺のない社会」の実現に向けて、関係機関と連携・協力しながら、様々な自殺対策の施策に取り組んでまいりました。

これまでの取組により、本県の自殺者数は、近年、減少傾向となっていますが、依然として200人近くの方が自ら命を絶つという残念な事態が続いています。

こうしたことから、「誰も自殺に追い込まれることのない社会」の実現を目指して、国では平成29年7月に新たな自殺総合対策大綱を決定しており、県としても、国の動向やこれまでの自殺対策の現状と課題を踏まえ、このたび、新たな「石川県自殺対策計画」を策定いたしました。

本計画では、これまでの「自殺予防に向けた相談・支援の充実」「心の健康づくりと早期発見・早期治療の促進」「自殺未遂者や遺族等に対する支援の充実」といった自殺対策をさらに推進するとともに、近年の大きな課題となっている若年層や中高年の自殺対策についても、これまでの施策を深化させつつ、新たな取組を推進することといたしました。

今後とも、関係機関、市町と連携・協力しながら、「自殺のない社会」の実現に向けて取り組むこととしており、引き続き、皆様のより一層のご理解とご協力をお願い申し上げます。

最後に、本計画の策定にあたり、貴重なご意見やご指導を賜りました「自殺対策連絡会議」の皆様方をはじめ関係各位に対し、厚くお礼申し上げます。

平成30年4月

石川県知事 谷本 正憲

第1章 計画の基本的な考え方	1
1 計画策定の趣旨	1
2 計画の位置づけ	1
3 計画の期間	2
4 計画の推進体制	2
第2章 自殺の現状と課題	3
1 自殺の現状	3
(1) 自殺者数の推移	3
(2) 年代別の状況	4
(3) 原因・動機別の状況	6
(4) 地域別の状況	7
2 課題	8
第3章 施策の基本的な視点と計画の数値目標	9
1 施策の基本的な視点	9
2 計画の数値目標	10
第4章 施策の推進方策	11
〔施策の体系〕	11
I 自殺予防に向けた普及啓発の充実	12
II 自殺予防のための相談・支援の充実	16
III 心の健康づくりと早期発見・治療の促進	21
IV 自殺未遂者へのケアと再発防止対策の充実	25
V 遺族等へのケアと支援施策の充実	28
関係資料	30

第1章 計画の基本的な考え方

1 計画策定の趣旨

本県の自殺者数は、平成9年まで200人以下で推移していましたが、全国同様、平成10年には281人に跳ね上がり、その後も高い水準で推移してきました。このため、本県では、平成20年3月に「石川県自殺対策行動計画」を策定し、「自殺のない社会」の実現を目指して、関係機関や関係団体と連携しながら自殺対策を推進してきました。

これまでの取組もあり、自殺者数は、平成25年以降は減少傾向となりましたが、未だ200人近くの方が、自ら命を絶つという残念な事態が続いています。

自殺は、その多くが追い込まれた末の死であり、自殺の背景には、経済・生活問題や健康問題、家庭問題などとともに、個人の人生観や価値観などが複雑に関係していると言われており、その対策に当たっては、行政はもとより学校や職場、地域などが協力しながら県民挙げた取組として推進する必要があります。

人の命は何ものにも代えがたいことは言うまでもありませんが、自殺や自殺未遂は本人にとってこの上ない悲劇であるばかりでなく家族や周囲の人々にとっても大きな悲しみと生活上の困難をもたらすこととなり、社会にとっても大きな損失となります。

こうしたことから、「誰も自殺に追い込まれることのない社会の実現」を目指して、引き続き自殺対策を総合的かつ効果的に推進するために、新たな自殺対策計画を策定します。

《国の動向》

平成18年6月	○自殺対策基本法の成立（議員立法、10月施行）
平成19年6月	○自殺総合対策大綱の閣議決定
平成24年8月	○自殺総合対策大綱の改定（閣議決定）
平成28年3月	○自殺対策基本法の一部改正法の成立（議員立法、4月施行）
平成29年7月	○自殺総合対策大綱の改定（閣議決定）

2 計画の位置づけ

(1) 本計画は、自殺対策基本法第13条の規定に基づく、「都道府県自殺対策計画」です。

(2) 本計画は、「石川県長期構想」のもと、「石川県医療計画」、「いしかわ健康フロンティア戦略」、「石川県長寿社会プラン」、「石川県地域支援計画」等、他の県計画と整合性を図って策定したものです。

3 計画の期間

本計画の推進期間は、平成30年度から平成34年度までの5年間とします。なお、計画は、必要に応じて見直しを行うこととします。

4 計画の推進体制

- (1) 計画の推進に当たっては、「自殺対策連絡会議」を構成する各機関・団体が中心となって、各々の役割を果たすとともに、相互に緊密な連携、協力を図りながら、各種施策を総合的かつ効果的に推進します。
- (2) また、自殺対策に関する機関・団体をはじめ、企業や地域の関係団体、県民各位の協力を仰ぎながら、各種施策の取組を推進します。
- (3) 「自殺対策連絡会議」において、随時、計画の推進状況等について点検、評価し、PDCAサイクルを通じてその着実な推進を図ります。
- (4) 市町の自殺対策計画の策定や取組を支援し、市町と連携を図りながら総合的かつ効果的な自殺対策を推進します。

第2章 自殺の現状と課題

1 自殺の現状

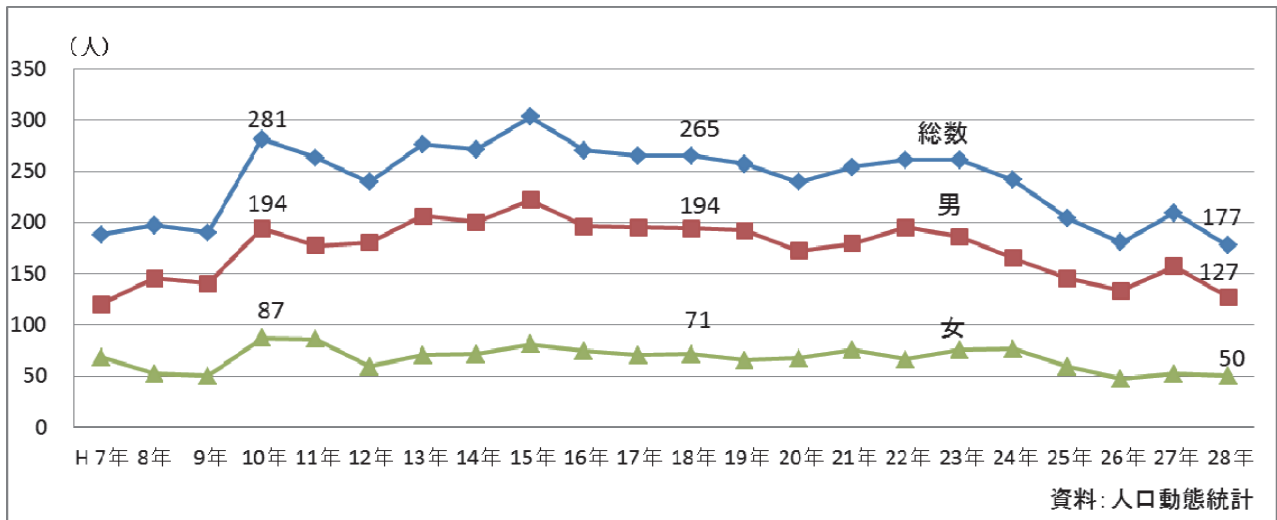
(1) 自殺者数の推移〔図1、2〕

本県の自殺者数は、平成10年に281人まで急増し、その後も同じ水準で推移していましたが、平成25年以降は年により多少の増減はあるものの減少傾向となり、平成28年には177人となっています。

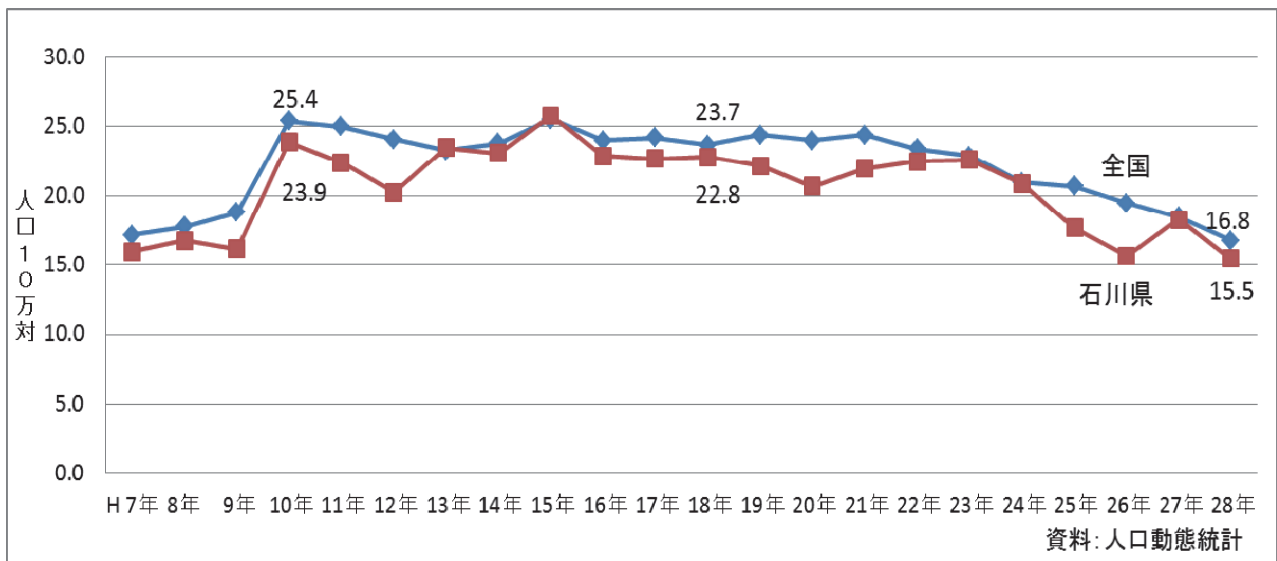
また、全国との自殺死亡率（人口10万人あたりの自殺者数）の比較では、本県は全国より低く推移しています。

性別の自殺者数では、平成28年の男性の自殺者数127人と全体の7割を超えています。

〔図1〕 自殺者数・男女別の推移（石川県）



〔図2〕 自殺者死亡率（人口10万対）の推移（全国、石川県）



(2) 年代別の状況 [図3～7]

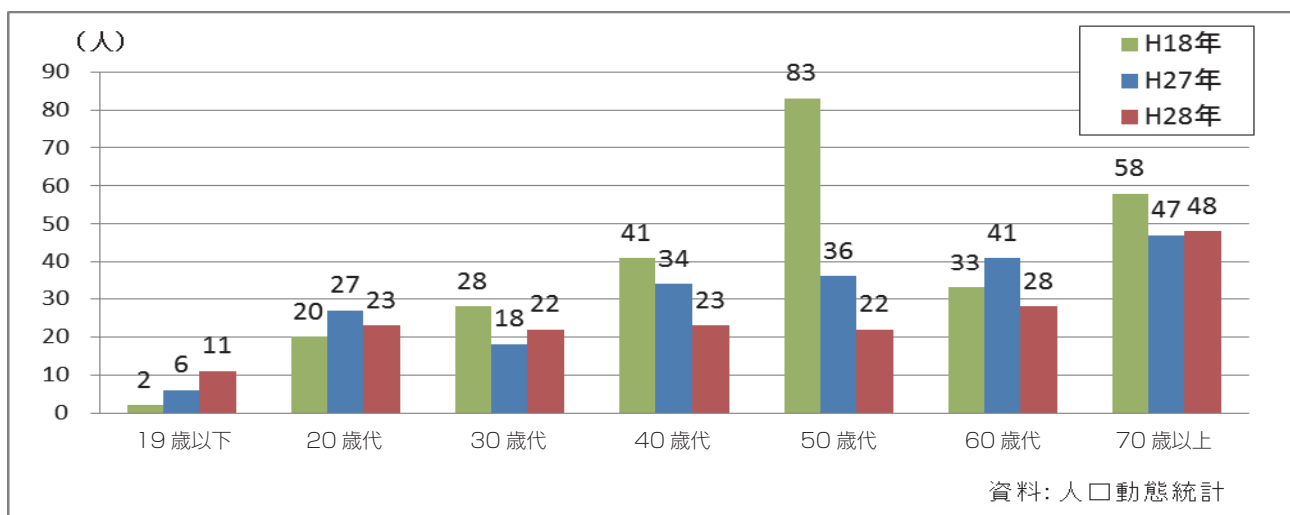
平成28年の自殺者数を年代別にみると、70歳以上が48人(27.1%)で最も多く、次いで60歳代が28人(15.8%)、40歳代、20歳代がともに23人(13.0%)となっております。平成18年との比較では、50歳代の自殺者数が著しく減少しています。

年代別の自殺死亡率(5年移動平均)を平成18年(平成16～20年)と平成26年(平成24～28)で比較してみると、20歳以下では増加傾向、その他の年代では減少傾向となっております。

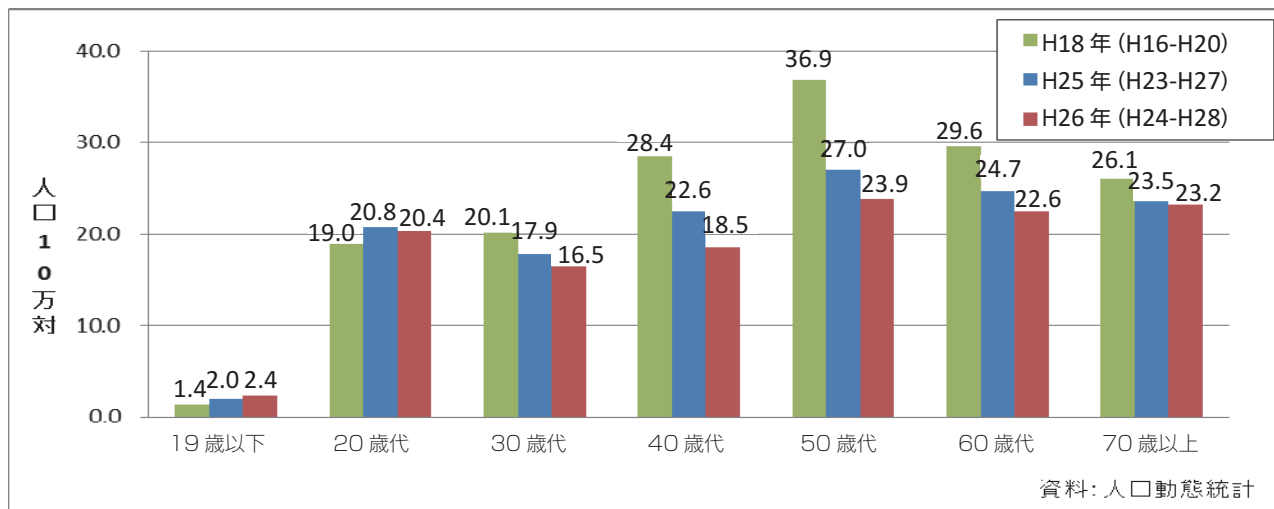
一方、年代別の自殺死亡率(5年移動平均)を全国と比較してみると、30歳代と40歳代で低い値となっております。

また、性別、年代別の自殺者数をみると男性では19歳以下、女性では20歳代、30歳代が増加しています。

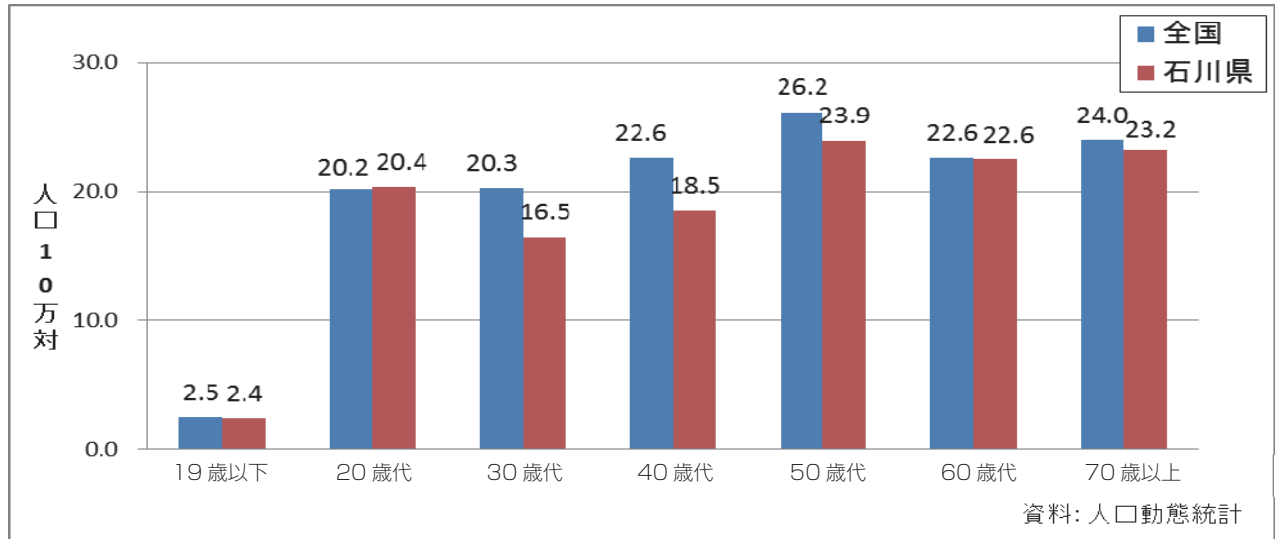
[図3] 年代別自殺者数の推移 (石川県：総数)



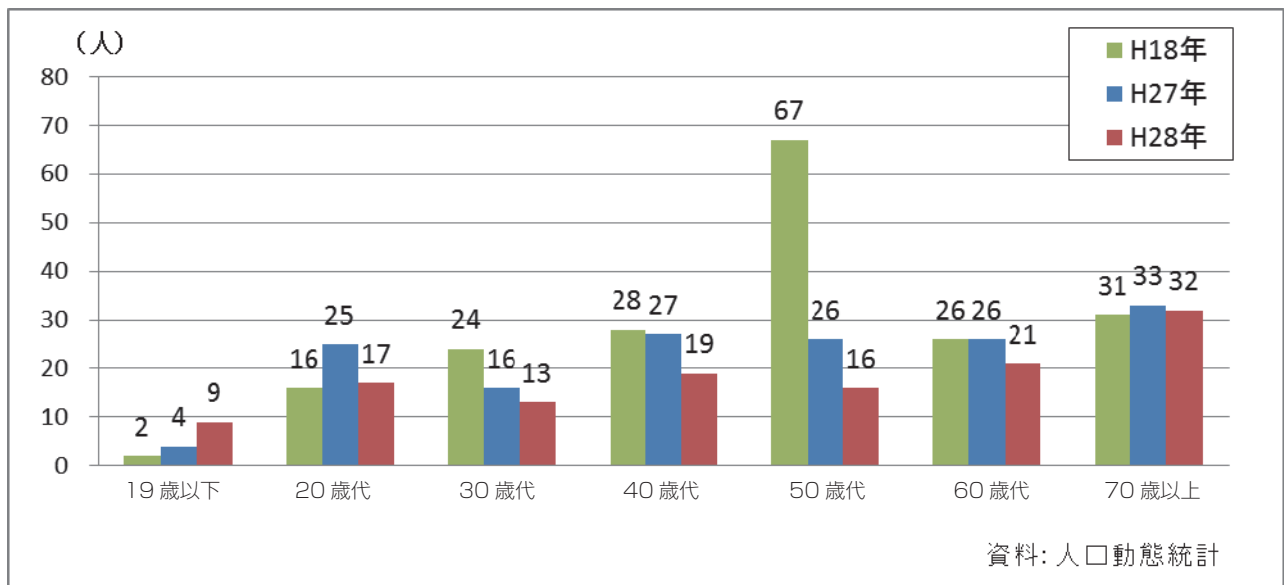
[図4] 年代別自殺死亡率(5年移動平均)の平成18年と25年と26年の比較 (石川県)



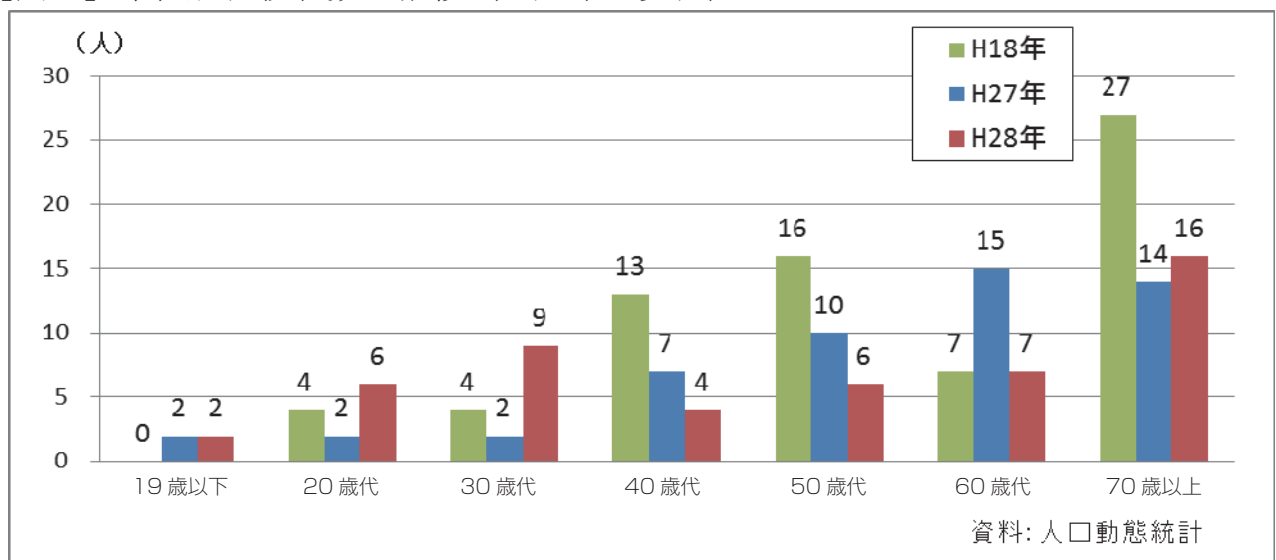
[図5] 年代別自殺死亡率（5年移動平均）の全国と石川県の比較（H26：H24-H28）



[図6] 年代別自殺者数の推移（石川県：男性）



[図7] 年代別自殺者数の推移（石川県：女性）



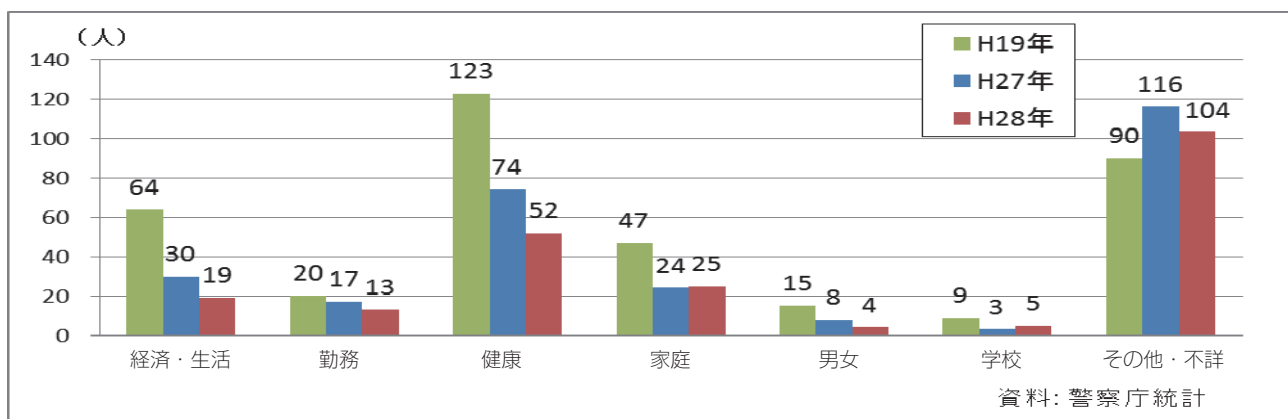
(3) 原因・動機別の状況〔図8、9、表1〕

平成28年の原因・動機別について特定できたものをみますと「健康問題」が52人(28.0%)と全体の約3割を占め、次いで「家庭問題」が25人(13.4%)、「経済・生活問題」が19人(10.2%)などとなっています。また、平成19年と平成28年の比較では、「経済・生活問題」が著しく減少しています。

一方、年代別の原因・動機別について平成21年から平成28年の8年間をみますと、10歳代は「学校問題」、40歳代は「経済・生活問題」、その他の年代では「健康問題」の割合が最も高くなっています。また、50歳代、60歳代においては、「経済・生活問題」の割合も高くなっています。

自殺の原因・動機が「健康問題」とされたものについて、年代別にその内訳をみますと、身体の病気によるものは年齢が上がるにつれ増加しており、60歳以上で身体の病気による自殺者の7割以上を占めています。一方、精神疾患による者は、20歳以上の各年代にみられています。

〔図8〕原因・動機別自殺者数の推移（石川県）



※平成18年までは原因・動機は主な1つに限定していたが、19年からは明らかに推定できる原因・動機は3つまで計上。

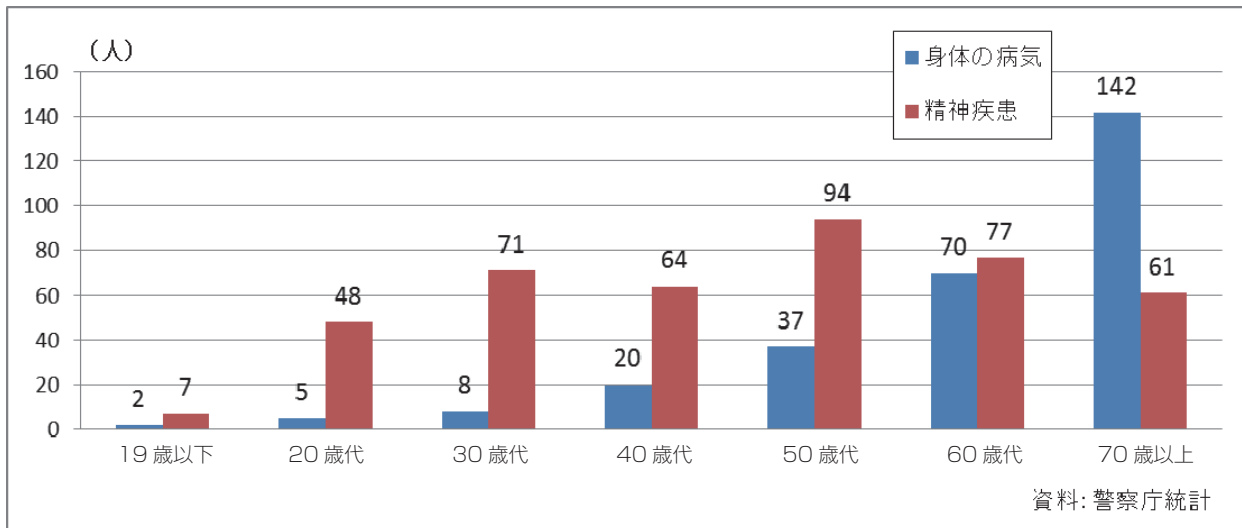
〔表1〕年代別自殺の原因・動機別順位（石川県 H21-H28年の合計）

	第1位	第2位	第3位
10歳代	学校問題 (34.1%)	健康問題 (20.5%)	家庭問題 (15.9%)
20歳代	健康問題 (25.7%)	勤務問題 (17.0%)	経済・生活問題 (12.1%)
30歳代	健康問題 (34.2%)	経済・生活問題 (17.3%)	勤務問題 (13.4%)
40歳代	経済・生活問題 (29.7%)	健康問題 (28.4%)	勤務問題 (16.9%)
50歳代	健康問題 (39.0%)	経済・生活問題 (34.0%)	家庭問題 勤務問題 (11.7%)
60歳代	健康問題 (41.6%)	経済・生活問題 (24.4%)	家庭問題 (14.0%)
70歳以上	健康問題 (51.2%)	家庭問題 (11.6%)	経済・生活問題 (5.3%)

※「その他」及び「不詳」を除いた順位

資料：厚生労働省自殺統計原票特別集計

[図9] 年代別自殺者の健康問題の要因（石川県 H21-H28 年の合計）



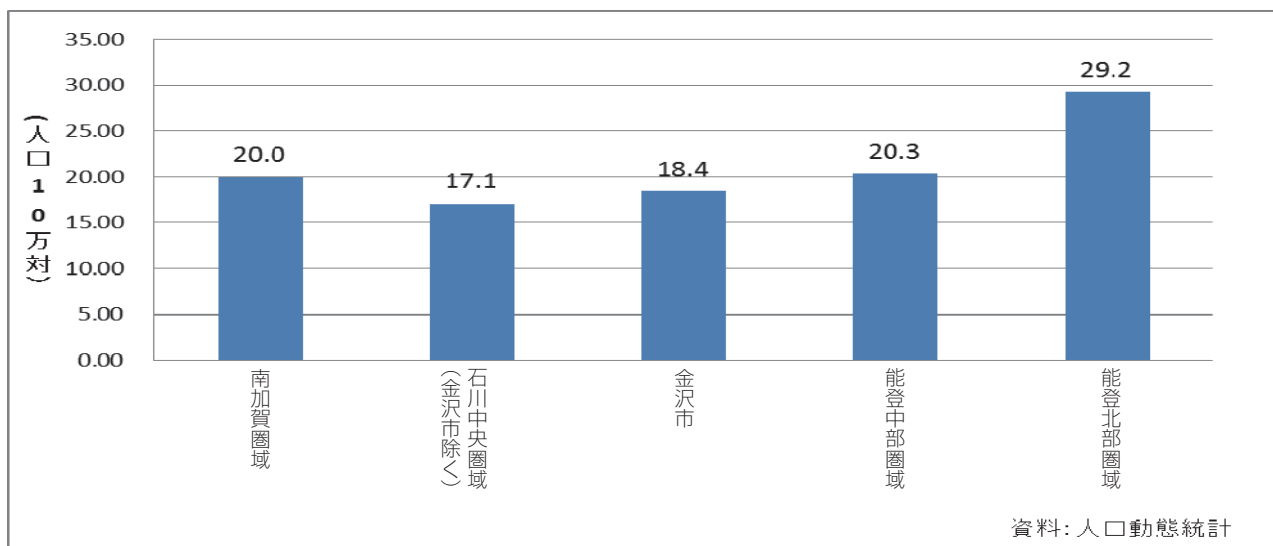
(4) 地域別の状況 [図10、表2]

地域別で平成21年から平成28年の8年間の自殺死亡率（人口10万人あたりの自殺者数）を比較すると、「能登北部圏域」が29.2で最も高く、次いで「能登中部圏域」が20.3、「南加賀圏域」が20.0、「金沢市」が18.4、「石川中央圏域（金沢市除く）」が17.1の順となっています。

また、自殺の標準化死亡比（SMR）をみると、男性では「能登北部圏域」「南加賀圏域」で高く、女性では「能登北部圏域」、「能登中部圏域」で高くなっています。

※標準化死亡比(SMR): 死亡率は通常年齢によって大きな違いがあることから、異なった年齢構成を持つ地域別の死亡率を比較するための指標。
標準化死亡比が100以上の場合には、平均より死亡率が高く、100以下の場合には死亡率が低いと判断される

[図10] 地域別の自殺死亡率の比較（石川県 H21-H28 年の合計）



[表 2] 自殺の標準化死亡比 (SMR) (H20-H24 年)

圏域	男性	女性
南加賀圏域	100.3	96.3
石川中央圏域 (金沢市除く)	86.4	68.4
金沢市	94.1	90.8
能登中部圏域	99.9	105.8
能登北部圏域	135.9	118.7

資料：厚生労働省人口動態統計特殊報告

2 課 題

- (1) 全体の自殺者数は減少傾向にありますが、年代別の自殺死亡率によると 10 歳代、20 歳代の若年層では増加傾向となっています。

子ども・若者の心の健康づくりの推進やいじめを苦しめた子どもの自殺予防など若年層の自殺対策の更なる推進が課題となっています。

- (2) 40 歳代から 60 歳代の中高年の自殺死亡率は減少傾向にありますが、その原因・動機としては「経済・生活問題」、「健康問題」の割合が高くなっています。

経済・生活問題については、失業者や多重債務者等に対する相談・支援の充実の強化に加えて、近年は、過労死や過労自殺を防止するための、長時間労働の抑制や職場におけるメンタルヘルス対策の更なる推進などの働き方に関する点も課題となっています。

また、健康問題については、特に働く世代のがん患者等では、就労を含めた社会的な問題に直面している者が多く、就労や経済面、家族のサポートを含めた相談・支援等の充実が課題となっています。

- (3) 70 歳以上の高齢者の自殺死亡率は減少傾向にありますが、年代別の自殺者数では最も多く、その原因・動機としては「健康問題」が 50%以上を占めています。

今後の高齢者人口の増加を踏まえますと、慢性疾患や高齢者のうつ病等の心身の健康問題への相談・支援の充実の強化に加え、孤立のリスクを抱えるおそれのある高齢者の生きがいくりの更なる推進が課題となっています。

- (4) 地域別に自殺死亡率等に差がみられます。地域の状況に応じた取組が実施されるように、市町における自殺対策計画の策定や取組の支援等が課題となっています。

第3章 施策の基本的な視点と計画の数値目標

1 施策の基本的な視点

(1) 自殺予防に向けた普及啓発の充実

多くの自殺は、様々な悩みにより心理的に追い込まれた末の死であり、自殺を考えるような危険な状態に追い込まれた場合には、誰かに援助を求めることが必要であることや、原因となっている悩みを解消するために必要な支援を受けることで自殺は防ぐことができるという一歩進んだ観点から自殺予防に向けた積極的な普及啓発活動を推進します。

(2) 自殺予防のための相談・支援の充実

自殺を予防するためには、危険な状態に追い込まれる前に、原因となっている悩みを解消することが重要です。

制度の狭間にある人や様々な問題を抱えて自ら相談に行くことが困難な人などを地域において早期に発見し、確実に支援につなげていくために、地域住民と公的機関の協働による包括的な支援体制づくりの取組や生活困窮者自立支援制度など各種施策との連携を図ります。

また、自殺に至る要因は様々で、若年層では学校問題、中高年では失業や、多重債務、勤務問題、高齢者では慢性疾患や孤独・孤立等が大きな要因となっています。

自殺の要因別や世代別により、専門的できめ細やかな相談・支援の充実を図ります。

(3) 心の健康づくりと早期発見・治療の促進

自殺は、様々な要因をきっかけに、多くはうつ病などの心の病気の発症によって適切な判断ができなくなった末の死とされています。

自殺対策を進める観点からも、心の病気にならないためのストレスの要因の軽減、ストレスへの適切な対応など心の健康の保持と増進になお一層努めるとともに、心の病気の早期発見・早期治療の体制づくりを促進します。

また、過重労働やハラスメントの対策など職場環境の改善に加えて、職場、地域、学校における心の健康づくりを推進します。

(4) 自殺未遂者へのケアと再発防止対策の充実

自殺未遂者の4割以上が過去に自殺未遂の経験を有するとの調査報告もあることから、再発防止のためにも自殺未遂者及びその親族等に対する心のケアが重要となっています。

救急医療と精神科医療との連携強化等による心のケア体制の整備に努める

とともに、継続的かつ長期的な支援体制づくりを進めます。

(5) 遺族等へのケアと支援施策の充実

遺族等については、経済的な問題ばかりではなく、心の支えを失った精神的なショックや自責の念などによって追いつめられる場合も多いため、心理的な影響を和らげるためのケアが重要となっています。

遺族の自助グループ等の活動の支援や遺族等への相談支援の充実を図ります。

2 計画の数値目標

平成38年までに自殺死亡률을平成27年と比べて30%以上の減少を目標とします。

区 分	平成 28 年（現状）	平成 38 年（目標）
自殺死亡率	15.5	12.8 以下
【参考】 自殺者数	177 人	140 人以下

※数値目標は、国の自殺総合対策大綱に準じて設定

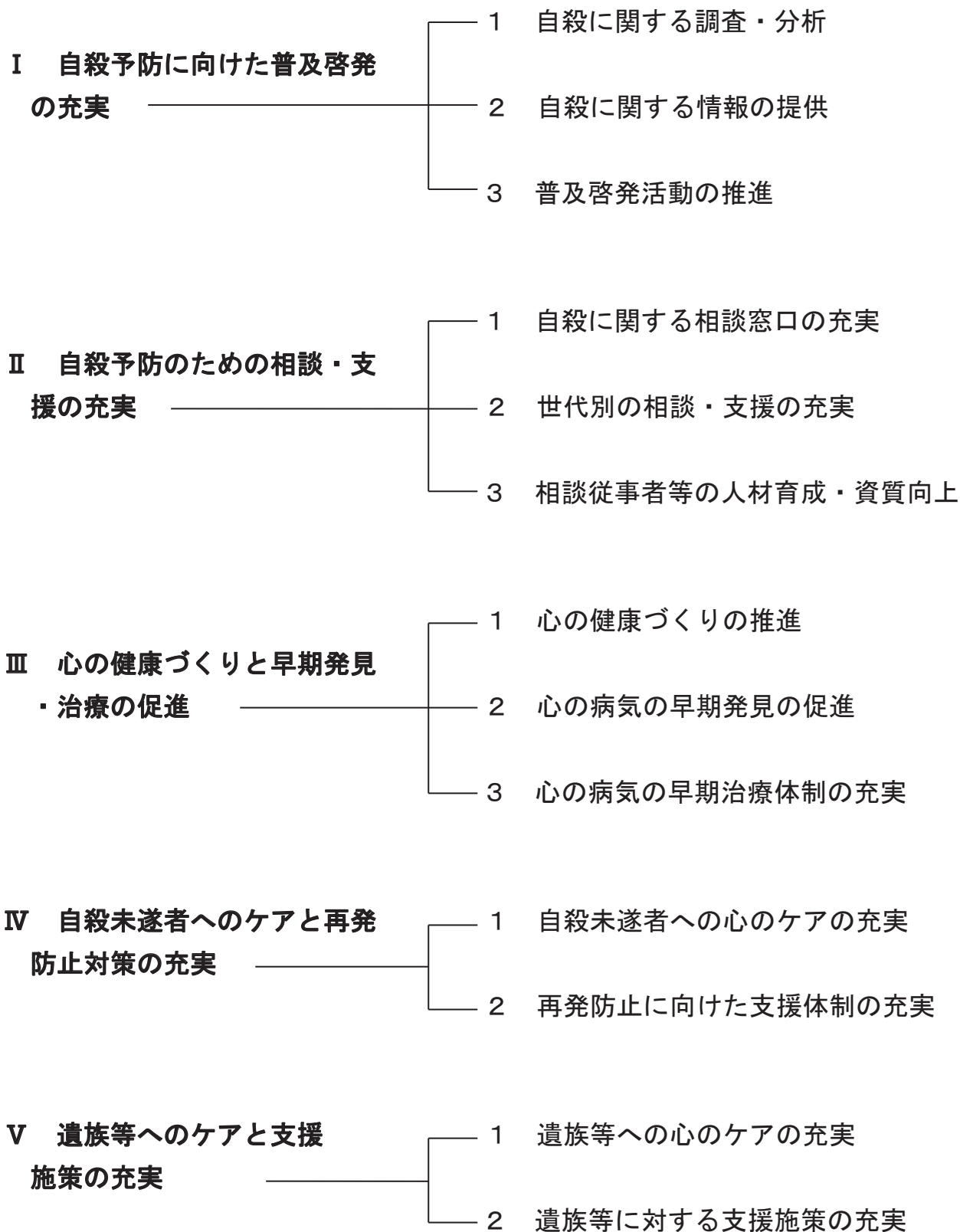
※自殺死亡率、自殺者数は人口動態統計による。

※自殺死亡率は、人口10万人に占める人数

平成38年の自殺者数は、平成37年人口推計値(県統計情報室調)を使用して算出
自殺者数の目標値は人口により異なる

第4章 施策の推進方策

施策の体系



I 自殺予防に向けた普及啓発の充実

現状と課題

これまで、自殺予防週間(9月10日から9月16日)や自殺対策強化月間(3月)に併せ、県や市町、民間団体等が連携し、県民一人ひとりの気づきや見守りを促すための各種啓発活動に取り組んできたところですが、未だ十分な理解が得られていない状況にあります。

多くの自殺は、様々な悩みにより心理的に追い込まれた末の死であり、自殺に追い込まれるような危険な状態になった場合には、誰かに援助を求めることが必要であることや、悩みを抱えた人が必要な支援が受けられることで自殺は防ぐことができるという一歩進んだ観点からの普及啓発活動が求められています。

また、自殺の実態把握や解明に向けた調査研究や分析を実施し、効果的な自殺対策を推進するとともに、教育活動や広報活動等を通じた県民への的確な情報提供が課題となっています。

推進施策

1 自殺に関する調査・分析

- (1) 自殺に関する統計情報等を活用し、その背景や要因等についての実態把握や調査・分析等を進めます。
- (2) 自殺未遂者や遺族等の協力のもとに、当事者に対する心のケアのあり方についての検討を進めます。
- (3) 国が行う自殺の実態解明のための調査研究に積極的に協力する等、自殺予防のための効果的な施策のあり方についての検討を進めます。
- (4) 市町の自殺対策計画の策定や取組を支援します。

市町の自殺対策計画の策定等の支援にかかる成果指標

区 分	現状値(H28)	目標値(H34)	資 料
自殺対策計画の策定済み市町数	11市町	全市町 (19市町)	県障害保健福祉課調べ

2 自殺に関する情報の提供

- (1) ホームページやメール、SNS等を活用し、自殺に関する総合的な情報を誰もがわかりやすいように提供します。
- (2) 自殺の要因となる健康問題や多重債務問題等に関する各種相談窓口等の

情報を一元的に提供します。

- (3) 自殺の推奨や誘発につながるような有害情報の排除について、インターネットのプロバイダ等の事業者に協力を働きかけていきます。
- (4) 青少年が安全に安心してインターネットを利用できるよう、フィルタリングの普及を図るとともに、学校と連携し、児童生徒にインターネットの適正な利用に関する教育と、保護者への啓発活動に努めます。
- (5) 児童生徒が命の大切さを実感できる教育やストレスへの対処方法を身につけるための「SOS の出し方に関する教育」等を進めます。
- (6) うつ病等の精神疾患に対する正しい知識を提供し、早期の休息や相談、早期の受診を進めます。
- (7) 国や県等が行う自殺対策に関する施策や取組の周知に努めます。

3 普及啓発活動の推進

- (1) 自殺の問題に関する県民一人ひとりの気づきと見守りを促すため、自殺予防週間（9月10日～16日）や自殺対策強化月間（3月）等における各種啓発活動を展開します。
- (2) 自殺や精神疾患に対する偏見を取り除くため、講演会の開催やマスメディアを活用した広報等を通じて正しい知識の普及を図ります。

【自殺予防週間と自殺対策強化月間】

平成28年4月の自殺対策基本法の改正により、基本法第7条に「自殺予防週間（9月10日から16日まで）及び「自殺対策強化月間」（3月）が規定され、国や県等が連携し「自殺予防週間においては、啓発活動を広く展開すること」「自殺対策強化月間においては、自殺対策を集中的に展開すること」とされました。

【世界自殺予防デー】

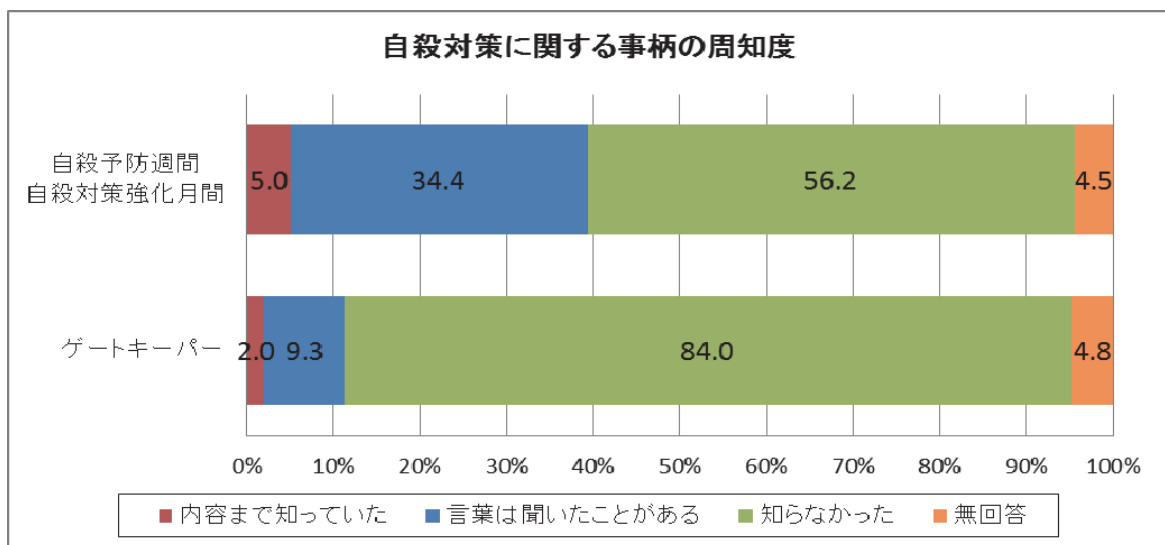
世界保健機関（WHO）では、2004年以降、毎年9月10日を「世界自殺予防デー」と定め、「自殺は大きな、しかし予防可能な公衆衛生上の問題である」ことについて世界中の関心を喚起しています。

【厚生労働省の自殺対策に関する意識調査】

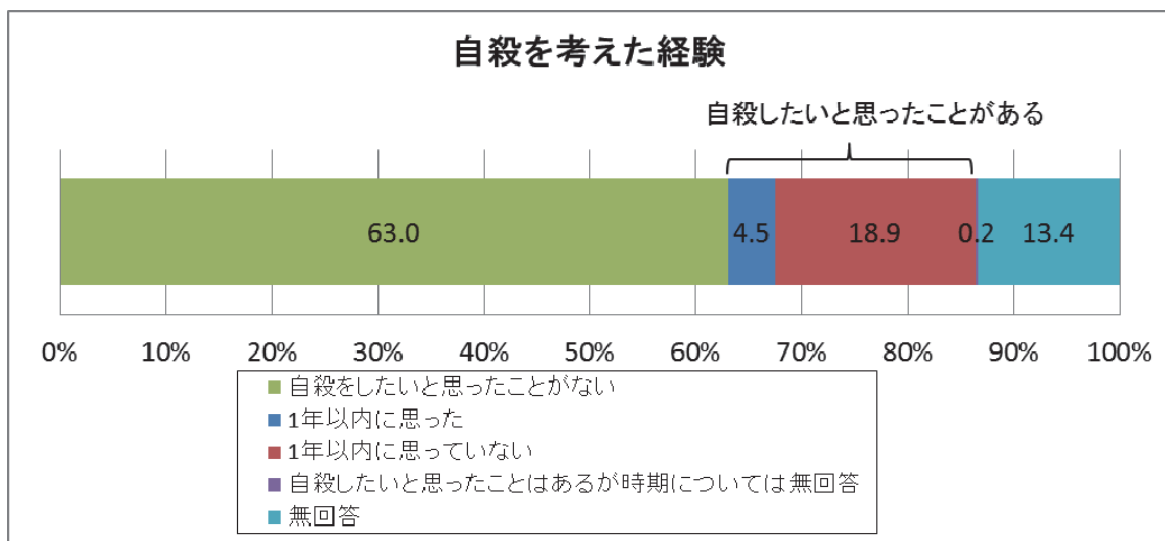
国は、平成28年10月に、全国20歳以上の者3,000人を対象に「自殺に関する意識調査」を実施しました。意識調査は、平成20年、24年に引き続き3回目となります。

○意識調査の主な結果

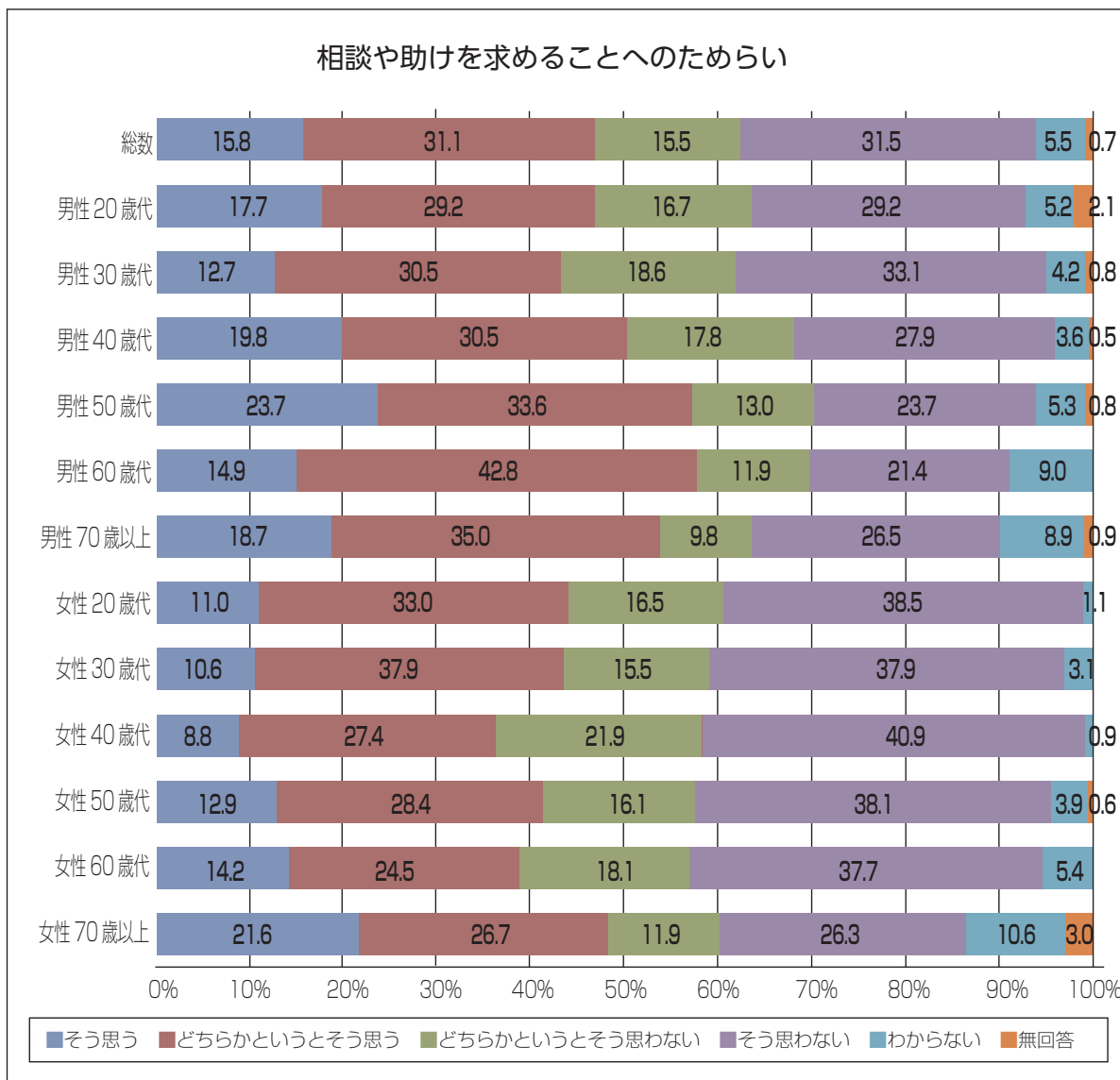
- ・「自殺予防週間/自殺対策強化月間を知っていましたか」について「内容まで知っていた」「内容は知らなかったが、言葉は聞いたことがある」を合わせた割合は39.4%、同様に「ゲートキーパーを知っていましたか」については、「内容まで知っていた」「内容は知らなかったが、言葉は聞いたことがある」を合わせた割合は11.3%でした。



- ・「これまでの人生のなかで、本気で自殺したいと考えたことがありますか」について、「自殺したいと思ったことがある」と答えた者の割合は23.6%となっています。



- ・「悩みを抱えたときやストレスを感じたときに、誰かに相談したり、助けを求めたりすることにためらいを感じますか」について「そう思う」と「どちらかというと思う」を合わせた割合は46.9%で、年代別でみると男性の50歳代（57.3%）、60歳代（57.7%）、70歳以上（53.7%）で高くなっています。



資料：厚生労働省 「平成 28 年度自殺対策に関する意識調査」

II 自殺予防のための相談・支援の充実

現状と課題

自殺に関する相談については、県のこころの健康センターや保健福祉センターが実施する精神保健福祉相談や民間団体が行う心の悩み相談に加え、ハローワークや弁護士会、司法書士会等と連携し、失業や多重債務問題の相談にも対応してきたところです。

近年、自殺者数は減少傾向となっていますが、県のこころの健康センターや保健福祉センターでの自殺に関する相談件数は増加傾向となっています。

自殺は、健康問題、経済・生活問題、人間関係の問題等様々な要因が関係しており、自殺を予防するためには、危険な状態に追い込まれる前に、原因となっている悩みを解消することが重要です。

関係機関等との連携により様々な問題を抱えた人への相談・支援体制の充実に努めると共に、地域住民と公的機関の協働による相談支援や生活困窮者自立支援制度など各種施策との連携が必要となっています。

また、世代別にみると若年層では学校問題、中高年では失業や多重債務、勤務問題、高齢者では慢性疾患や孤独・孤立等が大きな要因となっており、それぞれの世代に応じたきめ細かな相談・支援の充実が求められています。

自殺に関する相談件数（県こころの健康センター、各保健福祉センター）

	H18	H19	H20	H21	H22	H23	H24	H25	H26	H27	H28	
相談件数(延)	101	129	134	167	461	380	393	582	1,190	1,035	1,131	
再掲	電話相談	83	94	98	117	383	288	300	376	433	780	846
	来所相談	18	21	36	37	50	45	62	156	134	139	203
	訪問相談	0	14	0	13	28	47	31	50	41	116	82

推進施策

1 自殺に関する相談窓口の充実

- (1) 県のこころの健康センターや保健福祉センターにおいて、誰もが相談しやすい体制づくりに努めるとともに、関係機関や団体等との連絡調整を実施します。
- (2) 若者は、自発的には相談や支援につながりにくい傾向があることや、障害の特性等により電話や対面による相談が難しい場合があることから、これまでの電話や対面による相談に加え、国と連携し、メールやSNS等多様な手段による相談体制の充実に努めます。
- (3) 民間団体が行う相談事業への支援を通じて相談窓口の充実に努めます。

- (4) 民生委員・児童委員や町内会、婦人会、老人クラブ等と連携し、地域における見守りや相談体制の充実を図るとともに、県のこころの健康センターや保健福祉センターなど、自殺に関する相談窓口の周知に努めます。
- (5) ひきこもり等生きづらさを抱えた若者や、配偶者と離別・死別した高齢者など、孤立のリスクを抱えるおそれのある人に対する居場所づくり等を推進します。
- (6) 自殺に関する相談を行っている公的機関や民間団体等の連携強化に努めます。

2 世代別の相談・支援の充実

【青少年】

- (1) いじめが自殺の原因になることもあることから、いじめに関する相談・支援の充実を図ります。
- (2) 不登校の子どもへの支援について、早期から支援につながるよう効果的な取組等を、民間団体を含めた関係機関と連携しながら推進するとともに、学校内外における相談体制の充実を図ります。
- (3) 保健室やカウンセリングルーム等を開かれた場として、養護教諭等が行う健康相談を推進するとともに、スクールカウンセラーやスクールソーシャルワーカー等による心のケアの充実など学校における相談体制の充実を図ります。
- (4) ひきこもりに悩む人が社会生活の再開や自立を目指すことができるよう、ひきこもり地域支援センターや保健福祉センターにおいて、本人や家族に対する相談・支援の充実を図ります。
- (5) 児童虐待は、子どもの心身の発達と人格形成に大きな影響を与え、自殺のリスク要因ともなり得ることから、児童相談所や市町が連携し、虐待の発防止や虐待を受けた子どもの適切な保護・支援体制の充実を図ります。
- (6) ひとり親家庭は様々な困難を抱えている場合が多いことから、保護者や子ども等の生活の安定に向けて、就業支援や経済的支援、子育て支援等の相談・支援の充実を図ります。
- (7) 性犯罪・性暴力の被害者の精神的負担軽減のため、いしかわ性暴力被害者支援センター（パープルサポートいしかわ）や石川被害者サポートセンター、石川県警察本部「性犯罪相談 110 番（レディース通話 110 番）」において、被害者に対する相談・支援の充実を図ります。

また、配偶者等からの暴力の被害者保護等のため、女性相談支援センターにおいて、関係機関と連携し、被害者に対する相談・支援の充実を図ります。

(8) 産後はホルモンの変化や育児ストレス等で精神的に負担のかかる時期であるため、産科医療機関や精神科医療機関、市町等の関係機関が連携し、産後うつ病の早期発見や適切な支援の充実を図ります。

また、妊娠期から出産後の養育に支援が必要な特定妊婦等に対しても、医療機関や市町など関係機関との連携を図り、妊娠から出産・育児に至るまでの継続した支援の充実を図ります。

【中高年】

(9) 石川労働局等と連携し、失業者に対する早期再就職支援等の各種雇用対策を推進するとともに、失業に直面した際に生じる心の悩み相談を充実します。

(10) 多重債務者が自殺に追い込まれることがないように、多重債務者の発見に努めるとともに、多重債務の解消に向けた相談・支援の充実を図ります。

(11) 多重債務者に関する相談機関と保健福祉センター等が連携し、必要に応じた心のケアを実施します。

(12) 様々な課題を抱える生活困窮者に対しては、ワンストップの相談窓口を設置し、相談支援員による包括的な支援を実施して自立の促進を図ります。

【高齢者】

(13) 医療機関や市町等と連携し、慢性疾患を抱える患者等に対する相談・支援の充実を図るとともに、特になん患者については、必要に応じて専門的、精神的心理的なケアにつなぐことができるよう、がん相談支援センターを中心とした体制づくりと周知を図ります。

(14) 社会的な役割の喪失や近親者の死による喪失体験をした高齢者の孤立化を防止するための相談・支援の充実を図ります。

(15) 介護者は、心身ともに大きな負担を抱えていることから、地域包括支援センターやその他関係機関と連携し、介護者に対する相談・支援の充実を図ります。

3 相談従事者等の人材育成・資質向上

(1) 児童生徒と接する機会が多い教職員等に対し、研修の機会を通じて子どもが出したSOSに気づく感度をいかに高めるか、気づいた時の対応方法、遺児に対するケアのあり方等の普及を図ります。

(2) 職場におけるメンタルヘルス対策を推進するため、石川労働局等と連携し、産業保健スタッフの資質向上のための研修等の充実を図ります。

(3) 住民主体の見守り活動を支援するため、民生委員・児童委員や介護事業に従事する介護支援専門員・介護福祉士等に対し、研修に機会を通じて、心の

健康づくりや自殺予防に関する知識の普及を図ります。

- (4) 医療、保健福祉、心理等の専門家などを養成する大学や専修学校等と連携し、自殺対策教育を推進します。
- (5) ハローワークや福祉事務所等、各種相談窓口の相談担当者や薬剤師、理美容師など、顧客に接する機会が多い様々な職種に対して、ゲートキーパー養成の取組を進めます。

市町の自殺対策計画の策定等の支援にかかる成果指標

区 分		現状値(H28)	目標値(H34)	資 料
ゲートキーパー養成研修受講者数 (県、市町実施分)		21,195 人	36,700 人以上	県障害保健福祉課調べ
(再掲)	大学生・専門学校生の ゲートキーパー養成研修 受講者数	2,752 人	10,500 人以上	県障害保健福祉課調べ

【ゲートキーパーとは】

自殺の危険を示すサインに気づき、適切な対応（悩んでいる人に気づき、声をかけ、話を聞いて、必要な支援につなげ、見守る）を図ることができる人のことで、言わば「命の門番」とも位置付けられる人のことです。

特別な資格は必要なく、数時間の研修を受講していただき、修了者には、ゲートキーパー手帳を交付しています。保健医療福祉従事者、町内会担当者、民生委員、児童委員、理美容師などに対して多数の研修会が実施されるなど、支援の輪は広がっています。

【民間団体と連携した取組例】

- ・石川県では、自殺対策につながる相談活動等を実施している民間団体とともに「かけがえない命を守るネットワークいしかわ」を設立し、官民一体となり自殺対策に取り組んでいます。

※「かけがえない命を守るネットワークいしかわ」

石川県こころの健康センター、石川県宗教連盟、
一般財団法人メンタルケア協会石川事務所、NPOしあわせの輪グループ、
NPO法人金沢あすなる会、NPO法人子どもの虐待防止ネットワーク石川、
NPO法人ささえる絆ネットワーク北陸、公益社団法人金沢こころの電話
子ども夢フォーラム、ひまわりの会、ほっとの会(50音順)

- ・主な取組としては、定期的に情報交換会を開催し、各団体相互の活動を理解し、相談者の抱える様々な問題に対して適切な相談機関を紹介するなど地域のセーフティネットづくりを進めています。
- ・また、県民への自殺予防に関する啓発と各団体の活動のPRのために、自殺予防週間や自殺予防月間に併せ、講演会などを開催しています。

III 心の健康づくりと早期発見・治療の促進

現状と課題

心の健康づくりについては、職域や地域の団体等が行う講演会に精神科医等を派遣し、心の健康の保持・増進について普及啓発を行っています。また、自殺との関連が深いうつ病やアルコール依存症等の早期発見・早期治療を促進するため、内科医などのかかりつけ医を対象としたうつ病や依存症等の研修会や事例検討会の開催等を通じて精神科医とかかりつけ医の連携強化を図ってきたところです。

うつ病・依存症等対応研修会・事例検討会

区 分	H25	H26	H27	H28	累計 (H15～)
参加者数	268	351	309	199	4,016

資料：県障害保健福祉課

うつ病やアルコール依存症等の自殺の危険性の高い人を早期に発見し、適切な治療を行うことは、自殺対策を進めるうえでも極めて重要な課題です。

また、自殺の原因となる様々なストレスについて、ストレス要因の軽減やストレスへの適切な対応など、心の病気にならないよう、地域、学校、職場における心の健康づくりを推進することが求められています。

推進施策

1 心の健康づくりの推進

- (1) 青少年の心の健康の保持・増進や良好な人格形成、生活上の困難・ストレスに直面したときの対処方法を身に付けることへの支援が、児童生徒の自殺予防にもつながることから、学校での授業や体験活動等の一層の充実を図り、青少年の心の健康の保持・増進を進めます。
- (2) 18歳以下の自殺は、長期休業明けに急増する傾向があることから、長期休業前から長期休業期間中、長期休業明けの時期にかけて、学校等における早期発見・見守り等の取組を進めます。
- (3) 石川労働局や事業者団体等と連携し、職場におけるストレスへの適切な対応方法や長時間労働の抑制、過重労働による健康障害防止対策、パワーハラスメント対策などの取組を推進します。

また、事業者自らが労働者の心の健康の保持・増進に取り組む気運の醸成

に努めるとともに、労働者が職場内で相談しやすい体制や環境づくりなど、職場におけるメンタルヘルス対策を進めるよう働きかけていきます。

- (4) 石川労働局や石川産業保健総合支援センター等と連携し、産業医が配置されていない小規模事業所等に対する心の健康づくりに関する相談・支援の充実を図ります。
- (5) 県こころの健康センターや保健福祉センターが実施する精神保健福祉相談を充実させるとともに、地域の団体等が行う心の健康づくり講演会等に講師を派遣し、地域における心の健康づくりを推進します。
- (6) 高齢者の生きがいづくりと健康づくりを推進するため、高齢者の健康づくり活動等を推進します。
- (7) 大規模災害の被災者は様々なストレス要因を抱えることとなるため、被災者に対して適切な心のケア活動が行えるよう、こころのケアチームの担当者や関係機関に対する研修・訓練を実施します。

2 心の病気の早期発見の促進

- (1) うつ状態にある人を早期発見するため、市町や事業者等と連携し、健康診査や健康相談等の機会を活用したうつ病スクリーニング検査の導入を推進します。
- (2) うつ病等の精神疾患患者は身体症状を訴えることも多いことから、医師会等と協力し、内科医などのかかりつけ医による心の病気の早期発見を進めます。
- (3) うつ病以外の自殺の危険性が高いアルコール健康障害、薬物依存症、ギャンブル依存症等のある人を早期に発見し、早期に支援するため、依存症等患者に対応する機会がある支援者や依存症患者の家族に対し、依存症の特性等についての正しい知識の普及を推進します。
- (4) 産後うつ病等を早期発見するため、市町と連携し、産婦健康診査等を活用したうつ病スクリーニング検査の実施を推進します。
- (5) 思春期や青年期では、不登校やひきこもりの原因として精神的な病気が潜む場合も少なくないことから、学校と保健福祉センター等が連携し、不登校の児童や生徒の心の病気の早期発見に努めます。
- (6) 労働者のメンタルヘルス不調の未然防止のため、石川労働局と連携し、職場におけるストレスチェックや面接指導等の実施を推進します。

3 心の病気の早期治療体制の充実

- (1) うつ病等の精神疾患患者は身体症状を訴えることも多いことから、医師会等と協力し、内科医などのかかりつけ医と精神科医の連携による心の病気の早期治療を促進します。
- (2) うつ病、依存症、産後うつ等について、県の拠点医療機関を中心に、地域連携拠点医療機関、地域精神科医療機関が連携しながら、専門的かつ適切な医療が提供できる体制づくりを進めます。
- (3) 休日・夜間の精神科救急医療体制の充実を図るため、輪番病院及び基幹病院等による受け入れ体制を整えるとともに、身体合併症受入病院や一般救急医療機関、消防関係者との連携を強化し、その体制の充実を図ります。
- (4) 救急搬送された自殺未遂者等に対して適切な精神科医療が提供できるよう救急医療と精神科医療機関との連携の強化を図ります。
- (5) 様々な子どもの心の問題に対応できる診療及び支援体制づくりを進めます。

休日・夜間の精神科救急医療体制

休日日中 (輪番病院)	南加賀・金沢南部地区（8病院） <ul style="list-style-type: none"> ・加賀こころの病院 ・粟津神経サナトリウム ・金沢大学附属病院 ・ときわ病院 ・松原病院 ・岡部病院 ・十全病院 ・結城病院 金沢北部、河北以北地区（7病院） <ul style="list-style-type: none"> ・桜ヶ丘病院 ・青和病院 ・かないわ病院 ・金沢医科大学病院 ・高松病院 ・七尾松原病院 ・公立能登総合病院
夜 間	（2病院） <ul style="list-style-type: none"> ・高松病院 ・松原病院
身体合併症	（6病院） <ul style="list-style-type: none"> ・小松市民病院 ・公立松任石川中央病院 ・金沢大学附属病院 ・金沢医療センター ・金沢医科大学病院 ・公立能登総合病院

心の健康づくりと早期発見・治療の促進にかかる施策の成果指標

区 分	現状値 (H28)	目標値 (H34)	資 料
最近1ヶ月にストレスを感じた人の割合	44.5%	40% 以下 (H35) ※	県民健康・栄養調査
睡眠によって休養が十分にとれていない人の割合	15.2%	13% 以下 (H35) ※	
育児に心配・困りごとがある母親の割合(生後1～2ヶ月)	25.9%	23.3% 以下 (H35) ※	母子保健事業報告 (石川県)
メンタルヘルスに取り組む事業所の割合(50人以上)	94.0%	100%	石川労働局調べ
うつ病・依存症等対応研修会等参加者数(累計)	4,016人	5,500人以上	県障害保健福祉課調べ

※「いしかわ健康フロンティア戦略」の目標値に準じる。

IV 自殺未遂者へのケアと再発防止対策の充実

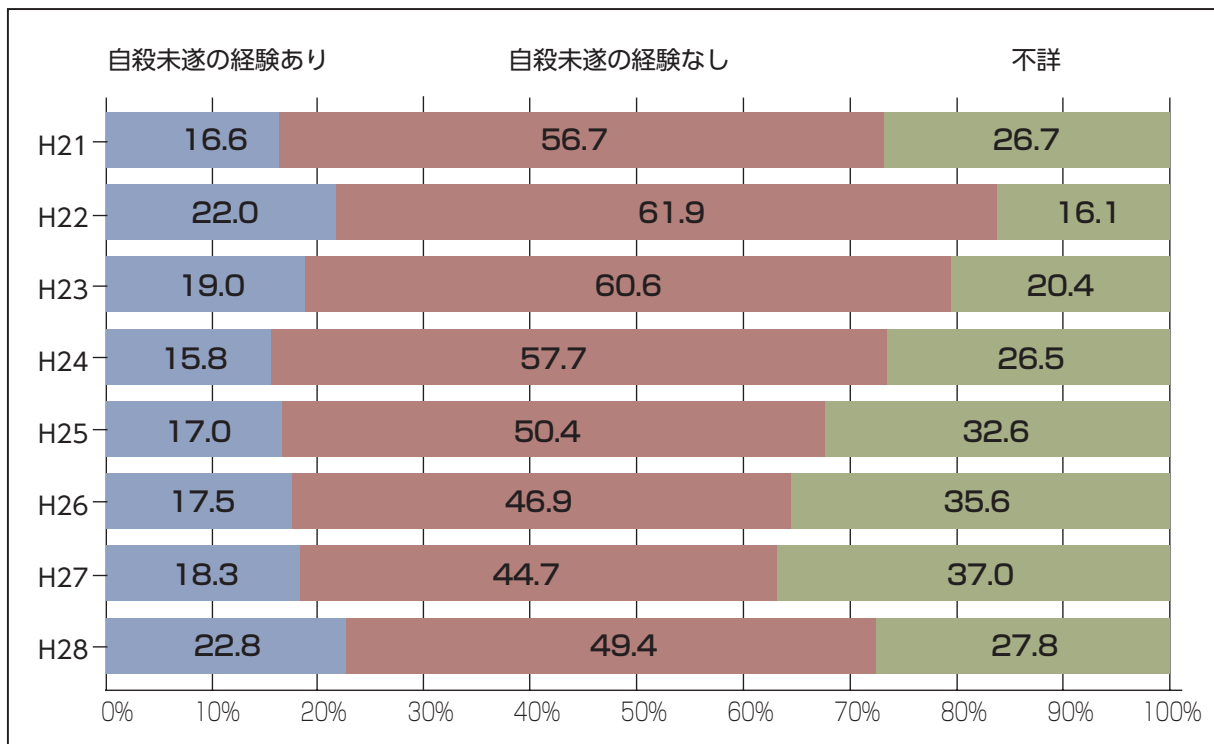
現状と課題

自殺未遂者の対策については、これまで、自殺未遂者を受け入れる救急医療現場において、必要な精神科医療が確実に提供されるよう救急医療と精神科医療の連携体制を図るとともに、地域との連携により自殺未遂者を継続的に支援する体制づくりを進めてきたところです。

しかしながら、本県の自殺者の自殺未遂の経験を有する者の割合は、平成24年以降、増加傾向となっており、自殺未遂者の再企図を防ぐための対策の更なる推進が課題となっています。

また、自殺未遂者が自殺に至った要因を自ら克服し、社会に復帰するためには周囲の継続的かつ長期的な支援が必要であり、自殺未遂者及びその親族等への支援の充実が求められています。

自殺者の自殺未遂経験の推移（石川県）



資料：警察庁統計

自傷行為による救急出動件数・救急搬送状況

	H18	H19	H20	H21	H22	H23	H24	H25	H26	H27	H28
救急出動件数 (件)	486	494	498	529	527	519	477	441	385	425	367
搬送人員 (人)	339	361	345	361	363	349	309	298	252	277	243

資料：県消防保安課

推進施策

1 自殺未遂者への心のケアの充実

- (1) 自殺未遂者を受け入れる救急医療現場において、必要に応じて精神科医療が提供されるよう、医師会等と協力し、救急医療と精神科医療の連携を進めます。
- (2) 救急医療スタッフに対する研修会の開催等を通じて、自殺未遂者及びその親族等の心理面に配慮した対応に努めます。

2 再発防止に向けた支援体制の充実

- (1) 医療機関と地域の保健福祉センターの連携により、自殺未遂者に対する継続的な支援を行います。
- (2) 自殺の社会的要因に関する各種相談機関との連携強化により、保健福祉センター等における相談・支援の充実を図ります。
- (3) 地域における医療機関や行政機関等のネットワークづくりを構築し、未遂者の親族等に対する継続的かつ長期的な支援を提供します。

【自殺未遂者支援の取組例】

(1) 南加賀保健福祉センターにおける取組

- ・南加賀保健福祉センターでは、管内医療機関と連携し、医療機関へ救急搬送された自殺未遂者の情報を相互に共有し、自殺未遂者やその家族等に対して個別相談等の継続的な支援を行っています。

(2) 能美市における自殺未遂者支援の取組

- ・能美市では、市が中心となって地域の警察・消防・医療機関、隣接する川北町や南加賀保健福祉センターと連携し、自殺未遂者の支援体制ネットワーク検討会を実施しています。
- ・検討会は年1～2回開催おり、検討会を通じて、警察・消防・医療機関行政それぞれの顔の見える関係を築くことができ、また、自殺未遂者支援にあたり、それぞれの機関の立場で「できること・できないこと」を共通認識できる等、地域における自殺未遂者の支援体制を築くことにつながっています。

(3) 石川県こころの健康センターにおける取組

- ・石川県こころの健康センターでは、自殺のハイリスク者等を支援する関係者を参集し、事例を通して支援方法や連携のあり方等について学ぶと共に、顔の見える関係構築を目指して、多機関の多職種（弁護士、司法書士、警察、消防、救急告示及び精神科医療機関、相談支援事業所、地域包括支援センター、就労支援機関、社会福祉協議会、市町、県・市保健所等）による事例検討会を実施しています。
- ・事例検討会は年4回開催し、自殺未遂・既遂ケースあるいは自殺のリスクが考えられるケース等について事例検討会を行っています。

V 遺族等へのケアと支援施策の充実

現状と課題

遺族に対する支援として、遺族同士がお互いの体験や悩み等を分かち合う場としての交流会を定期的を開催しています。

遺族等については、大切な家族を失った悲しみに加え、経済的な問題や、強い自責の念などにより追いつめられる場合も多く、その結果、心の病気などにつながる恐れがあることなどから、遺族等に対する心のケアの充実が求められています。

推進施策

1 遺族等への心のケアの充実

(1) 自殺等の発生直後、遺族等に最初に接することとなる警察や消防、医療等の関係者に対する研修会等を通じ、遺族の心理面に配慮した対応に努めます。

また、警察等と連携し、遺族等に対し、相談窓口や遺族交流会の情報等の提供に努めます。

(2) 自殺等の発生直後、クラスメイトや職場の同僚など周りの人々に対する心理的なケアが的確に行われるよう、支援体制の充実を図ります。

(3) 遺族同士が心の悩みや社会的立場等を共有し互いに支え合えるよう遺族交流会等を開催するとともに、相談窓口の紹介や各種情報の積極的な提供等、その支援の充実に努めます。

(4) 遺児に対しては、日頃から接する機会が多い学校の教職員を中心に、児童相談所、県こころの健康センターや保健福祉センター等による相談体制の充実に努めます。

2 遺族等に対する支援施策の充実

(1) 遺族等が地域で自立した生活が送れるよう、各種相談機関や支援機関等が連携し、継続的な支援を提供します。

(2) 遺族等の協力のもとに、社会的な支援のあり方についての検討を進めます。

遺族のつどい

遺族交流会	J 交流会：奇数月第 1 土曜日 14：00～16：00 ※事前にお電話でお問い合わせください お問い合わせ先：石川県こころの健康センター（076-238-5750）
ひまわり会	専用電話による 24 時間相談受付（090-1390-9319） 詳細は HP をご確認ください http://www11.ocn.ne.jp/~hmwrnki/himawarinokai.html

【小松市における地域ぐるみの自殺防止対策の取組】

- ・小松市では、市長をはじめとした医療、法曹、人権、福祉、教育、行政などからなる小松市くらし安心ネットワーク協議会の専門部会として「いのちと心の部会」を立ち上げ、総合的・効果的な自殺防止対策を推進しています。
- ・「いのちと心の部会」は、小松市医師会、司法書士会、警察、ハローワーク、民生委員、教育センター等の各機関・団体が中心となって、市民が安心して暮らせるまちづくりを目指し、総合的かつ効果的な自殺防止対策を推進しています。
- ・また、地域における健康づくりのボランティア等との懇談をとおして、市の自殺の現状を共有し、自殺防止対策についての意見交換を必要に応じて行っています。

関係資料

石川県における自殺の現状

表1 自殺者数の年次推移

(人)

	全 国			石 川 県		
	総数	男性	女性	総数	男性	女性
平成 7年	21,420	14,231	7,189	188	120	68
8年	22,138	14,853	7,285	197	145	52
9年	23,494	15,901	7,593	190	140	50
10年	31,755	22,349	9,406	281	194	87
11年	31,413	22,402	9,011	263	177	86
12年	30,251	21,656	8,595	239	180	59
13年	29,375	21,085	8,290	276	206	70
14年	29,949	21,677	8,272	271	200	71
15年	32,109	23,396	8,713	303	222	81
16年	30,247	21,955	8,292	270	196	74
17年	30,553	22,236	8,317	265	195	70
18年	29,921	21,419	8,502	265	194	71
19年	30,827	22,007	8,820	257	192	65
20年	30,229	21,546	8,683	239	172	67
21年	30,707	22,189	8,518	254	179	75
22年	29,554	21,028	8,526	261	195	66
23年	28,896	19,904	8,992	261	186	75
24年	26,433	18,485	7,948	241	165	76
25年	26,063	18,158	7,905	204	145	59
26年	24,417	16,875	7,542	180	133	47
27年	23,152	16,202	6,950	209	23	9
28年	21,017	14,639	6,378	177	127	50

資料：人口動態統計

表2 自殺死亡率（人口10万対）の年次推移

(人)

	全 国			石 川 県		
	総数	男性	女性	総数	男性	女性
平成 7年	17.2	23.4	11.3	16.0	21.1	11.2
8年	17.8	24.3	11.5	16.8	25.5	8.6
9年	18.8	26.0	11.9	16.2	24.6	8.2
10年	25.4	36.5	14.7	23.9	34.1	14.3
11年	25.0	36.5	14.1	22.4	31.1	14.2
12年	24.1	35.2	13.4	20.3	31.6	9.7
13年	23.3	34.2	12.9	23.5	36.2	11.6
14年	23.8	35.2	13.4	23.1	35.2	11.7
15年	25.5	38.0	13.5	25.8	39.1	13.4
16年	24.0	35.6	12.8	22.9	34.4	12.2
17年	24.2	36.1	12.9	22.7	34.7	11.6
18年	23.7	34.8	13.2	22.8	34.6	11.8
19年	24.4	35.8	13.7	22.2	34.3	10.8
20年	24.0	35.1	13.5	20.7	30.8	11.2
21年	24.4	36.2	13.2	22.0	32.1	12.5
22年	23.4	34.2	13.2	22.5	34.8	11.0
23年	22.9	32.4	13.9	22.6	33.3	12.6
24年	21.0	30.1	12.3	20.9	29.6	12.8
25年	20.7	29.7	12.3	17.7	26.1	10.0
26年	19.5	17.6	11.7	15.7	24.0	8.0
27年	18.5	26.6	10.8	18.3	25.8	6.7
28年	16.8	24.1	9.9	15.5	23.0	8.5

資料：人口動態統計

表3 性・年代別自殺者数の年次推移（石川県）

(人)

	総 数								男 性								女 性							
	19歳以下	20歳代	30歳代	40歳代	50歳代	60歳代	70歳以上	計	19歳以下	20歳代	30歳代	40歳代	50歳代	60歳代	70歳以上	計	19歳以下	20歳代	30歳代	40歳代	50歳代	60歳代	70歳以上	計
平成7年	4	21	21	28	35	35	44	188	4	12	14	23	24	22	21	120		9	7	5	11	13	23	68
8年	6	23	19	34	40	32	43	197	4	15	14	31	31	26	24	145	2	8	5	3	9	6	19	52
9年	6	12	20	45	42	35	30	190	5	11	17	31	35	22	19	140	1	1	3	14	7	13	11	50
10年	10	33	25	48	69	47	49	281	7	19	20	35	52	33	28	194	3	14	5	13	17	14	21	87
11年	5	30	24	43	81	40	40	263	3	22	18	30	64	22	18	177	2	8	6	13	17	18	22	86
12年	7	19	27	34	62	42	48	239	5	13	19	29	51	34	29	180	2	6	8	5	11	8	19	59
13年	5	31	39	34	69	54	44	276	4	25	28	26	53	42	28	206	1	6	11	8	16	12	16	70
14年	4	31	36	38	76	38	48	271	2	23	24	32	62	30	27	200	2	8	12	6	14	8	21	71
15年	12	36	30	42	94	41	48	303	7	27	21	36	76	30	25	222	5	9	9	6	18	11	23	81
16年	2	20	34	44	69	43	58	270	1	14	22	36	55	34	34	196	1	6	12	8	14	9	24	74
17年	3	34	35	43	69	39	42	265	2	20	28	36	57	27	25	195	1	14	7	7	12	12	17	70
18年	2	20	28	41	83	33	58	265	2	16	24	28	67	26	31	194		4	4	13	16	7	27	71
19年	8	28	32	38	49	55	47	257	6	21	24	33	37	42	29	192	2	7	8	5	12	13	18	65
20年	1	26	36	32	51	46	47	239	1	23	27	26	41	28	26	172		3	9	6	10	18	21	67
21年	4	36	35	38	62	37	42	254		24	21	28	49	31	26	179	4	12	14	10	13	6	16	75
22年	4	26	41	35	50	49	56	261	3	19	31	22	42	38	40	195	1	7	10	13	8	11	16	66
23年	7	27	37	51	45	47	47	261	5	16	27	39	37	32	30	186	2	11	10	12	8	15	17	75
24年	3	23	25	31	43	56	60	241	3	21	16	24	30	39	32	165		2	9	7	13	17	28	76
25年	3	24	23	31	30	43	50	204	3	18	19	21	27	33	24	145		6	4	10	3	10	26	59
26年	2	16	26	28	33	26	49	180	2	14	21	27	28	14	27	133		2	5	1	5	12	22	47
27年	6	27	18	34	36	41	47	209	4	25	16	27	26	26	33	157	2	2	2	7	10	15	14	52
28年	11	23	22	23	22	28	48	177	9	17	13	19	16	21	32	127	2	6	9	4	6	7	16	50

資料：人口動態統計

表4 厚生労働省人口動態統計と警察庁自殺統計による自殺者数の比較（石川県）

(人)

	厚生労働省人口動態統計			警察庁自殺統計		
	総数	男性	女性	総数	男性	女性
平成 7年	188	120	68	194	126	68
8年	197	145	52	229	164	65
9年	190	140	50	216	153	63
10年	281	194	87	308	208	100
11年	263	177	86	302	204	98
12年	239	180	59	285	210	75
13年	276	206	70	305	217	88
14年	271	200	71	298	214	84
15年	303	222	81	332	240	92
16年	270	196	74	295	216	79
17年	265	195	70	294	208	86
18年	265	194	71	295	208	87
19年	257	192	65	276	201	75
20年	239	172	67	277	194	83
21年	254	179	75	260	190	70
22年	261	195	66	281	23	9
23年	261	186	75	289	205	84
24年	241	165	76	265	175	90
25年	204	145	59	226	154	72
26年	180	133	47	199	142	57
27年	209	157	52	233	175	58
28年	177	127	50	186	134	52

[参考] 厚生労働省人口動態統計と警察庁自殺統計との違いについて

	厚生労働省人口動態統計	警察庁自殺統計
対 象	国内日本人のみ	総人口（外国人含む）
計上時点	自殺者の住所地を基に死亡時点で計上	発見地を基に自殺死体発見時点（認知時点）で計上
計上方法	自殺、他殺、事故死のいずれか不明の時は自殺以外で処理しており、後日死亡診断書等作成者から自殺の訂正報告がない場合は自殺に計上しない	死体発見時に自殺、他殺、事故死のいずれか不明の時は、その後の捜査により自殺と判明した時点で計上する

表5 原因・動機別自殺者数の推移（石川県）

(人)

原因 動機 年別	家 庭 問 題	健 康 問 題	経 済 生 活 問 題	勤 務 問 題	男 女 問 題	学 校 問 題	そ の 他	不 詳	計
平成 7年	24	75	28	8	7	3	40	9	194
8年	24	75	37	16	5	2	58	12	229
9年	17	78	33	21	7	5	47	8	216
10年	33	105	61	23	12	2	59	13	308
11年	37	105	61	18	6	3	61	11	302
12年	36	74	74	17	10	4	57	13	285
13年	29	83	79	17	9	2	65	21	305
14年	25	89	79	18	11	4	57	15	298
15年	33	84	105	17	7	3	59	24	332
16年	35	76	80	12	14	3	54	21	295
17年	37	72	67	31	6	1	50	30	294
18年	24	61	81	29	10	3	59	28	295
19年	47	123	64	20	15	9	13	77	276*
20年	22	93	70	21	14	7	9	110	277*
21年	30	92	94	28	5	6	12	88	260*
22年	34	130	62	27	5	2	8	101	281*
23年	28	106	63	32	9	8	22	92	289*
24年	33	105	50	20	23	9	18	96	265*
25年	28	91	32	20	7	3	19	80	226*
26年	27	69	29	20	3	3	9	86	199*
27年	24	74	30	17	8	3	9	107	233*
28年	25	52	19	13	4	5	8	96	186*

※平成18年までは原因を主なもの1つに限定していたが、19年からは3つまで選択可能となった。

平成19年以降の「計」欄は自殺者数を記載。

資料：警察庁統計

表6 原因・動機別、年代別自殺者数（発見日・発見地：平成21～28年の合計）

(人)

			1 9 歳 以下	2 0 歳 代	3 0 歳 代	4 0 歳 代	5 0 歳 代	6 0 歳 代	7 0 歳 以上	不 詳	合 計
原因・ 動機	家 庭 問 題	計	7	16	25	42	40	50	49	0	229
		男	6	12	14	27	32	26	21		138
		女	1	4	11	15	8	24	28		91
	健 康 問 題	計	9	53	79	84	133	148	211	0	717
		男	6	28	43	50	83	87	119		416
		女	3	25	36	34	50	61	92		301
	経 済 ・ 生 活 問 題	計	1	25	40	88	116	87	22	0	379
		男		22	38	76	106	80	18		340
		女	1	3	2	12	10	7	4		39
	勤 務 問 題	計	1	35	31	50	40	16	2	0	175
		男	1	33	27	45	39	15	2		162
		女		2	4	5	1	1			13
	男 女 問 題	計	3	18	12	7	6	0	1	0	47
		男	3	11	9	5	5		1		34
		女		7	3	2	1				13
	学 校 問 題	計	15	20	0	0	0	0	0	0	35
		男	9	16							25
		女	6	4							10
	そ の 他	計	7	14	13	13	14	20	23	0	104
		男	6	8	11	10	13	14	9		71
		女	1	6	2	3	1	6	14		33
不 詳	計	16	78	98	127	119	136	169	3	746	
	男	11	63	23	8.5	101	98	120	3	567	
	女	5	15	27	27	18	38	49		179	
合 計	計	52	245	285	398	454	437	454	3	2328	
	男	34	157	177	303	366	306	281	3	1682	
	女	13	54	72	95	88	131	173	0	646	
自 殺 者 数	計	46	207	248	312	345	363	415	3	1939	
	男	33	155	176	237	272	250	255		1381	
	女	13	52	72	75	73	113	160	0	558	

※遺言等の自殺を裏付ける資料により明らかに推定できる原因・動機を自殺者1人につき3つまで計上

資料：警察庁統計

表7 市町別自殺者数（平成21-28年の合計）

		自殺数			自殺死亡率		
		総数	男	女	総数	男	女
県計		1,787	1,287	500	19.3	28.8	10.5
金沢市		680	504	176	18.4	28.2	9.3
南加賀圏域	加賀市	127	82	45	22.9	31.7	15.2
	小松市	152	103	49	17.8	24.9	11.1
	能美市	80	54	26	20.6	28.2	13.3
	川北町	30	20	10	21.5	27.7	14.8
	南加賀計	389	259	130	20.0	27.7	12.8
石川中央圏域 (金沢市除く)	白山市	152	119	33	17.4	28.0	7.3
	野々市市	52	39	13	15.3	21.8	8.1
	かほく市	55	38	17	20.0	28.9	11.9
	津幡町	50	33	17	17.0	23.1	11.2
	内灘町	28	18	10	13.0	17.4	9.0
	石川中央計	337	247	90	17.1	25.3	9.1
能登中部圏域	七尾市	94	68	26	21.0	32.1	11.0
	羽咋市	34	22	12	18.9	25.9	12.6
	志賀町	33	26	7	19.4	32.4	7.8
	宝達志水町	26	17	9	23.8	33.1	15.5
	中能登町	27	22	5	18.7	31.9	6.7
	能登中部計	214	155	59	20.3	31.2	10.6
能登北部圏域	輪島市	42	31	11	18.5	28.9	9.2
	珠洲市	49	33	16	39.8	58.7	24.0
	穴水町	17	16	1	23.1	45.7	2.6
	能登町	59	42	17	40.0	61.2	21.6
	能登北部計	167	122	45	29.2	45.7	14.8

資料：人口動態統計

表8 自殺死亡率の全国順位(高い順)

平成8年			平成18年			平成26年			平成27年			平成28年		
順位	都道府県名	自殺死亡率	順位	都道府県名	自殺死亡率	順位	都道府県名	自殺死亡率	順位	都道府県名	自殺死亡率	順位	都道府県名	自殺死亡率
1	秋田県	30.4	1	秋田県	42.7	1	岩手県	26.6	1	秋田県	25.7	1	秋田県	23.8
2	岩手県	26.1	2	岩手県	34.1	2	秋田県	26.0	2	岩手県	23.3	2	岩手県	22.9
2	高根県	26.1	3	山形県	31.7	3	宮崎県	23.9	3	宮崎県	23.2	3	新潟県	21.8
4	宮崎県	25.0	3	高根県	31.7	4	新潟県	23.5	4	島根県	22.9	4	和歌山県	21.7
5	新潟県	23.8	5	宮崎県	31.6	5	富山県	22.8	5	新潟県	22.0	5	青森県	21.0
6	高知県	23.1	6	青森県	31.1	6	山梨県	22.2	6	山形県	21.7	6	群馬県	20.2
7	青森県	23.0	7	新潟県	30.6	7	福島県	21.8	7	群馬県	21.6	7	山形県	19.9
8	鹿児島県	21.8	8	福島県	29.9	8	山形県	21.6	8	福島県	21.6	8	島根県	19.0
9	和歌山県	21.5	9	鹿児島県	29.2	8	高知県	21.6	9	沖縄県	20.7	9	栃木県	18.9
10	群馬県	20.8	10	山梨県	28.6	10	鹿児島県	21.4	10	富山県	20.5	9	沖縄県	18.9
10	愛媛県	20.8	11	高知県	27.6	11	長野県	20.9	10	青森県	20.5	11	宮崎県	18.8
12	鳥取県	20.4	12	沖縄県	27.5	12	青森県	20.5	12	山口県	20.0	12	福島県	18.4
13	山梨県	19.8	13	熊本県	27.4	12	愛媛県	20.5	13	熊本県	19.9	12	高知県	18.4
14	山形県	19.6	14	佐賀県	27.1	14	群馬県	20.4	14	栃木県	19.5	14	愛媛県	18.3
15	福島県	19.2	15	長崎県	27.0	14	島根県	20.4	16	北海道	19.5	15	熊本県	18.2
16	山口県	19.1	16	富山県	26.7	16	岐阜県	20.3	16	愛媛県	19.3	16	宮城県	18.0
16	福岡県	19.1	17	愛媛県	26.5	16	沖縄県	20.3	16	千葉県	19.3	16	徳島県	18.0
18	栃木県	19.0	18	北海道	26.4	18	北海道	20.1	17	和歌山県	19.2	18	大阪府	17.8
19	香川県	18.8	19	福岡県	25.7	18	栃木県	20.1	19	三重県	19.0	19	富山県	17.7
20	熊本県	18.7	19	宮城県	25.7	20	大阪府	20.0	19	鹿児島県	19.0	20	岐阜県	17.5
21	富山県	18.5	21	山口県	25.6	21	千葉県	19.9	21	岐阜県	18.8	20	北海道	17.5
22	福井県	17.9	22	群馬県	25.3	21	徳島県	19.9	22	静岡県	18.7	22	茨城県	17.1
22	長崎県	17.9	23	茨城県	24.9	23	兵庫県	19.8	22	大阪府	18.7	23	福井県	17.0
24	北海道	17.8	24	大分県	24.9	24	茨城県	19.7	24	茨城県	18.6	23	山梨県	17.0
24	北海道	17.7	25	栃木県	24.8	24	福岡県	19.7	24	全国	18.5	25	大分県	16.9
24	大分県	17.7	25	和歌山県	24.8	26	宮城県	19.6	25	石川県	18.3	25	全国	16.8
26	佐賀県	17.6	27	鳥取県	24.7	26	全国	19.5	26	鳥取県	18.2	26	千葉県	16.7
27	東京都	17.5	28	全国	23.7	27	広島県	19.4	26	長野県	18.2	26	埼玉県	16.7
27	神奈川県	17.5	29	広島県	22.9	27	長崎県	19.4	26	岡山県	18.2	28	静岡県	16.6
29	宮城県	17.4	29	長野県	22.8	29	鳥取県	19.1	29	埼玉県	18.0	29	長野県	16.5
30	茨城県	17.2	29	岐阜県	22.8	29	山口県	19.1	30	福岡県	17.8	30	兵庫県	16.4
30	長野県	17.2	31	石川県	22.8	31	埼玉県	18.7	31	兵庫県	17.6	31	福岡県	16.3
32	京都府	17.1	31	大阪府	22.7	31	東京都	18.7	32	広島県	17.5	32	香川県	16.2
32	徳島県	17.1	33	福井県	22.4	33	熊本県	18.6	33	東京都	17.4	33	滋賀県	16.1
34	滋賀県	17.0	34	兵庫県	22.2	34	静岡県	18.5	33	宮城県	17.4	33	鹿児島県	16.1
35	広島県	16.8	35	香川県	22.1	35	滋賀県	18.2	33	滋賀県	17.4	35	山口県	15.8
36	石川県	16.7	36	三重県	21.7	36	愛知県	17.7	36	徳島県	17.2	36	岡山県	15.7
37	埼玉県	16.4	37	千葉県	21.5	37	大分県	17.6	37	長崎県	16.9	37	石川県	15.5
38	岐阜県	16.3	38	静岡県	21.2	38	京都府	17.5	38	神奈川県	16.8	37	東京都	15.5
39	大阪府	16.1	39	埼玉県	20.8	39	香川県	17.4	38	山梨県	16.8	39	広島県	15.4
40	岡山県	15.8	40	愛知県	20.4	39	和歌山県	17.4	40	佐賀県	16.6	39	佐賀県	15.4
41	三重県	15.7	41	滋賀県	20.3	41	神奈川県	17.3	41	京都府	16.5	41	三重県	14.9
42	愛知県	15.3	42	東京都	20.2	41	三重県	17.3	41	大分県	16.5	41	長崎県	14.9
43	兵庫県	15.0	42	京都府	20.2	43	福井県	17.1	43	香川県	16.2	43	神奈川県	14.6
44	静岡県	14.9	44	神奈川県	19.3	43	奈良県	17.1	44	愛知県	16.0	44	鳥取県	14.5
45	神奈川県	14.6	45	岡山県	19.0	45	奈良県	17.0	45	奈良県	15.9	45	愛知県	14.4
46	千葉県	14.1	45	徳島県	19.0	46	岡山県	17.0	46	高知県	15.7	46	京都府	14.2
47	奈良県	12.6	47	奈良県	18.1	47	石川県	15.7	47	福井県	15.4	47	奈良県	13.6

資料:人口動態統計

自殺対策連絡会議委員名簿

関係機関・団体名	役職名	氏名
石川県医師会	理事	青 木 達 之
石川県看護協会	専務理事	青 木 範 子
石川県町長会	事務局長	打 和 浩 之
日本精神科病院協会石川県支部	十全病院 理事長	岡 敬
石川県商工会連合会	専務理事	尾 崎 良 一
石川県PTA連合会	副会長	鍛 冶 谷 雄 一
金沢弁護士会	貧困問題対策委員会委員	北 島 正 悟
石川県介護福祉士会	副会長	北 野 正 敏
石川産業保健総合支援センター	所長	小 山 善 子
石川県老人クラブ連合会	副会長	敷 田 昭 信
石川労働局	労働基準部長	篠 山 賢 一
石川県高等学校長協会	理事	田 井 友 章
石川県薬剤師会	理事	高 山 成 明
石川県高等学校PTA連合会	事務局長	竹 川 正 則
石川県臨床心理士会	会長	武 山 雅 志
石川県市長会	事務局長	谷 晃
石川県小中学校長会	理事	辻 泰 樹
石川県青年団協議会	会長	中 田 昌 宏
金沢こころの電話	会長	中 村 宏 兵
石川県社会福祉協議会	専務理事	西 和 喜 雄
石川県婦人団体協議会	事務局長	東 香 代 子
石川県司法書士会	企画部長	広 島 優 樹
石川県農業協同組合中央会	専務理事	牧 康 晴
日本労働組合総連合会石川県連合会	事務局長	湊 口 洋 伸
石川県商工会議所連合会	専務理事	宮 本 外 紀
石川県宗教連盟	事務局長	山 陰 克 範
石川県民生委員児童委員協議会連合会	会長	山 本 多 津 子

(五十音順、敬称略 H30.3.31現在)

「石川県自殺対策計画」策定経緯

年月日	経 過 等	主な協議事項
平成29年 8月21日	第1回 自殺対策連絡会議	<ul style="list-style-type: none"> ・「石川県自殺対策行動計画（第1次）」の進捗状況について ・「石川県自殺対策計画（第2次）」の見直しについて ・「石川県自殺対策計画（第2次）」の骨子案について
11月20日	第2回 自殺対策連絡会議	<ul style="list-style-type: none"> ・「石川県自殺対策計画（第2次）」の素案について
平成30年 2月15日～ 3月14日	パブリックコメントの実施	

石川県健康福祉部障害保健福祉課

〒920-8580 金沢市鞍月 1-1

TEL 076 (225) 1427

FAX 076 (225) 1429

E-mail:shofuku2@pref.ishikawa.lg.jp