



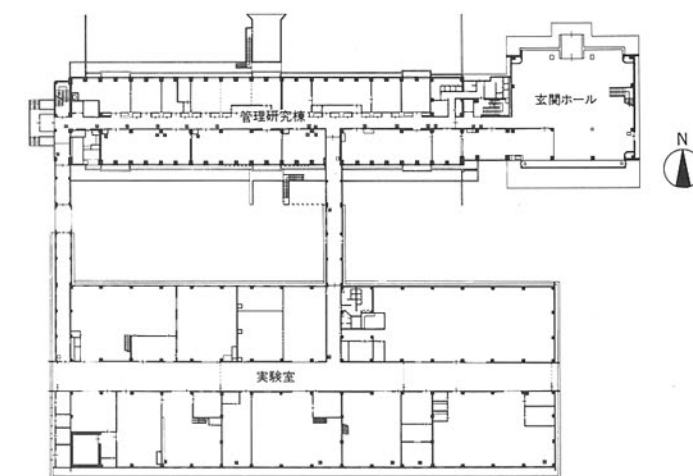
工業試験場 金沢市戸水町
 ●竣工年度/S.58(予定)●構造/RC造 地下1階 地上5階 SRC造 2階
 ●延床面積/10,399㎡・3,869㎡

新工業試験場の建設にあたっては、まず、技術変化に即応できる柔軟な機能として類似した技術分野の試験室をまとめ、極力大部屋とし、かつ、仕切りは構造上必要なもの以外はすべて簡易壁とし、室配置の変更を容易とした。

次に、省エネルギー、維持コストを重視して空調に要する熱や照明用電気の不要箇所への供給停止方式を採用したり、各階屋外に避難口を兼ねた庇を設けるなど、エネルギーロスを出来るだけ少なくした。室配置は技術分野や実験環境及び機能別に配置し、十分に機能が発揮でき、かつ、わかり易いレイアウトにした。又、親しみ易い相談窓口として玄関ロビーに、受付を兼ねた“何でも相談窓口”を置き、来客の用向きを的確に処理できる体制を整え、さらに各階中央階段横に技術系統別の資料・相談室を職員室に隣接して配置し、相談業務の充実をはかった。

以上のような点を十分考慮し、営繕課の力により設計施工が進められ昭和58年度には完成の運びとなります。

島村 茂 (工業試験場長)



1階平面図



■農業試験場 石川郡野々市町中林
 ●竣工年度/S.36●構造/RC造 3階●延面積/1,736㎡(8,890㎡)



■河北湯宮農研修館 河北郡津幡町舟橋
 ●竣工年度/S.55●構造/RC造 1階●延面積/442㎡(630㎡)



■砂丘地農業試験場 河北郡宇ノ氣町内日角井
 ●竣工年度/S.42●構造/RC造 2階
 ●延面積/869㎡(2,469㎡)

■南部家畜保健衛生所 金沢市才田町



●竣工年度/S.56●構造/RC造 2階●延床面積/1,032㎡



■北部家畜保健衛生所 鹿島郡田鶴浜町字大津
 ●竣工年度/S.53●構造/RC造 2階●延床面積/887㎡(1,158㎡)