

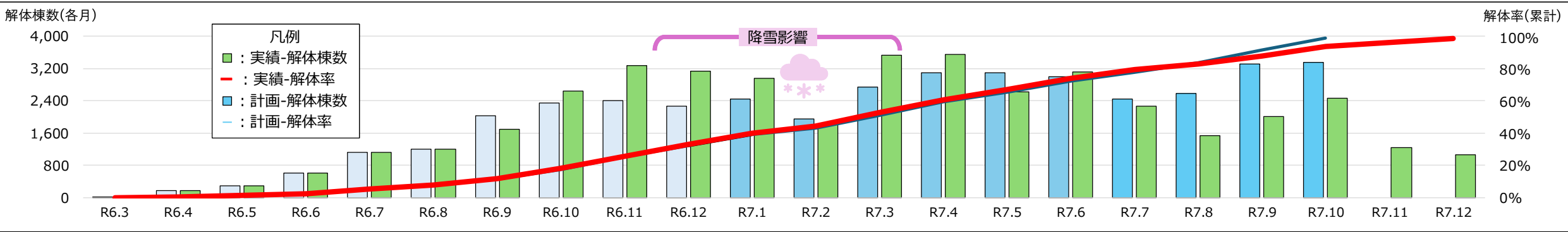
公費解体の進捗状況（令和7年12月末）



・別管理建物を除いた申請棟数 42,385棟について、**全ての解体が完了**
（解体未完了 令和7年10月末：2,106棟 → 11月末：881棟 → 12月末：**0棟**）

（注）別管理建物：修繕・利活用を申し出た建物、土砂崩れで解体できない建物、解体に時間を要する大規模建物など、市町がやむを得ないと判断した建物

	R6.3	R6.4	R6.5	R6.6	R6.7	R6.8	R6.9	R6.10	R6.11	R6.12	R7.1	R7.2	R7.3	R7.4	R7.5	R7.6	R7.7	R7.8	R7.9	R7.10	R7.11	R7.12	別管理建物 を除く申請棟数
解体実績																							
① 申請実績（累計）	3,087	10,557	17,119	21,767	25,212	28,198	30,040	31,865	33,411	34,839	36,304	37,188	38,825	40,029	41,674	42,854	43,221	43,990	44,069	44,146	44,142	44,148	42,385
② ③ 解体実績（各月）	15	163	288	610	1,112	1,208	1,700	2,638	3,286	3,132	2,960	1,832	3,541	3,546	2,629	3,118	2,263	1,535	2,008	2,472	1,241	1,088	
④ "（累計）	15	178	466	1,076	2,188	3,396	5,096	7,734	11,020	14,152	17,112	18,944	22,485	26,031	28,660	31,778	34,041	35,576	37,584	40,056	41,297	42,385	別管理建物
⑤ 解体率（申請・累計）	0.0%	0.4%	1.1%	2.5%	5.2%	8.0%	12.0%	18.2%	26.0%	33.4%	40.4%	44.7%	53.0%	61.4%	67.6%	75.0%	80.3%	83.9%	88.7%	94.5%	97.4%	100%	1,763
（参考）公費解体加速化プランにおける解体計画																							
解体計画																							別管理建物
① 解体棟数（各月）	15	163	288	610	1,112	1,208	2,036	2,348	2,400	2,265	2,450	1,958	2,747	3,096	3,100	3,006	2,449	2,584	3,323	3,354			1,465
② "（累計）	15	178	466	1,076	2,188	3,396	5,432	7,780	10,180	12,445	16,602	18,560	21,307	24,403	27,503	30,509	34,227	36,811	40,134	43,488			
③ 解体率（累計）	0.0%	0.4%	1.1%	2.5%	5.0%	7.8%	12%	18%	25%	33%	39%	44%	52%	60%	66%	73%	79%	85%	92%	100%			
実行計画【R6.2】 解体見込22,499棟																							
加速化プラン【R6.8】 解体見込32,410棟																							
加速化プラン【R7.1】 解体見込39,235棟																							
加速化プラン【R7.7】 解体見込44,953棟																							



※令和6年能登半島地震と令和6年奥能登豪雨の合計

6市町の進捗状況（令和7年12月末）



・穴水町が10月末で、**珠洲市、輪島市、能登町、七尾市、志賀町**が12月末で解体完了

市町	解体見込棟数 〔R7.7加速化プラン〕	申請棟数 A	完了棟数 B	公費解体	緊急解体	自費解体	別管理建物 C	解体率 $B \div (A - C)$	完了年月
珠洲市	8,499 〔57〕	8,462 〔59〕	8,335 〔49〕	8,155 〔49〕	111 〔0〕	69 〔0〕	127 〔10〕	100% 〔100%〕	R7.12 〔R7.12〕
輪島市	12,808 〔217〕	12,519 〔211〕	11,820 〔183〕	11,493 〔181〕	259 〔0〕	68 〔2〕	699 〔28〕	100% 〔100%〕	R7.12 〔R7.12〕
能登町	4,456 〔18〕	4,536 〔18〕	4,516 〔18〕	4,356 〔18〕	2 〔0〕	158 〔0〕	20 〔0〕	100% 〔100%〕	R7.12 〔R7.7〕
穴水町	2,819	2,795	2,790	2,751	0	39	5	100%	R7.10
七尾市	7,500	7,157	6,482	5,912	0	570	675	100%	R7.12
志賀町	5,104	4,936	4,778	4,387	9	382	158	100%	R7.12
上記以外の市町	3,767	3,743	3,664	3,260	4	400	79	100%	—
計	44,953 〔292〕	44,148 〔288〕	42,385 〔250〕	40,314 〔248〕	385 〔0〕	1,686 〔2〕	1,763 〔38〕	100% 〔100%〕	

※令和6年能登半島地震及び令和6年奥能登豪雨の合計。〔 〕は、令和6年奥能登豪雨分であり、上段の棟数の内数

6市町以外の進捗状況（令和7年12月末）



・羽咋市、津幡町、金沢市が11月末で、中能登町、内灘町が12月末で解体完了

資源循環推進課 076(225)1470

市町	解体見込棟数 【R7.7加速化プラン】	申請棟数 A	完了棟数 B	公費解体	緊急解体	自費解体	別管理建物 C	解体率 $B \div (A - C)$	完了年月
中能登町	1,310	1,318	1,304	1,181	0	123	14	100%	R7.12
羽咋市	808	789	783	703	0	80	6	100%	R7.11
宝達志水町	222	222	215	196	0	19	7	100%	R7.10
かほく市	259	261	236	218	0	18	25	100%	R7.10
津幡町	74	78	78	50	0	28	0	100%	R7.11
内灘町	688	669	650	626	0	24	19	100%	R7.12
金沢市	246	246	238	186	4	48	8	100%	R7.11
能美市	20	20	20	7	0	13	0	100%	R7.5
小松市	91	91	91	51	0	40	0	100%	R7.7
加賀市	49	49	49	42	0	7	0	100%	R7.5
小計	3,767	3,743	3,664	3,260	4	400	79	100%	

別管理建物について、引き続き、所有者の意向に寄り添い、市町、国、関係団体と連携しながら、着実に解体を進める

能登地域トキ放鳥PRキャラクターの愛称決定



- ・キャラクター愛称の募集結果を踏まえ、**能登地域トキ放鳥受入推進協議会が「のときー」に決定**

→ 募集期間：令和7年10月16日～11月16日

応募総数：4,776件（最多応募は「のときー」で、1,039件）

- ・能登地域の活性化に向け、**トキ放鳥PRや土産物などに活用いただけるよう、本日よりキャラクターの使用にかかる受付を開始**

→ 活用事例：トキ放鳥をPRするチラシ・のぼり旗・Tシャツ、石川・能登でのトキの野生復帰を応援する土産物、名刺など

愛称

のときー

選定理由

能登とトキを組み合わせた、分かりやすく親しみやすい愛称であり、能登で放鳥されるトキのキャラクターの愛称としてふさわしい

使用できる方

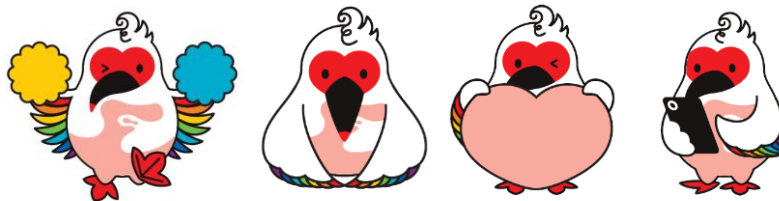
石川・能登でのトキの野生復帰を応援する個人または団体

使用料

無料



キャラクター使用規約などはこちら▶



全部で
24ポーズ
あるよ！

- **ロックユニット「COMPLEX」**などから頂いた寄附金(約13億円)を活用した**「能登復興支援事業」の二次公募**では、**「重点支援枠」**に加え、**「小規模枠」を設定**【応募総数 計123件】
 → 公募期間 : 令和7年7月22日～9月24日 (重点支援枠36件、小規模枠87件)
 → 重点支援枠 : 原則、3年間で最大1億円 (1～2件程度 採択予定)
 小規模枠 : 原則、2年間で最大2千万円 (5～10件程度 採択予定)
- 今般、基本事業計画の審査を通過した**小規模枠3件を、先行して助成先として決定**
 → 助成金額については、詳細事業計画の審査後、順次決定
- 重点支援枠や残りの小規模枠については、今後、追加決定していく
- 取り組みの実現に向け、**能登官民連携復興センターが実施団体に伴走し、活動をサポート**していく

①「奥能登チャレンジキッチン」地域と繋がる復興拠点【珠州市】(合同会社CとH)

- ✓ 飯田町商店街に**飲食施設の機能を持ったトレーラーハウスを整備し、能登での飲食店の出店を目指す方々が日替わりで飲食を提供する「奥能登チャレンジキッチン」を運営**
- ✓ 地元の農家や漁業者と連携し、**能登の食材を活用したメニューの開発支援や、事業計画の策定支援など、出店に向けた伴走支援を実施**



トレーラーハウスのイメージ



② 一人一花 in 能登半島プロジェクトを通じた地域交流の促進【能登6市町】 (一人一花 in 能登半島実行委員会)

アンバサダー 常盤貴子さん(俳優)

- ✓ 地域の住民組織などが主体となり、公費解体などで空き地となった場所に、全国の支援者らと協力して花を植えることで、地域に彩りを与え、憩いの場となる「コミュニティガーデン」を能登の各地に整備
(整備を希望する住民組織などを募集し、解体された家屋の跡地などを活用)
- ✓ 庭づくりの専門家による維持管理のアドバイスなど、地域が主体的にコミュニティガーデンを継続していくためのサポートも実施



コミュニティガーデン

③ 能登の「音」を未来へ 音の記憶継承プロジェクト【能登6市町】 (公益財団法人 石川県音楽文化振興事業団)

- ✓ 子どもたちが日々の生活や自然、祭りなどの様々な「音」を素材として録音し、それらを祭礼音楽や伝承歌などと融合させ、市町ごとに新たな楽曲を創作
- ✓ 創作した楽曲をオーケストラ・アンサンブル金沢が各市町での演奏会で発表するほか、創作した楽曲を組み合わせた組曲「能登六景(仮称)」としてまとめ、様々な場所で演奏してもらえるような楽譜を作成



小学校でのOEK演奏会

「能登起業チャレンジ応援プロジェクト」コンテナハウス型の長期滞在施設の募集開始

- ・他の地域から能登で起業や地域課題の解決に取り組む方の生活基盤を確保するため、**コンテナハウス型の長期滞在施設(宿泊棟20棟)**を、**のと里山空港敷地内に整備中**（完成は3月末予定）
- ・同プロジェクトに賛同いただいた経済同友会の加盟企業からの寄附を活用(9社、1億900万円)
- ・施設名を「**I DO NOTO BASE**」として、**2月上旬から入居者募集開始、4月下旬から入居開始**
- ・入居者には、起業支援を専門とする地域おこし協力隊3人(1/9に委嘱)による伴走支援や、起業促進補助金の支援により、能登での起業を後押し


名 称	I DO NOTO BASE <small>のとマルチセクター・ダイアログ(経済同友会主催)のコンセプト「I DO NOTO」を取り入れ、起業や復興の活動拠点、プロジェクトのベースであることを示す</small>	
運 営	能登官民連携復興センター	
対 象	能登6市町で新たに起業する方や 地域課題の解決に取り組む方 など	
期 間	最長2年	
賃 料	一般：15,000円/月	学生：無料
今後の予定	2月上旬～2月末	入居者募集(センターHPで募集) 入居者選定審査
	4月下旬	入居開始予定



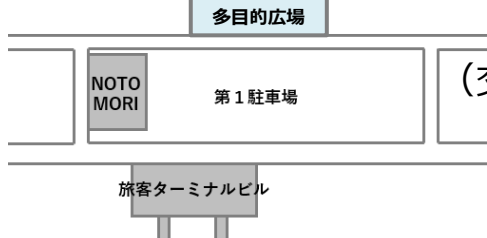
全体イメージ (のと里山空港敷地内)



宿泊棟 20棟
(15㎡/棟)



共有棟 1棟
(交流スペース、ランドリーなど)



産業政策課
創造的復興推進課
076(225)1981

金沢港東部工業用地の金沢市への譲渡



- ・昨年7月、金沢市から市中央卸売市場再整備に伴う青果棟の移転用地として金沢港東部工業用地を取得したい旨の要望を受けた
- ・市と協議を重ねた結果、金沢港東部工業用地Aロット約7.5haのうち、**約7haを譲渡**することで合意
- ・**1月21日(水)、石川県知事と村山金沢市長で合意書を締結予定**

金沢港東部工業用地の概要

所在地 金沢市湊三丁目

面積 約11.9ha { **Aロット：約7.5ha**
Bロット：約4.4ha }

Aロット(約7.5ha)のうち、**約7haを譲渡**

合意書締結式

日時 1月21日(水)13時～

場所 石川県庁4階 知事室

