

## 第 4 航空消防防災關係

# 航空消防防災体制

## (1) 消防防災ヘリコプター「はくさん」導入の経緯

平成元年3月、消防審議会は、消防庁長官に対し「21世紀初頭までに各都道府県において積極的にヘリコプターの整備を推進し、これを活用する。」旨の答申を行った。これを受けて、消防庁は平成5年3月、各都道府県に対して、「航空消防防災体制整備計画を策定し、今後5年程度を目途に導入を図る。」旨の通知を行った。

また、平成7年1月の阪神・淡路大震災においては、消防防災ヘリコプターが重傷患者等の救急搬送、食料品・医薬品等の物資輸送、救助隊員・医師等の人員搬送、上空からの情報収集にその機動力を発揮し、その必要性が改めて認識された。

県においては、国の指導及び阪神・淡路大震災の経験を踏まえ、平成7年6月、「消防防災ヘリコプター導入検討委員会」を設置し、審議を重ねた結果、平成8年2月、「消防防災ヘリコプターの導入に関する報告」が取りまとめられた。

その後、運航開始に向けて、機種選定、管理運航体制、航空隊の編成等の諸準備を行い、平成9年4月1日、小松空港内に航空消防防災室を設置するとともに消防防災航空隊を発足させ、同年4月23日から運航を開始した。

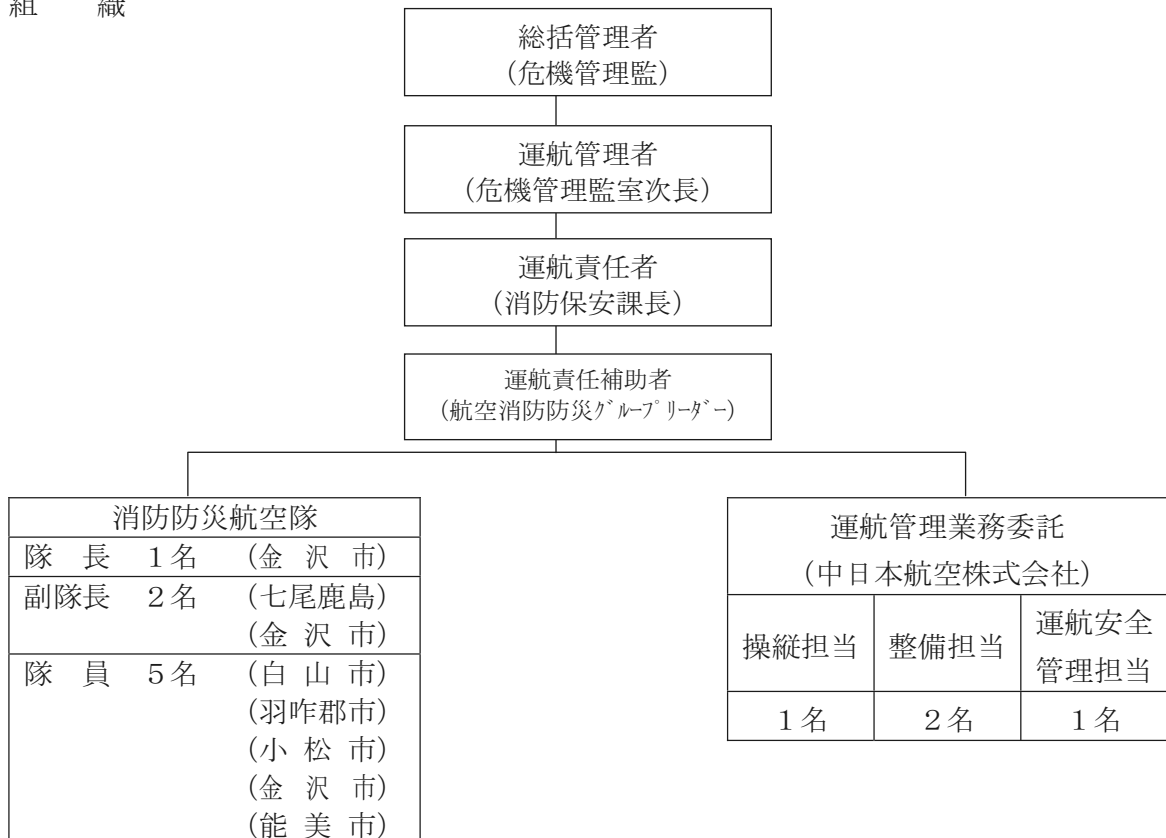
## (2) 「はくさん」の運航体制（平成20年4月1日現在）

### ア 運航基地

小松市浮柳町 小松空港内

「石川県危機管理監室消防保安課航空消防防災グループ」  
(TEL:0761-24-8930 FAX:0761-24-8931)

### イ 組織



155表 消防防災ヘリコプター「はくさん」の概要

型 式	ベル式412EP型	
機 名	はくさん	
国籍及び登録記号	JA893F	
機 体	製 造 者	ベル・ヘリコプター・テキストロン社 (米国)
	全 長	17.12m
	全 幅	14.02m (メインローター径)
	全 高	3.5m
座 席 数	乗 務 員	2名
	機 内 搭 乗 者	13名
重 量	最大全備重量	5,398kg
	空虚重量	3,538kg
	有効搭載量	1,815kg
エ ン ジ ン	製 造 者	プラット・アンド・ホイットニー社 (カナダ)
	型 式	PT6T-3D型 (双発タービンエンジン)
	出 力	900馬力×2
性 能	最 大 速 度	259km/h
	巡 航 速 度	226km/h
	航 続 距 離	700km
	航 続 時 間	3.1h
	実用上昇限度	5,029m
	許容最大風速	18m/s
燃 料	使 用 燃 料	JET A-1
	タンク容量	1,251ℓ
	増槽タンク容量	309ℓ
	消 費 量	401ℓ/h
装 備 等	カーゴフック	2,041kg
	ホ イ ス ト	吊り上げ能力272kg/ケーブル長76m
	照 明 装 置	光度3,000万カンデラ
	ドロップタンク	容量1,225ℓ
	消 火 バ ケ ッ ト	容量 800ℓ
	カールソン担架	EMS医療用ベッド
	担 架 装 置	リッター担架装置 (3名)
機外拡声器装置	出力 700W	

### (3) 消防防災航空隊の活動状況

平成19年度中における活動状況は、総数206回（257時間20分）で、緊急運航が72回（98時間28分）、通常運航が134回（158時間52分）となっている。

活 動		緊 急 運 航					小 計	通 常 運 航					小 計	合 計
		救 助 活 動	救 急 活 動	火 災 防 御 活 動	災 害 応 急 対 策 活 動	広 域 応 援 活 動		災 害 予 防 活 動	訓 練 活 動	一 般 行 政 活 動	そ の 他 活 動			
4 月	回数		5		13		18		7			7	25	
	時間		5:31		18:15		23:46		9:48			9:48	33:34	
5 月	回数	4	2(3)	1		4(1)	11(4)	2	9	1		12	23(4)	
	時間	6:16	4:02	1:43		5:52	17:53	2:49	11:02	0:30		14:21	32:14	
6 月	回数	6	(1)				6(1)	3	7		1	11	17(1)	
	時間	9:50	0:28				10:18	1:53	7:19		0:48	10:00	20:18	
7 月	回数							1	1		6	8	8	
	時間							0:42	1:17		5:31	7:30	7:30	
8 月	回数	3	4(3)				7(3)	5	8		1	14	21(3)	
	時間	1:15	4:24				5:39	6:54	8:25		0:51	16:10	21:49	
9 月	回数		3			2	5	4	11			15	20	
	時間		5:42			2:10	7:52	4:41	14:32			19:13	27:05	
10 月	回数	1	1				2	6	10	2	2	20	22	
	時間	1:15	1:17				2:32	7:22	13:42	1:58	1:29	24:31	27:03	
11 月	回数	2	3				5	3	10			13	18	
	時間	2:15	7:29				9:44	2:51	13:10			16:01	25:45	
12 月	回数	1	4(1)				5(1)		10			10	15(1)	
	時間	0:22	6:36				6:58		12:26			12:26	19:24	
1 月	回数	1	1			1(1)	3(1)	1	6		1	8	11(1)	
	時間	1:43	1:28			0:41	3:52	0:44	7:32		0:42	8:58	12:50	
2 月	回数								1		4	1	5	
	時間								0:50		3:04	0:50	3:54	
3 月	回数	5	5				10		2		9	11	21	
	時間	6:06	3:48				9:54		2:33		13:27	16:00	25:54	
合 計	回数	23	28(8)	1	13	7(2)	72(10)	25	82	3	24	134	206(10)	
	時間	29:02	40:45	1:43	18:15	8:43	98:28	27:56	102:36	2:28	25:52	158:52	257:20	

※救急活動中の（ ）は救助事案から救急事案へ引き継いだ救急活動件数

#### <参考：18年度の活動状況>

活 動		緊 急 運 航					小 計	通 常 運 航					小 計	合 計
		救 助 活 動	救 急 活 動	火 災 防 御 活 動	災 害 応 急 対 策 活 動	広 域 応 援 活 動		災 害 予 防 活 動	訓 練 活 動	一 般 行 政 活 動	そ の 他 活 動			
合 計	回数	25	21(3)	0	8	13(3)	67(6)	32	87	6	24	149	216(6)	
	時間	49:42	24:56	0:00	9:48	17:22	101:48	34:46	111:24	10:08	24:59	181:17	283:05	

※救急活動中の（ ）は救助事案から救急事案へ引き継いだ救急活動件数

ア 緊急運航

平成19年度中における緊急運航は72回で、その内訳は、救助活動が23回（救出後病院搬送8回）、救急活動が28回、火災防ぎょ活動が1回、災害応急活動が13回、広域航空応援活動が7回（救急搬送2回）となっている。

災害 No.	統計 No.	種別	出動日時 飛行時間	発生場所	活 動 概 要	要請機関
1	1	災害応急 (人員搬送)	4月 1日(日) 10時44分 1時間57分	能登空港	石川県知事と県職員が能登半島地震の被災地視察のため、鞍月セントラルパーク場外から能登空港まで搬送する。	石 川 県
2	2	救 急 (転院搬送)	4月 2日(月) 15時20分 1時間18分	市立輪島病院	脳内出血の傷病者（57才、男性）を恵寿総合病院へ転院搬送する。 輪島市野球場場外で傷病者、医師、看護師計3名を搭乗させ、公立能登総合病院場外で七尾鹿島広域圏事務組合消防本部救急隊に引き継ぐ。	奥能登広域圏事務組合消防本部
3	3	災害応急 (待機)	4月3日(火) 8時25分 1時間16分	能登空港	能登半島地震に伴う緊急運航対応のため能登空港に待機。	石 川 県
4	4	災害応急 (待機)	4月 5日(木) 8時22分 2時間15分	能登空港	能登半島地震に伴う緊急運航対応のため能登空港に待機。	石 川 県
5	5	救 急 (転院搬送)	4月 5日(木) 13時29分 1時間07分	市立輪島病院	急性心筋梗塞の傷病者（71才、女性）を金沢循環器病院へ転院搬送する。 輪島市野球場場外で傷病者及びその家族、医師、看護師計4名を搭乗させ、のびのび広場場外で金沢市消防局救急隊に引き継ぐ。	奥能登広域圏事務組合消防本部
6	6	災害応急 (待機)	4月 7日(土) 8時25分 1時間13分	能登空港	能登半島地震に伴う緊急運航対応のため能登空港に待機。	石 川 県

災害 No.	統計 No.	種別	出動日時 飛行時間	発生場所	活 動 概 要	要請機関
7	7	救 急 (転院搬送)	4月 9日(月) 7時42分 1時間22分	市立輪島病院	急性呼吸窮迫症候群の新生児を県立中央病院へ転院搬送する。 鞍月セントラルパーク場外で県立中央病院の医師、看護師計2名を搭乗させ、輪島市野球場場外で新生児及びその家族を引き受け、鞍月セントラルパーク場外で金沢市消防局救急隊に引き継ぐ。	奥能登広域圏事務組合消防本部
8	8	災害応急 (待機)	4月 9日(月) 10時30分 1時間18分	能登空港	能登半島地震に伴う緊急運航対応のため能登空港に待機。	石 川 県
9	9	救 急 (転院搬送)	4月 9日(月) 12時41分 0時間41分	市立輪島病院	脳出血の傷病者(84才、女性)を公立能登総合病院へ転院搬送する。 輪島市マリンタウンで傷病者、医師、看護師計3名を搭乗させ、公立能登総合病院場外で七尾鹿島広域圏事務組合消防本部救急隊に引き継ぐ。	奥能登広域圏事務組合消防本部
10	10	災害応急 (待機)	4月11日(水) 8時25分 1時間08分	能登空港	能登半島地震に伴う緊急運航対応のため能登空港に待機。	石 川 県
11	11	災害応急 (人員搬送)	4月13日(金) 13時53分 0時間37分	能登空港	能登半島地震に伴い、石川県知事を能登空港まで搬送する。	石 川 県
12	12	災害応急 (待機)	4月13日(金) 14時39分 0時間47分	能登空港	能登半島地震に伴う緊急運航対応のため能登空港に待機。	石 川 県
13	13	災害応急 (待機)	4月15日(日) 8時26分 1時間31分	能登空港	能登半島地震に伴う緊急運航対応のため能登空港に待機。	石 川 県

災害 No.	統計 No.	種別	出動日時 飛行時間	発生場所	活 動 概 要	要請機関
14	14	災害応急 (待機)	4月17日(火) 8時33分 1時間20分	能登空港	能登半島地震に伴う緊急運行対応のため能登空港で待機。	石川 県
15	15	災害応急 (待機)	4月19日(木) 8時29分 1時間13分	能登空港	能登半島地震に伴う緊急運行対応のため能登空港で待機。	石川 県
16	16	災害応急 (待機)	4月24日(火) 8時25分 1時間26分	能登空港	能登半島地震に伴う緊急運行対応のため能登空港に待機。	石川 県
17	17	災害応急 (調査)	4月27日(金) 9時29分 1時間01分	能登空港	能登半島地震被害の復旧状況調査のため、上空からの撮影を実施。	石川 県
18	18	救 急 (転院搬送)	4月30日(月) 14時24分 1時間16分	市立輪島病院	くも膜下出血の傷病者(55才、女性)を石川県立中央病院へ転院搬送する。 輪島市マリンタウンで傷病者及びその家族、医師、看護師計4名を搭乗させ。鞍月セントラルパーク場外で金沢市消防局救急隊に引き継ぐ。	奥能登広域圏事務組合消防本部
19	19	救 助 (山岳)	5月 3日(木) 10時38分 0時間32分	白山市白峰地区 甚之助避難小屋付近	女性1名が下山中に滑落し、歩行不能となったもの。 隊員2名がホイスト降下しエバックハーネスでピックアップ、松任運動公園場外で白山石川広域消防本部救急隊に引き継ぐ。 ※ 搬送先～公立松任石川中央病院	白山石川広域消防本部
	20	救 急 (一般負傷)	5月 3日(木) 0時間23分			
20	21	救 助 (山岳)	5月 4日(金) 9時56分 0時間34分	金沢市二俣町地内 鷹岩付近	男性1名が林道から約10m下の川へ転落したもの。 隊員2名がホイスト降下しエバックハーネスでピックアップ、鞍月セントラルパーク場外で金沢市消防局救急隊に引き継ぐ。 ※ 搬送先～県立中央病院	金沢市消防局
	22	救 急 (一般負傷)	5月 4日(金) 0時間18分			

災害 No.	統計 No.	種別	出動日時 飛行時間	発生場所	活 動 概 要	要請機関
21	23	救 助 (山岳)	5月 6日(日) 6時27分 1時間40分	白山市中宮地 内 冬瓜山山頂付 近	3名で登山中、1名が体調不良により先に 下山したものの、後に2名が下山した時に先 に下山した1名がまだ下山しておらず、捜索 を要請したもの。 発見に至らず、一旦帰投する。	白山石川広域 消防本部
			5月 6日(日) 9時10分 0時間44分		統計No. 23に同じ。 9時40分頃要救助者を発見、隊員1名が 降下し、Rストラップでピックアップ、瀬女 高原第3駐車場場で白山石川広域消防本部 救急隊に引き継ぐ。 ※ 搬送先～公立つぎ病院	
	24	救 急 (一般負傷)	5月 6日(日) 0時間23分			
22	25	救 助 (水難)	5月 8日(火) 8時23分 2時間46分	七尾市石崎町 地内	男性1名が能登島大橋から飛び込んだも の。 第9管区ヘリコプターが能登島に座り込ん でいる要救助者を発見し、同ヘリコプターが 救助活動を実施するため、能登空港で給油後、 帰投する。	七尾鹿島広域圏 事務組合消防本 部
23	26	広 域 (応援) (救助)	5月 9日(水) 11時55分 0時間22分	富山県富山市 大山岡田地内	女性1名が山菜取り中に約50m下の河川 敷へ転落したもの。 着陸可能な河川敷へL/Dし、富山市消防 局救急隊によりバックボードに収容された要 救助者を機内収容、富山県立中央病院ヘリポ ートで医師に引き継ぐ。 ※ 富山県ヘリが点検中につき、「消防防災 ヘリコプター運航不能期間等における相互応 援協定」に基づき出動する。	富山県防災航空 センター
24	27	救 急 (転院搬送)	5月10日(木) 7時23分 1時間42分	輪島市海士町 地内 (舳倉島診療 所)	脳梗塞の傷病者(76才、男性)を県立中 央病院まで転院搬送する。 舳倉島場で傷病者及びその家族、医師計 3名を搭乗させ、鞍月セントラルパーク場外 で金沢市消防局救急隊に引き継ぐ。	奥能登広域圏事 務組合消防本部
25	28	広 域 (応援) (救助)	5月11日(金) 9時01分 2時間52分	富山県新川郡 上市町 剣岳別尾根 (平蔵のコル)	登山中の男女2名が、天候悪化に伴う積雪 のため身動きが取れなくなったもの。 富山県防災航空センターで活動方針を協議 し現場に向かうが、気象条件が悪いため救助 活動を断念、富山県警山岳警備隊6名を2回 に分け、室堂から剣山荘へ搬送し、現場を離 脱する。(15時28分頃) 天候回復後、現場に入った長野県防災ヘリ コプターによって2名共救出される。 ※ 富山県ヘリが点検中につき、「消防防災 ヘリコプター運航不能期間等における相互応 援協定」に基づき出動する。	富山県防災航空 センター



災害 No.	統計 No.	種別	出動日時 飛行時間	発生場所	活 動 概 要	要請機関
26	29	広 域 (応援) (救助)	5月12日(土) 10時02分 0時間46分	富山県南砺市 内	女性1名が山菜取り中に約10m滑落した もの。 隊員3名がホイスト降下し航空隊所有のバ ックボードに収容しピックアップ、市立砺波 総合病院ヘリポートで医師に引き継ぐ。 ※ 富山県ヘリが点検中につき、「消防防災 ヘリコプター運航不能期間等における相互応 援協定」に基づき出動する。	富山県防災航空 センター
		救 急 (一般負傷)	5月12日(土) 0時間26分			
27	31	広 域 (応援) (救助)	5月13日(日) 8時51分 1時間26分	富山県滑川市 内	男性3名が海岸から沖合約100m付近の テトラポット上に取り残されたもの。 隊員1名がホイスト降下しQストラップで スライドにより順次3名共海岸まで救出す る。 ※ 富山県ヘリが点検中につき、「消防防災 ヘリコプター運航不能期間等における相互応 援協定」に基づき出動する。	富山県防災航空 センター
28	32	火 災 (里山等)	5月14日(月) 17時05分 1時間43分	珠洲市大谷町 地内	山林火災による延焼範囲が確認出来ないこ とから、上空からの調査を要請したもの。 延焼範囲及び概ね鎮火であることを現場指 揮者に報告し、帰投する。	奥能登広域圏事 務組合消防本部
29	33	救 急 (転院搬送)	5月23日(水) 9時04分 1時間16分	市立輪島病院	急性心筋梗塞の傷病者(70才、男性)を 金沢循環器病院へ転院搬送する。 輪島市マリントウンで傷病者及びその家 族、医師計3名を搭乗させ、のびのび広場場 外で金沢市消防局救急隊に引き継ぐ。	奥能登広域圏事 務組合消防本部
30	34	救 助 (水難)	6月 8日(金) 14時32分 0時間52分	白山市今町地 内	用水付近で男性1名が行方不明になったた め、捜索を要請したもの。 周辺上空捜索中、白山石川広域消防本部か ら地上隊で要救助者を発見したとの連絡を受 け、帰投する。	白山石川広域 消防本部
31	35	救 助 (里山等)	6月 9日(土) 6時17分 1時間29分	金沢市鈴見町 地内	数日前から男性1名が行方不明になってい るため、捜索を要請したもの。 周辺上空を捜索するも、発見に至らず帰投 する。	金沢市消防局

災害 No.	統計 No.	種別	出動日時 飛行時間	発生場所	活 動 概 要	要請機関
32	36	救 助 (水難)	6月 9日(土) 14時49分 2時間07分	輪島市光浦町 沖合	行方不明となっている男性1名の所有する船が漂流していたため、捜索を要請してきたもの。 周辺海洋上空を捜索するも、発見に至らず帰投する。	奥能登広域圏事務組合消防本部
33	37	救 助 (水難)	6月10日(日) 7時29分 2時間44分		災害No. 32に同じ。 周辺海洋上空を捜索するが、発見に至らず帰投する。	
34	38	救 助 (山岳)	6月10日(日) 12時25分 0時間19分	白山市荒谷地 内	登山中の2名のうち1名が約5mの高さの沢から転落したもの。 隊員1名がホイスト降下しRストラップでピックアップ、鞍月セントラルパーク場外で金沢市消防局救急隊に引き継ぐ ※ 搬送先～県立中央病院	白山石川広域消防本部
	39	救 急 (一般負傷)	6月10日(日) 0時間28分			
35	40	救 助 (水難)	6月23日(土) 8時00分 2時間19分	輪島市名舟町 沖	行方不明となっている男性1名の所有する船が漂流していたため、捜索を要請してきたもの。 周辺海洋上空を捜索するも、発見に至らず帰投する。	奥能登広域圏事務組合消防本部
36	41	救 急 (一般負傷)	8月 7日(火) 7時35分 0時間40分	白山市 白峰地内 白山室堂	室堂で宿泊中の女性1名がはしごにぶら下がった際、右肩を脱臼したもの。 室堂付近にL/Dし傷病者を搭乗させ、十八河原場外で白山石川広域消防本部救急隊に引き継ぐ。 ※ 搬送先～公立つるぎ病院	白山石川広域消防本部
37	42	救 急 (一般負傷)	8月 9日(木) 12時43分 0時間40分	白山市 白峰町地内 砂防新道 中飯場	登山中の男性1名が転倒し、頭部を負傷したもの。 市ノ瀬場外で傷病者を機内収容し、十八河原場外で白山石川広域消防本部救急隊に引き継ぐ。 ※ 搬送先～公立つるぎ病院	白山石川広域消防本部
38	43	救 助 (山岳)	8月13日(月) 16時43分 0時間28分	白山市 白峰地内 砂防新道 中飯場	登山中の男性1名が処方薬を服用したところ、意識状態が悪化し、救助を要請したもの。 隊員1名がホイスト降下しRストラップでピックアップ、松任総合運動公園場外で白山石川広域消防本部救急隊に引き継ぐ。 ※ 搬送先～公立松任石川中央病院	白山石川広域消防本部
	44	救 急 (急病)	8月13日(月) 0時間26分			

災害 No.	統計 No.	種別	出動日時 飛行時間	発生場所	活 動 概 要	要請機関
39	45	救 急 (転院搬送)	8月16日(木) 11時38分 1時間15分	市立輪島病院	ヒルシュスプリングの傷病者(新生児 男)を石川県立中央病院へ転院搬送する。 マリンタウン多目的広場場外で傷病者、医師、看護師計3名を搭乗させ、鞍月セントラルパーク場外で金沢市消防局救急隊に引き継ぐ。	奥能登広域圏事務組合消防本部
40	46	救 助 (山岳)	8月19日(日) 12時33分 0時間25分	白山市 中宮地内	登山中の男性1名が急に倒れ、救助の必要があったもの。 隊員1名がホイスト降下しRストラップでピックアップ、鞍月セントラルパーク場外で金沢市消防局救急隊に引き継ぐ。 ※ 搬送先～県立中央病院	白山石川広域消防本部
	47	救 急 (急病)	8月19日(日) 0時間24分	野谷荘司山付近		
41	48	救 助 (山岳)	8月20日(月) 5時19分 0時間22分	白山市 白峰地内	登山中の男性1名が、前立腺肥大により動けなくなり救助を要請したもの。 隊員1名がホイスト降下しRストラップでピックアップ、松任総合運動公園場外で白山石川広域消防本部救急隊に引き継ぐ。 ※ 搬送先～公立松任石川中央病院	白山石川広域消防本部
	49	救 急 (急病)	8月20日(月) 0時間23分	砂防新道 中飯場		
42	50	救 急 (急病)	8月26日(日) 6時43分 0時間36分	白山市 尾添地内 一里野ふれあい交流センター	宿泊中の男性1名が、突然意識を失い倒れたもので、県立中央病院へ搬送するもの。 一里野温泉第4駐車場場外で傷病者(CPA)と白山石川消防救急救命士1名を機内収容、鞍月セントラルパーク場外で金沢市消防局救急隊に引き継ぐ。	白山石川広域消防本部
43	51	救 急 (転院搬送)	9月 6日(木) 14時34分 1時間21分	市立輪島病院	鎖肛の傷病者(新生児、女児)を石川県立中央病院へ転院搬送する。 マリンタウン多目的広場場外で傷病者、医師、看護師計3名を搭乗させ、鞍月セントラルパーク場外で金沢市消防局救急隊に引き継ぐ。	奥能登広域圏事務組合消防本部
44	52	広 域 (応援) (救急)	9月15日(土) 15時10分 0時間46分	福井県丹生郡 公立織田病院	運動会に参加していた男性1名が急に倒れ、公立織田病院に搬送されたが、処置困難のため福井県立病院への転院搬送が必要になったもの。 ※ 福井県ヘリが緊急運航中につき、「消防防災ヘリコプター運航不能期間等における相互応援協定」に基づき出動する。	福井県防災航空事務所

災害 No.	統計 No.	種別	出動日時 飛行時間	発生場所	活 動 概 要	要請機関
45	53	救 急 (急病)	9月16日(日) 10時00分 0時間47分	白山市 市ノ瀬 発電所付近	釣りをしていた女性1名が、急に胸背部痛を訴え、白山石川広域消防本部救急隊を要請したが、心筋梗塞を疑い、三次医療機関である県立中央病院まで搬送のために出動要請したもの。 市ノ瀬場外で白山石川広域消防本部救急隊から傷病者を引き受け、鞍月セントラルパーク場外で金沢市消防局救急隊に引き継ぐ。	白山石川広域 消防本部
46	54	救 急 (転院搬送)	9月18日(火) 8時50分 3時間34分	石川県立中央 病院	右気胸の傷病者(68才、男性)を岡山赤十字病院まで転院搬送する。 鞍月セントラルパーク場外で傷病者、医師、看護師計3名を搭乗させ、岡山赤十字病院屋上へリポートで同病院医師に引き継ぐ。 ※ 陸路での長時間搬送が困難なために、ヘリコプターでの搬送を実施する。	金沢市消防局
47	55	広 域 (応援) (救急)	9月26日(水) 16時00分 1時間24分	富山県黒部市 黒部峡谷 小屋平駅	70歳女性が散策中に倒れ、心肺停止状態になったもの。 小屋平駅場外で傷病者及びその家族計2名を搭乗させ、黒部市民病院へリポートで同病院医師に引き継ぐ。 ※ 富山県ヘリが機体不具合に伴う整備につき、「消防防災ヘリコプター運航不能期間等に伴う相互応援協定」に基づき出動する。	富山県防災航空 センター
48	56	救 助 (里山等)	10月16日(火) 15時33分 1時間15分	加賀市 山中温泉	14日20時頃、家族に温泉内の風呂に行くと言われ、行方不明になったもの。 隊員1名がホイスト降下し橋下に横たわっていた要救助者をRストラップでピックアップ、橋上へ水平移動し加賀市消防本部救急隊へ引き継ぐ。 ※ 加賀市消防本部救急隊が死後硬直を確認する。	加賀市消防本部
49	57	救 急 (転院搬送)	10月31日(水) 15時24分 1時間17分	市立輪島病院	狭心症の傷病者(68才、男性)を、金沢循環器病院まで転院搬送する。 マリンタウン多目的広場場外で傷病者及びその家族、医師、看護師計4名を搭乗させ、のびのび広場場外で、金沢市消防局救急隊に引き継ぐ。	奥能登広域圏事 務組合消防本部
50	58	救 急 (転院搬送)	11月 3日(土) 15時57分 1時間17分	市立輪島病院	大動脈解離の傷病者(83才、男性)を、金沢大学病院まで転院搬送する。 マリンタウン多目的広場場外で傷病者、医師、看護師計3名を搭乗させ、陸上自衛隊野田駐屯地で金沢市消防局救急隊に引き継ぐ。	奥能登広域圏事 務組合消防本部

災害 No.	統計 No.	種別	出動日時 飛行時間	発生場所	活 動 概 要	要請機関
51	59	救 急 (転院搬送)	11月21日(水) 8時45分 1時間25分	市立輪島病院	喉頭浮腫の傷病者(2才、男児)を、県立中央病院まで転院搬送する。 マリンタウン多目的広場で傷病者及びその家族、医師、看護師計4名を搭乗させ、鞍月セントラルパーク場外で金沢市消防局救急隊に引き継ぐ。	奥能登広域圏事務組合消防本部
52	60	救 助 (里山等)	11月25日(日) 16時22分 0時間29分	小松市 尾小屋町	散策中の家族3名(母親、子供2名)が道に迷い、小松市消防本部へ救助要請があり、ヘリに捜索要請があったもの。 捜索中に小松市消防団が発見したとの連絡を小松市消防本部から無線で受け、帰投する。	小松市消防本部
53	61	救 急 (転院搬送)	11月28日(水) 8時25分 4時間47分	金沢医療センター	未熟児網膜症の乳児(2ヶ月、男児)に専門の緊急手術を行うため、国立成育医療センター(東京都)まで転院搬送する。 陸上自衛隊野田駐屯地で乳児、医師、看護師計3名を搭乗させ、国立成育センターヘリポートで同センター医師に引き継ぐ。	金沢市消防局
54	62	救 助 (里山等)	11月28日(水) 14時46分 1時間46分	羽咋市内	昨日から軽自動車を出掛けた男性が帰宅せず、捜索を要請してきたもの。 山間部を中心に捜索するが発見出来ず、帰投する。 ※ 同日夜にタクシーで帰宅した旨連絡を受ける。	羽咋郡市広域圏事務組合消防本部
55	63	救 助 (水難)	12月2日(日) 8時54分 0時間22分	かほく市 二ツ屋町 沖合約200m付近	帰港中の漁船が高波にあおられ転覆し、乗組員2名の救助を要請してきたもの。 転覆した漁船上に2名がいることを確認した後、隊員2名が降下し、それぞれをRストラップでピックアップ、二ツ屋グランドゴルフ場駐車場でかほく市消防本部救急隊に引き継ぐ。 ※ 搬送先～金沢医科大学病院	かほく市 消防本部
	64	救 急 (水難)	12月2日(日) 0時間35分			
56	65	救 急 (転院搬送)	12月15日(土) 13時20分 1時間26分	市立輪島病院	脱水の新生児(女児)を県立中央病院まで転院搬送する。 鞍月セントラルパーク場外で県立中央病院の医師、看護師計2名を搭乗させ、マリンタウン多目的広場場外で新生児及びその家族計2名を引き受け、鞍月セントラルパーク場外で金沢市消防局救急隊に引き継ぐ。	奥能登広域圏事務組合消防本部

災害 No.	統計 No.	種別	出動日時 飛行時間	発生場所	活 動 概 要	要請機関
57	66	救 急 (転院搬送)	12月26日(水) 12時29分 1時間22分	市立輪島病院	外傷性くも膜下出血の傷病者(82才、男性)を県立中央病院まで転院搬送する。 マリンタウン多目的広場場外で傷病者及びその家族、医師、看護師計4名を搭乗させ、鞍月セントラルパーク場外で金沢市消防局救急隊に引き継ぐ。	奥能登広域圏事務組合消防本部
58	67	救 急 (水難)	12月27日(木) 16時02分 1時間54分	輪島市舳倉島	海洋に転落した傷病者(81才、男性)が低体温に陥り、市立輪島病院へ搬送するもの。 舳倉島ヘリポートで傷病者及びその家族計2名を搭乗させ、能登空港で奥能登広域圏事務組合消防本部救急隊に引き継ぐ。	奥能登広域圏事務組合消防本部
59	68	救 急 (転院搬送)	12月29日(土) 16時04分 1時間19分	公立宇出津総合病院	急性心筋梗塞の傷病者(85才、女性)を県立中央病院まで転院搬送する。 藤波台運動公園駐車場場外で傷病者及びその家族、医師、看護師計4名を搭乗させ、県警ヘリポートで金沢市消防局救急隊に引き継ぐ。	奥能登広域圏事務組合消防本部
60	69	救 急 (転院搬送)	1月 2日(水) 9時24分 1時間28分	市立輪島病院	呼吸不全の傷病者(8ヶ月、男児)を県立中央病院まで転院搬送する。 鞍月セントラルパーク場外で県立中央病院の医師、看護師計2名を搭乗させ、マリンタウン多目的広場場外で傷病者及びその家族計2名を引き受け、鞍月セントラルパーク場外で金沢市消防局救急隊に引き継ぐ。	奥能登広域圏事務組合消防本部
61	70	広 域 (応援) (救助)	1月10日(木) 10時48分 0時間26分	福井県坂井市 三国町 東尋坊	東尋坊沖合で女性1名が浮いているもの。 隊員1名がホイスト降下しQストラップでピックアップ、東尋坊ふれあい公園にL/Dし、嶺北消防組合救急隊に引き継ぐ。 ※ 福井県ヘリが機体整備につき、「消防防災ヘリコプター運航不能期間等に伴う相互応援協定」に基づき出動する。	福井県防災航空事務所
	71	救 急 (水難)	1月10日(木) 0時間15分			
62	72	救 助 (里山等)	1月17日(木) 8時39分 1時間43分	羽咋郡宝達志水町	昨日から自宅を出たまま行方不明の女性1名の捜索を要請してきたもの。 山間部を中心に捜索するが、発見に至らず帰投する。	羽咋郡市広域圏事務組合消防本部

災害 No.	統計 No.	種別	出動日時 飛行時間	発生場所	活 動 概 要	要請機関
63	73	救 急 (転院搬送)	3月 7日 (金) 10時08分 1時間26分	市立輪島病院	心不全の傷病者(61才、男性)を金沢大学医学部付属病院へ転院搬送する。 マリントウン多目的広場場外で傷病者及びその家族、医師、看護師計4名を搭乗させ、陸上自衛隊金沢駐屯地で金沢市消防局救急隊に引き継ぐ。	奥能登広域圏事務組合消防本部
64	74	救 急 (運動競技)	3月11日 (火) 10時38分 0時間07分	白山市河内町 金沢セイモア スキー場	スノーボードで滑走中の男性1名が転落防止柵に衝突し、負傷したもの。 小松空港離陸直後に、白山石川広域消防本部救急隊から救急車に収容済みであることを傍受したため、帰投する。	白山石川広域消防本部
65	75	救 急 (運動競技)	3月16日 (日) 10時20分 0時間27分	白山市 瀬戸地内 瀬女高原スキー場	スノーボードで滑走中の男性1名が転倒、頸椎損傷の疑いがあり、県立中央病院まで搬送するもの。 瀬女高原第三駐車場場外にL/Dし、白山石川広域消防本部救急隊から傷病者を引き受け、鞍月セントラルパーク場外で金沢市消防局救急隊に引き継ぐ。 ※ 帰投中に、第66回緊急要請を受け、出動する。	白山石川広域消防本部
66	76	救 急 (運動競技)	3月16日 (日) 10時55分 0時間30分	白山市河内町 金沢セイモア スキー場	スキーヤーが滑走中転倒、頸椎損傷の疑いがあり、金沢大学医学部付属病院まで搬送するもの。 セイモアスキー場第4駐車場にL/Dし、傷病者及び白山石川広域消防本部救急救命士1名、計2名を搭乗させ、陸上自衛隊金沢駐屯地で金沢市消防局救急隊に引き継ぐ。	白山石川広域消防本部
67	77	救 急 (転院搬送)	3月17日 (月) 12時53分 1時間25分	市立輪島病院	クモ膜下出血の傷病者(64才、女性)を県立中央病院まで転院搬送するもの。 マリントウン多目的広場場外で傷病者及びその関係者、医師、看護師計4名を搭乗させ、鞍月セントラルパーク場外で金沢市消防局救急隊に引き継ぐ。	奥能登広域圏事務組合消防本部
68	78	救 助 (水難)	3月18日 (火) 13時17分 0時間41分	能美郡川北町 辰口橋下流付近	2日前から行方不明の男性1名の捜索を、手取川を中心に実施する。 辰口橋下流中州で要救助者1名を発見し、2名が同場所へホイスト降下、エバックハーネスに縛着しヘリをスライドさせ右岸犬走上へ降下、能美広域事務組合消防本部救急隊へ引き渡す。 ※ 能美広域事務組合消防本部救急隊が死後硬直を確認する。	能美広域事務組合消防本部

災害 No.	統計 No.	種別	出動日時 飛行時間	発生場所	活 動 概 要	要請機関
69	79	救 助 (里山等)	3月22日(土) 7時44分 1時間43分	かほく市 高松町	2日前から自宅を出たまま行方不明の男性 1名の捜索を要請してきたもの。 山間部を中心に捜索するが、発見に至らず 帰投する。 ※ 地上隊が発見し、死亡を確認する。	かほく市 消防本部
70	80	救 助 (里山等)	3月28日(金) 17時30分 1時間12分	加賀市 山中温泉	温泉従業員が8階から大聖寺川へ転落し、 捜索を要請してきたもの。 こおろぎ橋から保賀橋を捜索するが、発見 に至らず帰投する。	加賀市消防本部
71	81	救 助 (里山等)	3月29日(土) 11時28分 1時間17分	加賀市 山中温泉	災害No. 70に同じ。 大聖寺川河口からこおろぎ橋を捜索する が、発見に至らず帰投する。	加賀市消防本部
72	82	救 助 (里山等)	3月31日(月) 9時52分 1時間26分	加賀市 山中温泉	災害No. 70に同じ。 大聖寺川河口からこおろぎ橋を捜索する が、発見に至らず帰投する。	加賀市消防本部



イ 通常運航【災害予防活動】

(県内訓練参加 27件)

	月日	件名	活動場所	活動内容	飛行時間	搭乗人数	要請機関
1	5.27(日)	白山市白峰地区土砂災害救助訓練	白山市 桑島地区 白峰地区	土砂災害により発生した傷病者を高次医療機関へ搬送する。	0:41	0	白山市
2	6.14(木)	白山スーパー林道救助救急訓練	白山市 中宮地内	崖下に転落した車両内の負傷者3名のうち1名を白山石川広域消防山岳救助隊から引き継ぎ、ピックアップ後、三次医療機関へ搬送する。	0:48	0	石川県林業公社
3	6.17(日)	山岳救助合同訓練	白山市 倉光町地内	山岳地で要救助者が発生したとの想定で実施する。 バックボードシステムに収容しピックアップ、三次医療機関に引き継ぐ。	0:37	0	石川県山岳協会
4	6.20(水)	白山石川消防水難救助訓練	白山市 白山町地内	川遊び中の親子2名が流されたとの想定で実施、内1名をQストラップでピックアップし、三次医療機関に引き継ぐ。	0:28	0	白山石川広域消防本部
5	7.31(火)	加賀市救急訓練	加賀市 山田町地内	集団災害による被災者をヘリコプターに収容し、三次医療機関に引き継ぐ。	0:42	4	加賀市消防本部
6	8.6(月)	水難救助連携訓練	珠洲市 蛸島町地内	トライアスロン競技中の選手2名が離岸流に流されたとの想定で実施する。 捜索中に発見し、発煙筒を投下、水難救助隊の救助を確認後、帰投する。	1:53	0	奥能登広域圏事務組合消防本部
7	8.7(火)	山岳救助合同訓練	加賀市 山中温泉地内	男性1名が滑落したとの想定で実施する。 加賀市消防により担架に収容済みの要救助者を減圧担架カバーに梱包し、ピックアップ、引き続き救命士2名もピックアップ、山中球場場外にL/Dし、加賀市消防救急隊に引き継ぐ。	0:36	3	加賀市消防本部
8	8.19(日)	加賀市総合防災訓練	加賀市 橋立地区	加賀市を震源とした大規模地震が発生したとの想定で、地震で負傷した傷病者を救急隊から引き受け、三次医療機関へ引き継ぐ。	0:15	0	加賀市消防本部

	月日	件名	活動場所	活動内容	飛行時間	搭乗人数	要請機関
9	8.26 (日)	野々市町総合 防災訓練	野々市町 富陽小学校	上空偵察	2 : 28	0	野々市町
10		金沢市民震災訓練	金沢5会場	物資投下 救助訓練 (ピックアップ) 上空偵察		0	金沢市消防局
11		穴水町防災訓練	穴水町甲地区	水難救助訓練 (ピックアップ)		1	穴水町
12	8.29 (水)	能登空港航空機事故 総合消火救護訓練	能登空港	航空機事故により発生した 傷病者を救急隊から引き受 け、三次医療機関へ搬送す る。	1 : 42	2	能登空港管理 事務所
13	9.2 (日)	羽咋市防災総合訓練	邑知小学校	能登半島中部を震源とした 地震により発生した傷病者 を三次医療機関へ搬送す る。	1 : 01	0	羽咋郡市広域 圏事務組合 消防本部
14		内灘町・金沢市 合同訓練	向栗崎小学校	大規模災害発生に伴い、救 援物資搬送を実施。	1 : 02	0	内灘町消 防本部
15	9.22 (土)	珠洲市防災総合訓練	大谷小学校	地震発生に伴う火災によっ て取り残された要救助者1 名をピックアップし、救助 する。	1 : 56	1	珠洲市
16	9.30 (日)	能登空港「空の日」	能登空港	イベントに伴う展示訓練。 Rストラップ及びエバック ハーネスによる救助訓練を 実施。	1 : 57	0	能登空港
17	10.7 (日)	白山市林中地区 防災訓練	白山市立 松南小学校	大規模災害に伴い、上空偵 察を実施。	0 : 24	0	白山市
18	10.11 (木)	能美郡川北町 合同訓練	川北小学校	火災により屋上に取り残さ れた要救助者1名をRスト ラップでピックアップし、 救急隊に引き継ぐ。	0 : 41	1	能美広域事務 組合消防本部

	月日	件名	活動場所	活動内容	飛行時間	搭乗人数	要請機関
19	10.14 (日)	かほく市高松町	高松陸上競技場	石川県防災総合訓練 野田駐屯地で知事、次長が搭乗し、高松陸上競技場で降機する。	0 : 29	2	石川県
20		かほく市大崎町	旧河北台商業高校	緊急消防援助隊 中部ブロック合同訓練 被害状況調査飛行	1 : 05	0	
21	10.21 (日)	能登町防災総合訓練	能登町 宇出津新港	地震により発生した津波にさらわれた要救助者1名をフックカットなしでQストラップにより救出し、救急隊に引き継ぐ。	0 : 55	1	能登町
22		輪島市防災総合訓練	輪島市 旧七浦小学校	地震により発生した傷病者を救急隊から引き継ぎ、三次医療機関へ搬送する。	1 : 02	1	輪島市
23	10.28 (日)	宝達志水町 防災総合訓練	宝達志水町 志雄運動公園	地震により発生した負傷者1名を救急隊から引き継ぎ、三次医療機関へ搬送する。	1 : 03	0	宝達志水町
24	11. 5 (月)	県庁舎消防訓練	金沢市鞍月1丁目 石川県庁	地震により発生した火災で逃げ遅れた職員1名を屋上からQストラップで救出、引き続きヘリから鎮火状況の確認作業を実施する。	0 : 34	0	石川県
25	11.22 (水)	原子力防災訓練	羽咋郡志賀町	原子炉冷却剤の漏えいにより被爆した傷病者1名及び放射線管理職員1名を搭乗させ、専門医両機関へ搬送する。	1 : 33	2	石川県
26	11.30 (金)	金沢市大規模 救急救助訓練	金沢市長坂町	観光バスの転落により発生した多数傷病者のうち、バックホートに固定された重傷者1名を救急隊から引き継ぎ、減圧担架カバーに梱包しピックアップを実施、三次医療機関へ搬送する。	0 : 44	0	金沢市消防局
27	1・06 (日)	金沢市消防出初式	金沢市丸の内	金沢市消防出初式に伴うはしご登り及びび一斉放水の上空偵察を実施。	0 : 44	0	金沢市消防局

(県外訓練参加 1件)

	月日	件名	活動場所	活動内容	飛行時間	搭乗人員	要請機関
1	9.8(土)	富山県総合防災訓練	富山県射水市内 下村小学校 富山県立大学	富山県立大学グラウンド に集結し、物資搬送及び消火 訓練を実施する。	1:23	0	富山県

ウ 通常運航【訓練活動】

活動種別	訓練内容	回数	時間
災害応急対策 訓練活動	地形慣熟訓練	2	3:37
	物資輸送訓練		
	情報収集訓練		
	小計	2	3:37
火災防ぎょ訓練活動	消火訓練	9	9:27
	情報収集訓練		
	小計	9	9:27
救助訓練活動	基本訓練	49	63:11
	応用訓練	15	17:49
	高層建築物救助訓練		
	山岳救助訓練		
	海難救助訓練		
	水難訓練	6	6:37
	捜索訓練		
	小計	70	87:37
救急訓練活動	傷病者引継訓練		
	傷病者搬送訓練		
	小計		
その他訓練活動	その他の訓練	1	1:55
合計		82	102:36

エ 通常運航【一般行政活動】

	月日	件名	活動場所	活動内容	飛行時間	搭乗人員	要請機関
1	5.28(月)	訓練会場調査	県消防学校	進出拠点の県消防学校 場外調査を実施する。	0:30	0	石川県
2	10.16(火)	県議会総務企画 委員会視察	金沢市白山市 上空	県議会議員が搭乗し、上 空からの視察を実施する。	0:36	9	石川県
3	10.22(月)	不法投棄合同 パトロール	加賀市～ かほく市上空	担当者が搭乗し、上空か らの不法投棄の状況調査 を実施する。	1:22	6	廃棄物対 策課

オ 通常運航【その他の活動】

(消防学校教育訓練活動等 12件)

	月日	件名	活動場所	活動内容	飛行時間	搭乗人員	要請機関
1	8.27(月)	初任科教育訓練	県消防学校	搭乗・降機訓練 機体誘導訓練 エバックハーネス救助 展示訓練	0:51	0	石川県消防学校
2	10.9(火)	初級幹部科教育訓練	県消防学校	Rストラップ救助展示訓練 救急引き継ぎ訓練	0:43	0	石川県消防学校
3	10.25(木)	警防科教育訓練	県消防学校	多給式吸水要領 ドロップタンク 消火訓練展示	0:46	0	石川県消防学校
4 ~ 12	3.3(月) ~ 3.21(金)	搭乗者研修	赤瀬ダム訓練場 鳥越高原訓練場	ヘリコプター搭乗基本訓練	合計時間 13:27 飛行回数 9回	研修隊員 2名	石川県消防学校

(整備に伴う活動 12件)

	月日	件名	活動場所	活動内容	飛行時間	搭乗人員	要請機関
1	6.23(土)	耐空検査に伴う空輸	小松空港から 名古屋空港	空輸	0:48		自隊
2	7.17(火)	耐空検査に伴う 試験飛行	名古屋空港周辺	試験飛行	0:15		自隊
3	7:18(水)	耐空検査に伴う 試験飛行	名古屋空港周辺	試験飛行	2:30		自隊
4	7:24(火)	耐空検査に伴う 試験飛行	名古屋空港周辺	試験飛行	0:05		自隊
5	7:25(水)	耐空検査に伴う 試験飛行	名古屋空港周辺	試験飛行	1:43		自隊
6	7:26(木)	耐空検査に伴う 試験飛行	名古屋空港周辺	試験飛行	0:05		自隊
7	7:27(金)	耐空検査に伴う空輸	名古屋空港から 小松空港	空輸	0:53		自隊
8	1.18(金)	180日点検及び 衛星電話取付けに 伴う空輸	小松空港から 名古屋空港	空輸	0:42		自隊
9	2.25(月)	180日点検及び 衛星電話取付けに 伴う試験飛行	名古屋空港周辺	試験飛行	0:34		自隊
10	2.28(木)	180日点検及び 衛星電話取付けに 伴う試験飛行	名古屋空港周辺	試験飛行	0:31		自隊

	月日	件名	活動場所	活動内容	飛行時間	搭乗人員	要請機関
11	2.28 (木)	180日点検及び衛星電話取付けに伴う空輸	名古屋空港から小松空港	空輸	1:04		自隊
12	2.29 (金)	180日点検及び衛星電話取付けに伴う試験飛行	白山周辺	試験飛行	0:55		自隊

(ヘリコプター運航休止期間)

休止期間	休止日数	休止理由
6月23日～7月28日	36日	耐空検査
1月17日～2月29日	44日	6ヶ月点検及び通信機器整備

## (4) 場外離着陸場一覧表(92カ所)

平成20年 10月 1日現在

## 奥能登広域圏事務組合消防本部管内

## 2市2町

本部通番	名 称	所 在 地	緯 度 ・ 経 度	連 絡 先
奥01	舳倉島	輪島市海士町高見12	N 37° 50' 56" E 136° 55' 19"	七尾海上保安部航行援助センター 0767-53-2230
奥02	輪島市輪島野球場	輪島市稲舟町歌波30-2	N 37° 23' 34" E 136° 55' 14"	輪島市教育委員会 0768-22-5071
奥03	輪島高等学校グラウンド	輪島市河井町18-42-2	N 37° 23' 25" E 136° 54' 11"	輪島高等学校 0768-22-0327
奥04	輪島市町野野球場	輪島市町野町東大野出村60	N 37° 26' 21" E 137° 04' 37"	輪島市役所総務課 0768-22-2211
奥05	大谷中学校グラウンド	珠洲市大谷町1-78	N 37° 29' 59" E 137° 10' 37"	珠洲市教育委員会 0768-82-7818
奥06	珠洲市営グラウンド	珠洲市野々江町6-1	N 37° 26' 45" E 137° 16' 16"	珠洲市教育委員会 0768-82-7818
奥07	穴水町営野球場	穴水町由比ヶ丘いの32	N 37° 13' 41" E 136° 55' 15"	穴水町教育委員会社会教育課 0768-52-3720
奥08	輪島市門前簡易グラウンド	輪島市門前町清水7-1	N 37° 17' 30" E 136° 45' 35"	輪島市門前総合支所 0768-42-1111
奥09	藤波台運動公園駐車場	能登町字藤波23-54	N 37° 17' 40" E 137° 08' 05"	能登町教育委員会 0768-72-2512
奥10	能登町営柳田野球場	能登町字柳田梅部90	N 37° 22' 05" E 137° 05' 34"	能登町教育委員会 0768-72-2512
奥11	内浦陸上競技場	能登町字布浦拓20-5	N 37° 20' 27" E 137° 15' 05"	能登町教育委員会 0768-72-2512
奥12	珠洲市総合病院	珠洲市野々江町ユ1-1	N 37° 26' 29" E 137° 16' 21"	珠洲市総合病院 0768-82-1181
奥13	能登町営能都野球場	能登町宇出津イ字5	N 37° 18' 12" E 137° 08' 34"	能登町教育委員会 0768-72-2512
奥14	穴水陸上競技場	穴水町由比ヶ丘イ42	N 37° 13' 31" E 136° 55' 20"	穴水町教育委員会社会教育課 0768-52-3720
奥15	輪島マリンタウン	輪島市マリンタウン地先埋立地	N 37° 01' 29" E 136° 54' 13"	輪島市役所建設部都市整備課 0768-23-1156

## 七尾鹿島広域圏事務組合消防本部管内

## 1市1町

本部通番	名 称	所 在 地	緯 度 ・ 経 度	連 絡 先
七01	城山運動公園	七尾市後島町ハ-2	N 37° 01' 29" E 136° 58' 18"	七尾市教育委員会体育課 0767-53-8436
七02	住友大阪セメント	七尾市津向町和田38	N 37° 03' 33" E 136° 57' 30"	住友大阪セメント(株)七尾港SS 0767-52-3101
七03	七尾マリンパーク	七尾市府中町員外67	N 37° 02' 57" E 136° 58' 11"	七尾港湾事務所 0767-53-0440
七04	能登総合病院	七尾市藤橋町ア6-4	N 37° 02' 22" E 136° 56' 57"	能登総合病院 0767-52-6611
七05	七尾市田鶴浜多目的グラウンド	七尾市垣吉町へ部24	N 37° 03' 40" E 136° 53' 45"	七尾市田鶴浜支所 0767-68-3131
七06	鳥屋小学校運動場	中能登町末坂ナ7-7	N 36° 59' 21" E 136° 53' 52"	中能登町役場鹿西庁舎スポーツ担当課 0767-72-3922
七07	七尾市中島総合グラウンド	七尾市中島町中島上-1	N 37° 07' 20" E 136° 51' 04"	七尾市中島支所 0767-66-1111
七08	鹿島中学校運動場	中能登町芹川チ95	N 36° 57' 51" E 136° 55' 08"	中能登町役場鹿西庁舎スポーツ担当課 0767-72-3922
七09	中能登消防署	中能登町東馬場カ16-1	N 36° 58' 17" E 136° 53' 43"	中能登消防署 0767-76-0119
七10	中能登町運動公園 芝生広場	中能登町東馬場ソ11	N 36° 58' 12" E 136° 53' 19"	中能登町役場鹿西庁舎スポーツ担当課 0767-72-3922
七11	能登島マリンパーク海族公園	七尾市能登島佐波町ラ-29-2	N 37° 07' 00" E 137° 00' 00"	能登島支所能登島観光対策室 0767-84-1113
七12	鹿西高校運動場	中能登町能登部上ヲ1	N 36° 57' 49" E 136° 52' 20"	鹿西高校 0767-72-2299
七13	アッピー鹿西多目的広場	中能登町能登部下134-1	N 36° 57' 30" E 136° 52' 10"	中能登町役場鹿西庁舎スポーツ担当課 0767-72-3922

## 羽咋郡市広域圏事務組合消防本部管内

1市2町

本部通番	名 称	所 在 地	緯 度 ・ 経 度	連 絡 先
羽01	眉丈台地スポーツ広場	羽咋市柳田町ミ1	N 36° 55' 28" E 136° 46' 44"	羽咋市教育委員会体育課 0767-22-3396
羽02	富来健民ホッケー場	志賀町富来領家町ツ1-26	N 37° 08' 54" E 136° 43' 44"	志賀町役場 0767-32-1111
羽03	宝達志水町立志雄中学校運動場	宝達志水町子浦口130	N 36° 51' 59" E 136° 47' 40"	志雄中学校 0767-29-3000
羽04	志賀町陸上競技場	志賀町町へ1-1	N 37° 01' 21" E 136° 45' 46"	志賀町役場 0767-32-1111
羽05	宝達志水町押水運動公園野球場	宝達志水町今浜イ3-1	N 36° 49' 37" E 136° 44' 57"	宝達志水町生涯学習課 0767-28-5518
羽06	羽咋運動公園野球場	羽咋市鶴多町亀田17	N 36° 53' 46" E 136° 47' 37"	羽咋市教育委員会体育課 0767-22-3396
羽07	宝達志水町志雄運動公園野球場	宝達志水町吉野屋ヲ 156	N 36° 51' 22" E 136° 46' 31"	宝達志水町生涯学習課 0767-28-5518
羽08	荒木ヶ丘多目的広場	志賀町富来地頭町九部250	N 37° 07' 49" E 136° 44' 10"	志賀町役場 0767-32-1111

## かほく市消防本部管内

1市

本部通番	名 称	所 在 地	緯 度 ・ 経 度	連 絡 先
か01	高松陸上競技場	かほく市内高松オ80	N 36° 45' 56" E 136° 43' 58"	かほく市役所体育振興課 076-283-7138
か02	うのけ総合公園	かほく市下山田ル2	N 36° 42' 09" E 136° 43' 28"	かほく市役所体育振興課 076-283-7138

## 津幡町消防本部管内

1町

本部通番	名 称	所 在 地	緯 度 ・ 経 度	連 絡 先
津01	石川県総合研修センター 河北潟農業研修館	津幡町湖東地内	N 36° 40' 46" E 136° 41' 48"	石川県農業総合研究センター河北潟分場 076-288-5536
津02	緑のアメニティー広場	津幡町川尻地内	N 36° 40' 11" E 136° 42' 16"	石川県津幡土木事務所 076-289-4161
津03	石川県森林公園 南口運動広場	津幡町津幡地内	N 36° 41' 18" E 136° 44' 57"	石川県森林公園事務所 076-288-1214

## 内灘町消防本部管内

1町

本部通番	名 称	所 在 地	緯 度 ・ 経 度	連 絡 先
内01	金沢医科大学グラウンド	内灘町大学1-1	N 36° 39' 24" E 136° 38' 42"	金沢医科大学 076-286-2211
内02	内灘総合グラウンド	内灘町鶴ヶ丘2-744	N 36° 38' 41" E 136° 38' 46"	内灘町公共管理公社 076-286-1800
内03	内灘町総合公園	内灘町宮坂に459	N 36° 39' 46" E 136° 39' 05"	内灘町公共管理公社 076-286-1800



金沢市消防局管内

1市

本部通番	名称	所在地	緯度・経度	連絡先
金01	消防学校グラウンド	金沢市東蚊爪2-5	N 36° 38' 09" E 136° 39' 48"	石川県消防学校 076-237-1800
金02	健民海浜公園	金沢市普正寺町地内	N 36° 35' 34" E 136° 34' 51"	健民海浜公園管理事務所 076-267-2266
金03	金沢工業大学グラウンド	金沢市天池町地内	N 36° 30' 21" E 136° 41' 39"	金沢工業大学施設部 076-229-1676
金04	陸上自衛隊金沢駐屯地	金沢市野田町1-8	N 36° 32' 20" E 136° 40' 05"	陸上自衛隊金沢駐屯地 076-241-2171
金05	湊簡易グラウンド	金沢市湊3-2-1	N 36° 37' 10" E 136° 37' 39"	石川県土地開発公社 076-261-8471
金06	金沢市民サッカー場	金沢市磯部町ニ45	N 36° 35' 51" E 136° 39' 30"	金沢市スポーツ施設管理事業団 076-247-0088
金07	のびのび広場	金沢市磯部町地内	N 36° 35' 50" E 136° 39' 25"	金沢市緑と花の課 076-220-2356
金08	大和町防災拠点広場	金沢市大和町1-1	N 36° 34' 11" E 136° 38' 19"	金沢市民芸術村 076-265-8300
金09	西部緑地公園 第6駐車場	金沢市稚日野町南地内	N 36° 34' 36" E 136° 36' 56"	石川県公園緑地課 076-225-1772
金10	金沢市営陸上競技場	金沢市弥生3-5-1	N 36° 32' 27" E 136° 38' 38"	金沢市スポーツ施設管理事業団 076-247-0088
金11	姉妹都市公園	金沢市駅西新町3-1003	N 36° 35' 29" E 136° 38' 06"	金沢市緑と花の課 076-220-2356
金12	金沢美術工芸大学	金沢市小立野5-11-1	N 36° 33' 22" E 136° 40' 40"	金沢美術工芸大学 076-262-3531
金13	キゴ山	金沢市小豆沢町地内	N 36° 31' 22" E 136° 45' 12"	金沢市放牧場 076-229-0582
金14	金沢錦丘高校	金沢市窪6-218	N 36° 31' 50" E 136° 38' 26"	金沢錦丘高校 076-241-8341
金15	金沢臨海センター	金沢市湊3-5-8	N 36° 37' 14" E 136° 37' 44"	金沢市臨海水質管理センター 076-239-2323
金16	鞍月セントラルパーク	金沢市鞍月1丁目8番	N 36° 35' 33" E 136° 37' 29"	石川県土木部公園緑地課 076-225-1772
金17	金沢市消防局避難地	金沢市泉本町7丁目9番地2	N 36° 33' 17" E 136° 38' 04"	金沢市長 076-220-2111

白山石川広域消防本部管内

1市1町

本部通番	名称	所在地	緯度・経度	連絡先
白01	松任総合運動公園(芝生広場)	白山市倉光町4-22	N 36° 30' 32" E 136° 33' 53"	白山市建設部公園緑地課 076-274-9560
白02	手取公園右岸園地	白山市湊町地内	N 36° 28' 15" E 136° 29' 19"	美川支所体育振興事業団 076-278-6250
白03	鶴来高校グラウンド	白山市月橋町710	N 36° 27' 17" E 136° 37' 16"	鶴来高校 07619-2-0044
白04	十八河原運動公園	白山市鶴来水戸町地内	N 36° 26' 33" E 136° 37' 27"	白山市鶴来支所 07619-2-1115
白05	明倫高校グラウンド	野々市町下林3-309	N 36° 31' 30" E 136° 36' 10"	明倫高校 076-246-3191
白06	金沢セイモアスキー場第3駐車場	白山市河内町下折地内	N 36° 20' 52" E 136° 40' 31"	(財)河内産業開発公社 07619-3-0331
白07	白山ろくグラウンド	白山市吉野丁25	N 36° 21' 17" E 136° 37' 30"	白山市吉野谷支所 07619-5-5011
白08	大日スキー場1	白山市阿手町地内	N 36° 17' 35" E 136° 33' 36"	白山市鳥越支所 07619-4-2011
白09	大日スキー場2	白山市阿手町地内	N 36° 17' 06" E 136° 33' 44"	白山市鳥越支所 07619-4-2011
白10	大日スキー場3	白山市阿手町地内	N 36° 17' 10" E 136° 33' 30"	白山市鳥越支所 07619-4-2011
白11	鳥越小学校	白山市上野町オ1	N 36° 22' 15" E 136° 36' 19"	鳥越小学校 07619-4-2219
白12	瀬女高原スキー場第3駐車場	白山市瀬戸丑114-1	N 36° 17' 08" E 136° 39' 03"	白山レイクハイランド(株) 07619-6-7136
白13	一里野温泉スキー場第4駐車場	白山市尾添地内	N 36° 16' 14" E 136° 42' 40"	一里野公園管理事務所 07619-6-7412
白14	白峰温泉スキー場第3駐車場	白山市白峰ニ100	N 36° 10' 37" E 136° 37' 36"	白山市白峰支所 07619-8-2011
白15	市ノ瀬	白山市白峰地内	N 36° 06' 55" E 136° 42' 07"	石川県自然保護課 076-225-1478
白16	クリーンセンター	白山市上小川町795	N 36° 31' 09" E 136° 30' 56"	松任石川環境クリーンセンター 076-276-1362
白17	ふれあい広場	野々市町中林5-1-1	N 36° 30' 42" E 136° 36' 20"	野々市町住民生活部くらしの安全課 076-227-6000

## 能美広域事務組合消防本部管内

1市1町

本部通番	名 称	所 在 地	緯 度 ・ 経 度	連 絡 先
能01	根上野球場駐車場	能美市福島町ヨ356	N 36° 27' 26" E 136° 28' 14"	能美市教育委員会スポーツ課 0761-55-8514
能02	寺井陸上競技場	能美市寺井町ヨ47	N 36° 26' 14" E 136° 29' 53"	能美市教育委員会スポーツ課 0761-55-8514
能03	物見山陸上競技場	能美市来丸町ワ50	N 36° 26' 56" E 136° 33' 01"	能美市教育委員会スポーツ課 0761-55-8514
能04	川北手取川河川敷川北町コミ ニューティ&スポーツ公園	能美郡川北町山田先出地内	N 36° 27' 48" E 136° 32' 30"	川北町役場 076-277-1111
能05	辰口健康福祉センター空地	能美市緑が丘11丁目50-1	N 36° 26' 32" E 136° 31' 56"	能美市辰口健康福祉センター 0761-51-6500
能06	手取川水辺プラザ	能美市山田町地内	N 36° 27' 31" E 136° 33' 19"	能美市産業建設部都市計画課 0761-55-8508

## 小松市消防本部管内

1市

本部通番	名 称	所 在 地	緯 度 ・ 経 度	連 絡 先
小01	赤瀬ダム	小松市赤瀬町地内	N 36° 16' 39" E 136° 28' 53"	石川県赤瀬ダム管理事務所 0761-46-1314
小02	赤瀬グラウンド	小松市赤瀬町地内	N 36° 16' 49" E 136° 28' 56"	石川県赤瀬ダム管理事務所 0761-46-1314
小03	大倉岳スキー場	小松市尾小屋町レ41	N 36° 16' 35" E 136° 32' 11"	大倉岳高原スキー場 0761-67-1426

## 加賀市消防本部管内

1市

本部通番	名 称	所 在 地	緯 度 ・ 経 度	連 絡 先
加01	加賀市陸上競技場	加賀市山田町リ245-2	N 36° 19' 37" E 136° 19' 53"	加賀市地域振興部スポーツ振興室 0761-72-7985
加02	竹の浦館前グラウンド	加賀市大聖寺瀬越町地内	N 36° 17' 49" E 136° 15' 52"	加賀市地域振興部農林水産課 0761-72-7910
加03	錦城小学校運動場	加賀市大聖寺八間道57	N 36° 18' 29" E 136° 18' 25"	錦城小学校 0761-72-0269
加04	山中球場	加賀市山中温泉東桂木町ヌ11-2	N 36° 15' 18" E 136° 22' 23"	加賀市地域振興部スポーツ振興室 0761-72-7985
加05	菅谷小学校運動場	加賀市山中温泉菅谷町ニ32	N 36° 13' 48" E 136° 21' 42"	菅谷小学校 0761-78-0542

(5) 全国の消防防災ヘリコプターの配備状況（平成20年10月1日現在）

消防機関保有：29機 道県保有：42機

ア 消防機関保有ヘリコプター

団体名	保有機数
札幌市消防局	1
仙台市消防局	2
千葉市消防局	2
東京消防庁	6
川崎市消防局	2
横浜市安全管理局	2
静岡市消防防災局	1
名古屋市消防局	2
京都市消防局	2
大阪市消防局	2
神戸市消防局	2
岡山市消防局	1
広島市消防局	1
北九州市消防局	1
福岡市消防局	2
計（15団体）	29

イ 道県保有ヘリコプター

団体名	保有機数
北海道	2
青森県	1
岩手県	1
宮城県	1
山形県	1
秋田県	1
福島県	1
茨城県	1
栃木県	1
群馬県	1
埼玉県	2
新潟県	1
富山県	1
石川県	1
福井県	1
山梨県	1
長野県	1
岐阜県	2
静岡県	2
愛知県	1
三重県	1
奈良県	1
滋賀県	1
兵庫県	1
和歌山県	1
鳥取県	1
島根県	1
広島県	1
山口県	1
香川県	1
愛媛県	1
高知県	1
徳島県	1
長崎県	1
大分県	1
宮崎県	1
熊本県	1
鹿児島県	1
計	42