

第 4 航空消防防災關係

航空消防防災体制

(1) 消防防災ヘリコプター「はくさん」導入の経緯

平成元年3月、消防審議会は、消防庁長官に対し「21世紀初頭までに各都道府県において積極的にヘリコプターの整備を推進し、これを活用する。」旨の答申を行った。これを受けて、消防庁は平成5年3月、各都道府県に対して、「航空消防防災体制整備計画を策定し、今後5年程度を目途に導入を図る。」旨の通知を行った。

また、平成7年1月の阪神・淡路大震災においては、消防防災ヘリコプターが重傷患者等の救急搬送、食料品・医薬品等の物資輸送、救助隊員・医師等の人員搬送、上空からの情報収集にその機動力を発揮し、その必要性が改めて認識された。

県においては、国の指導及び阪神・淡路大震災の経験を踏まえ、平成7年6月、「消防防災ヘリコプター導入検討委員会」を設置し、審議を重ねた結果、平成8年2月、「消防防災ヘリコプターの導入に関する報告書」が取りまとめられた。

その後、運航開始に向けて、機種選定、管理運航体制、航空隊の編成等の諸準備を行い、平成9年4月1日、小松空港内に航空消防防災室を設置するとともに消防防災航空隊を発足させ、同年4月23日から運航を開始した。

(2) 「はくさん」の運航体制（平成25年4月1日現在）

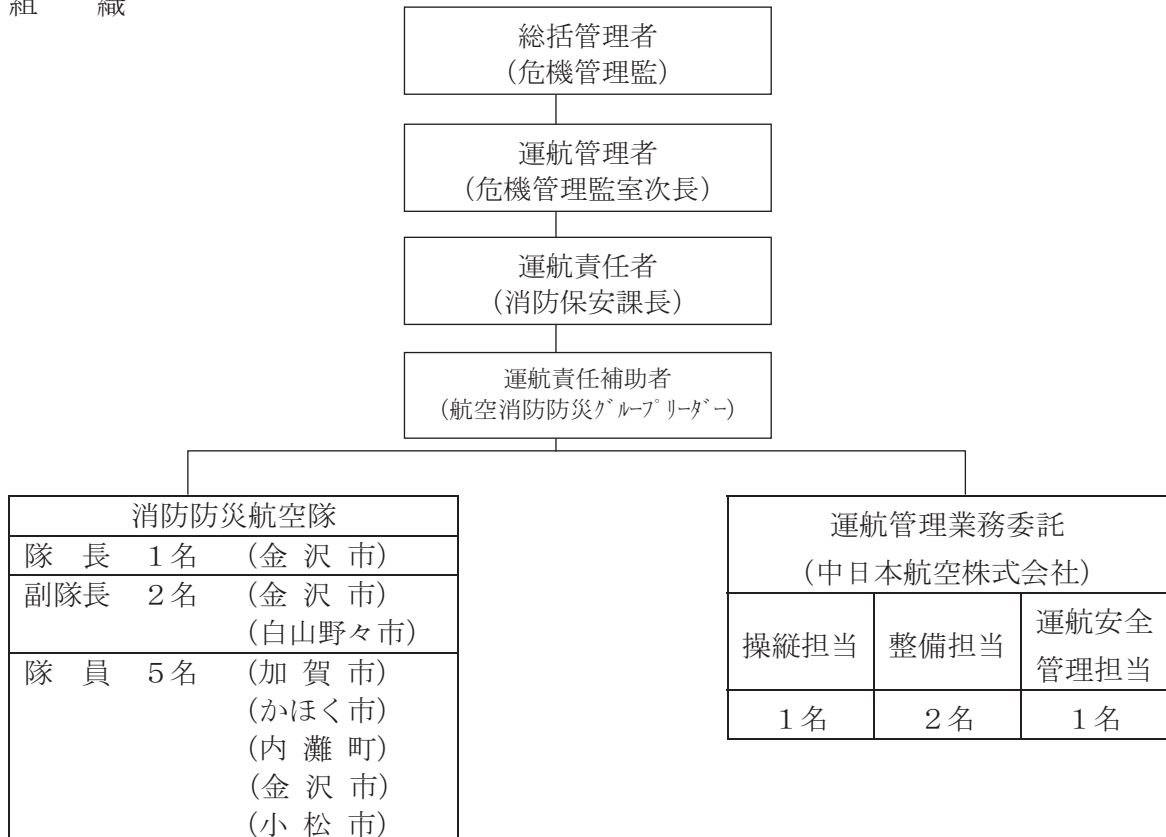
ア 運航基地

小松市浮柳町 小松空港内

「石川県危機管理監室消防保安課航空消防防災グループ」

(TEL:0761-24-8930 FAX:0761-24-8931)

イ 組織



158表 消防防災ヘリコプター「はくさん」の概要

型 式	ベル式412EP型	
機 名	はくさん	
国籍及び登録記号	JA893F	
機 体	製 造 者	ベル・ヘリコプター・テキストロン社 (米国)
	全 長	17.1m
	全 幅	14.0m (メインローター径)
	全 高	3.5m
座 席 数	乗 務 員	2名
	機 内 搭 乗 者	13名
重 量	最 大 全 備 重 量	5,398kg
	空 虚 重 量	3,538kg
	有 効 搭 載 量	1,815kg
エ ン ジ ン	製 造 者	プラット・アンド・ホイットニー社 (カナダ)
	型 式	PT6T-3D型 (双発タービンエンジン)
	出 力	900馬力×2
性 能	最 大 速 度	232km/h
	巡 航 速 度	200km/h
	航 続 距 離	700km
	航 続 時 間	3.1h
	実 用 上 昇 限 度	5,029m
	許 容 最 大 風 速	18m/s
燃 料	使 用 燃 料	JET A-1
	タ ン ク 容 量	1,251ℓ
	増 槽 タ ン ク 容 量	309ℓ
	消 費 量	401ℓ/h
装 備 等	カ ー ゴ フ ッ ク	吊り下げ能力2,041kg
	ホ イ ス ト	吊り上げ能力272kg/ケーブル長76m
	投 光 装 置	光度3,000万カンデラ
	ド ロ ッ プ タ ン ク	容量1,225ℓ
	消 火 バ ケ ッ ト	容量1,000ℓ
	担 架	救急医療用ベッド
	担 架 装 置	搬送用担架装置 (3名)
機 外 拡 声 器 装 置	出力 700W	

(3) 平成24年度中の消防防災航空隊の活動状況

平成24年度中における活動状況は、総数209回（263時間48分）で、緊急運航が44回（65時間37分）、通常運航が165回（198時間11分）となっている。

月	区分	緊急運航					通常運航					合計	
		救助活動	救急活動	火災防 御活動	災害応急 対策活動	広域応 援活動	小計	災害予 防活動	訓練 活動	一般行 政活動	その他 活動		小計
4月	回数	5	1(1)				6(1)		9			9	15(1)
	時間	11:23	4:24				15:47		11:38			11:38	27:25
5月	回数	6	3(1)				9(1)		15			15	24(1)
	時間	9:52	3:14				13:06		20:30			20:30	33:36
6月	回数	2	1(1)				3(1)	2	5		1	8	11(1)
	時間	1:49	0:35				2:24	1:15	6:24		1:02	8:41	11:05
7月	回数												
	時間												
8月	回数	4	1(2)			1	6(2)	7	13		7	27	33(2)
	時間	7:43	0:36			0:55	9:14	4:33	15:45		5:56	26:14	35:28
9月	回数		2				2	7	13			20	22
	時間		1:32				1:32	7:56	17:12			25:08	26:40
10月	回数	3	1(2)				4(2)	10	10	1	2	23	27(2)
	時間	4:59	0:24				5:23	8:18	14:01	1:21	1:50	25:30	30:53
11月	回数	2	1(1)			1	4(1)	3	10			13	17(1)
	時間	2:16	0:43			3:31	6:30	3:41	14:27			18:08	24:38
12月	回数							1	9			10	10
	時間							1:07	12:24			13:31	13:31
1月	回数		1(1)			3	4(1)		11		1	12	16(1)
	時間		0:38			2:59	3:37		14:18		0:05	14:23	18:00
2月	回数		1				1		7		1	8	9
	時間		1:32				1:32		9:47		0:43	10:30	12:02
3月	回数	1	4				5	2	5		13	20	25
	時間	2:59	3:33				6:32	0:47	5:44		17:27	23:58	30:30
合計	回数	23	18(9)	0	0	5	44(9)	32	107	1	25	165	209(9)
	時間	41:01	17:11	0:00	0:00	7:25	65:37	27:37	142:10	1:21	27:03	198:11	263:48

※救急活動中の（ ）は救助事案から救急事案へ引き継いだ救急活動件数

<参考：平成23年度の活動状況>

月	活動	緊急運航					通常運航					合計	
		救助活動	救急活動	火災防 御活動	災害応急 対策活動	広域応 援活動	小計	災害予 防活動	訓練 活動	一般行 政活動	その他 活動		小計
合計	回数	21	4(7)	1	0	7(2)	33(9)	31	116	1	24	172	205(9)
	時間	42:21	3:30	1:45	0:00	13:32	61:08	33:37	149:43	1:22	28:10	212:52	274:00

※救急活動中の（ ）は救助事案から救急事案へ引き継いだ救急活動件数

ア 緊急運航

平成24年度中における緊急運航は44回で、その内訳は、救助活動が23回（うち救出後病院搬送9回）、救急活動が18回、広域航空応援活動が5回となっている。

災害No.	統計No.	種別	出動日時 飛行時間	発生場所	活動概要	要請機関
1	1	救助 (山岳)	4月8日(日) 9時38分 0時間23分	金沢市倉ヶ嶽地内	62歳男性が、倉ヶ嶽を登山中、胸痛を訴え意識消失。その後、CPA状態となり救助要請してきたもの。 ※ 60歳代男性が同行していたが、自力下山。	金沢市消防局
	2	救急 (急病)	4月8日(日) 0時間19分		隊員1名が降下、傷病者をAEDシステムにてピックアップ。その後、鞍月セントラルパークで金沢消防救急隊に引き継ぐ。 ※ 搬送先：石川県立中央病院	
2	3	救助 (水難) (捜索)	4月16日(月) 11時06分 2時間54分	珠洲市禄剛崎沖3.1海里付近	男性2名が乗船した漁船が転覆、内1名は海上保安庁の潜水士が船内で発見。もう1名にあっては行方不明となり捜索を要請してきたもの。 ※現場付近を捜索するも発見に至らず帰投する。	奥能登広域圏事務組合消防本部
3	4	救助 (水難) (捜索)	4月17日(火) 10時46分 2時間42分	珠洲市禄剛崎沖3.1海里付近	男性2名が乗船した漁船が転覆、内1名は海上保安庁の潜水士が船内で発見。もう1名にあっては行方不明となり捜索を要請してきたもの。 ※災害No.2同事案・未発見	奥能登広域圏事務組合消防本部
4	5	救助 (水難) (捜索)	4月18日(水) 10時39分 2時間05分	珠洲市禄剛崎沖3.1海里付近	男性2名が乗船した漁船が転覆、内1名は海上保安庁の潜水士が船内で発見。もう1名にあっては行方不明となり捜索を要請してきたもの。 ※ 災害No.3同事案・未発見	奥能登広域圏事務組合消防本部
			4月18日(水) 14時11分 2時間01分			
5	6	救急 (転院搬送)	4月25日(水) 8時55分 4時間24分	金沢大学附属病院	未熟児網膜症の乳児(1ヶ月、男児)に専門の緊急手術を行うため、国立成育医療研究センター(東京都)まで転院搬送する。 陸上自衛隊金沢駐屯地で乳児と医師2名計3名を搭乗させ、国立成育医療研究センターヘリポートで同センター医師に引き継ぐ。	金沢市消防局

災害 No.	統計 No.	種別	出動日時 飛行時間	発生場所	活 動 概 要	要請機関
6	7	救 助 (水難)	4月29日(日) 15時14分 0時間59分	珠洲市三崎 町小泊沖 (陸地から 200m 沖)	漁船が転覆し、数名が船に掴まっている状態と のことで救助要請してきたもの。 ※15時40分頃、七尾市上空を飛行中、地元漁 船が要救助者を確保したとの連絡を珠洲消防 署から受け、途中帰投する。	奥能登広域 圏事務組合 消防本部
7	8	救 助 (里山) (搜索)	5月7日(月) 10時40分 0時間45分	七尾市能登 島曲町地内	グループホーム入居の73歳男性が、7日午前 4時頃に行方不明となり、搜索を要請してきたも の。 ※11時00分頃、羽咋市上空を飛行中、地上隊 が要救助者を確保したとの連絡を七尾鹿島広 域圏事務組合消防本部から受け、途中帰投す る。	七尾鹿島広 域圏事務組 合消防本部
8	9	救 急 (一般負傷)	5月8日(火) 12時09分 0時間47分	白山市白峰 地内	11時40分頃、市ノ瀬付近の山林で山菜採り をしていた49歳男性が熊に襲われ手足を負傷 し要請してきたもの。 白峰温泉スキー場第3駐車場で、白山野々市消 防白峰救急隊からバックボードに固定済の傷病 者1名と家族1名、及び救急救命士1名を搭乗さ せ、酸素投与及びバイタルサインの継続観察を 行いながら鞍月セントラルパークまで搬送、金沢 消防金石救急隊に引き継ぐ。 ※ 搬送先：石川県立中央病院	白山野々市 広域消防本 部
9	10	救 助 (水難) (搜索)	5月11日(金) 11時17分 1時間23分	小松市木場 潟周辺	10日13時頃、82歳男性が自宅を出たまま 帰らず、行方不明となり搜索を要請してきたも の。 ※現場付近を搜索するも発見に至らず帰投する。	小松市消防 本部
10	11	救 助 (水難) (搜索)	5月12日(土) 9時00分 1時間24分	小松市木場 潟周辺	10日13時頃、82歳男性が自宅を出たまま 帰らず、行方不明となり搜索を要請してきたも の。 ※災害No.9同事案・未発見	小松市消防 本部
11	12	救 急 (急病)	5月14日(月) 10時08分 1時間48分	輪島市海士 町 舳倉島	68歳女性が、素潜り漁中に意識消失し船上に いた夫に引き上げられ、舳倉島医師が診察したと ころ脳血管障害の疑いととのことで、高次医療機関 への搬送が必要となり要請してきたもの。 舳倉島で傷病者1名と医師1名及び家族1名の 計3名を搭乗させ、鞍月セントラルパークで金沢 消防救急隊に引き継ぐ。 ※ 搬送先：石川県立中央病院	奥能登広域 圏事務組合 消防本部

災害 No.	統計 No.	種別	出動日時 飛行時間	発生場所	活 動 概 要	要請機関
12	13	救 急 (急 病)	5月17日(木) 13時41分 0時間39分	白山市中宮 地内	<p>72歳女性が、今朝10時頃から腹痛を訴え午後になって救急要請し、救急隊の観察結果から早期に高次医療機関への搬送が必要となり要請してきたもの。</p> <p>一里野温泉スキー場第5駐車場で、白山野々市消防白山救急隊からエアーストレッチャーに固定済の傷病者1名と救急救命士1名を搭乗させ、酸素投与及びバイタルサインの継続観察を行いながら鞍月セントラルパークまで搬送、金沢消防金石救急隊に引き継ぐ。</p> <p>※搬送先：石川県立中央病院</p>	白山野々市 広域消防本部
13	14	救 助 (山 岳)	5月19日(土) 9時37分 0時間44分	金沢市二又 新町地内	<p>64歳男性が、山菜採りのため山に入ったところ崖から転落(約30m)し、救助要請してきたもの。</p> <p>※60歳代男性が同行していたが、自力下山。</p>	金沢市消防 局
	15	救 急 (一般負傷)	5月19日(土) 0時間21分		<p>隊員1名が降下、傷病者をショートボードに固定しRストラップでピックアップ。その後、酸素投与及びバイタルサインの継続観察を行いながら鞍月セントラルパークまで搬送、金沢消防金石救急隊に引き継ぐ。</p> <p>※搬送先：石川県立中央病院</p>	
14	16	救 助 (里山) (捜索)	5月20日(日) 8時17分 2時間30分	能登町字宇 出津地内	<p>19日15時頃、84歳女性が行方不明となり捜索を要請してきたもの。</p> <p>※現場付近を捜索するも発見に至らず帰投する。</p>	奥能登広域 圏事務組合 消防本部
15	17	救 助 (里山) (捜索)	5月21日(月) 5時59分 2時間45分	能登町字宇 出津地内	<p>19日15時頃から、84歳女性が行方不明となり捜索を要請してきたもの。</p> <p>※災害No.14同事案・21日の7時40分、地上隊にて発見される。</p>	奥能登広域 圏事務組合 消防本部
16	18	救 急 (一般負傷)	6月1日(金) 8時56分 0時間35分	白山市河内 町内尾地内	<p>64歳男性が2階の屋根から転落、頭部外傷のため、救急隊の観察結果から高次医療機関への搬送が必要となり要請してきたもの。</p> <p>千丈温泉セイモアスキー場第3駐車場で、白山野々市消防白山救急隊からバックボードに固定済の傷病者1名と救急救命士1名を搭乗させ、酸素投与及びバイタルサインの継続観察を行いながら鞍月セントラルパークまで搬送、金沢消防西救急隊に引き継ぐ。</p> <p>※搬送先：石川県立中央病院</p>	白山野々市 広域消防本部

災害 No.	統計 No.	種別	出動日時 飛行時間	発生場所	活 動 概 要	要請機関
17	19	救 助 (水難)	6月4日(月) 15時30分 0時間44分	羽咋市滝町 滝港第二防 波堤灯台付 近	76歳男性が素潜り漁中(ワカメ採り)に浮上してこない為、防波堤で釣りをしていた人が救助要請してきたもの。 ※15時51分頃、上空到着後、地元消防の水難救助隊が潜水し要救助者を発見確保したとの連絡を受け、帰投する。	羽咋郡市広域圏事務組合消防本部
18	20	救 助 (山岳)	6月8日(金) 14時30分 0時間44分	白山市中宮 地内	45歳男性が高倉山を登山中、脱水症状を起こし自力歩行不能となり救助要請してきたもの。 隊員1名が降下、傷病者をRストラップにてピックアップ。その後、白山野々市広域消防本部場外離着陸場で松任救急隊に引き継ぐ。 ※搬送先：公立松任石川中央病院	白山野々市広域消防本部
	21	救 急 (急病)	6月8日(金) 0時間21分			
19	22	救 急 (交通事故)	8月12日(日) 16時08分 0時間36分	白山市中宮 地内	白山スーパー林道料金所から岐阜側に約500m位のところで、車が崖下約5m転落し横転、2名は自力で脱出しよう2名にあっては重傷でその内の1名を高次医療機関へ搬送してほしいとのことで要請してきたもの。 一里野温泉スキー場第5駐車場で、白山野々市消防野々市救急隊からバックボードに固定済の傷病者1名と救急救命士1名を搭乗させ、機内で酸素投与及びバイタルサインの継続観察を行っていたがC P Aに移行したためC P Rを実施しながら鞍月セントラルパークまで搬送、金沢消防金石救急隊に引き継ぐ。 ※搬送先：石川県立中央病院	白山野々市広域消防本部
20	23	救 助 (水 難)	8月16日(木) 13時58分 0時間41分	白山市白峰 地内	61歳男性が宮谷川で溪流釣り中、孫の14歳男性(中学3年生)が滝壺で溺れ、それを助けようとして入水した祖父も溺れ、両名ともC P A状態となり救助要請してきたもの。 隊員2名が降下、61歳男性をエバックハーネスにてピックアップ。その後、鞍月セントラルパークで金沢消防救急隊に引き継ぐ。 ※搬送先：石川県立中央病院	金沢市消防局
	24	救 急 (一般負傷)	8月16日(木) 0時間29分		※14歳男性(中学3年生)は福井県防災航空隊が石川県立中央病院に搬送。	

災害 No.	統計 No.	種別	出動日時 飛行時間	発生場所	活 動 概 要	要請機関
21	25	救 助 (山岳) (搜索)	8月19日(日) 8時03分 1時間03分	加賀市我谷 町地内(富 士写ヶ岳)	18日に富士写ヶ岳に入山した71歳男性が、 道に迷い下山できなくなり搜索を要請してきた もの。 加賀消防山地救助隊員4名を山中野球場で搭乗 させ、富士写ヶ岳山頂に現場投入する。その後、 上空から搜索するも発見に至らず帰投する。 ※10時14分に地元消防が71歳男性を発見、 確保する。自力歩行可能とのことで介添えしな がら下山する。	加賀市消防 本部
	26	救 助 (山岳)	8月19日(日) 10時54分 0時間32分	加賀市我谷 町地内(富 士写ヶ岳)	71歳男性が富士写ヶ岳を地元消防の介添え で下山中、体調不良を訴え自力歩行不能となり救 助要請してきたもの。 富士写ヶ岳山頂で隊員2名が降下、傷病者をR ストラップにてピックアップ。その後、加賀消防 山地救助隊員1名をQストラップでピックアッ プし、山中球場場外離着陸場で山中救急隊に引き 継ぐ。 ※ 搬送先：山中温泉医療センター	加賀市消防 本部
	27	救 急 (急病)	8月19日(日) 0時間12分			
22	28	救 助 (山岳) (搜索)	8月21日(火) 13時10分 1時間23分	羽咋郡宝達 志水町紺屋 町地内 (宝達山)	11時30分頃、社会福祉法人施設職員1名と 施設通所者7名(大人2名、子供5名)で宝達山 へドライブに訪れ、子供1名を施設職員がトイレ に連れて行っている間に、17歳男性が車から逃 げ出し行方不明となり搜索を要請してきたもの。 ※現場付近を搜索するも発見に至らず帰投する。 ※18時10分、宝達山雄池で水遊びをしている ところを地上隊が発見し、確保する。	羽咋郡市広 域圏事務組 合消防本部
			8月21日(火) 15時22分 1時間33分			
			8月21日(火) 17時38分 0時間48分			
23	29	広域応援 救 助 (搜索)	8月22日(水) 11時46分 0時間55分	富山県小矢 部市福久地 内 (小矢部 川)	21日23時頃から73歳女性が行方不明と なり、自宅付近の小矢部川に入水している可能性 があるとのことで、搜索を要請してきたもの。 富山県ヘリが点検中につき、「消防防災ヘリコプ ター運航不能期間等における相互応援協定」に基 づき出動する。 ※小矢部川で要救助者を発見、地上隊で対応す る。	富山県
24	30	救 助 (水難) (搜索)	8月25日(土) 5時30分 1時間02分	能美市下清 水町地内 (手取川流 域)	24日10時頃から釣りに出かけた69歳男 性が、夜にあっては帰宅しないため、搜索を要請 してきたもの。 ※6時14分、地上隊にて発見される。	能美広域事 務組合消防 本部

災害 No.	統計 No.	種別	出動日時 飛行時間	発生場所	活 動 概 要	要請機関
25	31	救 急 (一搬負傷)	9月16日(日) 9時54分 0時間47分	白山市白峰 地内(白山 室堂センタ ー)	<p>64歳女性が白山を登山中、五葉坂付近で転倒し頭部外傷及び鼻出血が止まらず、白山室堂センターまで同行者に搬送され救急要請してきたもの。</p> <p>白山室堂平で、傷病者1名を搭乗させ、応急処置及びバイタルサインの継続観察を行いながら鞍月セントラルパークまで搬送、金沢消防駅西救急隊に引き継ぐ。</p> <p>※搬送先：石川県立中央病院</p>	白山野々市 広域消防本 部
26	32	救 急 (急病)	9月29日(土) 9時51分 0時間45分	白山市白峰 地内(白山 室堂センタ ー)	<p>登山客の58歳男性が白山室堂センター到着後、同センター屋外で倒れているのを、他の登山客に発見され、C P A状態とのことで救急要請してきたもの。</p> <p>白山室堂平で、傷病者1名を搭乗させ、C P R及び口腔内の吸引を実施しながら鞍月セントラルパークまで搬送、金沢消防駅西救急隊に引き継ぐ。</p> <p>※搬送先：石川県立中央病院</p>	白山野々市 広域消防本 部
27	33	救 助 (里山等)	10月14日(日) 10時55分 0時間33分	羽咋市鹿島 路町地内 (眉丈山)	<p>84歳男性が、13日午後1時頃、山菜採りに出掛けたまま行方不明となり、捜索を要請してきたもの。</p> <p>隊員1名が降下、傷病者をRストラップにてピックアップ。その後、眉丈台地スポーツ広場場外離着陸場で羽咋救急隊に引き継ぐ。</p> <p>※搬送先：公立羽咋病院</p>	羽咋郡市広 域圏事務組 合消防本部
	34	救 急 (急病)	10月14日(日) 0時間51分		<p>※10時06分頃、中能登町防災訓練参加のため上空を飛行中、羽咋郡市広域圏事務組合消防本部から捜索の要請を受ける。</p>	
28	35	救 助 (里山等) (捜索)	10月15日(月) 7時間23分 2時間33分	能登町字滝 の坊地内	<p>14日午後から、80歳男性が行方不明となり捜索を要請してきたもの。</p> <p>※現場付近を捜索するも発見に至らず帰投する。</p> <p>※16日7時14分、地上隊にて発見される。</p>	奥能登広域 圏事務組合 消防本部

災害 No.	統計 No.	種別	出動日時 飛行時間	発生場所	活 動 概 要	要請機関
29	36	救 助 (山岳)	10月22日(月) 14時41分 0時間35分	白山市尾添 地内(岩間 温泉元湯付 近)	13時頃、76歳男性が岩間温泉元湯付近の登山道を下山中、沢に滑落する(約30m)のを近くを登山していた人が目撃し、麓の山崎旅館へ駆け込み、救助要請してきたもの。	白山野々市 広域消防本 部
	37	救 急 (一搬負傷)	10月22日(月) 0時間27分		隊員1名が降下、傷病者をRストラップにてピックアップ。その後、陸上自衛隊金沢駐屯地で泉野救急隊に引き継ぐ。 ※搬送先：金沢大学附属病院	
30	38	救 急 (急 病)	10月27日(土) 16時11分 0時間24分	白山市尾添 地内	岩間温泉山崎旅館の浴槽内で、84歳男性が湯船に顔が浸かった状態で発見され、心肺停止状態のため救急搬送要請してきたもの。 一里野温泉スキー場第5駐車場で、白山野々市消防白山救急隊からバックボードに固定された傷病者1名と家族1名及び救急救命士1名を搭乗させ、AEDパットを装着しCPRを継続しながら小松空港まで搬送、小松消防救急隊に引き継ぐ。 ※搬送先：小松市民病院	白山野々市 広域消防本 部
31	39	救 急 (自損行為)	11月3日(土) 8時52分 0時間43分	金沢市中戸 町地内	内川虹の橋(高さ約80m)から飛び降りた36歳男性を、高次医療機関へ救急搬送要請してきたもの。 石川県埋蔵文化財センター駐車場で、金沢消防泉野救急隊からバックボードに固定された傷病者1名と医師1名を搭乗させ、機内でCPRを実施しながら鞍月セントラルパークまで搬送、金沢消防西救急隊に引き継ぐ。 (機内で除細動2回実施) ※搬送先：石川県立中央病院	金沢市消防 局
32	40	救 助 (山岳)	11月4日(日) 13時43分 0時間29分	白山市河内 町地内 (奥三方山 かがみ池付 近)	58歳女性が奥三方山を登山中に転倒し右足を負傷、自力歩行不能となり救助要請してきたもの。	白山野々市 広域消防本 部
	41	救 急 (一搬負傷)	11月4日(日) 0時間22分		隊員1名が降下、傷病者をRストラップにてピックアップ。その後、白山野々市広域消防本部場外離着陸場で松任救急隊に引き継ぐ。 ※搬送先：公立松任石川中央病院	

災害 No.	統計 No.	種別	出動日時 飛行時間	発生場所	活 動 概 要	要請機関
33	42	救 助 (里山等) (捜索)	11月20日(火) 7時17分 1時間25分	輪島市門前 町勝田地内	19日から、85歳女性が山芋掘りに出かけたまま帰宅せず、行方不明となり捜索を要請してきたもの。 ※7時51分、輪島市門前町地内を飛行中、地上隊にて発見される。	奥能登広域 圏事務組合 消防本部
34	43	広域応援 救 急 (転院搬送)	11月30日(金) 9時29分 3時間31分	福井県医療 法人林病院	医療法人林病院に心室細動の症状で入院加療している男性の緊急手術が必要となったため、岡南飛行場(岡山県)まで搬送する。 武生東運動公園陸上競技場で傷病者と医師1名計2名を搭乗させ、岡南飛行場(岡山県)で岡山県消防防災航空隊に救急引継ぎする。 ※搬送先: 山口大学医学部付属病院	福井県
35	44	広域応援 救 助 (水難)	1月10日(木) 12時30分 0時間07分	福井県坂井 市三国町安 島地係(東 尋坊大池)	三国町安島地係東尋坊大池の海上に人が浮いているのを付近民が発見し、救助要請してきたもの。 福井県ヘリが点検中につき、「消防防災ヘリコプター運航不能期間等における相互応援協定」に基づき出動する。 ※12時32分頃、地上隊で対応可能との連絡を受け、帰投する。	福井県
36	45	広域応援 救 助 (水難)	1月13日(日) 12時00分 1時間07分	福井県丹生 郡越前町地 内(越前岬)	丹生郡越前町越前岬トンネル付近の海上(沖合い約20m)に人が浮いているのを一緒に釣りに来ていた友人が発見し、救助要請してきたもの。 国道沿いのパーキングエリアに隊員2名を降下させ、波打ち際の岩場付近にいる要救助者と接触後、Qストラップでピックアップし、パーキングエリアに要救助者を水平移動にて降下、地元救急隊に引き継ぐ。 福井県ヘリが点検中につき、「消防防災ヘリコプター運航不能期間等における相互応援協定」に基づき出動する。 ※搬送先: 越前町国民健康保険織田病院	福井県

災害 No.	統計 No.	種別	出動日時 飛行時間	発生場所	活 動 概 要	要請機関
37	46	広域応援 救 助 (山岳)	1月15日(火) 5時45分 1時間15分	福井県大野 市荒島岳山 頂付近	14日21時頃、福井県大野市の荒島岳山頂付近において、30歳代男性2名が遭難したため、救助要請してきたもの。 隊員1名が降下、要救助者2名をQストラップ及びRストラップにて連続ピックアップ。その後、真名川憩いの島場外離着陸場で大野救急隊に引き継ぐ。 福井県ヘリが点検中につき、「消防防災ヘリコプター運航不能期間等における相互応援協定」に基づき出動する。 ※搬送先：福井社会保険病院	福井県
	47	救 急 (一搬負傷)	1月15日(火) 0時間30分			
38	48	救 急 (一搬負傷)	1月16日(水) 13時05分 0時間38分	白山市河内町内尾地内(千丈温泉セイモアスキー場第3駐車場)	31歳男性が、スノーボードで滑走中ジャンプ台より着地した際、雪上に身体左側面から落下し歩行不能となり、救急搬送要請してきたもの。 千丈温泉セイモアスキー場第3駐車場で、バックボードに固定された傷病者1名と救急救命士1名を搭乗させ、機内で継続観察及び酸素投与を実施しながら鞍月セントラルパークまで搬送、金沢消防西救急隊に引き継ぐ。 ※搬送先：石川県立中央病院	白山野々市 広域消防本部
39	48	救 急 (転院搬送)	2月14日(木) 11時30分 1時間32分	金沢大学附属病院	63歳男性が胸痛を訴え、珠洲市総合病院で受診したところ、急性心筋梗塞と診断され専門治療が必要となり、金沢大学附属病院まで転院搬送する。 珠洲市営グラウンドで傷病者1名と医師1名、看護師1名計3名を搭乗させ、陸上自衛隊金沢駐屯地で金沢消防泉野救急隊に引き継ぐ。 ※搬送先：金沢大学附属病院	奥能登広域 圏事務組合 消防本部
40	49	救 助 (里山) (搜索)	3月9日(土) 8時01分 2時間59分	輪島市門前町白禿地内	8日15時頃、91歳女性が行方不明となり搜索を要請してきたもの。 ※現場指揮本部付近の田園で、門前分署職員1名をピックアップ後、機内収容し搜索の協力を得る。 現場付近を搜索するも発見に至らず、門前分署職員1名を現場指揮本部付近の道路上に降下させ帰投する。	奥能登広域 圏事務組合 消防本部

災害 No.	統計 No.	種別	出動日時 飛行時間	発生場所	活 動 概 要	要請機関
41	50	救 急 (一搬負傷)	3月12日(火) 10時34分 0時間35分	白山市河内 町内尾地内 (千丈温泉 セイモアス キー場第3 駐車場)	<p>64歳男性が、スノーボードで滑走中顔面を強打し意識障害があるため、高次医療機関へ救急搬送要請してきたもの。</p> <p>千丈温泉セイモアスキー場第3駐車場で、バックボードに固定された傷病者1名と救急救命士1名を搭乗させ、機内で継続観察及び酸素投与を実施しながら鞍月セントラルパークまで搬送、金沢消防駅西救急隊に引き継ぐ。</p> <p>※搬送先：石川県立中央病院</p>	白山野々市 広域消防本 部
42	51	救 急 (転院搬送)	3月26日(火) 11時54分 0時間54分	小松市民病 院	<p>64歳男性が小松市民病院を受診したところ、胃静脈瘤出血と診断され専門治療が必要となり、富山県立中央病院まで転院搬送する。</p> <p>小松空港で傷病者1名と医師1名を搭乗させ、富山県立中央病院へリポートまで搬送、富山県立中央病院の医師に引き継ぐ。</p> <p>※搬送先：富山県立中央病院</p>	小松市消防 本部
43	52	救 急 (転院搬送)	3月27日(水) 14時53分 1時間30分	珠洲市総合 病院	<p>69歳男性が、珠洲市総合病院を受診したところ、急性心筋梗塞と診断され専門治療が必要となり、金沢大学附属病院まで転院搬送する。</p> <p>珠洲市営グラウンドで傷病者1名と医師1名、看護師1名、家族1名計4名を搭乗させ、陸上自衛隊金沢駐屯地で金沢消防泉野救急隊に引き継ぐ。</p> <p>※搬送先：金沢大学附属病院</p>	奥能登広域 圏事務組合 消防本部
44	53	救 急 (一搬負傷)	3月30日(土) 11時12分 0時間34分	白山市河内 町内尾地内 (千丈温泉 セイモアス キー場第3 駐車場)	<p>49歳の男性スキーヤーがゲレンデで滑走中に転倒、頸部の痛みを訴え歩行不能となり、高次医療機関へ救急搬送要請してきたもの。</p> <p>千丈温泉セイモアスキー場第3駐車場で、バックボードに固定された傷病者1名を搭乗させ、機内で継続観察を実施しながら鞍月セントラルパークまで搬送、金沢消防駅西救急隊に引き継ぐ。</p> <p>※搬送先：石川県立中央病院</p>	白山野々市 広域消防本 部

イ 通常運航【災害予防活動】

(県内訓練参加 29件)

	月日	件名	活動場所	活動内容	飛行時間	搭乗人数	要請機関
1	6.3(日)	小松市消防本部水難救助合同訓練	小松市安宅海岸(梯川河口左岸側)	安宅海岸沖合200メートル付近で2名乗船のプレジャーボートと2名乗り水上バイクが衝突し大破、4名共に海上へ投げ出され、捜索後、海上に浮遊している要救助者をクイックストラップにて救出、三次医療機関へ搬送する。	0:16	1	小松市消防本部
2	6.7(木)	かほく市消防本部防災ヘリ合同水難救助訓練	かほく市木津海岸沖合	木津海水浴場で2名が乗った水上バイクと釣り船が衝突、水上バイクの2名が海中に投げ出され、1名は水没、もう1名は沖に流され防災ヘリによりクイックストラップにて要救助者を救出、救急隊へ引き継ぐ。	0:59	1	かほく市消防本部
3	8.25(土)	かほく市防災訓練	かほく市宇ノ気中学校グラウンド	地震により負傷した重症患者1名を三次医療機関に搬送するため防災ヘリコプターを要請、減圧シートに梱包しピックアップする。	1:01	2	かほく市消防本部
4	8.26(日)	津幡町防災総合訓練	津幡町字庄地内(住吉公園)	森本断層を震源とする地震の発生に伴い、道路が寸断され緊急医療物資の搬送が不可能とのことで、緊急医療物資及び被害状況調査を実施する。	0:25		津幡町消防本部
5	8.26(日)	金沢市民防災訓練	金沢市東長江町地内(夕日寺小学校)	金沢市を震源とする地震の発生に伴い、孤立した町の被害状況調査並びに負傷した住民1名を、エバックハーネスにより校舎屋上でピックアップする。	0:28		金沢市消防局
6	8.26(日)	内灘町震災訓練	内灘町字向陽台地内(清湖小学校)	内灘町を震源とした大規模な海溝型地震の発生に伴い、物資搬送及び被害状況調査をする。	0:21		内灘町消防本部
7	8.26(日)	野々市市総合防災訓練	野々市市稻荷地内(御園小学校)	地震の発生に伴い、御園小学校周辺の被害状況を上空から偵察し、被害状況を無線連絡する。	0:15		野々市市

	月 日	件 名	活 動 場 所	活 動 内 容	飛行時間	搭乗 人数	要請機関
8	8.26(日)	加賀市総合防災訓練	加賀市作見町地内(作見小学校)	加賀市西方沖を震源とする地震の発生に伴い、副市長以下4名を搭乗させ市内の被害状況を上空から偵察する。 その後、小学校グラウンドで孤立した住民2名をクイックストラップによりピックアップし救助する。また、消防防災ヘリコプターの展示及び、写真撮影を実施する。	0 : 4 9	6	加賀市
9	8.29(水)	能美広域事務組合消防本部山林救助救急訓練	能美市和佐谷町地内林道上	大規模地震が発生し、登山道を歩いていた男性1名が負傷したもので、能美消防救助隊員3名を現場投入、確保した要救助者を減圧シートに梱包しピックアップ後、救急救命士を1名ピックアップ、機内で処置説明を実施しながら県立中央病院上空まで搬送する。	1 : 1 4	4	能美広域事務組合消防本部
10	9.1(土)	小松市防災訓練	小松市板津地区一帯	石川県西方沖を震源とする地震の発生に伴い、小松市全域において家屋の倒壊や道路の損壊、同時多発火災等により、甚大な被害が発生したため板津地区一帯の避難広報並びに被害状況を上空から偵察する。	0 : 2 6		小松市
11	9.2(日)	平成24年度石川県総合防災訓練	輪島市一円	1 訓練本部長搬送 陸上自衛隊金沢駐屯地から訓練本部長を現地災害対策本部まで搬送する。 2 DMAT搬送訓練 DMAT 2名を輪島高校稲舟校舎グラウンドから輪島マリンタウンまで搬送する。 3 重症患者搬送訓練 倒壊家屋から救出された重症患者を、DMATとともに高次医療機関へ搬送する。	1 : 5 0	5	石川県
12	9.3(月)	金沢医科大学病院・内灘町消防本部合同連携訓練	内灘町蓮湖渚公園	大規模災害時を想定し、被災地等における諸活動の基となる地上の警戒・ヘリ誘導・隊員現場投入・医師等をヘリに搭乗させ傷病者のバイタル測定等を実施する。	1 : 1 2	1 1	内灘町消防本部

	月日	件名	活動場所	活動内容	飛行時間	搭乗人数	要請機関
13	9.9(日)	白山市松任地域出城地区総合防災訓練	白山市出城多目的グラウンド	地震の発生に伴い、出城多目的グラウンドに搬送された傷病者2名を収容、搬送する。その後、出城地区一円の被害状況を調査し、白山消防に無線連絡する。	0:37		白山市
14	9.9(日)	能登空港「空の日」フェスタ	能登空港	能登空港「空の日」フェスタの各種イベントの一環として参加、救助の展示訓練を2回実施する。	1:43		能登空港管理事務所
15	9.19(水)	加賀市消防本部山地救助合同訓練	加賀市山中温泉薬師町地内水無山	水無山を登山していた20代男性が下山中に胸痛を訴え歩行不能となったもので、加賀消防山地救助隊員2名を現場投入、確保した要救助者をエバックハーネスによりピックアップ後、救急救命士を1名ピックアップ、山中球場にて救急隊に引き継ぐ。	0:57	3	加賀市消防本部
16	10.3(水)	平成24年度石川県石油コンビナート等防災訓練	金沢港北地区特別防災区域	石川県西方沖を震源とする地震が発生。金沢石油基地のTK3屋外タンクが衝撃で一部破損し炎上した。また、TK2屋外タンクの払出配管弁部分も亀裂し油が流出したため、石油基地一帯を上空偵察し、被害状況を確認する。	0:39	4	石川県
17	10.3(水)	平成24年度石川県海上防災訓練	金沢港無量寺埠頭前面海域	石川県西方沖を震源とする地震が発生。航行中の船舶から火災が発生、発生時の衝撃によりタンク内の燃料油が流出、油回収をしていたタンカー乗務員が海中に転落したため、防災ヘリによりクイックストラップにて要救助者を救出する。	0:43	5	石川県
18	10.13(土)	羽咋市総合防災訓練	羽咋市立瑞穂小学校グラウンド	大規模な地震の発生により、志賀原子力発電所も被害を受け被害状況を上空から偵察する。また、津波によって逃げ遅れた住民1名をクイックストラップによって救出、羽咋運動公園野球場で引き継ぐ。	1:03	1	羽咋市

	月日	件名	活動場所	活動内容	飛行時間	搭乗人数	要請機関
19	10.13(土)	公立能登総合病院第12回災害トリアージ訓練	公立能登総合病院場外離着陸場	能越自動車道大泊IC付近で観光バスを含む多重事故の発生に伴い、多数の重症傷病者が発生したため、防災ヘリで2名を中央圏の三次医療機関へ搬送する。	1:18	6	七尾鹿島広域圏事務組合消防本部
20	10.13(土)	小松市木場潟水難救助訓練	小松市三谷町木場潟公園センター一帯	カヌー競技大会中にカヌー3艇が転覆し、3名が水中に投げ出されたもので、うち2名は小松市消防本部の救助隊が救出、石川県消防防災ヘリコプター「はくさん」は行方不明者1名を捜索・発見しクイックストラップにてピックアップ、救急隊に引き継ぐ。	0:32	1	財団法人木場潟公園協会
21	10.14(日)	平成24年度中能登町防災訓練	中能登町カルチャーセンター飛翔周辺	地震の発生に伴い、中高層建物から火災が発生し、上空から被害状況調査を実施する。その後、屋上に逃げ遅れた要救助者2名をレスキューストラップにて救出、アッピー鹿西多目的広場へ搬送する。	1:03	5	中能登町
22	10.17(水)	鞍掛山行方不明者捜索訓練	小松市滝ヶ原町「鞍掛山一帯」	鞍掛山に入山した登山者1名が行方不明となったため、小松消防・加賀消防及び小松消防団が一帯を捜索中、滑落し負傷している要救助者を発見。防災ヘリにより、山頂付近まで搬送された要救助者を減圧シートに梱包後、ピックアップし救出する。その後、三次医療機関へ搬送する。	0:44	1	小松市消防本部
23	10.21(日)	白山市美川地域湊地区総合防災訓練	白山市立港小学校グラウンド	地震の発生に伴い、湊地区一円の被害状況を調査し、白山消防に無線連絡する。	0:09		白山市
24	10.21(日)	穴水町防災訓練	穴水町新崎漁港	地震の発生に伴い、被害状況を上空から偵察する。その後、新崎漁港防波堤に逃げ遅れた要救助者1名をクイックストラップにて救出、穴水町陸上競技場へ搬送する。	1:42	5	穴水町

	月日	件名	活動場所	活動内容	飛行時間	搭乗人数	要請機関
25	10.24(水)	能美広域事務組合消防本部 中層建物救助・救急訓練	能美市寺井町寺井小学校グラウンド	加賀地方南部に強風・波浪注意報が発令中、能美市立寺井小学校で火災が発生。校舎屋上に逃げ遅れた要救助者2名をクイックストラップにて救出、三次医療機関へ搬送する。	0:25	2	能美広域事務組合消防本部
26	11.11(日)	加賀市消防署救急隊合同訓練	加賀市動橋町東和中学校グラウンド	大雨による河川の増水に伴い、避難勧告が発令され、周辺の被害状況を上空から偵察する。また、避難先で意識消失した傷病者を三次医療機関へ救急搬送する。	0:43	7	加賀市消防本部
27	12.2(日)	金沢消防局機体誘導訓練及び津波災害孤立住民救出連携訓練	健民海浜公園グラウンド	津波災害によって、海岸付近の集落への道路が寸断し陸路からの現場進入が不可能となり、多数の傷病者や孤立住民を防災ヘリで搬送する。	1:07	12	金沢市消防局
28	3.3(日)	平成24年度中部ブロックDMAT実働訓練	小松空港 蓮湖渚公園	DMAT・重症患者搬送訓練 DMATと重症患者1名を搭乗させ、小松空港から蓮湖渚公園間を往復し、機内活動の補助を実施する。 ※天候不良のため、途中キャンセル。	0:03		石川県
29	3.17(日)	中高層建築物火災防ぎょ訓練	金沢市末町学校 法人金沢学院	多数の避難者及び傷病者が想定される中高層の学校で、大規模地震に伴う火災が発生、9階屋上にいる逃げ遅れ者1名をエバックハーネスにてピックアップする。	0:44		金沢市消防局

(県外訓練参加 4件)

	月日	件名	活動場所	活動内容	飛行時間	搭乗人員	要請機関
1	8.30(木)	平成24年度 北陸三県消防防 災航空隊合同訓 練	福井県坂井市丸岡 町地内(丸岡スポ ーツランド)	台風の発生に伴う強い雨の影響により、河川の堤防の決壊・家屋や道路の浸水、水没などの大規模な被害が発生したことから、北陸三県相互応援協定に基づき応援要請を行う。 丸岡スポーツセンター屋上にいる孤立住民2名をRストラップ及びQストラップでピックアップし搬送する。	1:01		福井県消防 防災航空隊
2	9.30(日)	平成24年度 富山県総合防災 訓練	富山県富山市一円	富山県富山市を震源とする地震が発生し、震度7を観測した。富山県広域消防防災センターに搬送された重症患者がSCUで処置困難なため、重症患者1名とDMAT2名を富山県立中央病院ヘリポートまで搬送する。	1:11	3	富山県
3	11.9(金)	平成24年度緊 急消防援助隊中 部ブロック合同 訓練	福井県福井市及び 三国町一円	福井県北西部を震源とする地震が発生し、震度7を観測した。市内の小中学校の被避難状況調査を実施する。その後、津波により三国小学校屋上に取り残された避難者1名を福井空港まで搬送する。	1:27	1	緊急消防援 助隊中部ブ ロック合同 訓練福井県 実行委員会
4	11.10(土)	平成24年度緊 急消防援助隊中 部ブロック合同 訓練	福井県坂井市一円	福井県北西部を震源とする地震が発生し、震度7を観測した。応急救護所(主会場)から負傷者4名を福井空港に搬送、SCUに引き継ぐ。その後、統制機から主会場付近の空中消火活動の指示を受け、散水を実施する。	1:31	4	緊急消防援 助隊中部ブ ロック合同 訓練福井県 実行委員会

ウ 通常運航【訓練活動】

活動種別	訓練内容	回数	時間
災害応急対策 訓練活動	地形慣熟訓練	12	16:33
	物資輸送訓練	1	0:57
	情報収集訓練		
	小計	13	17:30
火災防ぎょ訓練活動	消火訓練	3	4:27
	情報収集訓練		
	小計	3	4:27
救助訓練活動	基本訓練	75	96:19
	応用訓練	11	14:56
	高層建築物救助訓練		
	山岳救助訓練		
	海難救助訓練		
	水難訓練	5	6:58
	捜索訓練		
	小計	91	118:13
救急訓練活動	傷病者引継訓練		
	傷病者搬送訓練		
	小計		
その他訓練活動	その他の訓練	17	20:49
合計		124	162:59

エ 通常運航【一般行政活動】

	月日	件名	活動場所	活動内容	飛行時間	搭乗人員	要請機関
1	10.10(水)	廃棄物不法投棄パトロール	小松市～加賀市～小松市～能美市～金沢市～白山市海岸線	石川県産業廃棄物不法投棄処理防止連絡協議会の担当者が、上空より不法投棄防止合同パトロールを実施する。	1:21	6	石川県（環境部廃棄物対策課）

オ 通常運航【その他の活動】

(消防学校教育訓練活動等 17件)

	月日	件名	活動場所	活動内容	飛行時間	搭乗人員	要請機関
1	8.31(金)	初任科教育訓練	県消防学校	レスキューストラップ救出展示訓練 ダウンウォッシュ体験 機体及び資機材説明・誘導訓練	0:49		石川県

	月日	件名	活動場所	活動内容	飛行時間	搭乗人員	要請機関
2	10.5(金)	初級幹部科教育訓練	県消防学校	レスキューストラップ救出展示訓練 バックボード救出展示訓練 機体及び資機材説明・誘導訓練	1 : 0 1	1	石川県
3	10.29(月)	救助科教育訓練	県消防学校	レスキューストラップ救出展示訓練 ダウンウォッシュ体験 機体及び資機材説明・誘導訓練	0 : 4 9		石川県
4	2.28(木)	初任科教育訓練	県消防学校	クイックストラップ救出展示訓練 ダウンウォッシュ体験 機体及び資機材説明・誘導訓練	0 : 4 3		石川県
5	3.8(金)	搭乗職員研修	赤瀬グラウンド	降下・ピックアップ訓練	1 : 2 5	3	石川県
6	3.8(金)	搭乗職員研修	赤瀬グラウンド	降下・ピックアップ訓練	1 : 3 1	3	石川県
7	3.11(月)	搭乗職員研修	赤瀬グラウンド	降下・ピックアップ訓練	1 : 1 9	3	石川県
8	3.11(月)	搭乗職員研修	赤瀬グラウンド	降下・ピックアップ訓練	1 : 2 3	3	石川県
9	3.12(火)	搭乗職員研修	赤瀬グラウンド	降下・ピックアップ訓練	1 : 1 6	3	石川県
10	3.14(木)	救急科教育訓練 搭乗職員研修	県消防学校 金沢市・白山市・内灘町	地形慣熟訓練及び救急引継要領	1 : 1 4	5	石川県
11	3.14(木)	搭乗職員研修	赤瀬グラウンド	レスキューストラップ救出訓練	1 : 1 3	3	石川県

	月日	件名	活動場所	活動内容	飛行時間	搭乗人員	要請機関
12	3.15(金)	搭乗職員研修	赤瀬グラウンド	レスキューストラップ救出訓練	1:28	3	石川県
13	3.19(火)	搭乗職員研修	赤瀬グラウンド	エバックハーネス救出訓練	1:14	3	石川県
14	3.19(火)	搭乗職員研修	赤瀬グラウンド	エバックハーネス救出訓練	1:33	3	石川県
15	3.21(木)	搭乗職員研修	赤瀬グラウンド	エバックハーネス救出訓練	1:23	3	石川県
16	3.21(木)	搭乗職員研修	赤瀬グラウンド	想定訓練	1:13	3	石川県
17	3.22(金)	搭乗職員研修	赤瀬グラウンド	想定訓練	1:15	3	石川県

(整備に伴う活動 9件)

No.	月日	件名	活動場所	活動内容	飛行時間	搭乗人員	要請機関
1	6.11(月)	ヘリコプター空輸	小松空港から 名古屋空港	空輸	1:02		自隊
2	8.6(月)	耐空検査に伴う試験飛行	名古屋空港周辺	試験飛行	0:20		自隊
3	8.7(火)	耐空検査に伴う試験飛行	名古屋空港周辺	試験飛行	0:15		自隊
4	8.7(火)	耐空検査に伴う試験飛行	名古屋空港周辺	試験飛行	1:45		自隊
5	8.7(火)	耐空検査に伴う試験飛行	名古屋空港周辺	試験飛行	0:25		自隊
6	8.7(火)	耐空検査に伴う試験飛行	名古屋空港周辺	試験飛行	0:32		自隊

	月日	件名	活動場所	活動内容	飛行時間	搭乗人員	要請機関
7	8.11(土)	ヘリコプター空輸	名古屋空港から 富山空港	空輸	1:24		自隊
8	8.11(土)	ヘリコプター空輸	富山空港から 小松空港	空輸	0:26		自隊
9	1.21(月)	整備・点検に伴う試験飛行	小松空港周辺	試験飛行	0:05		自隊

(ヘリコプター運航休止期間)

休止期間	休止日数	休止理由
6月11日～8月11日	62日	耐空証明検査
1月24日～1月29日	6日	180日点検

(4) 場外着陸場一覧表 (88カ所)

平成25年4月1日現在

奥能登広域圏事務組合消防本部管内				2市2町			
本部通番	名称	所在地	防災対応	緯度	経度	連絡先(所有者・管理者)	連絡先(土日祝日)
奥01	舳倉島	輪島市海士町高見12		N 37° 51' 07"	E 136° 55' 07"	七尾海上保安部交通課 0767-53-7118	七尾海上保安部交通課 0767-53-7118
奥02	輪島市輪島野球場	輪島市稲舟町歌波30-2	○	N 37° 23' 34"	E 136° 55' 14"	輪島市教育委員会庶務課 0768-23-1167	輪島市役所 0768-22-2211(代)
奥03	輪島市町野野球場	輪島市町野町東大野出村60		N 37° 26' 21"	E 137° 04' 37"	輪島市役所(総務課) 0768-22-2211(代)	輪島市役所 0768-22-2211(代)
奥04	大谷中学校グランド	珠洲市大谷町1-78		N 37° 29' 59"	E 137° 10' 37"	珠洲市教育委員会 0768-82-7818(代)	珠洲市役所 0768-82-2222(代)
奥05	珠洲市営グランド	珠洲市野々江町6-1		N 37° 26' 45"	E 137° 16' 16"	珠洲市教育委員会 0768-82-7818(代)	珠洲市役所 0768-82-2222(代)
奥06	穴水町営野球場	穴水町字由比ヶ丘の32		N 37° 13' 41"	E 136° 55' 15"	穴水町教育委員会事務局 0768-52-3720	穴水町役場 0768-52-0300(代)
奥07	輪島市門前簡易グランド	輪島市門前町清水7-1	○	N 37° 17' 27"	E 136° 45' 35"	輪島市門前総合支所 0768-42-1111(代)	輪島市門前総合支所 0768-42-1111(代)
奥08	藤波台運動公園駐車場	能登町字藤波23-54		N 37° 17' 40"	E 137° 08' 05"	能登町教育委員会事務局 0768-72-2509(代)	能登町役場 0768-62-1000(代)
奥09	能登町営柳田野球場	能登町字柳田梅部90		N 37° 22' 05"	E 137° 05' 34"	能登町教育委員会事務局 0768-72-2509(代)	能登町役場 0768-62-1000(代)
奥10	内浦陸上競技場	能登町字布浦拓20-5		N 37° 20' 27"	E 137° 15' 05"	能登町教育委員会事務局 0768-72-2509(代)	能登町役場 0768-62-1000(代)
奥11	能登町営能都野球場	能登町字宇出津イ字5		N 37° 18' 24"	E 137° 08' 22"	能登町教育委員会事務局 0768-72-2509(代)	能登町役場 0768-62-1000(代)
奥12	穴水陸上競技場	穴水町字由比ヶ丘の42		N 37° 13' 31"	E 136° 55' 20"	穴水町教育委員会事務局 0768-52-3720	穴水町役場 0768-52-0300(代)
奥13	穴水町あすなろ広場	穴水町字川島ツの127番地1		N 37° 13' 34"	E 136° 54' 48"	穴水消防署 0768-52-2011	穴水消防署 0768-52-2011
七尾鹿島消防本部管内				1市1町			
本部通番	名称	所在地	防災対応	緯度	経度	連絡先(所有者・管理者)	連絡先(土日祝日)
七01	七尾城山運動公園	七尾市後島町ハ2		N 37° 01' 29"	E 136° 58' 18"	七尾市教育委員会生涯学習スポーツ課 0767-53-3661	七尾市役所 0767-53-1111(代)
七02	住友大阪セメント	七尾市津向町和田38		N 37° 03' 33"	E 136° 57' 30"	住友大阪セメント榑七尾港SS 0767-52-3101	住友大阪セメント榑七尾港SS 0767-52-3101
七03	七尾マリンパーク	七尾市府中町員外67		N 37° 02' 57"	E 136° 58' 11"	七尾港湾事務所 0767-53-0440	七尾港湾事務所 0767-53-0440
七04	公立能登総合病院	七尾市藤橋町ア部6番地4		N 37° 02' 42"	E 136° 56' 48"	公立能登総合病院 0767-52-6611(代)	公立能登総合病院 0767-52-6611(代)
七05	七尾市田鶴浜多目的グラウンド	七尾市垣吉町へ部24		N 37° 03' 40"	E 136° 53' 45"	七尾市田鶴浜市民センター 0767-68-3131	七尾市田鶴浜市民センター 0767-68-3131
七06	鳥屋小学校運動場	中能登町末坂ナ部7番地		N 36° 59' 21"	E 136° 53' 52"	中能登町役場鹿西庁舎保健環境課 0767-72-3129	中能登町役場鹿西庁舎 0767-72-3131(代)
七07	七尾市中島総合グラウンド	七尾市中島町中島上-1		N 37° 07' 20"	E 136° 51' 04"	七尾市中島支所 0767-66-1111(代)	七尾市中島支所 0767-66-1111(代)
七08	鹿島中学校運動場	中能登町芹川チ部95番地		N 36° 57' 51"	E 136° 55' 08"	中能登町役場鹿西庁舎保健環境課 0767-72-3129	中能登町役場鹿西庁舎 0767-72-3131(代)
七09	中能登消防署	中能登町東馬場カ16番1		N 36° 58' 18"	E 136° 53' 45"	中能登消防署 0767-76-0119	中能登消防署 0767-76-0119
七10	中能登町運動公園 芝生広場	中能登町東馬場そ部11番地		N 36° 58' 12"	E 136° 53' 19"	中能登町役場鹿西庁舎保健環境課 0767-72-3129	中能登町役場鹿西庁舎 0767-72-3131(代)
七11	能登島マリンパーク海族公園	七尾市佐波町ラ29-2		N 37° 07' 07"	E 137° 00' 01"	能登島観光対策課 0767-84-1113	七尾市役所 0767-53-1111(代)
七12	石川県立鹿西高等学校運動場	中能登町能登部上ヲの1		N 36° 57' 49"	E 136° 52' 20"	鹿西高等学校 0767-72-2299	鹿西高等学校 0767-72-2299
七13	アッピー鹿西多目的広場	中能登町能登部下134-1		N 36° 57' 19"	E 136° 51' 59"	中能登町役場鹿西庁舎保健環境課 0767-72-3129	中能登町役場鹿西庁舎 0767-72-3131(代)
羽咋郡市広域圏事務組合消防本部管内				1市2町			
本部通番	名称	所在地	防災対応	緯度	経度	連絡先(所有者・管理者)	連絡先(土日祝日)
羽01	眉丈台地スポーツ広場	羽咋市柳田町ミ1		N 36° 55' 28"	E 136° 46' 44"	羽咋市教育委員会スポーツ推進課 0767-22-3312	羽咋体育館 0767-22-3312
羽02	富来健民ホッケー場	志賀町富来領家町ツ1-26		N 37° 08' 47"	E 136° 43' 47"	志賀町役場富来支所 0767-42-1111(代)	志賀町役場富来支所 0767-42-1111(代)
羽03	宝達志水町立志雄中学校運動場	宝達志水町子浦口130		N 36° 52' 00"	E 136° 47' 41"	宝達志水町教育委員会学校教育課 0767-29-8300	宝達志水町役場 0767-29-3100(代)
羽04	志賀町陸上競技場	志賀町町へ1-1		N 37° 01' 21"	E 136° 45' 46"	志賀町役場 0767-32-1111(代)	志賀町総合体育館 0767-32-3777
羽05	宝達志水町押水運動公園野球場	宝達志水町今浜イ3-1		N 36° 49' 37"	E 136° 44' 57"	宝達志水町役場生涯学習課 0767-29-8320	宝達志水町役場 0767-29-3100(代)
羽06	羽咋運動公園野球場	羽咋市鶴多町亀田17番地		N 36° 53' 59"	E 136° 47' 34"	羽咋市教育委員会スポーツ推進課 0767-22-3312	羽咋体育館 0767-22-3312
羽07	宝達志水町志雄運動公園野球場	宝達志水町吉野屋ヲ156		N 36° 51' 35"	E 136° 48' 22"	宝達志水町役場生涯学習課 0767-29-8320	宝達志水町役場 0767-29-3100(代)
羽08	荒木ヶ丘多目的広場	志賀町富来地頭町九部250		N 37° 08' 05"	E 136° 43' 57"	志賀町役場富来支所 0767-42-1111(代)	志賀町役場富来支所 0767-42-1111(代)
かほく市消防本部管内				1市			
本部通番	名称	所在地	防災対応	緯度	経度	連絡先(所有者・管理者)	連絡先(土日祝日)
か01	うのけ総合公園	かほく市下山田ヲ85		N 36° 43' 09"	E 136° 43' 28"	かほく市役所生涯学習課 076-283-7137	かほく市消防本部 076-283-3585
か02	かほく市七塚中央公園緑地運動広場	かほく市遠塚ニ17-1	○	N 36° 44' 09"	E 136° 41' 51"	かほく市役所生涯学習課 076-283-7137	かほく市消防本部 076-283-3585
か03	かほく市高松陸上競技場	かほく市内高松才80		N 36° 45' 56"	E 136° 43' 58"	かほく市役所生涯学習課 076-283-7137	かほく市消防本部 076-283-3585

津 幡 町 消 防 本 部 管 内				1町			
本部通番	名 称	所 在 地	防災対応	緯 度 ・ 経 度	連絡先(所有者・管理者)	連絡先(土日祝日)	
津01	石川県総合研究センター河北湖農業研修館	津幡町字湖東395		N 36° 40' 46" E 136° 41' 48"	石川県農業総合研究センター河北湖農業研修館 076-288-5536	石川県農業総合研究センター 076-257-6911(代)	
津02	緑のアメニティー広場	津幡町川尻地内		N 36° 40' 09" E 136° 42' 17"	石川県津幡土木事務所 076-289-4161	津幡町役場 076-288-2121(代)	
津03	石川県森林公園 南口運動広場	津幡町津幡地内		N 36° 41' 18" E 136° 44' 57"	石川県森林公園事務所 076-288-1214(代)	石川県森林公園事務所 076-288-1214(代)	
内 灘 町 消 防 本 部 管 内				1町			
本部通番	名 称	所 在 地	防災対応	緯 度 ・ 経 度	連絡先(所有者・管理者)	連絡先(土日祝日)	
内01	内灘総合グラウンド	内灘町字鶴ヶ丘2丁目744番地		N 36° 38' 41" E 136° 38' 46"	NPO法人プラッツうちなだ 076-286-1231	内灘町役場 076-286-1111(代)	
内02	内灘町総合公園	内灘町字宮坂に459	○	N 36° 39' 46" E 136° 39' 05"	内灘町公共施設等管理公社 076-286-3766	内灘町役場 076-286-1111(代)	
内03	蓮湖渚公園	内灘町字大根布5丁目289番地4		N 36° 39' 22" E 136° 39' 15"	内灘町役場都市建設課 076-286-6710	内灘町役場 076-286-1111(代)	
金 沢 市 消 防 局 管 内				1市			
本部通番	名 称	所 在 地	防災対応	緯 度 ・ 経 度	連絡先(所有者・管理者)	連絡先(土日祝日)	
金01	消防学校グラウンド	金沢市東蚊爪2-5		N 36° 38' 12" E 136° 39' 50"	石川県消防学校 076-237-1800	石川県消防学校 076-237-1800	
金02	健民海浜公園グラウンド	金沢市普正寺町地内		N 36° 35' 31" E 136° 34' 52"	健民海浜公園管理事務所 076-267-2266	健民海浜公園管理事務所 076-267-2266	
金03	金沢工業大学グラウンド	金沢市天地町地内		N 36° 30' 21" E 136° 41' 39"	金沢工業大学 総務課 076-294-6384	金沢工業大学 076-248-1100(代)	
金04	陸上自衛隊金沢駐屯地	金沢市野田町1-8		N 36° 32' 20" E 136° 40' 05"	陸上自衛隊金沢駐屯地 076-241-2171	陸上自衛隊金沢駐屯地 076-241-2171	
金05	湊簡易グラウンド	金沢市湊3-2-1		N 36° 37' 10" E 136° 37' 39"	石川県土地開発公社 076-261-8471	石川県土地開発公社 076-261-8471	
金06	金沢市民サッカー場	金沢市磯部町ニ45		N 36° 35' 51" E 136° 39' 30"	金沢市スポーツ事業団 076-247-9018	金沢市スポーツ事業団 076-247-9018	
金07	のびのび広場	金沢市磯部町地内		N 36° 35' 50" E 136° 39' 23"	金沢市緑と花の課 076-220-2356	金沢市役所 076-220-2111(代)	
金08	大和町防災拠点広場	金沢市大和町1-1		N 36° 34' 11" E 136° 38' 19"	金沢市民芸術村 076-265-8300	金沢市民芸術村 076-265-8300	
金09	西部緑地公園 第6駐車場	金沢市稚日野町南地内		N 36° 34' 36" E 136° 35' 58"	石川県土木部公園緑地課 076-225-1772		
金10	金沢市営陸上競技場	金沢市弥生3-5-1		N 36° 32' 27" E 136° 38' 38"	金沢市スポーツ事業団 076-247-9018	金沢市スポーツ事業団 076-247-9018	
金11	キゴ山	金沢市小豆沢町地内		N 36° 31' 22" E 136° 45' 12"	キゴ山ふれあいの里 076-229-0583	キゴ山ふれあいの里 076-229-0583	
金12	金沢臨海センター	金沢市湊3-5-8	○	N 36° 37' 12" E 136° 37' 45"	金沢市臨海水質管理センター 076-239-2323	金沢市臨海水質管理センター(災害用) 076-239-2374	
金13	鞍月セントラルパーク	金沢市鞍月1丁目8番		N 36° 35' 33" E 136° 37' 30"	石川県土木部公園緑地課 076-225-1772		
金14	金沢市消防局	金沢市泉本町7丁目9番地2		N 36° 33' 17" E 136° 38' 04"	金沢市消防局 076-280-0119	金沢市消防局 076-280-0119	
白 山 野 々 市 広 域 消 防 本 部 管 内				2市			
本部通番	名 称	所 在 地	防災対応	緯 度 ・ 経 度	連絡先(所有者・管理者)	連絡先(土日祝日)	
白01	松任総合運動公園 芝生広場	白山市倉光町4-22		N 36° 30' 43" E 136° 33' 42"	白山市建設部公園緑地課 076-274-9560	白山市役所 076-276-1111(代)	
白02	手取公園右岸園地	白山市湊町地内		N 36° 28' 29" E 136° 29' 08"	白山市美川支所建設課 076-278-8132	白山市美川支所 076-278-3200(代)	
白03	鶴来高校グラウンド	白山市月橋町710		N 36° 27' 30" E 136° 37' 05"	鶴来高校 076-272-0044		
白04	十八河原運動公園	白山市鶴来水戸町地内		N 36° 26' 44" E 136° 37' 18"	白山市鶴来支所総務課 076-272-1112	白山市鶴来支所 076-272-1111(代)	
白05	明倫高校グラウンド	野々市市下林3丁目309		N 36° 31' 30" E 136° 36' 10"	石川県立明倫高校 076-246-3191		
白06	千丈温泉セイメイスキー場第3駐車場	白山市河内町下折地内		N 36° 20' 52" E 136° 40' 31"	白山市河内支所 076-272-1100(代)	白山市河内支所 076-272-1100(代)	
白07	白山ろくグラウンド	白山市吉野丁25番地		N 36° 21' 17" E 136° 37' 30"	白山市吉野谷支所 076-255-5011(代)	白山市吉野谷支所 076-255-5011(代)	
白08	鳥越大日スポーツ施設	白山市阿手町タ118-1		N 36° 17' 35" E 136° 33' 40"	白山市鳥越支所 076-254-2011(代)	白山市鳥越支所 076-254-2011(代)	
白09	鳥越大日スポーツ施設(第二駐車場)	白山市阿手町地内		N 36° 17' 05" E 136° 33' 43"	白山市鳥越支所 076-254-2011(代)	白山市鳥越支所 076-254-2011(代)	
白10	鳥越大日スポーツ施設(第三駐車場)	白山市阿手町地内		N 36° 17' 10" E 136° 33' 30"	白山市鳥越支所 076-254-2011(代)	白山市鳥越支所 076-254-2011(代)	
白11	鳥越小学校	白山市上野町才1番地		N 36° 22' 15" E 136° 36' 19"	白山市鳥越支所 076-254-2011(代)	白山市鳥越支所 076-254-2011(代)	
白12	瀬女高原スキー場 第3駐車場	白山市瀬戸丑114番地1		N 36° 17' 08" E 136° 39' 03"	白山市尾口支所 076-256-7011(代)	白山市尾口支所 076-256-7011(代)	
白13	一里野温泉スキー場 第5駐車場	白山市尾添地内		N 36° 16' 12" E 136° 42' 43"	白山市尾口支所 076-256-7011(代)	白山市尾口支所 076-256-7011(代)	
白14	白峰温泉スキー場 第3駐車場	白山市白峰二100番地		N 36° 10' 37" E 136° 37' 36"	白山市白峰支所 076-259-2011(代)	白山市白峰支所 076-259-2011(代)	
白15	市ノ瀬	白山市白峰地内		N 36° 06' 55" E 136° 42' 07"	石川県環境部自然環境課 076-225-1477	市ノ瀬ビジターセンター 076-259-2504	
白16	松任石川環境クリーンセンター	白山市上小川町795番地		N 36° 31' 11" E 136° 30' 56"	松任石川環境クリーンセンター 076-276-1362	松任石川環境クリーンセンター 076-276-1362	
白17	ふれあい広場	野々市市中林5丁目1-1		N 36° 30' 42" E 136° 36' 22"	野々市市役所環境安全課 076-227-6051	野々市市役所 076-227-6000(代)	
白18	白山野々市広域消防本部	白山市三浦町225番地1		N 36° 30' 16" E 136° 34' 48"	白山野々市広域消防本部 076-276-1119	白山野々市広域消防本部 076-276-1119	

能美広域事務組合消防本部管内				1市1町			
本部通番	名称	所在地	防災対応	緯度	経度	連絡先(所有者・管理者)	連絡先(土日祝日)
能01	能美市根上野球場駐車場	能美市福島町356		N 36° 27' 26"	E 136° 28' 14"	能美市教育委員会スポーツ課 0761-58-2273	能美市役所 0761-58-1111(代)
能02	能美市立寺井小学校グラウンド	能美市寺井町347		N 36° 26' 14"	E 136° 29' 53"	能美市教育委員会学校教育課 0761-58-2271	能美市役所 0761-58-1111(代)
能03	能美市物見山陸上競技場	能美市来丸町750		N 36° 26' 56"	E 136° 33' 01"	財団法人ふるさと振興公社 0761-52-8008	物見山総合体育館 0761-51-6460
能04	川北手取川河川敷	川北町字山田先出101番地		N 36° 27' 48"	E 136° 32' 30"	川北町役場土木課 076-277-1111(代)	川北町役場 076-277-1111(代)
能05	辰口健康福祉センター空地	能美市緑が丘11丁目50-1		N 36° 26' 32"	E 136° 31' 56"	能美市辰口健康福祉センター 0761-51-6500	能美市辰口健康福祉センター 0761-51-6500
能06	手取川水辺プラザ	能美市山田町地内		N 36° 27' 32"	E 136° 33' 12"	能美市産業建設部都市計画課 0761-58-2252	能美市役所 0761-58-1111(代)
小松市消防本部管内				1市			
本部通番	名称	所在地	防災対応	緯度	経度	連絡先(所有者・管理者)	連絡先(土日祝日)
小01	レクリエーション広場	小松市赤瀬町地内		N 36° 16' 49"	E 136° 28' 56"	石川県赤瀬ダム管理事務所 0761-46-1314	石川県赤瀬ダム管理事務所 0761-46-1314
小02	大倉岳高原スキー場	小松市尾小屋町レ41		N 36° 16' 36"	E 136° 32' 15"	大倉岳高原スキー場 0761-67-1426	大倉岳高原スキー場 0761-67-1426
加賀市消防本部管内				1市			
本部通番	名称	所在地	防災対応	緯度	経度	連絡先(所有者・管理者)	連絡先(土日祝日)
加01	加賀市陸上競技場	加賀市山田町リ245番地2		N 36° 19' 37"	E 136° 19' 53"	加賀市教育委員会スポーツ課 0761-72-7985	加賀市スポーツセンター 0761-73-3939
加02	竹の浦館前グラウンド	加賀市大聖寺瀬越町東濱上木境1-2	○	N 36° 17' 49"	E 136° 15' 52"	加賀市地域振興部農林水産課 0761-72-7910	加賀市役所(当番) 090-1395-2872
加03	錦城小学校グラウンド	加賀市大聖寺八間道57		N 36° 18' 29"	E 136° 18' 25"	錦城小学校 0761-72-0269	錦城小学校 0761-72-0269
加04	山中球場	加賀市山中温泉東桂木町ヌ11-2		N 36° 15' 18"	E 136° 22' 23"	加賀市教育委員会スポーツ課 0761-72-7985	山中健民体育館 0761-78-5510
加05	菅谷小学校グラウンド	加賀市山中温泉菅谷町ニ32	○	N 36° 13' 48"	E 136° 21' 42"	菅谷小学校 0761-78-0542	加賀市役所 0761-72-1111(代)

(5) 全国の消防防災ヘリコプターの配備状況（平成25年4月1日現在）

消防機関保有：32機 道県保有：41機

ア 消防機関保有ヘリコプター

団体名	保有機数
札幌市消防局	2
仙台市消防局	2
千葉市消防局	2
東京消防庁	7
川崎市消防局	2
横浜市消防局	2
静岡市消防防災局	1
浜松市消防局	1
名古屋市消防局	2
京都市消防局	2
大阪市消防局	2
神戸市消防局	2
岡山市消防局	1
広島市消防局	1
北九州市消防局	1
福岡市消防局	2
計(16団体)	32

イ 道県保有ヘリコプター

団体名	保有機数	団体名	保有機数
北海道	1	三重県	1
青森県	1	奈良県	1
岩手県	1	滋賀県	1
山形県	1	兵庫県	1
秋田県	1	和歌山県	1
福島県	1	鳥取県	1
茨城県	1	島根県	1
栃木県	1	岡山県	1
群馬県	1	広島県	1
埼玉県	3	山口県	1
新潟県	1	香川県	1
富山県	1	愛媛県	1
石川県	1	高知県	1
福井県	1	徳島県	1
山梨県	1	長崎県	1
長野県	1	大分県	1
岐阜県	2	宮崎県	1
静岡県	1	熊本県	1
愛知県	1	鹿児島県	1
		計	41